

▶ かつしか便り (お知らせ・講座など)	2面
▶ すくすく子育て	7面
▶ シニアライフ	8面
▶ 休日応急診療	11面
▶ 産業・しごと	12面
▶ スポーツ	14面



## その肉、菌が潜んでいるかも…

食べ物を介して体内に侵入した菌などが原因で引き起こされる「食中毒」は、1年を通じて発生するため常に注意が必要です。中でも、牛肉や豚肉、鶏肉などに付着していることがある「腸管出血性大腸菌」や「カンピロバクター」などは、重い食中毒症状を引き起こすことがあり、特に気を付けなければなりません。【担当課】生活衛生課 ☎03-3602-1242



数日前



突然の腹痛に襲われ、眠れない…

下痢が止まらず、トイレから離れられない…

### 肉に潜む主な菌

#### 腸管出血性大腸菌

牛や豚などの家畜の腸内に存在しており、「O157」がよく知られています。非常に少量の菌で感染します。乳幼児や高齢者などは重症化しやすく、死に至る場合もあります。

潜伏期間 3~5日



- 【症状】 腹痛、下痢、血便など
- 【原因食品】 牛肉、生野菜\*など
- \*生野菜にも菌が付いている場合があります。食べる前に、よく流水で洗浄しましょう。

#### カンピロバクター

比較的少量の菌で感染し、お腹の中で菌が増えることで発症します。

潜伏期間 2~7日



- 【症状】 腹痛、下痢、発熱など
- カンピロバクターに感染した数週間後に、手足のまひや呼吸困難などの症状が出る「ギラン・バレー症候群」になることもあります。
- 【原因食品】 鶏肉、豚肉など

他にも、サルモネラ属菌やE型肝炎ウイルス、寄生虫などによる食中毒のリスクがあります

### 食中毒を防ぐためのポイント

#### 食べるとき

- ▶ 中心部までしっかり加熱された料理を食べる (加熱目安: 中心部温度75℃以上で1分以上)
- ▶ 焼肉などで肉を焼くときの取り箸・トングなどは専用のものを使う



特にハンバーグなどのひき肉料理は、内部にまで菌が入り込んでいるため要注意!

#### 調理するとき

- ▶ 生肉を取り扱った包丁・まな板などの調理器具は洗浄後、熱湯や漂白剤で消毒してから使う
- ▶ 調理前や生肉を触った後は、石けんを使って丁寧に手洗いする

#### さらに詳しく知るためには

- 区HP 食中毒の詳細や予防方法、食中毒の発生状況などをご覧いただけます。



▲詳細はこちら

#### ● 食品衛生出張講習会

食品衛生監視員が、皆さんの集会や勉強会に出向き、食中毒などに関する不安や疑問についてお話しします。詳しくは生活衛生課 (☎03-3602-1242) へお問い合わせください。



#### 食中毒を疑う症状が出たら

- 1 早めに医療機関を受診してください。自己判断で下痢止めなどの薬の服用は控えましょう。
- 2 同じ食事をした複数の方から同じような症状がみられる、または医師から食中毒の可能性があるとされた場合には、生活衛生課へご連絡ください。

凡例

他日…日時  
…その他  
会…会場  
方…申込方法  
対…対象  
申…申込先  
…申込先  
内…内容  
費…費用  
担…担当課  
HP…ホームページ

モ

モンチャレポイント付与対象事業です。



「全〇回」とある講座は、全ての日程に参加してください。費用の記載がない事業は無料です。多数抽選の記載がある事業は、定員を超えた場合抽選します。

# かつしか便利

## 区からのお知らせ・講座など

### お知らせ

#### 区民借上保養施設

利用は区内在住の方に限ります。詳しくは、区HPまたは施設利用案内をご覧ください。

#### 令和7年2月分ハガキ受付

12月1日(日)～8日(日)(必着)に申込専用ハガキ(1グループ1枚)で。

1人での利用は、ハガキ受付での申し込みはできません。空室受付をご利用ください。

#### 【施設を利用できない日】

▶ほてる白河 湯の蔵  
2月12日(水)・13日(木)・26日(水)・27日(木)

▶ホテル一宮シーサイドオーツカ  
2月18日(火)・19日(水)

#### 1月分空室受付(先着順)

12月2日(月)は午前9時から電話のみ。12月3日(火)から利用日の前日までは、午前8時30分から電話か窓口で(土・日曜日、祝日は電話のみ)。

#### いずれも

【申込専用ハガキ・施設利用案内配布場所】 区役所内旅行コーナー(区役所内郵便局上)、地区センター、図書館など

#### 【空室確認・申し込み・問い合わせ】

▶月～金曜日/区役所内旅行コーナー ☎03-5670-3861

▶土・日曜日、祝日(午前11時～午後5時) /近畿日本ツーリスト(株)東京コールセンター ☎03-4332-1863

空室状況は、区HPからも案内しています。

【担当課】 地域振興課 ▲詳細はこちら



#### リサイクルコーナー・フリーマーケット

【日時】 12月14日(土) 午前10時～午後2時

フリーマーケットは7店出店予定です。

#### リサイクルコーナー出品募集

衣料品・雑貨などの日用品で、

新品または新品同様の品物をお預かりして販売します。

出品は、区内在住の方に限り(営利目的を除く)。

#### 【出品点数】

1人10点(うち衣類・バッグ類・靴類は各3点)まで

家具・電気製品などの大型生活用品やおもちゃ、図書、化粧品などを除きます。

#### 【出品受付日時】

12月9日(月)～11日(水)

午前10時～午後2時

#### 【会場・出品受付・担当課】

消費生活センター(立石5-27-1ウィメンズパル内) ☎03-5698-2314

#### かつしか建築 Café 建築士による無料相談会

建築のプロによるアットホームな雰囲気での相談会です。

【日時】 12月7日(土)午後1時30分～4時30分(受け付けは午後4時まで)

【会場】 南綾瀬地区センター(堀切7-8-22) 【対象】 区内在住の方

【申込】 (一社)東京都建築士事務所協会葛飾支部 ☎03-3608-6705

#### 秋野菜品評会・即売会

区内農家の優れた技術で生産された農産物をご覧ください。

品評会に出品された新鮮な野菜や鉢植えの即売会も行います。

【日時】 12月6日(金)▶品評会/午後1～3時▶即売会/午後3時30分

から(鉢植えは午後3時15分から。売り切れ次第終了) 【会場】 テクノプラザかつしか(青戸7-2-1)

【他共催】 JA東京スマイル 担 産業経済課 ☎03-3838-5554

#### HIV・梅毒即日検査

無料・匿名の検査です。HIV検査は、感染の機会から3

カ月以上経過していないと正しい検査結果が出ないことがあります。

検査結果は検査当日にお伝えします。検査結果が判定保留の場合は2～4週間後の区が指定する日

### ハガキ・ファクス・メールなどの 記入事項

- ① イベント・講座(コース)名
  - ② 住所
  - ③ 参加者全員の氏名(フリガナ)
  - ④ 年齢(お子さんは学年も)
  - ⑤ 電話番号(ファクス番号)
  - ⑥ その他(各記事に掲載)
- ※原則、重複申し込みはできません。

時にお伝えします。

【日時】 12月11日(水)午前8時45分～9時45分 【会場】 健康プラザかつしか(青戸4-15-14) 【定員】 20人 【申込】 11月27日(水)午前9時から電話で(先着順)。 【申込】 保健予防課 ☎03-3602-1331

### 講座・講演会

#### 超小型変形型月面ロボット SORA-Q 開発秘話



区民大学単位認定講座。創業から100年、葛飾ゆかりのおもちゃ会社がなぜ宇宙をめざしたのかをお話します。

SORA-Qの操縦体験も行います(当日多数抽選)。

【日時】 令和7年1月12日(日)午後2～4時 【会場】 青戸地区センター(青戸5-20-6) 【対象】 区内在住・在勤・在学で小学生以上の方100人(中学生以下は保護者同伴) 【申込】 オンライン申請かハガキ(「上欄記入事項と操縦体験希望の有無」を記入)で、12月19日(水)(必着)まで(多数抽選)。

【申込】 〒124-8555 葛飾区役所生涯学習課 ☎03-5654-8475



#### 東京スイソミル & がすてなーに見学会



施設を見学して、水素エネルギーについて学ぶバスツアーです。

【日時】 令和7年1月18日(土)午後0時20分～5時。集合・解散/葛飾

区役所 ☎ 水素情報館東京スイソミル(江東区潮見1-3-2)、がすてなーにガスの科学館(江東区豊洲6-1-1) 【対象】 区内在住の方20人(小学生以下は保護者同伴) 【申込】 オンライン申請かハガキ(「上欄記入事項」を記入)で、12月13日(金)(必着)まで(多数抽選)。

【申込】 〒124-8555 葛飾区役所環境課 ☎03-5654-8228



#### 認知症サポーター スキルアップ講座

グループホームに関することや介護現場での取り組みなどについて学びます。

【日時】 12月20日(金)午後2時～3時30分 【会場】 水元総合スポーツセンター(水元1-23-1) 【対象】 区内在住・在勤・在学で、過去に認知症サポーター養成講座を受講した方30人 【申込】 11月27日(水)午前9時から電話で(先着順)。

【申込】 高齢者総合相談センター水元公園 ☎03-6231-3567 担 高齢者支援課

#### 無料健康教室

心臓血管外科専門医と検査技師が、動脈瘤と静脈瘤についてお話しします。

【日時】 12月12日(水)午後2時～3時30分 【会場】 新小岩北地区センター(東新小岩6-21-1) 【定員】 50人 【申込】 電話で、12月11日(水)午後5時30分まで(多数抽選)。

【申込】 イムス葛飾ハートセンター ☎03-3694-8146 担 地域保健課

#### 目の健康セミナー

眼瞼下垂や白内障・緑内障などの目の病気について、早期発見の重要性と最新の治療法を眼科医がお話します。

【日時】 12月13日(金)午後3～4時 【会場】 亀有地区センター(亀有3-26-1リリオ館7階) 【定員】 50人程度 【申込】 11月27日(水)午前9時から電話で(先着順)。

【申込】 (医)栄和会事務局 ☎044-750-0917 担 地域保健課

### 中央図書館 休館のお知らせ

全蔵書の点検・整理のため、次の期間お休みします。

【期間】 12月9日(月)～12日(木)

【担当課】 中央図書館(金町6-2-1)

☎03-3607-9201



広告 内容については広告主にお問い合わせください

福祉葬 対応致します

家族葬 お任せ下さい

孝行舎 かつしか 区民のお葬式

式を行わない火葬のみ 火葬式 プラン

通夜を行わない1日のお葬式 1日葬 プラン

こうこうしゃ (株)孝行舎 足立区役所から一番近くの葬儀社 東京都足立区中央本町1-19-2

24時間365日受付 はい こうこうしゃ

0120-81-5548

一般葬・大型葬・2日葬も通常プランにて承っております。詳しくはお問合せ下さい。

### 東京都行政書士会葛飾支部会員

官公庁への代理申請・契約書の代理作成は、行政書士にご相談下さい。

鈴木恵子(堀切2-48-18)	川原美穂子(亀有5-34-10・401)	富井禎文(亀有1-10-11)	古谷武志(奥戸7-15-19)	宋民子(亀有1-26-7)	松崎基城(南水元1-8-17・401)	田中雄一郎(東新小岩7-4-7)	植原ひとみ(金町2-15-10・#04)
6319-5527	6314-5333	6336-6964	3692-0778	5680-6930	5699-1955	5654-9746	3609-4675

## 審議会など傍聴のお知らせ

### 葛飾区社会教育委員の会議

日 12月17日(火)午後2～4時 会 区役所7階会議室 定 10人 方 11月27日(水)午前9時から電話で(先着順)。申 担 生涯学習課 ☎03-5654-8479

## 年末年始の粗大ごみと家電リサイクル品目の収集の申し込みはお早めに

【担当課】 リサイクル清掃課

12月は大掃除や片付けに伴い、電話が大変混み合います。24時間受付可能なインターネット申し込みをご利用ください。

### ●粗大ごみ

家具や自転車など、高さ・幅・奥行きいずれか一辺が30cmを超える大型のごみ

【申し込み】 粗大ごみ受付センター

☎0570-099-799 (毎日/午前8時～午後7時)



▲粗大ごみ申し込み

### ●家電リサイクル品目

エアコン、テレビ、冷蔵庫、冷凍庫、洗濯機、衣類乾燥機

【申し込み】 家電リサイクル受付センター

☎0570-087-200 (月～金曜日/午前9時～午後5時)



▲家電リサイクル申し込み

システムメンテナンスのため申込受付(電話・インターネット)を一時停止します

【受付停止期間】 ▶粗大ごみ受付センター

12月29日(日)～令和7年1月3日(金)

▶家電リサイクル受付センター(電話のみ停止)

12月28日(土)～令和7年1月5日(日)

## 人材募集

応募方法など、詳しくは区HPをご覧ください。



▲詳細はこちら

職種・勤務内容	勤務期間	応募締切	担当課
心理専門員 発達検査、就学相談などアセスメントの実施、学校や保護者への専門的助言など	令和7年 1月1日～ 3月31日 (再任可)	12月5日 (木)	総合教育センター ☎03-5668-7601

## 今年度最後の申請サポートです

## マイナンバーカード申請のお手伝いをします

【担当課】 戸籍住民課 ☎03-5654-8588

マイナンバーカードの初回申請のための写真撮影と申請書作成のお手伝いをします。

日程	会場	定員
12/5(木)	亀有地区センター (亀有3-26-1リリオ館7階)	各会場60人 (午前30人、 午後30人)
12/12(木)	堀切地区センター(堀切3-8-5)	
12/19(木)	にこわ新小岩(西新小岩4-33-2)	
令和7年1/16(木)	金町地区センター(東金町1-22-1)	
1/23(木)	高砂地区センター(高砂3-1-39)	
1/30(木)	水元地区センター(水元3-13-22)	

いずれも午前10時～正午、午後1～4時。直接会場へ(先着順)。混雑状況によっては、受付終了時間を早める場合があります。※高齢の方や身体に障害のある方など、会場に来ることが難しい方は、戸籍住民課にお問い合わせください。

【持ち物】 ▶本人確認できる物

▶マイナンバーカード申請書(持っている場合のみ)

# 12月1日～7日 TOKYO交通安全キャンペーン

【担当課】 交通政策課

## 歩行者の安全の確保

### 高齢の方へ

歩行中の交通事故による死者の約6割が高齢者です。歩行者側による信号無視や横断違反といったケースもあります。道路を横断する時は、横断歩道を利用することはもちろん、必ず信号を守りましょう。また、慣れた道でも必ず交通ルールを守り、十分な安全確認をしましょう。



### 歩行者の皆さんへ

横断歩道を横断する時は、青信号でも左右の安全確認を確実に「ドライバーが自分に気が付いていないかもしれない」という意識を持って横断しましょう。

## 夕暮れ時と夜間の交通事故防止

### 歩行者の皆さんや自転車を利用する方へ

冬になると日没時間が早くなり、夕暮れ時や夜間の重大事故が増加する傾向にあります。歩行者や自転車の方は、明るい服装や反射材用品を身に着けるなど、自分の存在をドライバーにアピールしましょう。



### 車両を運転する方へ

夕暮れ時の事故を防ぐために、車のライトは早めに点灯させるとともに、ハイビームを適切に使用することで歩行者の存在や前方の状況を把握しましょう。

また、横断歩道は歩行者優先です。ドライバーは、横断歩道を渡ろうとする歩行者がいる場合には、横断歩道の手前で一時停止をしましょう。

## 二輪車の交通事故防止

右折時や車両単独の事故が多く発生しています。ドライバーは、常に危険を予測しながら速度を控えめにするとともに、乗車する際はヘルメットのおごひもをしっかりと締めて、胸部・腹部を守るプロテクターを着用しましょう。



## 交通ルール遵守の徹底

### 自転車を利用する方へ

自転車を運転する際は、「自転車安全利用五則」を守りましょう。交通ルールとマナーを守り、ヘルメットを着用して交通事故防止に努めましょう。



また、11月1日の道路交通法改正により、**ながらスマホ運転**と**酒気帯び運転**に罰則が新設されました。

### 自転車安全利用五則

- 1 車道が原則、左側を通行、歩道は例外、歩行者を優先
- 2 交差点では信号と一時停止を守って、安全確認
- 3 夜間はライトを点灯
- 4 飲酒運転は禁止
- 5 ヘルメットを着用

### 特定小型原動機付自転車(電動キックボードなど)を利用する方へ

16歳未満の方は運転をしてはいけません。また、二人乗りは危険なのでやめましょう。電動キックボードなどの特定小型原動機付自転車を利用する際は、ヘルメットをかぶり、交通ルールとマナーを遵守しましょう。



## 飲酒運転の根絶

飲酒運転は犯罪です。飲酒運転の恐れのある人に対する車両や酒類を提供する行為、酒気を帯びている人が運転する車両に同乗する行為も罰せられます。

お酒を飲んだら運転しない・お酒を飲んだ人に絶対運転させないという意識を持って、飲酒運転を許さない社会を作りましょう。



## 違法駐車対策の推進

違法駐車は交通渋滞や交通事故の原因になります。特に交差点やその付近での違法駐車は重大事故に直結する「危険行為」です。車で外出する前にあらかじめ外出先の駐車場所を確認し、短時間でも駐車場やパーキングメーターを利用しましょう。



【問い合わせ】 ▶葛飾警察署 ☎03-3695-0110 ▶亀有警察署 ☎03-3607-0110

## 凡例

他：日時  
日：日時  
会：会場  
方：申込方法  
申：申込先  
問：問い合わせ先  
担：担当課  
HP：ホームページ  
定：定員  
内：内容  
費：費用  
持：持ち物  
保：保育

## モ

モンチャレポイント付与対象事業です。



「全〇回」とある講座は、全ての日程に参加してください。費用の記載がない事業は無料です。多数抽選の記載がある事業は、定員を超えた場合抽選します。

# できることから始めよう! みんなで達成 SDGs

エス・ディー・ジーズ

## Vol.8

### みんなで作ろう安全・安心なまち

区内の刑法犯発生件数は、ピーク時の平成15年に比べて大きく減少しています。しかし、区内では自転車盗難件数が年間1,000件を超えるなど、引き続き区民の皆さんとともに防犯対策に取り組んでいく必要があります。

区では、自転車盗難被害を減らすために自転車の施錠を義務化しました。また、自宅を犯罪から守るために「防犯カメラ」や「録画機能付きドアホン」などの防犯設備の設置を支援しています。

地域でも安全・安心なまちに向けた取り組みが行われています。地域の安全のための防犯活動を行っている地域団体「亀有防犯指導員ネットワーク ナイスかめあり」では、青色防犯パトロールを実施している他、自転車盗難防止キャンペーンとしてアリオ亀有などで自転車の施錠見回りや声掛けを行っています。また、区内の町会でも防犯パトロールを実施した



区のSDGsに関する取り組みや、皆さんが暮らしの中で取り組むことのできる身近なSDGsなどを紹介します。

テーマに関連するゴール

11 住み続けられるまちづくりを	16 平和と公正をすべての人に	17 パートナーシップで目標を達成しよう
---------------------	--------------------	-------------------------

#### 【担当課】

▶SDGsについて

政策企画課 ☎03-5654-8143

▶防犯対策について

危機管理課 ☎03-5654-8478



▲詳細はこちら

り、防犯講話を開催したりしています。

地域の皆さんで協力して安全・安心なまちをつくることは、ゴール11「住み続けられるまちづくりを」やゴール16「平和と公正をすべての人に」、ゴール17「パートナーシップで目標を達成しよう」につながります。

### やってみよう 一人一人ができること

短時間であっても自転車から離れるときには鍵を掛けることを習慣付けたり、区の助成制度を活用してご自宅の防犯対策を万全にしたりするなど、身の回りのできることをまずは実践してみましょう。また、自分の住んでいる地域を安全・安心に暮らすことができるように、区や地域の防犯活動にもぜひ参加してみましょう。



▲助成金はこちら

## かつしかを伝え隊

区HPや区公式SNSで発信している区の出来事の一部を紹介します。

【担当課】 広報課 ☎03-5654-8115

区公式X (旧ツイッター) 区公式フェイスブック

### 堀切水辺公園でコスモスの花摘み



10月18日、堀切水辺公園でコスモスの花摘みイベントが行われ、近隣の保育園の園児たちが参加しました。園児たちは、色鮮やかに咲き誇るコスモスと楽しそうに触れ合っていました。堀切水辺公園では、コスモスの他にも、菜の花や花菖蒲などの季節のお花を楽しめます。

### 松元克央選手 母校訪問



10月30日、パリ2024オリンピック競技大会に競泳で出場した松元克央選手が母校の常盤中学校を訪問しました。松元選手から学生時代の思い出やオリンピック選手になるまでの話を聞いた他、質問コーナーではさまざまな質問が飛び交い、会場は大盛り上がりでした。

### ハロウィンパレード



10月31日、奥戸地域で幼稚園の園児たちが仮装をして練り歩く「ハロウィンパレード」が行われました。幼稚園を出発して、水害時の避難先である近くの特別養護老人ホームまでの間を、避難経路の確認をしながら、可愛い衣装で歩きました。

### かつしかパラスポーツフェスタ



11月2日・3日、水元総合スポーツセンターで「かつしかパラスポーツフェスタ」を開催しました。車いすテニスやボッチャなどのパラスポーツ体験や、パリ2024パラリンピック競技大会に車いすテニスで出場した荒井大輔選手による特別指導もありました。

## 葛飾区観光写真コンクール 入賞作品が決定

【担当課】 観光課

### 受賞者 (敬称略)

#### (一社) 葛飾区観光協会会長賞

「神獅子」  
すずき のぶゆき  
鈴木 信行



#### 葛飾区長賞

「守るぞ文化財」  
ほしの こういち  
星野 幸一



#### 葛飾区議会議長賞

「花に囲まれて散歩」  
なきた のりこ  
藤田 徳子

入賞作品の展示

【期間】 12月13日(金)正午~12月20日(金)正午  
【会場】 区役所2階区民ホール  
入賞作品はかつまるガイドHPからもご覧いただけます。▲かつまるガイドHP  
【問い合わせ】 (一社)葛飾区観光協会 ☎03-3650-9876

- 東京商工会議所葛飾支部会長賞 「参道に神輿行く」 小池 基夫
  - 葛飾区商店街連合会会長賞 「霧の朝」 野口 美重子
  - 第40回葛飾区産業フェア実行委員賞 「元気で愉快な葛飾っ子」 多和 裕二
  - 全東京写真連盟会長賞 「霊峰富士花火」 中村 廣勝
- この他、10人の方が入賞されました。

新小岩公園内「和楽亭」では、和室・ロビーでの食事や庭園でのバーベキューなどを楽しめます。宴席・コース料理は予約制です。  
【申込方法】 電話か窓口で。【申し込み】 和楽亭(西新小岩1-1-3新小岩公園内) ☎03-5670-3515 【担当課】 公園課

あなたの声をお聴かせください

## 区民と区長との意見交換会



直接区長が皆さんのご意見をお聴きします。

【テーマ】 協働でつくる安全で災害に強いまち かつしか

【日時・会場】 下表のとおり（参加は1人1回）

日時	会場
12/5(木) 午後6時30分～8時30分	堀切地区センター (堀切3-8-5)
12/7(土) 午前10時～正午	金町地区センター (東金町1-22-1)
12/11(水) 午前10時～正午	東四つ木地区センター (東四つ木1-20-4)



▲詳細はこちら

【対象】 区内在住・在勤・在学の方

【保育】 3歳以上就学前のお子さん

保育を希望する方は、開催日の3営業日前までにご連絡ください。

【その他】 要約筆記（字幕）・手話通訳あり

【担当課】 すぐやる課 ☎03-5654-8448

かつしかの元気食堂で  
 栄養バランスの良い食事をしませんか



## 南葛SCとのコラボPR動画

かつしかの元気食堂は区内に67店舗あり、健康的な食事を提供しています。そのうち3店舗のメニューを南葛SCの選手が食事しました。食材の紹介から調理過程も紹介しており、かつしかの元気食堂の魅力が伝わる動画となっています。

【担当課】 健康推進課

☎03-3602-1268



▲動画はこちら



▲かつしかの元気食堂

## イベント

### 山本亭イベント

#### 生田流 箏演奏

☎12月1日(日)・8日(日)・15日(日)・22日(日)午後1～2時

#### 素人落語会

☎12月7日(土)午後1～3時

#### ジプシーギター演奏会

☎12月14日(土)午後1時30分～2時・2時30分～3時



いずれも

直接会場へ（先着順）。

定30人程度 費入館料 会 山本亭（柴又7-19-32）☎03-3657-8577 担観光課

### 銭湯でりんご湯の実施

区内の公衆浴場（銭湯）でりんご湯を行います。実施日が異なる銭湯があります。詳しくは葛飾銭湯HPをご覧ください。

☎12月8日(日)。時間は銭湯により異なります。

費入浴料（日曜日は親子で入浴すると小学生以下無料） 会 葛飾区浴場組合連合会（石倉）☎03-3602-1447 担商工振興課



▲詳細はこちら

### 図書館映画会（12月分）

対 ①・③/中学生以上の方、②/小学生までのお子さんと保護者 担 中央図書館 ☎03-3607-9201

	日時	会場	内容（製作年/出演）
①	12/8(日) 午後2時から	鎌倉図書館 (鎌倉2-4-5)	ポテチ (2012年/濱田岳)
②	12/14(土) 午後3時から	お花茶屋図書館 (お花茶屋2-1-15)	こねこのぴっち (2008年/小林聡美)
③	12/14(土) 午後6時から	中央図書館 (金町6-2-1)	橋のない川（第2部） (1970年/北林谷栄)



### 12月3日～9日は障害者週間 資料展示

点字図書、デイジー図書、布絵本などの資料や、視覚障害のある方向けの読書支援機器の紹介・展示を行います。

担 中央図書館 ☎03-3607-9201 FAX 03-3607-9200

展示期間	会場
11/29(金)～12/25(水)	中央図書館（金町6-2-1）
11/29(金)～12/5(木)	亀有図書館（亀有1-17-5）
	水元図書館（東水元1-7-3）
12/10(火)～15(日)	お花茶屋図書館（お花茶屋2-1-15）
	鎌倉図書館（鎌倉2-4-5）
12/19(木)～25(水)	立石図書館（立石1-9-1）
	上小松図書館（東新小岩3-12-1）

印刷された文字による読書が困難な方や図書館への来館が困難な方を対象に、各種サービスを行っています。詳しくは図書館HPをご覧ください。



▲詳細はこちら

## 水元かわせみの里 フォトコンテスト

【担当課】 環境課

区内で撮影したさまざまな生き物の写真作品を募集します。応募いただいた作品を展示し、来館者の投票で入選作品を決定します。

入選作品はポストカードとして販売します。

募集期間 12月7日(土)～令和7年1月13日(月・祝)

応募方法 オンライン申請か所定の応募用紙に必要事項を記入し、作品を添えて持参か郵送（作品は1人1点・A4サイズ。未発表の作品に限る）。

詳しくは実施要項をご覧ください。

応募用紙・実施要項は水元かわせみの里で配布する他、区HPからも取り出せます。

応募・展示会場・問い合わせ

〒125-0034 水元公園8-3 水元かわせみの里

☎03-3627-5201



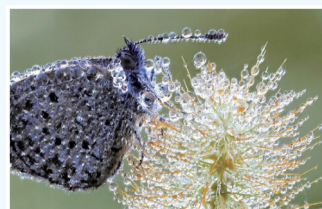
▲詳細はこちら

投票について 期間 1月18日(土)～2月16日(日)

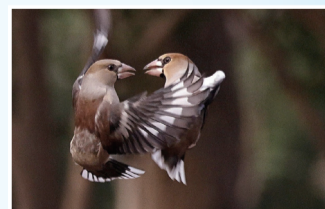
投票は、展示会場の他、区HPからもできます。

3月3日(月)に入選作品を水元かわせみの里と区HPで発表します。入選者には賞状と記念品を差し上げます。また、入選作品に投票した方の中から抽選で40人に、入選作品のポストカードを差し上げます。

### 令和5年度の入選作品



「目覚め」



「抱きシメて」



「お母さん、飯ちようだい」



「カモメさん大集合」

堀切菖蒲園内「静観亭」は、会合・法事・宴席などにご利用いただけます。【申込方法】 利用月の3カ月前の1日午前9時から電話で。

【申し込み】 静観亭（堀切2-19-1 堀切菖蒲園内）☎03-3693-6636 【担当課】 公園課

## 凡例

日：日時  
 会：会場  
 対：対象  
 申：申込方法  
 申：申込先  
 問：問い合わせ先  
 担：担当課  
 持：持ち物  
 保：保育

## モ

モンチャレポイント付与対象事業です。



「全〇回」とある講座は、全ての日程に参加してください。費用の記載がない事業は無料です。多数抽選の記載がある事業は、定員を超えた場合抽選します。



# 令和6年度 葛飾区自治功労者表彰

11月8日、令和6年度自治功労者表彰式がテクノプラザかつしかで行われ、次の方が表彰されました(功労別50音順・敬称略)。  
【担当課】 総務課 ☎03-5654-8136



▲特別表彰者



▲行政、地域振興功労表彰者



▲消防、統計、社会福祉、保健衛生功労表彰者



▲学校教育、社会教育・体育、産業振興、文化功労表彰者

## 自治功労者特別表彰

### 特に本区自治行政の伸展に貢献され功績が顕著な方

- 荒井憲一(東立石3丁目)
- 飯田修(堀切6丁目)
- 宇佐美清江(西亀有1丁目)
- 遠藤ふじ子(鎌倉3丁目)
- 篠原保行(東立石2丁目)
- 鈴木恭子(高砂5丁目)
- 田中至(青戸3丁目)
- 野口政行(堀切2丁目)
- 松永貞一(亀有3丁目)
- 三ツ井精一(四つ木2丁目)
- 村松勝康(堀切8丁目)
- 矢作東一(新宿2丁目)

## 自治功労者表彰

### 地方自治及び地域の振興・発展に貢献された方

- 区議会議員**
  - 伊藤義典(西水元6丁目)
  - 墓英明(堀切5丁目)
  - 峯岸良至(堀切6丁目)
- 附属機関の委員**
  - 石川貞利(西新小岩4丁目)
  - 岩田公江(東新小岩2丁目)
  - 小原元樹(柴又4丁目)
  - 柿沼八代枝(青戸5丁目)
  - 鈴木恵里子(東新小岩7丁目)
  - 高見茂人(東四つ木4丁目)
  - 戸崎透(高砂3丁目)
  - 原大介(東新小岩2丁目)
  - 原田昇(立石3丁目)
  - 横島昇(堀切2丁目)
  - 矢坂雅充(東立石4丁目)

### 行政相談委員

- 清古潔(金町2丁目)

### 自治町会の会長、副会長

- 石井光男(白鳥3丁目)
- 榮木邦夫(立石3丁目)
- 大庫惣一(小菅3丁目)
- 大曾根康晴(お花茶屋1丁目)
- 片岡智(東新小岩8丁目)
- 清田祐司(奥戸8丁目)
- 沢口照美(小菅4丁目)
- 杉浦國男(奥戸2丁目)
- 根本智之(堀切8丁目)
- 野口洋光(西亀有2丁目)
- 堀江清(小菅4丁目)
- 宮内誠(奥戸1丁目)
- 森達男(宝町2丁目)
- 山田洋治郎(東四つ木2丁目)

### 防犯協会の長

- 大村託現(千葉県いすみ市)

### 消防団員

- 井口嘉一(奥戸1丁目)
- 岩崎清(西水元1丁目)
- 小野田妙子(高砂7丁目)
- 神戸秀夫(西水元4丁目)
- 河野守(東立石1丁目)
- 田村悟(南水元2丁目)
- 服部一義(奥戸3丁目)
- 矢澤吉男(亀有5丁目)
- 渡部和史(東立石1丁目)

### 統計調査員

- 山岸今朝藏(西水元3丁目)

### 福祉・衛生・生活環境の向上に貢献された方

#### 民生委員・児童委員

- 磯貝五十鈴(亀有1丁目)
- 江川愛子(お花茶屋2丁目)

- 大越美知子(東金町1丁目)
- 菅谷喜美子(東立石2丁目)
- 滝島安子(四つ木4丁目)
- 保護司**
  - 入江生夫(立石3丁目)
  - 大滝清子(立石6丁目)
  - 斉藤隆夫(新宿4丁目)
  - 土塩敬一(新小岩2丁目)
  - 和田邦子(奥戸7丁目)

#### 社会福祉事業の代表者

- 須田悦子(東新小岩4丁目)

#### 社会福祉施設の長

- 富田富士子(水元3丁目)

#### 学校・幼稚園・保育園の医師、歯科医師

- 潮建司朗(金町6丁目)
- 加藤満利子(東水元2丁目)
- 菊島秀丸(東立石3丁目)
- 清信浩一(お花茶屋1丁目)
- 小久保佳美(柴又2丁目)
- 竹中千昭(亀有5丁目)
- 外山茂(小菅4丁目)
- 中村厚子(東金町3丁目)
- 中村智子(亀有2丁目)
- 星野智昭(東堀切3丁目)
- 増田一郎(青戸7丁目)

#### 教育の振興・発展に貢献された方

##### 区立小・中学校のPTA会長

- 小林健一郎(西水元3丁目)
- 山口英利(高砂5丁目)

##### 青少年育成地区委員会委員

- 伊澤和雄(奥戸2丁目)
- 石川正隆(高砂1丁目)
- 小田美佐(新宿1丁目)
- 木村美佐(お花茶屋3丁目)
- 久保田弘美(東立石3丁目)
- 小苗久美子(鎌倉3丁目)

- 塩田智明(高砂3丁目)
- 鈴木富美子(東金町4丁目)
- 竹内理恵(白鳥1丁目)
- 竹本利昭(東新小岩7丁目)
- 並木静江(東立石2丁目)
- 長谷川充子(青戸4丁目)
- 番場貞彦(東金町4丁目)
- 松本修(西新小岩4丁目)
- 村上隼汀(東金町6丁目)
- 森菜津子(東新小岩1丁目)
- 山蔭則行(新宿4丁目)

#### 体育関係団体の長

- 岩田泰子(立石1丁目)
- 後藤昭男(青戸4丁目)
- 澤地忠彦(高砂6丁目)
- 増田充孝(奥戸4丁目)
- 渡邊光明(墨田区)
- 渡辺泰夫(立石7丁目)

#### 社会教育団体の長

- 河端亮(南水元1丁目)

#### 産業の振興・発展に貢献された方

##### 産業関係団体の長

- 相川竜二(堀切7丁目)
- 荒井博(新小岩4丁目)
- 犬飼暁明(西新小岩1丁目)
- 久我林太郎(東四つ木3丁目)
- 鳥山太一(亀有3丁目)

#### 文化・芸術の振興・発展に貢献された方

##### 文化・芸術関係団体の長

- 鈴木幸鵬(東四つ木2丁目)

### 特別支援学級などに通うための経費の一部を補助します

学用品・通学用品購入費、校外活動費、通学に要する交通費など、経費の一部を補助します。

申請方法など、詳しくはお問い合わせください。

- 【対象】** 次のいずれかに該当するお子さんの保護者
  - ▶葛飾区立小・中学校の特別支援学級に通学している
  - ▶区内在住で葛飾区立以外の小・中学校の特別支援学級に通学している
  - ▶区内在住で公立小・中学校の通常学級に在籍しており、特別支援学校の就学基準に該当している

**【担当課】** 学務課 ☎03-5654-8458

### 就学援助費(修学旅行費)を振り込みます

就学援助の認定を受けている方で、小学6年生・中学3年生のお子さんが修学旅行に参加した場合に、修学旅行費を支給します。

就学援助の認定日が修学旅行実施日より後の場合は支給されません。

**【振込完了日】** 11月29日(金)

ただし、区立小学校に在籍している方で、修学旅行実施日が10月16日以降の場合は、令和7年1月中旬の支給となります。また、葛飾区立以外の小・中学校に在籍している方は、3月末の支給となります。

**【支給金額(定額)】**

- ▶小学校/5,800円(特別支援学級4,765円)
- ▶中学校/6万1,200円

**【担当課】** 学務課 ☎03-5654-8460



### 天文ジュニア教室

### 冬休み・星の学校

国際宇宙ステーションで人間の手の代わりに作業するロボットアームの「つかむ」部分を紙コップで工作します。

**【日時】** 12月26日(休)午後1時30分～4時

**【会場】** 亀有地区センター(亀有3-26-1リリオ館7階)

**【対象】** 小学3～6年生50人

**【費用】** 100円

**【申込方法】**

オンライン申請が往復ハガキ(「2面上欄記入事項」を記入)で、12月10日(火)(必着)まで(多数抽選)。

**【申し込み・担当課】**

〒125-0063白鳥3-25-1郷土と天文の博物館

☎03-3838-1101



▲オンライン申請

### かつすいジュニアのゆかいでポップなファミリーコンサート

0歳から楽しめるイベントです。葛飾吹奏楽団の小学3年生～中学3年生の団員が演奏を披露します。

**【日時】** 令和7年1月26日(日)

- ①午前11時から
- ②午後2時から

**【会場】** にこわ新小岩(西新小岩4-33-2)

**【定員】** 各回130人

**【内容】** 「にんきもの だいしゅうごう」「おかあさんといっしょ♪」より

**【申込方法】**

往復ハガキに「2面上欄記入事項、希望回(①・②・どちらでもよい)」を書いて、12月20日(金)(必着)まで(多数抽選)。

**【申し込み】**

〒124-0012立石6-33-1かつしかシンフォニーヒルズ

**【問い合わせ】**

葛飾吹奏楽団ジュニアバンド事務局 ☎090-6117-8010

**【担当課】** 文化国際課



### 子育て中・妊娠中の外国人の方へ 区役所見学ツアー

区役所内の子育てに関する窓口をツアー形式で見学します。見学後には参加者同士の交流を行います。詳しくは区ホームページをみてください。

**【日時】** 12月9日(月曜日)午前10時～正午

**【会場】** 区役所4階教育委員会室

**【対象】** 子育て中・妊娠中の外国人の方12人

**【申込方法】**

11月27日(水曜日)午前9時からオンライン申請で(先着順)。

**【問い合わせ】** RMJ

☐info@rmjtokyo.org LINE: @660snfft

メールでの問い合わせは、件名を「区役所見学ツアー」にしてください。

**【担当課】** 生涯学習課 ☎03-5654-8479



▲詳細はこちら

### 家庭教育応援制度 活用学習会

子ども一人一人を大切に育てる育児について学びます。

**【日時】** 12月19日(休)午前10時30分～午後0時30分

**【定員】** 20人

**【申込方法】** 11月27日(休)午前10時から電話で(先着順)。

**【会場・申し込み】**

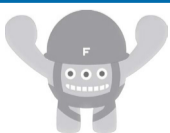
北住吉幼稚園(柴又2-1-10) ☎03-3600-8330

**【担当課】** 地域教育課

広告 内容については広告主にお問い合わせください

## 太陽光パネル + 蓄電池

東京都・葛飾区からの補助金を使っておトクに設置できます



電気の自給自足・売電収入により電気代の大幅な削減が可能に!

補助金内訳

- ・東京都太陽光発電・蓄電池導入促進事業 1,402,000円
- ・かつしかエコ助成金 522,000円

補助金支給例

通常219万8000円

(国産)長州産業 340Wパネル10枚(3.4kW)と蓄電池(スマートpvプラス)7.04kWhを設置した場合

のところで補助金申請で

# 実質負担 27万4千円

(本体・設置・メンテナンス費用込み)

◎補助金申請代行 ◎販売・施工・メンテナンスまで全て当社で行います



お見積もり 無料

047-441-5080

二和パワーテック株式会社

千葉県鎌ヶ谷市初富808-471



凡例

他日...日時  
その他...会場  
方...申込方法  
対...対象  
申...申込先  
定...定員  
内...内容  
費...費用  
担...担当課  
持...持ち物  
保...保育

モ

モンチャレポイント付与対象事業です。



「全〇回」とある講座は、全ての日程に参加してください。費用の記載がない事業は無料です。多数抽選の記載がある事業は、定員を超えた場合抽選します。

囲碁初心者講座

モ

全8回

囲碁の打ち方やルールなどを楽しく学びます。

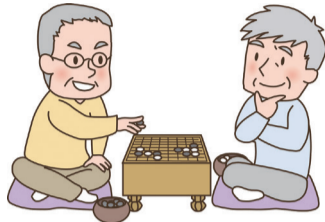
【日時】 令和7年1月10日～2月28日の(金)午前10時～11時30分

【対象】 区内在住65歳以上の方20人

【申込方法】 往復ハガキに「2面上欄記入事項」を書いて、12月18日(水) (必着) まで (新規申し込み優先・多数抽選)。

【会場・申し込み・担当課】

〒124 - 0012 立石6 - 38 - 11  
シニア活動支援センター内地域包括  
ケア担当課  
☎03 - 5698 - 6201



Gバンドとクリスマスを楽しもう

Gバンドが奏でるクリスマスの曲や懐かしの曲を鑑賞します。

【日時】 12月21日(土)午後1時30分～3時

【会場】 シニア活動支援センター (立石6 - 38 - 11)

【対象】 区内在住おおむね65歳以上の方80人

【申込方法】 往復ハガキに「2面上欄記入事項」を書いて、12月9日(月) (必着) まで (多数抽選)。

【申し込み・問い合わせ】

〒125 - 0062 青戸5 - 33 - 1 - 103  
NPO法人葛飾アクティブ.COM  
☎03 - 5680 - 2964

【担当課】 地域包括ケア担当課



うんどう教室

モ

公園に設置した専用の運動器具を使用して「つまずき」や「ふらつき」を予防するための運動を行います。専門の指導員がお手伝いしますので、初心者の方でも楽しめます。

【会場】 下表のとおり区内在住おおむね65歳以上でご自身で会場まで来られる方担地域包括ケア担当課 ☎03 - 5698 - 6202

会場	日時
東金町四丁目平成公園 (東金町4 - 35 - 1)	12/3(火)・17(火) 午前10時30分～11時30分(雨天中止)
青戸平和公園 (青戸4 - 23 - 1)	12/3(火)・17(火) 午後2～3時(雨天中止)
高砂北公園 (高砂4 - 3 - 1)	12/11(水)・25(水) 午前10時30分～11時30分(雨天中止)
宝町憩い交流館 (宝町2 - 38 - 19)	12/11(水) 午前10時30分～11時30分★
にこわ新小岩 (西新小岩4 - 33 - 2)	12/11(水) 午後2～3時★
お花茶屋公園 (お花茶屋1 - 22 - 1)	12/25(水) 午前10時30分～11時30分(雨天中止)
間栗公園 (西新小岩2 - 1 - 4)	12/25(水) 午後2～3時(雨天中止)

★体力測定(握力や8の字歩行など7種目)を実施します。開始時間までに会場にお越しください。

人や地域とのつながりが元気の秘訣

人生100年時代 めざそう！健康長寿

ソーシャル(社会地域活動)フレイル編

【担当課】 地域包括ケア担当課

健康寿命を延ばすためには、一人一人が「病気を予防する・持病とうまく付き合う」ことと「フレイルを予防し、心身の機能を保つ」ことが大切です。人や地域とつながる機会を持ち、フレイル予防に取り組みましょう。

フレイルとは

年齢とともに筋力や認知機能、社会とのつながりなどが徐々に低下し、要介護状態となるリスクが高くなった状態です。早く気付いて対処をすれば、健康な状態に戻る可能性があります。

フレイル予防は、Physical(身体)、Oral(口腔機能・栄養)、Brain(認知機能)、Social(社会地域活動)の4要素を意識した「POBS フレイル予防」が重要です。

ソーシャル・フレイルとは

年を重ねるにつれ、家族構成の変化などにより、人との交流や社会参加の機会が減っていきます。それに伴い外出が減ると、心身の機能が低下するだけでなく、認知症のリスクも高まること分かっています。

このようなことはありませんか？

- 何事も面倒になり、外出が減ってきている
- 体を動かす機会が減り、活動範囲が狭くなっている



小まめな外出、人との交流を積極的にしましょう。  
また、楽しさややりがいを感じられる、自分に合った活動を探しましょう。



社会参加が心と体の健康につながります

区では、さまざまな事業を行っています。実施日程や会場など、詳しくはお問い合わせください。

①通所型住民主体サービス

区内の各地域で活動する自主グループなどが介護予防活動の1つである通所型住民主体サービスを行っています。

▶ミニ・デイサービス

高齢者の介護予防や重度化防止のために、専門職による各種プログラムを行う緩和型のデイサービス

▶高齢者等サロン

健康体操や脳トレ、趣味・創作などの介護予防活動を通して、高齢者が交流できる通いの場

②自主グループの支援

筋トレ・脳トレ・回想法などの介護予防事業について、区内各地域で、自主グループ活動の支援を行っています。

③高齢者クラブ

会員同士の親睦を深めながら、社会奉仕活動や健康増進、レクリエーション、地域社会との交流を中心とした活動をしています。

入会をご希望の方、最寄りの高齢者クラブが分からない方は、お問い合わせください。

④ラジオ体操

ラジオ体操で、健康・仲間づくりをしませんか。ご自身の体調に合わせて楽しみましょう。

問い合わせ

- ①・② 地域包括ケア担当課 ☎03 - 5698 - 6202
- ③ 葛飾区高齢者クラブ連合会 ☎03 - 5671 - 3088 (月～金曜日(祝日を除く) / 午前9時～午後2時)
- ④ 生涯スポーツ課 ☎03 - 3691 - 7111



65歳以上の元気な高齢者の方へ

# 介護支援サポーターの募集

【担当課】 地域包括ケア担当課

老人ホームやデイサービスなどの高齢者施設で、話し相手や掃除など施設に応じたお手伝い(サポーター活動)を行い、活動時間に応じてポイントを受け取ります(1時間100ポイント)。ポイントは、年度ごとに交付金として換金するか、寄付することができます。

活動を希望する方は、制度説明会と基礎研修会への参加が必要です。

## 制度説明会・基礎研修会

- 【日時】 12月19日(木)午後2～4時
- 【会場】 高砂地区センター(高砂3-1-39)
- 【対象】 区内在住65歳以上で、介護保険サービスを利用していない方20人
- 【持ち物】 介護保険被保険者証
- 【申込方法】 電話かファクス(「2面上欄記入事項」を記入)で、12月12日(木)午後5時まで(多数抽選)。
- 【申し込み】 (福)葛飾区社会福祉協議会  
☎03-5698-2435 FAX03-5698-2513



## 薬の整理や薬代の節約に

# お薬バッグを活用しましょう



医師の処方箋とお薬手帳、飲み残しの薬を「お薬バッグ」に入れて協力薬局に持参すると、必要な分だけの薬をもらうことができます。新たに処方された薬の量を減らすこと(減算調整)で、医療費の負担を少なくできます。

【担当課】 国保年金課

### 利用の流れ

- ① ポスターが貼ってある協力薬局へ行き「お薬バッグ」を受け取る
- ② 飲み残しの薬・お薬手帳を入れた「お薬バッグ」を持って、医療機関を受診する
- ③ 受診した際の処方箋と「お薬バッグ」を協力薬局に持っていく
- ④ 協力薬局で服薬指導や薬の減算調整をしてもらう



このポスターが目印!

## 協力薬局一覧

### 立石・東立石・四つ木・東四つ木・宝町

三愛薬局(立石2-24-10)
おおورا薬局第二支店(立石4-27-1)
あさひ調剤薬局立石店(立石5-2-1)
あさひ調剤薬局立石2号店(立石5-7-5)
ハロー薬局(立石6-20-10-1階)
スカイ薬局青戸店(立石6-34-13)
おおورا薬局第一支店(立石7-6-1)
さくら薬局立石店(立石8-1-2-101)
立石薬局(立石8-2-2)
三心堂薬局(立石8-6-10)
金子調剤薬局(立石8-34-10)
みどり東薬局(東立石3-21-7)
なのはな薬局(東立石3-25-10)
本田薬局(東立石4-45-12)
オゾン薬局(四つ木1-21-5)
アイン薬局よつぎ店(四つ木1-47-12-1階)
スミダ薬局四つ木店(四つ木4-5-11)
野口薬局(四つ木4-19-1)
マツザワ薬局(東四つ木3-23-18)
オゾン薬局支店(東四つ木4-10-15)
へいわ橋薬局(東四つ木4-45-10)
ベル薬局宝町店(宝町1-2-1)
お花茶屋すばる薬局(宝町2-34-13-115)

### 堀切・小菅・お花茶屋

堀切調剤薬局(堀切2-13-8)
蘭薬局堀切店(堀切2-66-15-1階)
秋山薬局堀切三丁目店(堀切3-17-15)
しょうぶ園薬局(堀切4-10-7)
秋山薬局第二支店(堀切4-58-24)
大正堂薬局(堀切5-2-1)
秋山調剤薬局(堀切5-20-9)
堀切虹薬局(堀切7-12-1)
秋山薬局第三支店(小菅2-20-13)
おおぞら薬局(小菅4-10-5-1階)
ミヤコ薬局(お花茶屋1-17-10)
吉田薬局(お花茶屋1-27-4)
あみ薬局(お花茶屋2-16-1)

### 亀有・青戸

あさひ調剤薬局亀有店(亀有2-18-27)
ミドリ薬局亀有2丁目店(亀有2-33-3-1階)
あやめ薬局(亀有3-4-12)
つばさ薬局(亀有3-6-9)
ココカラファイン薬局亀有店(亀有3-7-7-1階)
さくら薬局(亀有3-18-1)
薬局日本メディカル亀有店(亀有3-26-1-6階)
コクミン薬局亀有店(亀有3-26-2-1階)
スミダ薬局亀有店(亀有3-33-4-1階)
ユタカ薬局ゆうろーど店(亀有3-36-3)
亀有三丁目薬局(亀有3-36-4)
亀有薬局(亀有4-36-3)
プライム薬局亀有店(亀有5-21-8-103)
日立薬局(亀有5-31-8)
みのる薬局青戸店(青戸1-10-8-1階)
フタバ薬局青戸駅前店(青戸3-39-1)
ミズホ薬局(青戸3-41-4-1階)
そうごう薬局在宅調剤センター青砥店(青戸5-14-5-103)
ほしぞら薬局(青戸5-18-10)
ひなた薬局(青戸6-4-24)
そよかぜ薬局青戸店(青戸6-16-19)
日本調剤葛飾薬局(青戸6-17-15)
なのはな薬局青戸店(青戸6-17-17)

### 新小岩・東新小岩・西新小岩・奥戸

中村薬局(新小岩1-20-6)
ほまれ堂薬局(新小岩1-31-10)
アップル薬局新小岩店(新小岩1-49-10-1階)
馬場のくすりや仁成堂薬局新小岩支店(新小岩1-53-3)
薬局ぽっぽ(新小岩1-55-6)
パンダ薬局新小岩店(新小岩2-1-1-2階)
ひよこ薬局(新小岩2-2-19-102)
吉田薬局(新小岩2-30-1)

ミサワ薬局新小岩北口店(東新小岩1-7-10-1階)
みどり薬局(東新小岩1-9-2)
グリーン薬局新小岩(東新小岩5-1-4-1階)
ナカノ薬局(東新小岩5-13-1)
すもも薬局(東新小岩5-15-3)
れたす薬局(東新小岩5-17-26-102)
あおぞら薬局東新小岩店(東新小岩6-1-7)
新小岩調剤薬局(東新小岩7-15-11-1階)
とらさん薬局新小岩(西新小岩1-7-2)
フレンド薬局(西新小岩1-8-5-1階)
新エース薬局(西新小岩4-14-16-103)
西新小岩薬局(西新小岩4-16-9)
伊藤薬局(西新小岩4-30-12)
エース薬局(西新小岩4-37-14-1階)
上平井クリーン薬局(西新小岩4-39-23)
奥戸中央薬局(奥戸2-16-7-101)
加神調剤薬局(奥戸2-32-5)
あやめ薬局ペガサス(奥戸2-42-13-1階)

### 高砂・鎌倉・細田・柴又

アップル薬局高砂店(高砂2-38-3)
たかさご薬局(高砂3-6-9)
ミツワ薬局第二高砂店(高砂3-10-8)
メープル薬局(高砂3-19-3)
水戸薬局本店(高砂5-36-7)
水戸薬局在宅医療支援センター(高砂5-38-8-1階)
まりも薬局(高砂5-47-3)
かまくら薬局(鎌倉2-10-4)
ミント薬局鎌倉店(鎌倉4-17-7)
あけぼの薬局(細田3-12-7)
ミツワ薬局柴又店(柴又1-5-14)
水戸薬局ハーブ店(柴又1-29-8)
ユニスマイル薬局柴又店(柴又1-43-10)
富士薬局(柴又1-45-10)
ミツワ薬局柴又四丁目店(柴又4-6-12-101)
スマイレ薬局(柴又4-15-18)

あき薬局(柴又4-36-25)
スマイレ薬局新柴又店(柴又5-9-25)
パール薬局柴又店(柴又6-4-3)

### 新宿・金町・東金町

和光薬局新宿店(新宿2-5-9)
ステラ薬局(新宿3-15-2)
ユタカ薬局新宿店(金町1-9-12-101)
なのはな薬局金町店(金町6-2-1-2階)
オリーブ薬局(金町6-4-2)
サンワ薬局金町店(金町6-4-3-101)
ユタカ薬局金町店(金町6-13-8)
薬局モリファーマシー(東金町1-15-6)
いずみ薬局金町西店(東金町1-18-2)
ヤマダ薬局(東金町1-18-10)
調剤薬局マツモトキヨシ金町駅前店(東金町1-22-11)
成川薬局(東金町1-23-1)
ナカジマ薬局(東金町1-35-11)
たんぽぽ薬局金町店(東金町1-39-1-106)
いずみ薬局金町店(東金町1-41-3)
ラ・メール薬局金町店(東金町1-44-15-1階)
ミツワ薬局(東金町2-30-6)
ヒロ薬局(東金町3-16-1-1階)
東栄薬局(東金町3-20-12)
水元調剤薬局(東金町4-1-12-104)
新生堂薬局東金町店(東金町7-5-9)

### 水元・南水元

水元三丁目薬局(水元3-8-13)
永寿薬局水元店(水元3-22-21)
せせらぎ薬局(水元5-1-23)
いづか薬局(南水元1-23-17)
水元アサヒ薬局(南水元4-28-7)





人権特集

12月4日～10日は人権週間です

「誰か」のこと じゃない。

一人一人の思いやり 優しさ気遣いは 「誰か」の心に きっと届きます

1948年に「世界人権宣言」が採択され、採択日である12月10日は「人権デー」と定められています。これを受け、日本では毎年12月4日～10日の1週間を「人権週間」と定めており、人権尊重の普及を呼びかける啓発活動が全国的に展開されています。

区でも、人権週間に合わせて「人権週間記念講演会」を開催するなど、人権啓発活動に取り組んでいます。誰もが平等に持つ「人権」の大切さについて、皆さんで考えてみましょう。

【担当課】 人権推進課 ☎03-5654-8148

12月7日(土)開催

講演会の申し込みは、右の二次元コードから。



▲詳細はこちら

弁護士の視点から見た人権について

人権週間記念講演会で講師を務める弁護士の菊地幸夫氏に寄稿いただいた文章から、人権について考えます。

人権尊重に必要なもの

大切なのは他人を尊重する気持ち

人権に関しては、憲法に基本的な条文が書かれており、さらに詳細を定める法律が多くあります。また、憲法や法律の解釈に関しては、たくさんの裁判例があります。これら憲法や法律などに関する知識がないと、人権のことは分からないと思われるかもしれませんが、それよりも大切なのは人権を尊重する心だと私は考えています。

国によっては、憲法に立派な人権の条文が書かれていても、実際には人権侵害の問題が起きていることが多くあります。また、特定の立場のある人の発言が差別的ではないかが問題になることもあります。つまり、本当に人権が尊重される社会をつくるために必要なことは、立派な人権に関する条文が書

かれているか、それを知っているかだけではなく、他人を尊重する温かい気持ちを持つことなのではないでしょうか。

人権尊重の実践ができる人

条文や裁判例の全てを知らなくても、他人を尊重する温かい気持ちの持ち主は、素晴らしい人権尊重の実践ができます。人を差別せず、相手を敬いながら接することができる人や、誰にでも躊躇なく手を差し伸べ、平等に接することができる人は、人権尊重のかがみです。一方、人を差別し、利益を独占し、不平等に目をつぶる人は、人権の条文を熟知していても、人権の本当の意味が分かってはいないのでしょう。私もさらに、身の回りでの人権尊重の実践を重ねていきたいと思います。



執筆者：菊地 幸夫氏

【プロフィール】 弁護士(第二東京弁護士会)。番町法律事務所。中央大学法学部卒業。元司法研修所刑事弁護教官。日本テレビ「行列のできる相談所」をはじめ数本のテレビ番組にレギュラー出演。



人権擁護委員をご存じですか

人権イメージキャラクター 人 KEN まもる君



人権イメージキャラクター 人 KEN あゆみちゃん

人権擁護委員は、皆さんの基本的人権を守り人権が大切なものであることを知ってもらうため、法務大臣から委嘱されて活動する民間のボランティアです。

区では、現在15人の委員がさまざまな活動を行っています。

区内の小・中学校と連携した啓発活動

毎年、区内の小・中学校の協力を得て、小学校では「人権の花運動」や「こどもたちの人権メッセージ発表会」、中学校では「全国中学生人権作文コンテスト」を実施し、将来を担う子どもたちに人権について考えてもらう機会を提供しています。

今年度は「人権の花運動」には末広小学校、木根川小学校、飯塚小学校、「こどもたちの人権メッセージ発表会」には末広小学校、「全国中学生人権作文コンテスト」には中川中学校と四ツ木中学校の皆さんが取り組みました。

人権教室

企業や地域団体、学校を訪問し、人権についての講話を行い、思いやりの心や人権尊重の大切さを一緒に考える取り組みを行っています。

人権身の上相談

日常生活の中で「差別を受けた」「人権を侵害された」など、人権に関する悩みがある方の相談をお受けしています。

【相談日】

毎月第2金曜日 午前10時～午後3時

【会場】

区民相談室(区役所2階209番) 直接会場へ。



NEW (仮称)葛飾区人権基本条例制定のための懇談会を設置しました

区では、人権をめぐる社会情勢の変化を踏まえ、互いに人権を尊重し合い、差別や偏見なく自分らしく生きることができるとする社会の実現をめざして「(仮称)葛飾区人権基本条例の制定」を検討しています。

条例の制定に当たり、人権課題に精通した学識経験などを有する有識者の専門的な見地から助言を受けるため、10月21日に「第1回(仮称)葛飾区人権基本条例制定のための懇談会」を開催しました。



▲委嘱式の様子

ひとりで悩まずにご相談ください

法務省 相談窓口

●みんなの人権110番

☎0570-003-110(月～金曜日(祝日・年末年始を除く)/午前8時30分～午後5時15分)

●LINE じんけん相談

右の二次元コードから、友だち登録してご相談ください(月～金曜日(祝日・年末年始を除く)/午前8時30分～午後5時15分)。



▲友だち登録はこちら

●インターネット人権相談

右の二次元コードから、相談フォームに必要事項を入力して送信してください(毎日24時間受け付け)。



▲相談はこちら

健康部(保健所)  
☎03-3602-1222  
青戸4-15-14

青戸保健センター  
☎03-3602-1284  
青戸4-15-14

金町保健センター  
☎03-3607-4141  
金町4-18-19

新小岩保健センター  
☎03-3696-3781  
西新小岩4-33-2

水元保健センター  
☎03-3627-1911  
東水元1-7-3

自宅でもできる 確定申告が  
スマホとマイナポータル連携で便利に

【担当課】 税務課

マイナポータル連携とは、確定申告に必要な情報をマイナポータルから一括で取得し、国税庁HP「確定申告書等作成コーナー」で申告書を作成する際に、取得した情報を自動入力・自動計算する機能です。

マイナポータル連携を利用するためには、事前準備が必要です。利用手順など、詳しくは右の二次元コードをご覧ください。  
※手続完了までに数日かかる場合があります。事前準備は早めに行いましょう。



▲詳細はこちら

【マイナポータル連携のメリット】

- ▶ 医療費の領収書などの収集や集計が不要
- ▶ 確定申告書の該当項目に自動入力
- ▶ 作成した確定申告書が e-Tax で送信できる
- ▶ 書類の管理・保管が不要

【マイナポータル連携の対象】

- ▶ 給与所得の源泉徴収票、公的年金等の源泉徴収票
  - ▶ 株式の特定口座年間取引報告書
  - ▶ 医療費
  - ▶ ふるさと納税
- ※一部連携に対応していない情報もあります。



【問い合わせ】 葛飾税務署 ☎03-3691-0941

予防と早期発見・治療のために受診を  
骨粗しょう症予防検診 ㊦

骨粗しょう症は、骨の密度が低下することによって骨がもろくなり、骨折しやすくなる病気です。骨粗しょう症の原因は、50歳前後の女性ホルモンの変化や喫煙、栄養不足、運動不足などです。検査により予防と早期発見・治療することができます。

対象の方には、受診票を7月上旬に送付しています。  
【受診期間】 令和7年3月31日(月)まで(休診日を除く)

【受診場所】 区内実施医療機関

【対象】 区内在住で、令和7年3月31日時点で、40・45・50・55・60・65・70歳の女性(骨粗しょう症治療中(予定も含む)の方を除く)

【内容】 腕、腰、大腿のいずれかの骨密度をエックス線で測定

受診票がお手元がない方へ

【申込方法】 オンライン申請・電話かハガキ(「2面上欄記入事項と生年月日」を記入)で、令和7年2月28日(金)(消印有効)まで。

【電話申し込み】 はなしょうぶコール  
☎03-6758-2222

【ハガキ申し込み・担当課】  
〒125-0062 青戸4-15-14  
健康推進課



▲オンライン申請

**事例②**  
不用品買い取りの見積もりを無料で行うとするインターネット広告を見て、業者が依頼した。業者が訪問し、洗濯機と冷蔵庫を合計3千円で買い取ると言われ、了承した。

**事例①**  
引っ越しを控え、インターネットで不用品回収業者を探したところ「2トントラック載せ放題で5万円」というプランを見つけた。業者に見積もりを依頼したが「見積もりは当日実際の量を見てから」と言われた。引越当日、業者が不用品を積み終えると現金で20万円を請求され、全額支払った。

【担当課】  
消費生活センター  
(立石5-27-1ウイメンズパル内)  
☎03(5698)2311



**アドバイス**  
廃棄物の収集・運搬・処分を行う業者は、許可証を取得している業者か、清掃事務所に問い合わせるなどして、確認することが重要です。業者の作業日には、作業前に改めて料金や作業内容を確認し、納得できない場合は断りましょう。また、作業後に事前に聞いていない高額な料金を請求された場合には、後日納得した金額で支払う意思を示して、その場での支払いを断りましょう。

消費生活情報  
くらしのまど  
不用品回収の依頼には注意しましょう

チラシやホームページで「不用品を格安で処分します」と謳った宣伝を行う、違法な不用品回収業者が見受けられます。これらの業者に依頼をしたところ、高額な請求をされたという苦情や相談が多寄せられています。今回は、その事例とアドバイスを紹介します。

休日応急診療

必ず事前に電話の上、マスク着用で受診してください。

◆医療機関などの案内

東京都医療機関案内サービスひまわり ☎03-5272-0303  
東京消防庁救急相談センター(24時間対応) ☎#7119 または ☎03-3212-2323  
本田消防署 ☎03-3694-0119 / 金町消防署 ☎03-3607-0119

◆平日夜間診療所(小児科)

平日夜間こどもクリニック(立石5-15-12 葛飾区医師会館内) ☎03-3694-9550  
【受付時間】 月～金曜日(祝日を除く) 午後7時30分～9時45分

◆休日当番医 【受付時間】 午前9時～11時30分、午後1時～4時30分

日程	医療機関名	診療科目	所在地	電話番号
12/1 (日)	亀有みんなのクリニック	内	亀有2-4-8	03-5650-2821
	矢作クリニック	内	新宿2-2-14	03-3607-2516
	四ツ木診療所	内	東四ツ木4-45-16	03-3694-1661
	南塚医院	内、循、胃	東新小岩4-3-3	03-5698-3688
	茅野外科内科	外	西亀有2-37-3	03-3602-0357
	黒木整形外科内科クリニック	整、内、外、放、リハ	細田3-29-15	03-3672-9611

◆休日応急診療所(内科・小児科)

立石休日応急診療所(立石5-15-12 葛飾区医師会館内) ☎03-3694-9550  
金町休日応急診療所(東金町1-22-1 金町地区センター内) ☎03-3627-0022  
【受付時間】 日曜日・祝日 午前10時～11時30分、午後1時～3時30分・5時～9時30分  
土曜日 午後5時～9時30分

※立石休日応急診療所と金町休日応急診療所では、インフルエンザの迅速検査、新型コロナウイルス感染症の抗原検査、溶連菌の迅速検査を実施しています。ただし、発熱確認から約12時間経過していない方は、検査を実施できない場合があります。

◆休日歯科当番医 【診療時間】 午前9時～午後4時

日程	医療機関名	所在地	電話番号
12/1 (日)	加藤デンタルクリニック	西亀有2-33-1	03-3601-8241
	歯科小泉医院	新小岩4-29-17	03-3651-3798

◆休日当番接骨院 【開院時間】 午前9時～午後5時

日程	接骨院名	所在地	電話番号
12/1 (日)	円城寺整骨院	東金町2-31-1	03-3607-2369
	関川整骨院	東立石1-21-15	03-3695-6478

◆休日対応薬局 【開局時間】 午前9時～午後5時30分

日程	薬局名	所在地	電話番号
12/1 (日)	へいわ橋薬局	東四ツ木4-45-10	03-5698-0502
	たんぼ薬局亀有店	亀有5-15-2-1階	03-3629-9341

発熱などの症状がある方へ

感染症の拡大防止のため、  
受診する前に各医療機関へ必ず電話でご相談ください。

葛飾区へ転入した方または葛飾区内で転居した方へ 新しい住所に住み始めてから14日以内に、住民登録(転入届・転居届)が必要です。戸籍住民課(区役所2階217番)または区民事務所で手続きをしてください。【担当課】 戸籍住民課 ☎03-5654-8192

凡例

他日…日時  
…その他  
会…会場  
方…申込方法  
対…対象  
申…申込先  
定…定員  
内…内容  
費…費用  
持…持ち物  
保…保育

㊦

モンチャレポイント付与対象事業です。



「全〇回」とある講座は、全ての日程に参加してください。費用の記載がない事業は無料です。多数抽選の記載がある事業は、定員を超えた場合抽選します。



### 葛飾で創業しました!

区の創業支援施設を利用し、活躍されている創業者をご紹介します

### 生成AIで伝統文化を革新する

najimino株式会社 代表取締役 斉藤滋



▲葛飾区の創業支援事業

事業内容

「テクノロジーと伝統の融合」をテーマに、生成AI技術を活用し、システム開発事業を中心に伝統工芸や伝統文化を現代アートと結びつけたプロジェクトを展開しています。生成AIの活用方法のアドバイス、大学や地方での登壇活動、生成AIがデザインした木彫りや掛け軸の制作などを通じて新たな価値の創造に挑戦しています。



中津川市でのワークショップ風景

創業のきっかけ

子どもの頃は実家にあった伝統工芸品に触れる機会はありませんでしたが、ゲームが好きな現代っ子でした。成長するにつれ、日本の伝統を題材にしたテレビゲームや和柄の服に興味を持ち、「和魂洋才」や「温故知新」の考え方を持つようになりました。仕事のシステム開発で先進技術に取り組む中で、落合陽一氏の提唱するデジタルネイチャーという思想に感銘を受け、伝統文化と最新技術を組み合わせて新しい価値を生み出そうと創業しました。



くたにやき 九谷焼風にAI生成したからくり人形の画像

今後の展望

現在、日本の伝統に特化した生成AIサービスを開発中です。ゆくゆくはくさかべみんげいかんのような地域の歴史・文化、暮らしを伝える施設での展示などを通じて、日本の地方の魅力・伝統を国内外に発信していきたいです。



くたにやき 上記のからくり人形が描かれた九谷焼の皿

### ビジネス相談会

中小企業診断士が、起業・経営改善などの相談に応じます(1人1時間程度)。

中央図書館

日 令和7年1月18日(土)、2月15日(土)、3月15日(土)。午後1時30分～5時30分 会 申 担 中央図書館(金町6-2-1) ☎03-3607-9201

立石図書館

日 令和7年1月5日(日)、2月2日(日)、3月2日(日)午後1時30分～5時30分 会 申 担 立石図書館(立石1-9-1) ☎03-3696-4451

いずれも

定 各日6人 方 11月27日(水)午前9時から電話か窓口で(先着順)。

### 伝統産業に触れよう 学ぼう 体験しよう

### 伝統産業体験教室

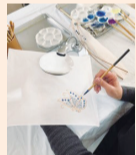
職人が丁寧に指導しながら、自分だけのオリジナル工芸品を作ります。



▲伊勢形紙



▲東京銀器



▲手描き友禅



▲問い合わせフォーム

日 12月15日(日)午後2～4時 会 勤労福祉会館(立石3-12-1) 対 定 内 費 下表のとおり 方 11月27日(水)午前11時から電話、問い合わせフォーム・ファクス(「2面上欄記入事項」と希望する伝統産業名を記入)で(先着順)。 申 問 葛飾区伝統産業職人会 ☎・FAX03-5671-8288 担 商工振興課

伝統産業名	内容	対象	定員	費用
伊勢形紙	年賀状の形紙作り	小学3年生以上	15人	2,000円
東京銀器	銀の指輪づくり	小学5年生以上	8人	6,000円
手描き友禅	ハンカチに色さし	小学5年生以上	10人	3,000円

### KATSUSHIKA 町工場百貨市を開催します

【担当課】 商工振興課 ☎03-3838-5587



葛飾ブランド「葛飾町工場物語」の認定企業が優れた技術でつくる製品を紹介・販売します。「葛飾町工場物語」とは、区内の製造業者から生み出される優れた製品・技術を認定し、発信する地域ブランド事業です。

日時 12月7日(土)・8日(日)午前10時～午後6時  
会場 アリオ亀有(亀有3-49-3)



令和5年度の様子

### 出店企業

種別	企業名
革製品	(有)中澤
	(株)大塚製作所
繊維・服飾	きもの染色工房ひよ (ランプシェード絵付け体験あり)
食品	ワタナベ食品(株)
金属製品	磯村産業(株)
ゴム製品	(株)おおかわ
紙製品	(有)高田紙器製作所 (缶バッジ塗り絵体験あり)

※出店企業は変更になる場合があります。



### しごと発見プラザかつしか からのお知らせ

申しごと発見プラザかつしか ☎03-5680-8765

担 産業経済課



### 女性のための就職支援セミナー

自分らしく働くための「働き方」と「お金」について考えるセミナーです。

日 12月11日(水)午前10時～正午  
会 テクノプラザかつしか(青戸7-2-1)  
対 就職を考えている女性の方22人

方 11月27日(水)午前10時からオンライン申請か電話(先着順)で。

他 雇用保険受給中の方には、求職活動の実績となる証明書を発行します。



▲オンライン申請

### 企業向け採用定着力向上セミナー

ミスマッチを防ぐ「採用方法」と「人材定着・辞めない職場づくり」について説明します。

日 12月13日(金)午前10時～11時45分  
会 テクノプラザかつしか(青戸7-2-1)  
対 オンライン会議アプリ「Zoom」でも配信

区 区内企業の人事・総務および経営管理部 門担当者35人(オンライン25人・会場10人)

方 オンライン申請か電話で、11月27日(水)午前10時から(先着順)。



▲オンライン申請

### 55歳以上対象グループワーク

就職活動で悩んでいることを参加者同士でシェアし、自身の就職活動を見直すきっかけにします。

日 12月18日(水)午後2時～3時30分  
会 テクノプラザかつしか(青戸7-2-1)

対 55歳以上の方9人

方 11月27日(水)午前10時からオンライン申請か電話(先着順)で。

他 雇用保険受給中の方には、求職活動の実績となる証明書を発行します。



▲オンライン申請

### 【入ることで、社員を支え、会社を守る、労働保険】

11月1日～30日は「労働保険(雇用保険・労災保険)未手続事業一掃強化期間」です。

従業員を1人でも雇った場合は、労働保険に加入する義務があります。まだ加入していない事業所の方は、早急に加入手続きをお願いします。

【問い合わせ】 ▶向島労働基準監督署 ☎03-5630-1033 ▶ハローワーク墨田 ☎03-5669-8967

凡例

日…日時  
保…保育  
会…会場  
他…その他  
対…対象  
方…申込方法  
定…定員  
申…申込先  
内…内容  
費…費用  
持…持ち物  
担…担当課  
HP…ホームページ

「全〇回」とある講座は、全ての日程に参加してください。費用の記載がない事業は無料です。多数抽選の記載がある事業は、定員を超えた場合抽選します。詳しくは区HPをご覧ください。



テクノプラザかつしか お知らせ

指定管理者 テクノプラザかつしか運営共同事業体主催  
☎ 03 - 3838 - 5557

創業塾【令和6年度 第9回 全5回コース(無料)】

【主催・会場】 テクノプラザかつしか(青戸7-2-1)  
【対象】 区内で創業をめざす方、創業から間もない方21人  
【申込方法】 12月2日(月)午前9時から電話で(先着順)。  
(☎03 - 3838 - 5557)



日時	内容		
1月25日(土)	経営の基礎知識、 経営者マインド	事業計画書の作り方の説明、先輩起業家から経営者マインドを学びます。	【経営】
2月 1日(土)	財務会計、 税務の基礎	起業家に必要な財務知識、税制の基本を学びます。	【財務】
2月 8日(土)	人材育成、 人材活用の基礎	起業家に必要な人材育成、人材活用の法律などを学びます。	【人材育成】
2月15日(土)	成功のための 販路開拓	顧客分析、販路開拓などマーケティングについて学びます。	【販路開拓】
3月 1日(土)	事業計画の発表	事業計画を発表し、講師がアドバイスします。	【ビジネスプラン】

いずれも午後1時30分～4時

テクノプラザかつしか自主事業企画 よしもと流ノウハウ塾 スキルアップセミナー

成年年齢引き下げにともなう

悪質商法対策セミナー

吉本芸人と学ぶ

参加無料

だまされない！賢い生活

民法改正により、令和4年4月より成年年齢が20歳から18歳に引き下げられました。成年年齢に達すると「大人」として責任ある行動が求められます。買い物や課金など意思決定や契約の場面で思わぬトラブルに巻き込まれないための行動や意思決定を考え学びます。

【日時】 1月31日(金)  
午後6時30分～8時(午後6時開場)

【会場】 テクノプラザかつしか  
(青戸7-2-1)

【対象】 区内在住・在勤・在学の方70人  
【申込方法】 オンライン申請で1月12日(日)まで(多数抽選)。

【出演】  
・オスペンギン[吉本興業]  
(茨城県ひたちなか市等で消費生活トラブル対策動画・イベント出演等)  
・葛飾区消費生活相談員



▲オンライン申請

▲オスペンギン(吉本興業)

キャリアアップ講座・パソコン講習会・セミナーのお知らせ 主催 テクノプラザかつしか

キャリアアップ講座・パソコン講習会・女性対象セミナーいずれも

【会場】 テクノプラザかつしか(青戸7-2-1)  
【対象】 区内在住・在勤・在学の方

【申込方法】 11月27日(水)9時から電話(☎03 - 3838 - 5557)で(先着順)。  
【支払方法】 各講座初日に受付で現金にて。

キャリアアップ講座

講座名・内容		日時	受講料(税込)	教材費(税込)
【簿記初級】講座(4時間) 当講座は「簿記って何？」の第一歩から、簿記の基本用語や複式簿記の仕組みを理解する簿記の入門講座です。 【簿記3級講座】受講の前段階としてもご検討ください。	12/8	日曜日 午前10時～午後3時 (昼1時間休憩)	3,000円	1,100円
【簿記3級】講座(18時間) 簿記は、会社の経営、財務状態を示すものです。企業の分析を行う上では欠かすことができない簿記の資格は、初級、3級～1級まであります。最も基礎的な簿記3級を取得することで、基本的な会計知識が身に付き、商店や中小企業の経理が理解出来るようになるというわけ、転職に有利な安定資格とも言われます。	12/15、 1/12・19・26、 2/2・9	日曜日 午前10時～午後1時	16,000円	1,100円



パソコン講習会

A→B→Cの順に受講すると効率よく学べます。

詳細はこちら▶

講習名・内容		12月	1月	時間	講習料(税込)	教材費(税込)
初歩 パソコン初歩(3時間) Windows パソコン操作の基本を速習、マウス操作、文字入力など	A	21(土)	20(月)	午前10時～午後1時	3,000円	300円
タイピング達人への第一歩(2時間) ホームポジションを覚えてリズムカルにタッチ	A		20(月)	午後2時～4時	2,000円	300円
ワード初級(6時間) 文書作成の基本を6時間で速習、基本から便利な使い方まで	A	17(火)・18(水)	14(火)・15(水)	午前10時～午後1時	6,000円	528円
エクセル初級(6時間) 初めての方向けに表計算、グラフ作成の基本を6時間で速習	B	17(火)・18(水)	14(火)・15(水)	午後2時～5時	6,000円	528円
パワーポイント初級(6時間) プレゼン資料作成の基本を6時間で速習	B	19(木)	16(木)	午前10時～午後5時	6,000円	528円
ワード演習(6時間) 速習の次のステップで、ドリル形式でワード操作をスキルアップ	B	20(金)	17(金)	午前10時～午後5時	6,000円	1,210円
エクセル演習(6時間) 速習の次のステップで、ドリル形式でエクセル操作をスキルアップ	C	22(日)	18(土)	午前10時～午後5時	6,000円	1,210円
企業実務 ワードで魅せるチラシ作り(3時間) ワードを使って、手にとってもらえるチラシ作り	A	25(水)		午前10時～午後1時	3,000円	300円
エクセル関数実践(6時間) 作業の効率化アップ、関数をマスター	C		19(日)	午前10時～午後5時	6,000円	1,738円
デザイン 12時間で終わる Illustrator(6時間×2日) 基礎から名刺、地図などの作成まで	C	23(月)・24(火)		午前10時～午後5時	18,000円	2,200円
初心者のための Photoshop(6時間) 基本操作から実践ワザまで	C		21(火)	午前10時～午後5時	10,000円	2,200円
その他 やさしいLINEの使い方(3時間) ご自身のスマホでLINEの基本から便利な使い方まで	A	25(水)		午後2時～5時	3,000円	550円
初心者のための生成AI(3時間) 生成AIとは、どう利用すれば良いのかを学ぶ	C	21(土)		午後2時～5時	3,000円	300円

受講者フォロー相談会

パソコン講習会受講者が、受講された講座の復習や質問ができる相談会です。

【日時】 12月16日(月)・26日(木)、1月13日(月・祝)・22日(水) いずれも正午～午後5時

【持ち物】 受講証(過去1年以内の受講証が必要) ※予約不要・相談利用無料・印刷有料 ※Illustrator、Photoshopは対象外

女性対象セミナー(無料)

セミナー名	日時
女性起業家のためのプチ起業セミナー 起業を漠然と考えている方。起業してみたいけど、アイデアはあるけど起業できるかなとお考えの方、女性起業家同士がフランクに話し合う場、先輩起業家と語り合う場をご提供します。 講師 吉田 雅美(シフォンママ工房)	12/17(火) 午後1～3時

【(事業所用)かつしかエコ助成金】 区内の中小企業などが省エネにつながる機器を導入する場合、助成金を交付します。  
詳しくは区HPをご覧ください。【申し込み】 環境課 ☎03 - 5654 - 8531





秋だ!

スポーツだ!

# 葛飾区でランニング・ウォーキングに挑戦してみませんか?

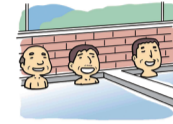
「運動はしたいけどお金がかかるから…」  
「運動するまとまった時間が取れない…」  
そんな方でも、特別な道具が必要なく、気軽に始められるランニング・ウォーキングを、この機会に始めてみませんか??

生涯スポーツ課では、だれもがいつでもランニング・ウォーキングを楽しむことができるよう、区内8か所にコースを設定したランニングステーションマップを発行していますので、ぜひご活用ください。  
なお、コースマップは、区内各体育施設や区役所広報課で配布しています。要チェック!



## ☆ランニングステーションのご紹介☆

区内17か所(※11月25日現在)の銭湯に協力いただき、ランニング・ウォーキングの前に荷物を預け、終わった後にお風呂を利用できる施設として、各銭湯で「ランニングステーション」を実施しています。運動・スポーツを始めるこの機会に、区内銭湯をぜひご利用ください。



詳細はこちら▶



## ランニング・ウォーキング事業に関するお知らせ

### 柴又・水元ウォーキングについて

毎年、11月に開催していた「柴又・水元紅葉ウォーキング」は、日付を改め、令和7年3月23日(日)に「お花見ウォーキング」として実施予定です。

つきましては、11月の参加者募集・開催はございませんので、予めご了承ください。

なお、お花見ウォーキングの募集は**広報かつしか1月25日号に掲載予定**ですので、続報をお待ちください!



### 12/7(土)実施のランニング教室について

広報かつしか10月25日号にて募集をしております、12月7日(土)実施の第10回ランニング教室は、当初、「奥戸総合スポーツセンター陸上競技場」を会場としておりましたが、会場の都合により、**中川親水テラスに変更して実施**することとなりました。

つきましては、奥戸総合スポーツセンター陸上競技場は使用しませんので、ご参加の際はご注意ください。

12月2日(月)まで申込受付しておりますので、ご希望の方は右記二次元コードの区HPからお申し込みください。



詳細はこちら▶



## 11月 かつしかふれあい RUNフェスタ2025 エントリー受付中!

1月5日メッキリ

エントリーすると、参加賞(大会オリジナルロングTシャツ)やクーポン券など、嬉しい特典が盛りだくさん!

エントリーは**令和7年1月5日(日)まで!!**  
たくさんのエントリーをお待ちしております!

- 日 令和7年3月9日(日)
- 会 堀切水辺公園(堀切1-12~7地先)
- 方 オンライン申請で(RUNNET)



▲詳細はこちら ▲大会マスコット「ラン丸」

問 生涯スポーツ課 ☎03-3691-7111

### ゆったり体操教室

日 令和7年1月10日・17日、2月7日・21日、3月21日・28日(各金曜日) 午前9時15分~10時15分

会 金町地区センター(東金町1-22-1)

対 区内在住・在勤でおおむね60歳以上の方

種 リズム体操

費 3,000円(6回分)

方 往復はがきに「2面上欄記入事項」を書いて、12月20日(金) (必着)まで

問 申 125-0032 水元1-23-1

水元総合スポーツセンター内

(一社)オール水元スポーツクラブ

月~土:午前10時~正午 午後1~5時

☎03-5876-9188



## 各種大会参加者募集

### [区民体育大会]

大会名	日程	時間	会場	対象	種目	参加費	申込方法	問い合わせ先
春季インディアカ大会	1/19(日)	午前9時受付	奥戸総合スポーツセンター 体育館 小体育室	区内在住・在勤・在学または連盟加盟団員で構成されたチーム	女子の部、混合の部(1チーム4~7人)	1チーム3,000円	電話か郵送(「2面上欄記入事項」を記入)で1/10(金)(必着)まで。	申 124-0006 堀切3-16-12 インディアカ連盟(宮本) ☎03-3695-0294

### [パラスポーツ事業]

事業名	日程	時間	会場	対象	定員	参加費	申込方法	問い合わせ先
障害者トランポリン教室	11/29、12/13・20(金)	午後6時30分~8時	水元総合スポーツセンター サブアリーナ	障害のある方	各回20人(先着順)	1回100円	右記まで電話またはファクスで(11/27(水)から実施日の3日前まで)	申 (一社)オール水元スポーツクラブ ☎03-5876-9188 知03-5876-9189
障害者水泳教室	①11/27、12/25(水)	午後2時~3時30分	奥戸総合スポーツセンター 温水プール館	障害のある方 ※小学生未満の方は、3歳以上でオムツのとれている場合にご参加いただけます(保護者の方も入水をお願いします)。	各回20人(先着順)	1回100円	右記まで電話またはファクスで(11/27(水)から実施日の3日前まで)	申 奥戸総合スポーツセンター温水プール館 ☎03-3695-9911 知03-5698-1753
	②12/1(日)	午後4時~5時30分						
	③12/2(月)	午後2時~3時30分	水元総合スポーツセンター 温水プール					
④12/15(日)	午後4時~5時30分							

### [連盟大会]

大会名	日程	時間	会場	対象	種目	参加費	申込方法	問い合わせ先
葛飾ミドルディスタンスチャレンジ(陸上中距離記録会)	1/13(月・祝)	午前8時15分受付開始	奥戸総合スポーツセンター 陸上競技場	小学生以上で該当距離を楽しく完走できる方	小学生の部 男女各1000m 中学生女子1500m 中学生女子3000m 高校生女子3000m 高校生男子5000m 一般女子 3000m 一般男子 5000m ※各種目 先着50名まで	小学生 800円 中学生 800円 高校生 1,000円 一般 1,500円	協会HPから申請書をダウンロードの上、メールで12/18(水)まで。 参加費は、郵便振替でご入金ください(協会HP参照)。	申 陸上競技協会(長島) ☎080-5520-1910 知katusika_rikujo@yahoo.co.jp

凡例

日:日時 会:会場 対:対象 (特に記載のないものは区内在住・在勤・在学) 種:種目 部:部別 内:内容 定:定員 費:費用 説:説明会 方:申込方法 (特に記載のないものは1人1通) 申:申込先 問:問い合わせ先 持:持ち物



区民体育大会等結果

ジュニアエンジョイスports2024 少年少女サッカー大会

4月6日に区内各球技場等で開幕し、126チームが参加しました。

Table with 4 columns: 種別, 優勝, 準優勝, 第3位. Rows for 1年生 through 6年生 and 少女の部.

区民夏季軟式野球大会

5月26日に区内各野球場で開幕し、133チームが参加しました。9月22日には1部、2部、3部A Bの決勝戦が第2柴又野球場で、10月13日にはマスターズの決勝戦が奥戸野球場でそれぞれ行われました。

Table with 3 columns: 種別, 優勝, 準優勝. Rows for 1部 through マスターズ.

区民秋季ボウリング大会

10月20日に新小岩サニーボウルで開催され、72人が参加しました。

Table for 男子の部 with columns: 順位, 氏名, スクラッチ, HDCP, HCトータル. Rows for 優勝 through 10位 and ハイゲーム.

Table for 女子の部 with columns: 順位, 氏名, スクラッチ, HDCP, HCトータル. Rows for 優勝 through 10位 and ハイゲーム.

Table for 総合 with columns: 順位, 氏名, スクラッチ, HDCP, HCトータル. Rows for 優勝 through 10位.

区民秋季ゴルフ競技大会

10月24日に金乃台カントリークラブで開催され、104人が参加しました。

Table for スクラッチ競技 with columns: 種別, 順位, 氏名, グロス, アウト, イン. Rows for 男子 and 女子.

Table for 新ペリア競技 with columns: 種別, 順位, 氏名, グロス, アウト, イン, HD, ネット. Rows for 男子 and 女子.

男子バスグロ 星谷 昭治(80)
女子バスグロ 高峯 礼子(79)



左から 田辺会長、遠藤 克人、山元 珠美、市原 嘉之、菅原 夕子、福岡理事長▶

区民秋季陸上競技大会

9月15日に奥戸総合スポーツセンター陸上競技場で開催され、763人が参加しました。

※スペースの都合上、区内小学生・中学生のみ掲載
下記以外については、右記二次元コードからご確認ください。



Large table for 区民秋季陸上競技大会 with columns: 種別, 種目, 1位, 2位, 3位. Rows for 男子小学, 女子小学, 男子中学, 女子中学.

連合葛飾第70回体育大会グラウンド・ゴルフ大会

9月18日に柴又球技場で開催され、95人が参加しました。

Table for 連合葛飾第70回体育大会グラウンド・ゴルフ大会 with columns: 種別, 順位, 氏名, 所属, 打数, H1回数. Rows for 男性 and 女性.

\*プレーオフ

凡例

他日...日時...会場...申込方法...対象...定員...内容...費用...担当...持ち物...HP...ホームページ

モ

モンチャレポイント付与対象事業です。



「全〇回」とある講座は、全ての日程に参加してください。費用の記載がない事業は無料です。多数抽選の記載がある事業は、定員を超えた場合抽選します。

**今年もモンチッチのイルミネーションが登場！**  
**きらめきの街・新小岩** (北地域・南地域)  
 【担当課】 観光課

新小岩駅周辺を色鮮やかなイルミネーションで彩ります。

**点灯期間** 12月2日(月)~令和7年2月14日(金)  
 午後5~11時

**点灯場所**  
 ▶北地域/スカイデッキたつみ、新小岩駅東北広場周辺、新小岩駅北口駅前  
 ▶南地域/新小岩駅南口交通島周辺

令和5年度の様子

©Sekiguchi

**北地域** **南地域**

**新小岩えきひろマルシェ** ㊟  
 キッチンカーの出店、新鮮な野菜やハンドメイド雑貨などを販売します。  
**【日時】** 12月7日(土)・8日(日)、令和7年2月8日(土)・9日(日)午前11時~午後4時  
**【会場】** 新小岩駅南口交通島

**問い合わせ**  
 きらめきの街・新小岩実行委員会事務局(観光課内)  
 ☎03-3838-5558

**おいでよ**  
 ウィンター イルミネーション  
**亀有 Winter Illumination**  
 【担当課】 観光課

令和5年度の様子

亀有駅前を中心にイルミネーションが街を彩ります。北口には、海をイメージした装飾で、海の生き物たちのオブジェを設置します。南口には、新たにロータリーの屋根に装飾を施します。

**点灯期間** 12月2日(月)~令和7年2月28日(金)  
 午後4時30分~10時30分

**点灯場所** 亀有駅北口・南口

**問い合わせ**  
 おいでよ亀有実行委員会事務局(ゆうろーどサービスカウンター内) ☎03-5680-8685

**葛飾のお店を応援**

**それ、葛飾で買おう！**

**最大15%戻ってくる** キャンペーン  
 【担当課】 商工振興課

**還元上限**  
 ▶1回の買い物当たり **3,000円** 相当まで  
 ▶1決済サービスにつき期間中 **10,000円** 相当まで

**対象のキャッシュレス決済アプリ**

au PAY (コード支払い)		d払い	
PayPay		楽天ペイ (コード/QR/セルフ払い)	

**キャンペーン期間**  
**12月1日(日)~令和7年1月31日(金)**  
 ※予算に限りがあるため、早期終了することがあります。

**対象店舗** 区内中小規模の店舗 約**4,000**店  
 (大型事業者・チェーン店などは対象外)

※店舗により、対象となるキャッシュレス決済が異なります。  
 ※対象店舗は、各決済アプリ内でご確認ください。  
 ※金券など一部キャッシュレス決済対象外の商品があります。

**このポスターが目印です**

**【問い合わせ】**  
 キャンペーンコールセンター  
 ☎0120-427-236  
 (月~金曜日(祝日・12月30日(月)~令和7年1月3日(金)を除く)/午前9時30分~午後5時30分)

▲詳細はこちら

広告 内容については広告主にお問い合わせください

**給湯器交換専門店** **大特価キャンペーン**  
**葛飾区限定！！**

期間：2024年11月20日~12月28日  
 ※その他商材も多数あります※

創業80年  
**地域密着だから実現可能**  
**早い！安い！安心！**

日東エネルギー株式会社  
 東京都足立区六木1-19-13  
 ☎0120-605-210  
 受付時間：9時~17時

「私たちは葛飾区の協定締結事業者です」  
 日頃から、高齢者の方の見守りを行っております。

★「広報かつしかを見た」とご連絡で5,000円お値引き致します！

本体保証7年!!  
 工事保証10年!!

標準工事費  
 撤去処分費全て込み!!

**66%OFF**  
**165,000円** (税込)

**ものづくり × 英会話** (体験の風を吹かせよう)

**ものづくり Dr. KidsKey アカデミー**  
**特別教室** 後援：足立区教育委員会

**英語でつくろう！**  
**AMラジオ**

電子回路・工作を英語でレッスン、AMラジオを作ります  
 2025年 1月(11日) 12日(日) 各日 14:00~15:30  
 対象：小学生~中学生向け  
 各回定員15名 参加費 3,000円

Looking forward to seeing you!  
 ネイティブの先生が授業をするよ!  
 協力：マルコム・イングリッシュ英語教室

開催場所 足立区綾瀬3-25-18オーエス東京ビル  
 オーエスグループ株式会社 オーエスプラス  
 TEL 0120-212-750 (平日 9:00~17:50)  
 ◎お申し込み詳しくはWEBから  
 この活動では子ども向け基金、足立区教育委員会への報告及び福祉の広報のために写真撮影を行います。当活動は子ども向け基金助成活動です。

**あなたの街の植木屋さん** (お見積り0円 (出張料も0円))

**7つの安心**

- ✓1本からでもOK!
- ✓お茶・食事の気遣い無用!
- ✓トイレは借りません!
- ✓土日祝も作業OK!
- ✓近隣店舗から7本の植木屋さんが見えます!
- ✓お客様のご要望に対して丁寧に!
- ✓お見積りによる1本ずつの明細会計!

広報かつしかを見た!で  
 剪定作業 3m未満 **先着10名様**  
 通常1本 3,300円(税込)から **10%割引**

必ずご確認ください! ハロー いいわ  
 Hello garden.com ☎0120-86-1128  
 受付時間 月~金 9:00~17:00  
 葛飾店 葛飾区東金町3-17-10-F-2  
 運営会社:株式会社 first line