

▶ かつしか便利 (お知らせ・講座など)	2面
▶ すくすく子育て	6面
▶ シニア	9面
▶ 休日応急診療	11面
▶ 産業・しごと	12面
▶ スポーツ	14面

家庭でできる

# 大地震への備え

1月1日に発生した能登半島地震や、8月8日に発生した宮崎県日向灘を震源とした地震など、地震が多発しています。大地震はいつ、どこで起こるかわかりません。いざというときに備えて家庭での対策を進めましょう。

【担当課】 危機管理課 ☎03-5654-8254

## 自宅での備蓄

地震発生直後は人命救助が優先されるため、すぐに救援物資が届かないことがあります。水や食料など生活に必要な物を**最低3日分、できれば1週間分**備蓄し、自力で乗り切れるようにしましょう。また、災害時には生活用品や医薬品なども不足することが想定されるので、各自で準備しておきましょう。

### 【備蓄品の例】

食料品	水 (1人当たり1日3ℓ)、食料 (缶詰やレトルト食品など)
生活用品	カセットコンロ、ゴミ袋、常備薬、生理用品、 <b>簡易トイレ</b>
道具類	ラジオ、LEDライト、乾電池、モバイルバッテリー
感染対策	マスク、ビニール手袋、体温計、消毒液
高齢者向け	おむつ、おしりふき、医薬品
乳幼児向け	おむつ、おしりふき、おやつ、乳幼児用ミルク
ペット用品	ペットフード、移動用ケージ、ペット用トイレ



自宅の便器に「ビニール袋」を被せて「消臭・凝固剤」を入れるだけで簡単に使用できます (目安: 7回×人数×7日)。  
凝固剤が無い場合は、細かく切った新聞紙でも代用できます。

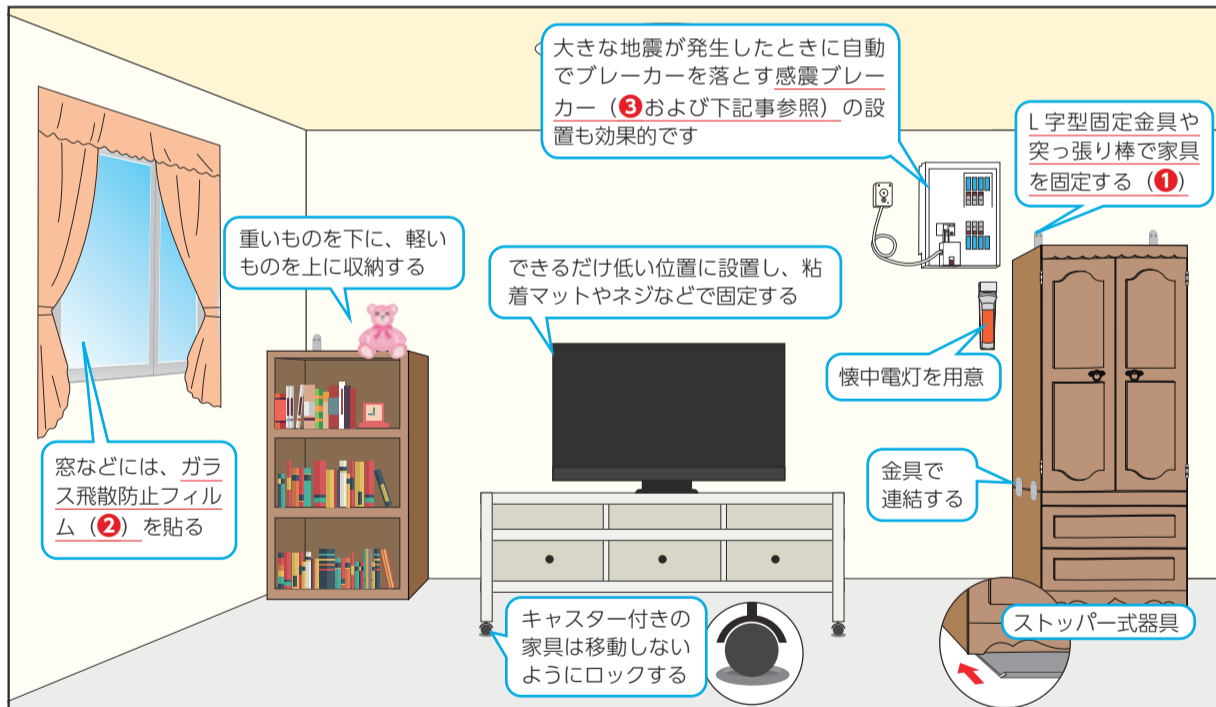
## ローリングストックで日頃から備えましょう

日常的に利用できるストック食材 (カップ麺やレトルト食品、缶詰など) を多めに購入し、古いものから使い、使った分を補充するローリングストックをしましょう。



## 地震に強い家づくり

地震による死亡やけがの原因で最も多いのは、**建物の倒壊**や**家具の転倒**による**窒息・圧死**であり、能登半島地震では死因の約6割を占めていました。自宅の安全を確認し、災害に備えましょう。



### 家具の配置も確認!

寝室や避難経路となる場所には家具・家電を置かないようにしましょう。他に置き場がない場合は、人がいる向きに倒れないよう配置を工夫しましょう。

## 防災器具設置の補助

申請方法など、詳しくは危機管理課 (☎03-5654-8254) へお問い合わせください。

### 【内容・補助額】

- ① 住宅用家具転倒防止器具 / 上限3万円
  - ② ガラス飛散防止フィルム / 上限2万円
  - ③ 感震ブレーカー / 上限2万円
- 【対象】 区内在住で、世帯全員が次のいずれかに該当する方
- ▶ 満65歳以上
  - ▶ 身体障害者手帳 (1・2級) の交付を受けている
  - ▶ 愛の手帳 (1・2度) の交付を受けている



▲ガラス飛散防止フィルム (2)

### 火災のリスクが高い地域にお住まいの方へ

## 感震ブレーカーを無料で設置します

地震時の電気火災を防ぐため、震度5強以上の揺れを感じて家中の電気を一括して自動で遮断する感震ブレーカーを、無料で取り付けまたは配布します。詳しくは対象となる可能性のある世帯に9月上旬から送付する申請書や区HPをご覧ください。

### 【対象】 次の全てに該当する世帯

- ▶ 都の地震に関する地域危険度測定調査の火災危険度ランク3以上の地域 (右記参照)
- ▶ 木造住宅に住んでいる
- ▶ 2階建てまたは平屋である
- ▶ 集合住宅ではない
- ▶ 世帯専用の分電盤がある



▲詳細はこちら

### 火災危険度ランク3以上の地域

- ▶ 立石1~4・6~8丁目 ▶ 東立石2~4丁目 ▶ 四つ木1~4丁目 ▶ 東四つ木3・4丁目 ▶ 宝町1・2丁目 ▶ 堀切1~8丁目 ▶ 東堀切1・2丁目 ▶ 小菅1~3丁目 ▶ お花茶屋1~3丁目 ▶ 亀有2・5丁目 ▶ 西亀有3・4丁目 ▶ 青戸1・2・5・6丁目 ▶ 新小岩1~4丁目 ▶ 東新小岩4~8丁目 ▶ 西新小岩3~5丁目 ▶ 奥戸2・3丁目 ▶ 高砂2・3・5・6・8丁目 ▶ 鎌倉1~4丁目 ▶ 細田1・4・5丁目 ▶ 柴又1~4・6・7丁目 ▶ 新宿1・2・5丁目 ▶ 金町2~5丁目 ▶ 東金町3~6丁目 ▶ 水元2・4丁目 ▶ 東水元1丁目 ▶ 南水元1・2・4丁目 ▶ 西水元1~3・6丁目

### 【問い合わせ】 感震ブレーカー設置支援コールセンター

☎03-6738-9177 (月~土曜日(祝日・年末年始を除く) / 午前9時~午後6時)

凡例

保日...日時  
保日...保育  
他...会場  
他...その他  
方...対象  
方...申込方法  
申...定員  
申...申込先  
申...内容  
問...費用  
問...問い合わせ先  
担...持ち物  
担...担当課  
HP...ホームページ

「全〇回」とある講座は、全ての日程に参加してください。費用の記載がない事業は無料です。多数抽選の記載がある事業は、定員を超えた場合抽選します。詳しくは区HPをご覧ください。お問い合わせください。

# かつしか便利

## 区からのお知らせ・講座など

### お知らせ

#### 区民借上保養施設

利用は区内在住の方に限りです。詳しくは、区HPまたは施設利用案内をご覧ください。

#### 11月分ハガキ受付

9月1日(日)～8日(日) (必着) に申込専用ハガキ(1グループ1枚)で。1人での利用は、ハガキ受付での申し込みはできません。空室受付をご利用ください。

#### 【施設を利用できない日】

- ▶大滝ホテル 11月6日(水)・7日(木)・10日(日)
- ▶大吠埼ホテル 11月13日(水)・14日(木)
- ▶ほてる白河 湯の蔵 11月19日(火)・20日(水)
- ▶ホテル一宮シーサイドオーツカ 11月27日(水)・28日(木)

#### 10月分空室受付 (先着順)

9月2日(月)は午前9時から電話のみ。9月3日(火)から利用日の前日までは、午前8時30分から電話か窓口で(土・日曜日、祝日は電話のみ)。

#### いずれも

#### 【申込専用ハガキ・施設利用案内配布場所】

区役所内旅行コーナー(区役所内郵便局上)、地区センター、図書館など

#### 【空室確認・申し込み・問い合わせ】

- ▶月～金曜日/区役所内旅行コーナー ☎03-5670-3861
- ▶土・日曜日、祝日(午前11時～午後5時)/近畿日本ツーリスト(株)東京コールセンター ☎03-4332-1863

空室状況は、区HPからも案内します。

#### 【担当課】 地域振興課

▲詳細はこちら

#### 住民税(普通徴収分)第2期の納期限は9月2日(月)

納付方法や納付場所は、納付書や区HPをご覧ください。納期限までに納税が困難な方は、お問い合わせください。

は、お問い合わせください。

#### 口座振替の方へ

納税額と通帳残高をご確認ください。残高不足で口座振替不能が続くと、口座振替が取り消しになる場合があります。

還付金が発生した場合は、本人名義の口座に限り、直接還付します(納税準備預金口座を除く)。

#### 【担当課】 収納対策課

- ▶納付方法について ☎03-5654-8186
- ▶納税相談について ☎03-5654-8188



#### リサイクルコーナー・フリーマーケット

【日時】 9月7日(土) 午前10時～午後2時

フリーマーケットは7店出店予定です。

#### リサイクルコーナー出品募集

衣類品・雑貨などの日用品で、新品または新品同様の品物をお預かりして販売します。

出品は、区内在住の方に限り(営利目的を除く)。

#### 【出品点数】

1人10点(うち衣類・バッグ類・靴類は各3点)まで

家具・電気製品などの大型生活用品やおもちゃ、図書、化粧品などを除きます。

#### 【出品受付日時】

9月2日(月)～4日(水) 午前10時～午後2時

#### 【会場・出品受付・担当課】

消費生活センター(立石5-27-1ウィメンズパル内) ☎03-5698-2314

#### 施設開放協力員の募集

区立小・中学校の施設開放をする際に鍵の開閉などの活動をするボランティアです(謝礼あり)。

#### 【募集人数】 若干名

【活動日時】 土・日曜日、祝日の午前8時30分～午後10時、月～金曜日の午後5時30分～10時の間で区が指定する日時

### ハガキ・ファクス・メールなどの 記入事項

- ①催し・講座(コース)名
- ②住所
- ③参加者全員の氏名(フリガナ)
- ④年齢(お子さんは学年も)
- ⑤電話番号(ファクス番号)
- ⑥その他(各記事に掲載)

※原則、重複申し込みはできません。

#### 【活動場所】

新小岩・奥戸周辺の小・中学校

【謝礼】 1時間1,000円

【申込方法】 9月30日(月)までに電話の上、市販の履歴書を持参。

【選考方法】 履歴書持参時に面接。

【申し込み・担当課】

教育総務課学校施設開放係(金町4-18-19金町保健センター内) ☎03-3826-8655

#### 特別相談 多重債務110番

電話か窓口で相談できます(予約不要)。借金の状況などを伺い、弁護士などの専門家を紹介します。

【日時】 9月2日(月)・3日(火) 午前9時～午後5時

【対象】 区内在住・在勤・在学の方

【会場・電話相談・担当課】

消費生活センター(立石5-27-1ウィメンズパル内) ☎03-5698-2311

#### かつしか建築 Café 建築士による無料相談会

建築のプロによるアットホームな雰囲気での相談会です。

【日時】 9月7日(土)午後1時30分～4時30分(午後4時までに直接会場へ)

【会場】 高砂地区センター(高砂3-1-39) 区内在住の方(一社)

東京都建築士事務所協会葛飾支部 ☎03-3608-6705 建築課

#### もの忘れ相談会

もの忘れがひどくなった方や、認知症の相談をしたい方の悩みに

専門医などが応じます。

【日時】 9月27日(金)午後1～3時

【会場】 高砂地区センター(高砂3-1-39) 認知症の心配のある区内在住の方、またはその家族3組(電話で、9月9日(月)午後5時まで(多数の場合、相談内容により決定)) 高齢者総合相談センター 高砂 ☎03-5889-8600 高齢者支援課

#### 弁護士による土曜法律相談

相続や借地借家、離婚などについて、窓口・電話・オンラインで相談できます(1人40分程度)。

【日時】 9月7日(土)午後1時30分～5時30分 40人

【会場】 8月27日(火)午前8時30分から電話で(先着順)。

【会場】 区民相談室(区役所2階209番) ☎03-5654-8612～5 担当すぐやる課

#### HIV・梅毒即日検査

無料・匿名の検査です。

HIV検査は、感染の機会から3カ月以上経過していないと正しい検査結果が出ないことがあります。

検査結果は検査当日にお伝えします。検査結果が判定保留の場合は、2～4週間後の区が指定する日時にお伝えします。

【日時】 9月11日(水)午前8時45分～9時45分

【会場】 健康プラザかつしか(青戸4-15-14) 30人 8月27日(火)午前9時から電話で(先着順)。 担当保健予防課 ☎03-3602-1331

### 令和6年第3回 区議会定例会

傍聴など、詳しくはお問い合わせください。

【日程】 9月11日(水)～10月10日(木)(予定)

【担当課】 区議会事務局 ☎03-5654-8506

広告 内容については広告主にお問い合わせください

福祉葬 家族葬 孝行舎

## 区民のお葬式

式を行わない火葬のみ  
火葬式プラン

通夜を行わない1日のお葬式  
1日葬プラン

24時間365日受付

0120-81-5548

## シングルマザーの方へ

頼れる人がいない  
ひとりで悩んでいませんか?

住む家がない  
子どもを守りたい

匿名相談も受け付けています

03-6231-3180  
社会福祉法人 大龍会  
東京都葛飾区東金町3-23-13

## 東京都行政書士会葛飾支部会員

官公庁への代理申請・契約書の代理作成は、行政書士にご相談下さい。

古谷武志(奥戸7・15・19)	宋民子(亀有1・26・27)	松崎基城(南水元1・8・17・401)	吉野幸男(東立石4・18・8)	植原ひとみ(金町2・15・10・#04)	井上りつ子(立石1・3・7・502)	川原美穂子(亀有3・4・10・401)	鶴岡弘美(立石3・14・10)
3692-0778	5680-6930	5699-1955	3693-6849	3609-4675	080-6333-0858	6314-5333	6662-7050

堀切菖蒲園内「静観亭」は、会合・法事・宴席などにご利用いただけます。【申込方法】 利用月の3カ月前の1日午前9時から電話で。【申し込み】 静観亭(堀切2-19-1堀切菖蒲園内) ☎03-3693-6636 【担当課】 公園課

# イベント

## いろんなことばのおはなし会

ポルトガル語、中国語、英語の絵本を日本語と交互に読みます。  
回 9月8日(日)午後3時30分～4時30分。直接会場へ(先着順)。対 5歳以上の方40人 会場 中央図書館(金町6-2-1) ☎03-3607-9201

## 野草園の虫たちの世界



鎌倉公園に暮らす虫たちを観察します。

回 9月15日(日)午前10時～正午 対 小学生以上の方10人(小学3年生以下は保護者同伴) 方 電話か窓口で、9月5日(木)午後6時まで(多数抽選)。会 鎌倉公園野草園管理所(鎌倉3-22-1) ☎03-3659-7655 回 公園課

## 寅さん記念館イベント

### ①防災教室

段ボールのベッドやパーティションの組み立てを体験します。  
回 9月1日(日)午後1～2時

### ②素人落語会

回 9月7日(土)午後1～3時

### ③葛飾元気野菜 出張販売

回 9月21日(土)・28日(土)午前10時～正午(売り切れ次第終了)

### ④活版印刷体験

回 9月22日(日・祝)午後1～3時 費 入館料

### ⑤モルック体験会

回 9月28日(土)午前10時～午後4時

### いずれも

会 ①～④は寅さん記念館(柴又6-22-19)、⑤は柴又公園(柴又6-22地先) 回 寅さん記念館 ☎03-3657-3455 回 観光課

## 山本亭イベント

### ①生田流 箏演奏

回 9月1日(日)・8日(日)・22日(日・祝)・29日(日)午後1～2時 定 30人程度

### ②ジプシーギター演奏会

回 9月7日(土)午後1時30分～2時・2時30分～3時 定 30人程度

### ③ギターの調べ

回 9月21日(土)午後1時～1時30分・2時～2時30分 定 30人程度

### ④茶の湯教室 全2回

回 9月21日(土)・28日(土) 午前部 / 午前10時～正午 午後部 / 午後1～3時 定 各部5人 方 8月27日(木)午前9時から電話で(先着順)。

### いずれも

費 ①～③は入館料、④は7,000円 会 山本亭(柴又7-19-32) ☎03-3657-8577 回 観光課

## プラネタリウムコンサート



東金町にある葛西神社発祥の東京都無形民俗文化財に指定されている葛西囃子の演奏を聴きます。

回 9月21日(土)午後7時～8時30分 対 小学生以上の方140人(小学生は保護者同伴) 費 200円 方 オンライン申請か往復ハガキ(「2面上欄記入事項」を記入)で、9月6日(金)(必着)まで(多数抽選)。

会 甲 担 125-0063 白鳥3-25-1 郷土と天文の博物館 ☎03-3838-1101



▲オンライン申請

## 葛飾区交通安全区民のつどい 交通ルールを楽しく学ぼう

自転車の安全利用に関する交通安全教室や、警視庁音楽隊によるミニコンサートを行います。

回 9月7日(土)午後2～4時。直接会場へ(先着順)。会 かつしかシンフォニーヒルズ(立石6-33-1) 定 150人 回 葛飾警察署 ☎03-3695-0110 回 交通政策課

## 講座・講演会

### 星の講演会

区民大学単位認定講座。

人と天文学の関わりや、プラネタリウムで体感できる宇宙について学びます。

回 9月28日(土)午後7時～8時30分 対 小学生以上の方140人(小学生は保護者同伴) 費 200円 方 オンライン申請か往復ハガキ(「2面上欄記入事項」を記入)で、9月13日(金)(必着)まで(多数抽選)。

会 甲 担 125-0063 白鳥3-25-1 郷土と天文の博物館 ☎03-3838-1101



▲オンライン申請

### 秋を感じる北欧料理教室



グリルサーモン、きのこのポタージュ、季節のデザートを作ります。

回 9月29日(日)午前10時～午後1時 会 にこわ新小岩(西新小岩4-33-2) 対 区内在住・在勤・在学の方24人 費 3,000円 方 オンライン申請か電話で、9月11日(木)午後9時まで(多数抽選)。

申 担 新小岩地域活動センター ☎03-3696-0080



▲オンライン申請

## トンボがよろこぶ 環境を知ろう(初級編)



回 10月5日(土)午後1～3時 定 30人(小学3年生以下は保護者同伴) 方 オンライン申請・電話・窓口で、9月4日(水)午後5時30分まで(多数抽選)。

会 甲 水元かわせみの里(水元公園8-3) ☎03-3627-5201 回 環境課



▲オンライン申請

## 歯科医師と考える 認知症の方への口腔ケア

回 9月18日(木)午後1時30分～3時 会 高砂地区センター(高砂3-1-39) 対 区内在住・在勤で家族の介護をしている方(予定を含む)20人 方 8月28日(水)午前9時から電話で(先着順)。

申 担 高齢者総合相談センター高砂 ☎03-5889-8600 回 高齢者支援課

## 認知症サポーター養成講座

認知症の方やその家族が、地域で安心して一緒に暮らしていけるよう、認知症を正しく理解します。

高砂会場 回 9月19日(木)午後2時～3時30分 会 高砂地区センター(高砂3-1-39) 申 担 高齢者総合相談センター高砂 ☎03-5889-8600

### 青戸会場

回 9月26日(土)午後1時30分～3時 会 青戸地区センター(青戸5-20-6) 申 担 高齢者総合相談センター青戸 ☎03-5629-5719

### いずれも

対 区内在住・在勤・在学の方15人 方 8月28日(水)午前9時から電話で(先着順)。

## 認知症サポーター スキルアップ講座

### 立石会場

認知症ケアの基本や方法、認知症の方への対応方法などについて学びます。

回 9月20日(金)午後2時～3時30分 会 ウィメンズパル(立石5-27-1) 定 30人 方 8月27日(木)午前9時から電話で(先着順)。

### 高砂会場

薬剤師が認知症の薬と、非薬物療法について話します。

回 9月26日(土)午後2時～3時30分 会 高砂地区センター(高砂3-1-39) 定 15人 方 8月28日(水)午前9時から電話で(先着順)。

### いずれも

申 担 高齢者総合相談センター高砂 ☎03-5889-8600 対 区内在住・在勤・在学で、過去に認知症サポーター養成講座を受講した方 回 高齢者支援課

## ひきこもりとその支援

ひきこもりについて理解し、当事者やその家族が直面している課題への対処方法について学びます。

回 9月28日(土)午後1時30分～3時30分 会 ウェルピアかつしか(堀切3-34-1) 対 区内在住・在勤・在学の方30人 方 オンライン申請か電話、ファクス(「2面上欄記入事項」を記入)で、9月18日(水)(必着)まで(多数抽選)。

申 担 ボランティア・地域貢献活動センター ☎03-5698-2511 FAX 03-5698-2513 回 地域振興課



▲オンライン申請

## 在宅療養セミナー

区民大学単位認定講座。

在宅療養に携わる医師とソーシャルワーカーが、家族や自身に医療や介護が必要になった際の過ごし方についてお話しします。

回 9月26日(木)午後2～4時 会 ウィメンズパル(立石5-27-1) 定 50人 方 オンライン申請かハガキ(「2面上欄記入事項と手話通訳希望の有無」を記入)で、9月11日(水)(必着)まで(多数抽選)。

申 担 125-0062 青戸4-15-14 地域保健課 ☎03-3602-1231



▲オンライン申請

## 健康・医療情報講演会

病理医が、がんをはじめとする病気の診断に欠かせない病理診断についてお話しします。

会場とオンライン(「Zoom」を使用)で行います。

回 9月16日(月・祝)午後2～4時 定 会場 / 50人 方 オンライン / 50人 他 手話通訳あり。 方 8月28日(水)午前9時から、会場参加の場合は電話、オンライン参加の場合はオンライン申請で(先着順)。

申 担 はなしょうぶコール ☎03-6758-2222 会 担 中央図書館(金町6-2-1)



▲オンライン申請

## 無料健康教室

### 心不全について

回 9月6日(金)午後2～3時 会 青戸地区センター(青戸5-20-6) 定 50人 方 電話で、9月3日(木)午後5時30分まで(多数抽選)。

### 糖尿病と肥満について

回 9月14日(土)午後2時～3時30分。直接会場へ(先着順)。

### いずれも

回 地域保健課

## 凡例

保 回 ……日時  
保 育 ……会場  
他 ……対象  
他 ……申込方法  
方 ……定員  
方 ……申込先  
内 ……内容  
内 ……費用  
問 ……問い合わせ先  
持 ……持ち物  
担 ……担当課  
HP ……ホームページ

「全〇回」とある講座は、全ての日程に参加してください。費用の記載がない事業は無料です。多数抽選の記載がある事業は、定員を超えた場合抽選します。詳しくは区HPをご覧ください。

新小岩公園内「和楽亭」は、和室やロビーで食事や庭園でのバーベキューなどを楽しめます。宴席・コース料理は予約制です。  
【申込方法】 電話か窓口で。 【申し込み】 和楽亭(西新小岩1-1-3 新小岩公園内) ☎03-5670-3515 【担当課】 公園課



# 協働のまち 葛飾

地域の皆さん・事業者・区が「地域をより住みやすく、より良いまちにしよう」と考えて協力を『協働』の取り組みが区内に広がっています。

【担当課】  
政策企画課 ☎03 - 5654 - 8177



▲昨年度の立石ぴいこ音楽祭の様子

## 立石ぴいこ音楽祭実行委員会

「地元ミュージシャンに活躍の場を提供するとともに、地域の皆さんに音楽を楽しんでもらいたい」という思いで活動しているのは、立石ぴいこ音楽祭実行委員会の皆さんです。区内を中心に活動するミュージシャン5・6組を招き、葛飾区文化施設指定管理者との共催で「立石ぴいこ音楽祭」を毎年開催しています。会場は立石諏訪神社の境内で、誰でもふらっと立ち寄って音楽を楽しむことができます。

コロナ禍で多くのイベントが中止となる中、立石ぴいこ音楽祭は“立石から音楽の灯を絶やさない”という信念のもと、令和2～4年度はオンライン配信に切り替えて開催するなど、平成21年度からこれまで一度も中止することなく開催を続けてきました。

実行委員長の野口卓さんは「昔、立石に音楽好きが集まる『ライブ喫茶ぴいこ』という喫茶店がありました。お店のマスターが亡くなったとき、生まれ育った立石の

ために、何か恩返しができればと思って『ぴいこ』の名を受け継いで音楽イベントをやろうと言ったことが活動の始まりです。コロナ禍においては、立石の商店街の皆さんに会場やインターネットの手配をしていただいたおかげで、開催を継続することができたので、とても感謝しています。今後は、若いスタッフを育てていきたいです。みんなが喜んでくれる楽しい音楽祭と一緒にやっていけたらと思います。今年は9月に、20回

目となる音楽祭を開催します。皆さんぜひ、会場へお越しください」と語ってくれました。

### 立石ぴいこ音楽祭

【日時】  
9月7日(土)午後1～5時

【会場】  
立石諏訪神社  
(立石8-2-6)



▲詳細はこちら

## かつしかを伝え隊

区HPや区公式SNSで発信している区の出来事の一部を紹介します。

【担当課】 広報課 ☎03 - 5654 - 8115



### 第58回葛飾納涼花火大会



7月23日、江戸川河川敷で葛飾納涼花火大会が行われました。葛飾ゆかりのキャラクターにちなんだ花火など、色鮮やかな大輪の花が夜空に咲き誇りました。クイズ形式の花火も打ち上げられ、楽しそうに参加する方々の姿が見られました。

### パリ 2024 オリンピック競技大会 パブリックビューイング



7月26日～8月11日に行われたパリ 2024 オリンピック競技大会に出場した、葛飾区出身の5人の選手を応援するため、奥戸総合スポーツセンター体育館でパブリックビューイングを行いました。気持ちを一つに、パリへ熱い声援を送りました。

### 草だんごの秘密を解き明かそう



8月3日・4日、柴又の参道にある高木屋老舗で、柴又の食文化を学び、名物の草だんご作りを体験する親子向けイベントを行いました。100組を超える申し込みから合計24組の親子が参加して、会場は大いに盛り上がっていました。

### かつしかフードフェスタ 2024 公式PR大使就任式



8月8日、かつしかフードフェスタ 2024 公式PR大使就任式が行われました。かつしか観光大使でもあるLiliCoさんが昨年に引き続き就任し「フードフェスタは活気があります。声を大にして言いたい『来れば分かる!』」と熱く語ってくれました。



## かわせみフェスティバル

【担当課】 環境課

【日時】 9月29日(日)午前10時～午後3時 (雨天決行)

【会場・問い合わせ】 水元かわせみの里 (水元公園 8-3)

☎03 - 3627 - 5201

### わくわく生きもの園

水元公園に住んでいる生きものの展示・解説を行います。ふれあい体験もできます。



### カワセミのエコデコイ作り

紙を作るときに出る端材などを使って作られた、エコ素材のカワセミのデコイ(置物)に色を塗ります。

【費用】  
1個 300円



### トンボクラフト作り

木の枝などの自然物を使って、トンボの模型を作ります。



### 水元かわせみの里探検ツアー

水元かわせみの里周辺の「生きもの」「水質浄化施設」「ハーブの匂い袋作り」について、講師が案内します。

【時間】

- 生きもの/午前11時～11時30分
- 水質浄化施設/午後0時30分～1時
- ハーブの匂い袋作り/午後2時～2時30分



### 販売コーナー

- 昆虫食の販売  
昆虫を使ったお菓子や飲み物を販売します。
- お菓子や雑貨、苗木の販売  
森のケーキ屋どんぐりのキッチンカーによるお菓子の販売や、(福)かがやけ福祉会によるエコバッグなどの雑貨の販売、東亜造園(株)による苗木や植物を活用した小物を販売します。

### 展示

- 水元かわせみ倶楽部による不動池のカワセミ紹介
- 葛飾区生物多様性推進協議会 活動紹介パネル
- カワセミが飛来する近隣の公園紹介ポスター
- 水元かわせみの里による個体数一斉調査の結果報告
- 地域の学校などによる活動・研究紹介

## 運転免許証を自主返納した高齢の方へ プリペイドカードを給付します

運転免許証を自主返納した方に、プリペイドカード 5,000円分を給付します(1人1回限り)。

【対象】 次の全てに該当する方

- ▶ 令和6年4月1日以降に運転免許証を自主返納した
- ▶ 運転免許証自主返納時に65歳以上である
- ▶ 運転免許証自主返納時・支援事業申請時ともに区内在住である
- ▶ 他の自治体で同じ内容の支援を受けていない

【申請期間】 8月26日(月)～令和7年3月31日(月)(消印有効)

【必要書類】 次のいずれかの書類

- ▶ 申請による運転免許の取消通知書の写し
- ▶ 運転経歴証明書の写し(両面)

【申請方法】 申請書と必要書類を持参か郵送。

申請書は窓口・区民事務所・葛飾警察署(立石2-7-9)・亀有警察署(新宿4-22-19)で配布する他、区HPからも取り出せます。

【問い合わせ】 高齢者運転免許証自主返納支援事業担当

☎03-5654-6856

(月～金曜日(祝日・年末年始を除く) / 午前9時～午後5時)

【申請書配布・申請・担当課】

〒124-8555 葛飾区役所交通政策課(区役所4階423番)



▲詳細はこちら

### 運転免許証返納の流れ

- 1 運転免許証を、警察署や運転免許試験場などに持参
- 2 運転免許取消申請書に必要事項を記入
- 3 申請による運転免許の取消通知書が即日交付される

運転免許証に代わる公的な本人確認書類である運転経歴証明書の申請も同時に行えます。

運転経歴証明書を持つことで、さまざまなサービスを利用できます。詳しくは警視庁HPをご覧ください。



▲詳細はこちら



NANKATSU SC

男はつらいよ

©松竹

## 『男はつらいよ』公開55周年 & 寅さんサミット PR イベント

【担当課】 観光課 ☎03-3838-5558

葛飾からJリーグをめざしているサッカークラブ南葛SCのホームゲーム実施日に、『男はつらいよ』公開55周年と寅さんサミット開催10回目を記念して、イベントを開催します。

【日程】 9月8日(日)

【会場】 奥戸総合スポーツセンター(奥戸7-17-1)

【内容】

イベント 午後2～6時

開催時間はイベントごとに異なります。

- ▶ 寅さんサミット PR ブース
- ▶ 寅チッチ & モンチッチブース(グッズ販売など)
- ▶ 帝釈天参道の店舗による飲食販売(草団子、佃煮など)
- ▶ レンタル衣装でなりきり寅さん撮影会
- ▶ 大好き寅さんトークショー



▲イベントの詳細はこちら

- 【司会】 井上マーさん(お笑い芸人)
- 【トーク】 北山雅康さん(俳優)、三浦孝太さん(格闘家)
- ▶ 始球式(三浦孝太さんが登場)

試合 午後6時から

南葛 SC vs 東邦チタニウム



▲観戦チケットの販売などはこちら

## 都市計画道路が 全線で相互通行になりました

【担当課】 道路建設課 ☎03-5654-8394

都市計画道路補助第276号線(隅田橋区間)が全線で相互通行になりました。これにより、交通の流れが大きく変わりましたので、通行の際は十分ご注意ください。

【区間】 高砂7丁目1番先～6丁目14番先



## 秋の地域交通安全講習会

【担当課】 交通政策課 ☎03-5654-8386

交通安全に関するDVD上映や講習会を行います(1時間程度)。運転免許証をお持ちでない方も参加できます。車での来場はご遠慮ください。

【日程・会場】 下表のとおり

【持ち物】 講習カード(お持ちの方)、スリッパ

葛飾警察署管内 ☎03-3695-0110

日程	会場
9/9(月)	本田町会会館(立石3-19-13)
9/10(火)	奥戸地区センター(奥戸3-9-17)
9/11(水)	新小岩北地区センター(東新小岩6-21-1)
9/12(木)★	えきにこわ(新小岩1-45-1)
9/12(木)	四つ木地区センター(宝町1-1-22)
9/13(金)	東立石地区センター(東立石2-15-7)
9/15(日)●	京成ドライビングスクール(高砂5-54-10)
9/17(火)	鎌倉自治会館(鎌倉3-55-15)

亀有警察署管内 ☎03-3607-0110

日程	会場
9/2(月)	東金町地区センター(東金町5-33-6)
9/3(火)	住吉小学校(高砂8-14-1)
9/5(木)	金町南自治会会館(金町3-52)
9/9(月)	柴又学び交流館(柴又5-33-8)
9/10(火)	南綾瀬地区センター(堀切7-8-22)
9/12(木)	青戸地区センター(青戸5-20-6)

いずれも講習時間は午後6時30分から1時間程度(★は午前11時から。●は午後6時から)



政治家は有権者に寄附を「贈らない」 有権者は政治家に寄附を「求めない」 政治家から有権者への寄附は「受け取らない」 寄附禁止のルールを守って明るい選挙を実現しましょう。【担当課】 選挙管理委員会事務局 ☎03-5654-8493～6





# 子育て・子ども



## お知らせ

### 預かり保育の助成金 (4~8月分)の申請受付

【対象】 私立幼稚園・認定こども園の預かり保育を利用する児童の保護者のうち、次のいずれかに該当する方

- ▶ 保育の必要性の認定(新2号・新3号認定)を受けている保護者
  - ▶ 満3歳児クラスに在籍する課税世帯の第2子以降で保育の必要性の事由がある児童の保護者
- 保育の必要性の認定については、保育課(☎03-5654-8278・9)にお問い合わせください。

#### 【申請書類】

- ▶ 葛飾区認可外保育施設等利用料助成金申請書(在籍園・子育て施設支援課(区役所4階401番)で配布する他、区HPからも取り出せます)

- ▶ 対象月数分の特定子ども・子育て支援の提供に係る領収書兼特定子ども・子育て支援提供証明書(各利用施設から発行されます)

#### 【申請方法】

在籍する各利用施設に提出してください。提出期限は各利用施設にお問い合わせください。

#### 【担当課】

子育て施設支援課 ☎03-5654-8266 ▲詳細はこちら

### プッシュ型子育てサービスを開始します

子育て世代が普段利用しているアプリなどを通じて、子育てや給付金などの情報を配信する東京都の「プッシュ型子育てサービスの先行プロジェクト」が始まります。葛飾区におけるプッシュ配信予定事業者およびアプリ名などは次のとおりです(8月8日時点)。

- ▶ コネヒト(株)／妊活・妊娠・出産・育児コミュニティアプリ「ママリ」

- ▶ (株)MJ／乳幼児施設通園保護者向けアプリ「Brain」
- ▶ キッズコネクト(株)／幼保施設利用保護者向けアプリ「Kids Diary」
- ▶ (株)ファーストアセント／育児記録アプリ「パパッと育児」
- ▶ (株)Kids Public／遠隔健康医療相談サービス「産婦人科・小児科オンライン」(メールマガジン配信)

※配信時期・情報はアプリごとに異なります。また、全社が葛飾区においてプッシュ配信を行うものではありません。

#### 【担当課】 DX推進課

☎03-5654-8610

## 講座・講演会

### リユース容器で作るアロマのレスキューコロン

ロールオンタイプのリユース容器に、天然の香り(精油)を混ぜ合わせ、肌のトラブルや気分を助けてく



れるレスキューコロンを作ります。  
☎9月18日(水)午前11時~11時40分  
☎梅田児童館(立石3-26-10) 区内在住の乳幼児と保護者10組  
☎オンライン申請で、9月3日(火)まで(多数抽選)。  
☎リサイクル清掃課 ☎03-5654-8273



▲オンライン申請

### 耳の聞こえない人の世界を体験してみよう

区民大学単位認定講座。聴覚障害のある方にどのような配慮が必要か、どのようなコミュニケーション方法があるのかを、体験を通じて学びます。

☎10月6日(日)午前9時30分~正午  
☎青戸地区センター(青戸5-20-6) 区内在住の小学3~6年生と保護者40人  
☎オンライン申請か電話、ファクス(「2面上欄記入事項と必要な配慮(手話通訳など)」を記入)で、9月13日(金)(必着)まで(多数抽選)。  
☎☎障害福祉課 ☎03-5654-8302 FAX03-5698-1531



▲オンライン申請



## 令和7年4月に 葛飾区立小・中学校へ入学する お子さんと保護者の方へ

#### 【申請・担当課】

〒124-8555 葛飾区役所学務課(区役所4階428番)

- ▶ 就学手続きについて ☎03-5654-8459・60
- ▶ 就学時健康診断について ☎03-5654-8461



▲詳細はこちら

### 入学準備

#### 冊子「小・中学校の入学手続き」を配布します

入学までの流れや中学校の標準服などを掲載しています。

#### 配布方法

新小学1年生になるお子さんや区立以外の小学校に通学している新中学1年生になるお子さんがいる家庭には、9月初旬に送付します。

区立小学校に通学している新中学1年生になるお子さんがいる家庭には、学校を通じて9月ごろに配布します。

#### 学校の情報を得るには

入学説明会の開催日などは、各学校へお問い合わせください。

また、各学校の教育活動や特色を紹介した冊子「小・中学校案内」は、9月上旬から幼稚園や保育園、区立小・中学校、図書館、区民事務所で閲覧できる他、区HPからもご覧になれます。

各学校のHPからも、学校の特色や生活の様子をご覧になれます。

### 就学手続き

自宅の住所に応じて指定された通学区域校の就学通知書などを、10月上旬に送付します。区立小学校に通学しているお子さんには、学校を通じて配布します。

#### 通学区域校を希望する場合

- ▶ 新小学1年生のお子さん／手続きの必要はありません。
  - ▶ 新中学1年生のお子さん／就学通知書下部の「了知書」を、10月31日(木)(消印有効)までに学務課へ持参か郵送。区立小学校に通学しているお子さんは学校へ提出。
- なお、就学通知書は入学式に持参してください。

#### 通学区域以外の学校を希望する場合

指定校変更承認基準に該当する学校を希望できます。冊子「小・中学校の入学手続き」または就学通知書に同封の一覧表をご覧ください。区HPからもご覧になれます。

原則、徒歩で通学可能な範囲の学校を選んでください。車での送迎や自転車通学は認められていません。

なお、通学区域外の学校を希望できるのは、小・中学校入学時にそれぞれ一度だけです。入学後は理由なく学校を変更することはできません。学校の部活動を希望理由とする場合は、諸事情により休・廃部する場合がありますので、事前に学校へお問い合わせください。

各学校の受け入れ可能人数を超えた場合は、通学区域外からの希望者を対象に公開抽選を行います。

#### 申請方法

就学通知書に同封の申請書と必要書類を、10月31日(木)(必着)までに学務課へ持参か郵送。区立小学校に通学しているお子さんは、学校へ提出。

#### 葛飾区立小・中学校に入学しない予定の場合

私立小・中学校などへの受験を予定している場合や、他区市町村立小・中学校に入学する予定がある場合は、10月上旬に送付する就学通知書下部の「入学予定校調査票」を提出してください。

#### 提出方法

10月31日(木)(消印有効)までに学務課へ持参か郵送。区立小学校に通学しているお子さんは、学校へ提出。

なお、私立小・中学校などへ入学が決定した際には「区域外就学申請書」と入学承諾書または許可証(原本)の提出も必要です。詳しくは学務課へお問い合わせください。

#### 外国籍のお子さんの場合

外国籍のお子さんが新入学生として区立小・中学校に入学するには手続きが必要です(区立小学校に在籍し、令和7年4月から新中学1年生になるお子さんを除く)。

手続きが済んでいない方は、9月13日(金)までに学務課へお越しください。



### 就学時健康診断

【対象】 令和7年4月に新小学1年生になるお子さん

10月上旬に郵送する就学時健康診断通知書に記載の通学区域校で受診してください(就学希望の学校と異なる場合があります)。

凡例  
保日...日時  
保...保育  
他...その他  
会...会場  
対...対象  
方...申込方法  
申...申込先  
定...定員  
内...内容  
費...費用  
持...持ち物  
担...担当課  
HP...ホームページ

「全〇回」とある講座は、全ての日程に参加してください。費用の記載がない事業は無料です。多数抽選の記載がある事業は、定員を超えた場合抽選します。詳しくは区HPをご覧ください。

## 令和6年10月分から 児童手当が拡充します

令和6年10月1日より、児童手当が拡充されることになりました。

対象となるお子さんのいる世帯へ、7月下旬からお知らせを発送しています。

### 主な変更点

- ①所得制限の撤廃
- ②支給期間が高校生年代(18歳に達する日以後の最初の3月31日まで)まで延長
- ③支給回数が年6回(偶数月)に
- ④多子加算カウントの取り扱いが大学生年代(22歳に達する日以後の最初の3月31日まで)へ引き上げ
- ⑤第3子以降の手当額を月3万円に増額

【支給対象】 平成18年4月2日以降に生まれたお子さん

### 【受給資格者】

支給対象となるお子さんを養育する父親または母親などのうち、所得の高い方

※受給資格者が公務員である場合は、職場へご相談ください。

※受給資格者が葛飾区外に住居登録している場合、住民登録している自治体へ申請してください。



### 【申請が必要な方】

- ▶高校生年代のお子さんのみを養育している方
- ▶所得上限限度額以上の所得があるため、支給対象外となっている方
- ▶現在、児童手当・特例給付を受給していて、算定児童に登録されていない高校生年代のお子さんを養育している方
- ▶現在、児童手当・特例給付を受給していて、大学生年代の兄弟などを含めると3人以上お子さんを養育している方

※上記の方以外は、申請不要です。

【申請期限】 9月30日(月) (必着)

申請が間に合わないなどの理由で、令和7年3月31日(月)までに申請があった場合は、さかのぼって令和6年10月分の手当から支給します。

令和6年9月30日(月)までに葛飾区から転出される方は、転出後に転出先の自治体へ申請してください。

### 【申請方法】

7月下旬から順次申請が必要と思われる方には、お知らせに申請書を同封しています。オンライン申請または、申請書を持参か郵送してください。



### 【支給手当額】

9月分まで

年齢	児童手当	特例給付	所得超過
3歳未満	1万5,000円	1人当たり5,000円	対象外
3歳～小学生	1万円 第3子以降1万5,000円		
中学生	1万円		
高校生年代		対象外	

10月分から

年齢	児童手当
3歳未満	1万5,000円
3歳～高校生年代	1万円 第3子以降3万円※

※大学生年代(22歳に達する日以後の最初の3月31日まで)の兄弟などを含めるとお子さんが3人以上いる場合、3番目以降の児童の手当額が3万円となります。

### 【支給月】

12月10日(火)に、10月・11月分の手当を支給します。

以降は偶数月に、前月までの2カ月分ずつ支給します。

なお、10月10日(木)に支給する児童手当・特例給付は、現行制度によるもので、拡充前のものとなります。

### 【申請・担当課】

〒124-8555 葛飾区役所  
 子育て応援課(区役所4階401番)

☎03-5654-8294



## ボランティア募集!

# 学校地域応援団

あなたもお近くの学校で、  
 子どもたちの活動を支援してみませんか

【担当課】 地域教育課  
 ☎03-5654-8589



▲花壇整備活動の様子

学校地域応援団とは、各学校で支援活動を行うボランティアです。

参加を希望される方は、お近くの学校へ直接お問い合わせいただくか、地域教育課にて希望する学校や地域・活動内容を確認の上、学校や地域コーディネーターへ紹介しています。

知識や経験を生かして地域活動をしたい方、母校に貢献したい方、子どもたちから元気をもらいたい方など、ぜひお待ちしております。

### 【活動内容】

- ▶安全活動(あいさつ運動、登下校の見守りなど)
  - ▶環境整備(花壇の整備、図書室の装飾や整理、校庭芝生の維持・管理など)
  - ▶学習支援(家庭科のミシンや調理の実習補助、図書の読み聞かせ、放課後学習の支援など)
  - ▶その他(学校行事の支援、地域イベントの参加など)
- 活動内容は学校によって異なります。

### 【活動場所】

区内の全小・中学校(小学校49校、中学校24校)

## 上千葉小学校地域応援団を紹介します

### 上千葉小学校地域コーディネーター 田村さん

上千葉小学校地域応援団では、元PTA本部役員の方や、在校生の保護者の方々が中心となって「図書ボランティア」「花壇整備活動」「学校周辺の清掃活動」などの活動を行っています。ボランティア同士のつながりが深く、仲が良いことが強みで、毎回楽しく活動することができています。花壇整備活動では園芸委員の児童と通年一緒に活動するなど、子どもたちと関わる機会が多いのも特徴です。私たちの活動によって、子どもたちが草花や読書に興味を持ってくれるようになったり、花壇や学習センターの飾りつけを見て喜んでくれたりすることが励みになっています。

### 上千葉小学校 宮原校長

上千葉小学校の学校地域応援団は、学校の教育活動に協力的で、子どもたちや保護者の皆さんを巻き込んで活動していることが強みです。花壇の整備活動のおかげで多くの子どもたちが草花に関心を持つようになり、自ら積極的にボランティアで花壇の手入れをするようになりました。生活科や理科の学習に利用したり、図工の写生の題材にしたりするなど、授業の助けにもなっています。

また、子どもたちは図書ボランティアが行う読み聞かせによって本に興味を持ち、より読書に取り組むようになっています。

応援団の活動は、子どもたちの成長と学校教育を手助けしてくれるありがたい存在です。



凡例

日…日時  
保…保育  
他…その他  
会…会場  
対…対象  
方…申込方法  
申…申込先  
内…内容  
費…費用  
持…持ち物  
担…担当課  
HP…ホームページ

一全〇回とある講座は、全ての日程に参加してください。費用の記載がない事業は無料です。多数抽選の記載がある事業は、定員を超えた場合抽選します。詳しくは区HPをご覧ください。

図書館映画会 (9月分)

中学生以上の方 中央図書館 ☎03 - 3607 - 9201

日時	会場	内容 (製作年/出演)
9/8(日) 午後2時から	鎌倉図書館 (鎌倉2-4-5)	釣りバカ日誌 (1988年/西田敏行)
9/14(土) 午後6時から	中央図書館 (金町6-2-1)	裸の大将放浪記—山下清物語— (1981年/芦屋雁之助)
9/28(土) 午後2時から	中央図書館 (金町6-2-1)	夢追いかけて (2003年/河合純一)

愛する立石大作戦

京成電鉄の高架工事中の仮路線やホームを歩いたり、ステージイベントや商店街での特別メニューの販売などを行います。

詳しくは、イベントHPをご覧ください。  
9月7日(土)午前10時~午後2時(雨天決行) 京成立石駅周辺 立石駅通り商店会(細谷) ☎03 - 3697 - 4410 商工振興課



▲詳細はこちら

ふるさと葛飾 盆まつり 2024

【担当課】 地域振興課 ☎03 - 5654 - 8229

日時 8月31日(土) 午後4~8時

※順延なし。実施(中止)については、当日の午前8時ごろに区HPや区公式SNSでお知らせします。



▲区HP

会場 葛飾にいじゅくみらい公園(新宿6-3-2)

※当日、駐車場は利用できません。公共交通機関をご利用ください。

当日プログラム

模擬店(フランクフルト・かき氷など11店舗が出店) 午後4~8時

オープニングセレモニー 午後4時~4時30分  
練り歩き・盆踊りコンテスト 午後5時5分~6時35分

子ども盆踊り 午後4時35分~4時55分  
輪踊り 午後6時45分~7時55分



練り歩きの当日参加もできます

【受付時間】 午後4時25分~5時5分 【受付場所】 会場内の受付テント



アクセス

JR金町駅北口から徒歩約10分

※無料送迎バスの運行はありません

ご来場の皆さんへ

- ▶公園に隣接している東京理科大学内は立入禁止です。
- ▶練り歩き・盆踊りコンテスト中は、公園南側の歩道の一部および中央出入口の通行ができません。
- ▶自転車は整理員の指示に従い、駐輪してください。

若手芸術家を発掘

かつしか若手アートコンペティション 2024 作品募集

中学生から35歳までの方を対象にアート作品を募集します。審査員や入選作品展示場者による投票で受賞作品を決定し、受賞作品発表展や区内施設で展示します。

応募方法や作品規定など、詳しくはパンフレットまたはかつしかシンフォニーヒルズHPをご覧ください。



▲詳細はこちら



【募集期間】 9月1日(日)~10月15日(火)

【応募資格】 区内在住・在勤・在学の中学生~35歳の方  
※過去に在住・在学していた方も応募できます。

各部門1人1点まで応募できます。

【日程】

▶作品搬入 10月25日(金)~27日(日)

▶受賞作品発表展 11月7日(木)~10日(日)



いずれも

高校生以下の部(無料)

【対象】 平成18年4月2日~24年4月1日生まれの方

【募集作品】 絵画・イラスト・デザイン(水彩・油彩・アクリル・パステル・グラフィックなど)

【賞金】 賞金分のギフトカードをお渡しします。

▶グランプリ(1点)/3万円 ▶準グランプリ(2点)/1万円

一般の部(費用/1,000円)

【対象】 昭和63年4月2日~平成18年4月1日生まれの方

【募集作品】 絵画・イラスト・デザイン(水彩・油彩・アクリル・パステル・グラフィックなど)

【賞金】

▶グランプリ(1点)/20万円 ▶準グランプリ(2点)/5万円

立体作品の部(無料)

【対象】 昭和63年4月2日~平成24年4月1日生まれの方

【募集作品】 彫刻・工芸・陶芸・鍛金・オブジェなど(宝飾・刀剣除く)

【賞金】 なし(賞状と展示のみ)

【パンフレット配布場所】 かつしかシンフォニーヒルズ、区役所2階区民ホール、地区センター、図書館など

郵送を希望の方はお問い合わせください。

【問い合わせ】 かつしかシンフォニーヒルズ(立石6-33-1)

☎03 - 5670 - 2232

【担当課】 文化国際課





### なつかしの名曲と 映像の鑑賞会

舟木一夫の歌と映画『夕笛』の鑑賞会を行います。  
**日** 9月11日(水)午後1時30分～3時  
**会** 水元憩い交流館(水元4-6-15)  
**対** 区内在住おおむね65歳以上の方30人  
**方** 8月27日(火)午前10時から電話で(先着順)。**申** NPO法人葛飾アクティブ.COM ☎03-5660-3113(月～金曜日/午前10時～午後4時) **担** 地域包括ケア担当課

### 回想法を 体験してみませんか

ご自身の体験を語り、過去に思いを巡らせることで脳を刺激します。体験後、希望者は10月以降の講座にも参加できます。  
**日** 9月13日(金)午後2時～3時30分 **会** 水元学び交流館(南水元2-13-1)  
**対** 区内在住おおむね65歳以上の方8人  
**方** 8月27日(火)午前9時から電話で(先着順)。**申** **担** 地域包括ケア担当課 ☎03-5698-6202

### 健康寿命を延ばす運動

全2回

講師の指導のもとに健康寿命を延ばす体の動かし方を学びます。  
**日** 10月2日(水)・9日(水)午前10時～11時30分 **会** 西奥戸憩い交流館(奥戸1-12-1) **対** 区内在住おおむね65歳以上の方16人 **費** 700円 **方** 往復ハガキに「2面上欄記入事項」を書いて、9月17日(火)(必着)まで(多数抽選)。**申** ☎125-0062 青戸5-33-1-103NPO法人葛飾アクティブ.COM ☎03-5680-2964 **担** 地域包括ケア担当課

### 生きがい支援講座 シニアだって踊りたい! ダンス&ストレッチ

全8回

健康楽器を使ったストレッチや、初心者でもすぐにできるステップで踊ります。  
**日** 9月30日～12月2日の(月)(10月14日・11月4日を除く)午後2時～3時30分 **対** 区内在住65歳以上の方40人 **費** 1,800円 **方** 往復ハガキに「2面上欄記入事項」を書いて、9月17日(火)(必着)まで(新規申し込み優先・多数抽選)。**申** ☎124-0012 立石6-38-11 シニア活動支援センター内地域包括ケア担当課 ☎03-5698-6201



### うんどう教室

公園に設置した専用の運動器具を使用して、「つまずき」や「ふらつき」を予防するための運動を行います。専門の指導員がお手伝いしますので、初心者の方でも楽しめます。  
**日** **会** 下表のとおり **対** 区内在住おおむね65歳以上でご自身で会場まで来られる方 **方** 飲み物 **担** 地域包括ケア担当課 ☎03-5698-6202

会場	日時
東金町四丁目平成公園 (東金町4-35-1)	9/17(火) 午前10時30分～11時30分(雨天中止)
青戸平和公園 (青戸4-23-1)	9/17(火)午後2～3時 (雨天時、シニア活動支援センター(立石6-38-11)で実施)
高砂北公園 (高砂4-3-1)	9/25(水) 午前10時30分～11時30分(雨天中止)
お花茶屋公園 (お花茶屋1-22-1)	9/25(水) 午前10時30分～11時30分(雨天中止)
間栗公園 (西新小岩2-1-4)	9/25(水)午後2～3時 (雨天中止)

### 補聴器を購入した方へ

#### 購入費用の一部を補助します

申請方法など、詳しくはお問い合わせください。  
**【対象】** 区内在住65歳以上で、次の全てに該当する方  
 ▶ 医師から補聴器が必要であると認められた  
 ▶ 住民税非課税世帯である  
**【補助限度額】** 3万5,000円  
 利用は1回限りです。なお、補聴器は医療機器として認定された製品に限ります。集音器などは対象外です。  
**【申請に必要な物】**  
 ▶ 領収書(本人名義で、購入から1年以内のもの)  
 ▶ 本人名義の口座番号が分かる物(通帳など)  
 ▶ 印鑑  
**【担当課】** 高齢者支援課 ☎03-5654-8299

### 高齢者被害特別相談

高齢者の悪質商法被害は手口が年々巧妙になっています。すでに被害に遭った方だけでなく、少しでもおかしいと思ったことがある方は、電話か窓口でご相談ください。  
**【日時】** 9月9日(月)～11日(水)午前9時～午後5時  
**【対象】** 区内在住・在勤60歳以上の方  
**【会場・電話相談・担当課】** 消費生活センター(立石5-27-1ウィメンズパル内) ☎03-5698-2311

広告 内容については広告主にお問い合わせください

**雨漏検査!!**  
 難解な雨漏りを即解決  
 特殊検査液で雨漏り原因をピンポイント解明  
 壁、天井のしみを  
 みつけたらまず、ご一報下さい  
**検査・修繕**  
 見積無料  
 修繕費の無駄はカット  
**03-5876-5801**  
 株式会社サーベイ  
 東京都葛飾区立石7-31-7

**女性のための無料法律相談会**  
**相談日** 8月28日、9月2日、4日  
**担当者** 弁護士 佐藤 洋子  
 離婚、養育費、セクシャルハラスメントなど  
 女性にかかわるトラブルについて、女性弁護士が  
 無料で相談に応じます(30分・事前予約制)  
**連絡先** 弁護士法人佐藤法律事務所(東京都葛飾区) 立石支店  
**TEL: 03-5672-9898**  
 葛飾区高砂5-29-5-201

I M S(イムス)グループ 医療法人社団 明芳会  
**イムス東京葛飾総合病院** **祝日診療・求人募集**  
**祝日診療日** 9月16日 敬老の日(月/祝)  
**■1日診療**  
 ・内科  
 ・整形外科  
 ・小児科/アレルギー科  
**■午前診療のみ**  
 ・血管外科  
 ・乳腺外科  
 ・循環器内科(予約制)  
**■午後診療のみ**  
 ・心臓血管外科  
 ・腎臓内科  
**やりがいのあるお仕事を  
 通して一緒に成長しませんか?**  
**看護師** ブランクあっても大丈夫! 福利厚生も充実  
**看護アシスタント** 病棟内の患者様や看護師をサポートするお仕事です。  
**事務職** 未経験歓迎!! PCスキルがある方歓迎!  
**ドライバー** ドライバーの経験者大歓迎!  
 ★経験・スキルを考慮します  
 ★常勤については、賞与支給(年2回)あり  
 ★常勤・嘱託の月給には、諸手当が含まれます(夜勤手当・時間外労働手当等は別途支給)  
**■受付時間** [午前8:00～12:30] [午後13:00～17:00]  
 ※通常の診療費に加えて休日診療加算が追加されます。  
**【住所】** 〒124-0025 東京都葛飾区西新小岩4丁目18番1号  
**お問合せ:** ☎03-5670-9901(代表)

### 凡例

**保**…日時  
**日**…日時  
**保**…保育  
**他**…会場  
**会**…会場  
**所**…その他  
**方**…対象  
**申**…申込方法  
**定**…定員  
**内**…内容  
**費**…費用  
**持**…持ち物  
**担**…担当課  
**HP**…ホームページ

「全〇回」とある講座は、全ての日程に参加してください。費用の記載がない事業は無料です。多数抽選の記載がある事業は、定員を超えた場合抽選します。詳しくは区HPをご覧ください。お問い合わせください。

消費生活情報
くらしめまど

新紙幣発行に便乗した詐欺に注意しましょう

7月から、新紙幣の発行が始まりました。紙幣のデザイン変更は、通貨偽造という犯罪を防ぐために行われるものです。しかし、新紙幣発行に便乗した詐欺被害が都内で発生しています。今回は、新紙幣発行に便乗した詐欺の手口を紹介します。

詐欺の手口

- 金融機関や全国銀行協会、金融庁の職員を名乗る者から
▶古い紙幣は使えなくなる
▶タンス預金は使えなくなる
▶新紙幣に交換する必要がある
▶現金を預けてくれれば、新紙幣に交換する

などと電話が掛かってきます。その後、自宅に訪問してきて、言葉巧みに現金をだまし取ろうとしてきます。

これらの話は、すべてうそです。絶対に現金を渡してはいけません。すぐに警察へ通報してください。

旧紙幣は引き続き使用できます

慌てて新紙幣に両替する必要はありません。困った時は、消費生活センターへご相談ください。



【担当課】消費生活センター(立石5-27-1ウィメンズパル内)
☎03-5698-2311

Jアラート 全国一斉試験放送を実施

Jアラート(地震・津波などの緊急情報を、国から人工衛星などを通じて瞬時に伝えるシステム)の正常な動作の確認を行うため、学校などに設置している防災行政無線から試験放送が流れます。

【日時】8月28日(水)午前11時ごろ

【放送内容】

チャイムの後「これは、Jアラートのテストです」(3回繰り返し)「こちらは、防災かつしかです」という放送が流れます。

※気象状況などにより中止となる場合があります。

※試験放送のためサイレン音はなりません。

【担当課】危機管理課 ☎03-5654-8572

道路での放置駐輪はやめましょう

路上放置駐輪は、消防車や救急車の通行や活動の妨げとなり、人命に関わる恐れがあります。

また、車いすやベビーカーの通行の妨げや、視覚に障害のある方の転倒につながる恐れもあります。

買い物など、短時間であっても、自転車駐輪場に駐輪しましょう。

【担当課】交通政策課
☎03-5654-8386



地域の頼れる相談役

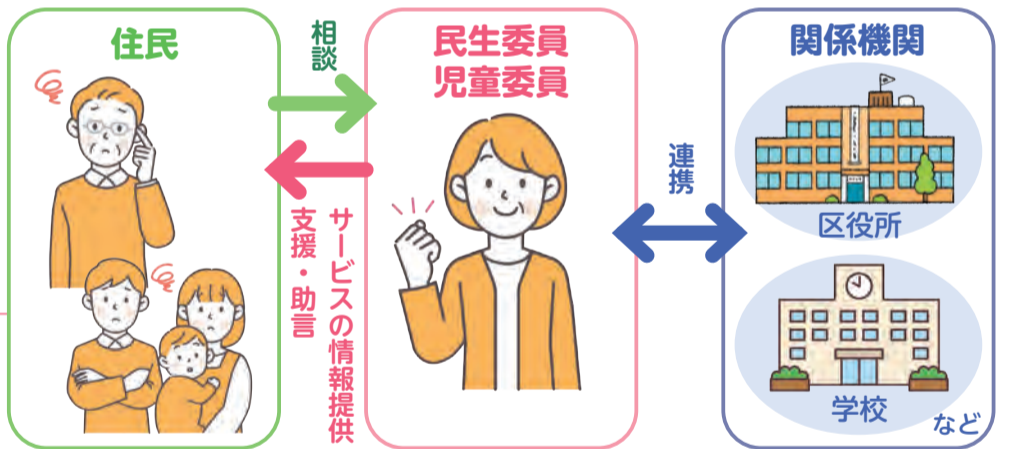
民生委員・児童委員をご存じですか?



民生委員・児童委員ってどんな人?

「高齢のひとり暮らしで生活に不安がある」「福祉サービスの窓口が知りたい」「育児や子どものしつけで悩んでいる」など、福祉全般にわたる相談や支援を行うボランティアです。厚生労働大臣から委嘱され、区や関係機関との橋渡し役にもなっています。区内では現在368人の委員が活動しています。

民生委員・児童委員と関係機関との連携図



こんな活動をしています

- 見守る
▶一人暮らしの高齢者の見守り活動
▶日常生活での困り事などの相談
▶子どもの登下校時の見守りパトロール
支える
▶高齢者の地域での交流活動のサポート
▶児童館などで行われる行事のサポート
▶児童とその保護者などの問題解決のお手伝い
つなぐ
▶住民と区や関係機関をつなぐパイプ役
▶福祉サービスなどの情報提供



▲地域の安全パトロールの様子



▲中学校との意見交換の様子

新任委員さんにインタビュー

わたべ かずし 渡部 和史さん (東四つ木地区担当)
保育所勤務33年



私は子どもの頃、子ども会などに参加していたこともあり、福祉に興味を持ちました。保育所で働いているため、地域の皆さんには、散歩や公園に出かける園児たちへ優しく声を掛け、笑顔で温かく見守っていただいて、私自身も幼い頃このように見守られ現在に至るのだと振り返ると感謝しかありません。

民生委員には、元民生委員の方から推薦を受け、少しでも地域のお役に立てればという思いで、お話を引き受けました。初めての活動は、地域の高齢の方への寿状のお届けで、見守りを兼ねて自宅を訪問しました。訪問活動は、喜ばれる方が非常に多く、地域の方の元氣な姿を見たときや感謝の言葉をいただくと、気持ちが穏やかになりうれしく思います。

民生委員として日が浅く分からないことも多いですが、先輩委員から話を伺っていると、多くの課題や相談ケースなどがあることが分かります。困りごとが一つでも解決に向かい、安心していただける相談役となれるよう、がんばってまいります。

秘密は厳守します

民生委員・児童委員には民生委員法により守秘義務があり、相談内容などを他人に話すことは禁じられています。安心してご相談ください。

民生委員制度について詳しく知りたい方や、民生委員・児童委員に相談をしたい方はお問い合わせください。

【担当課】福祉管理課 ☎03-5654-8244

健康部(保健所)  
☎03-3602-1222  
青戸4-15-14

青戸保健センター  
☎03-3602-1284  
青戸4-15-14

金町保健センター  
☎03-3607-4141  
金町4-18-19

新小岩保健センター  
☎03-3696-3781  
西新小岩4-33-2

水元保健センター  
☎03-3627-1911  
東水元1-7-3

### 人材募集

応募方法など、詳しくは区HPをご覧ください。



▲詳細はこちら

職種	勤務期間	応募締切	担当課
区立保育園 保育補助 調理補助 用務補助 短時間保育士 要支援児保育士	10月1日～ 令和7年3月31日 (再任可)	9月4日(水)	保育課 ☎03-5654-8267

### 審議会など 傍聴のお知らせ

#### 葛飾区社会教育委員の会議

☎9月10日(火)午後2～4時 ☎区役所4階教育委員会室 ☎10人 ☎8月27日(火)午前9時から電話で(先着順)。☎生涯学習課 ☎03-5654-8479

## 9月は東京都の自殺対策強化月間です 誰も自殺に追い込まれることのない いのち支える葛飾区をめざして

自殺は、健康問題や経済的困窮などいくつかの悩みが重なると起こりやすくなります。一人で抱えてしまう前に、周りの人や相談窓口にご相談ください。

また、周りの人が自殺を考えている人のサインに気付いて自殺を防ぐことが大切です。

【担当課】 保健予防課 ☎03-3602-1274

### 相談窓口

こころとからだの健康相談・自死遺族の方の相談はお近くの保健センターへ

保健師や精神科医によるこころとからだの相談を受け付けています。保健師による自死遺族の方の相談も受け付けています。

#### ▶保健センター(上欄参照)

【相談日時】 月～金曜日(祝日を除く) / 午前8時30分～午後5時

### 自殺防止 東京キャンペーン(相談窓口)

#### ▶相談は LINE @東京

右の二次元コードから友だち追加をすると相談できます。

【受付時間】 午後3時～10時30分

#### ▶東京都自殺相談ダイヤル こころといのちのホットライン ☎0570-087478

【受付時間】 9月10日(火)～14日(土)は24時間対応  
その他の期間は正午～翌午前5時30分

#### ▶自死遺族相談ダイヤル ☎03-3261-4350

【受付時間】 9月9日(月)～11日(水)は正午～午後5時  
その他の期間は、毎週(休)午前10時～午後7時、毎週(日)午前10時～午後5時(祝日を除く)



▲友だち追加はこちら

### 講演会

#### 涙活でストレス解消

区民大学単位認定講座。  
泣くことで、心の健康を取り戻し、心身ともにリフレッシュさせるストレスマネジメントを学びます。

☎9月27日(金)午後2時30分～5時 ☎青戸地区センター(青戸5-20-6) ☎区内在住・在勤・在学の中学生以上の方50人 ☎他手話通訳あり。☎8月28日(水)午前8時からオンライン申請か電話で(先着順)。☎はなしょうぶコール ☎03-6758-2222



▲オンライン申請



### こころの健康度チェック

2週間以上当てはまる項目にチェックしてみましょう。

- 毎日の生活に充実感がない
- これまで楽しんでいたことが、楽しめなくなった
- 以前は楽にできていたことが、今ではおっくうに感じる
- 自分が役に立つ人間だと思えない
- わけもなく疲れたように感じる

チェックが2つ以上ある方や、毎日の生活がつらいと感じる方は、こころが落ち込んでうつ状態になっているかもしれません。周りの人や相談窓口にご相談しましょう。

### 「こころの体温計」でストレスチェックしてみませんか?

区HPから、いつでも気軽にストレス度や落ち込み度をチェックできます。



▲詳細はこちら

## 休日応急診療

必ず事前に電話の上、マスク着用で受診してください。

### ◆医療機関などの案内

東京都医療機関案内サービスひまわり ☎03-5272-0303  
東京消防庁救急相談センター(24時間対応) ☎#7119 または ☎03-3212-2323  
本田消防署 ☎03-3694-0119 / 金町消防署 ☎03-3607-0119

### ◆平日夜間診療所(小児科)

平日夜間こどもクリニック(立石5-15-12 葛飾区医師会館内) ☎03-3694-9550  
【受付時間】 月～金曜日(祝日を除く) 午後7時30分～9時45分

### ◆休日当番医 【受付時間】 午前9時～11時30分、午後1時～4時30分

日程	医療機関名	診療科目	所在地	電話番号
8/25 (日)	渡辺昭医院	内、胃	新小岩2-19-15-1階	03-3651-6500
	加藤医院	内、皮	金町3-20-5	03-3607-1238
	茅野外科内科	外	西亀有2-37-3	03-3602-0357
	佐久間医院	耳鼻咽	東新小岩1-7-10	03-3694-3811
	土屋クリニック	産婦	高砂8-25-1	03-3607-2203
9/1 (日)	林整形外科	整	堀切4-12-10	03-3697-2013
	亀有みんなのクリニック	内	亀有2-4-8	03-5650-2821
	飯田クリニック	内、小	新小岩1-40-10	03-3674-1033
	葛飾にいじゅくクリニック	内、消内、皮	新宿6-2-15	03-3600-7060
	茅野外科内科	外	西亀有2-37-3	03-3602-0357
佐久間医院	耳鼻咽	東新小岩1-7-10	03-3694-3811	
黒木整形外科内科クリニック	整、内、外、放、リハ	細田3-29-15	03-3672-9611	

### ◆休日応急診療所(内科・小児科)

立石休日応急診療所(立石5-15-12 葛飾区医師会館内) ☎03-3694-9550  
金町休日応急診療所(東金町1-22-1 金町地区センター内) ☎03-3627-0022  
【受付時間】 日曜日・祝日 午前10時～11時30分、午後1時～3時30分・5時～9時30分  
土曜日 午後5時～9時30分

※立石休日応急診療所と金町休日応急診療所では、インフルエンザの迅速検査、新型コロナウイルス感染症の抗原検査、溶連菌の迅速検査を実施しています。ただし、発熱確認から約12時間経過していない方は、検査を実施できない場合があります。

### ◆休日歯科当番医 【診療時間】 午前9時～午後4時

日程	医療機関名	所在地	電話番号
8/25 (日)	プロッサムデンタルオフィス	東金町1-42-3-4階	03-5876-5506
	新小岩歯科医院	新小岩1-36-5	03-3654-0418
9/1 (日)	金町歯科	東金町1-36-1-114	03-3609-0456
	総武歯科医院	新小岩1-42-2-2階	03-3653-9201

### ◆休日当番接骨院 【開院時間】 午前9時～午後5時

日程	接骨院名	所在地	電話番号
8/25 (日)	寺山接骨院	柴又5-10-29	03-3659-5807
	こやの接骨院	堀切4-16-13	03-5654-9827
9/1 (日)	横山接骨院	高砂5-39-14	03-3607-6828
	とやま接骨院	奥戸2-29-10	03-3693-8182

### ◆休日対応薬局 【開局時間】 午前9時～午後5時30分

日程	薬局名	所在地	電話番号
8/25 (日)	ポプラ調剤薬局	金町3-20-6	03-3600-2338
	水戸薬局本店	高砂5-36-7	03-3607-2562
	ミサワ薬局新小岩北口店	東新小岩1-7-10	03-5654-9511
	吉田薬局	新小岩2-30-1	03-3651-7162
9/1 (日)	ミサワ薬局新小岩北口店	東新小岩1-7-10	03-5654-9511

### 発熱などの症状がある方へ

感染症の拡大防止のため、  
受診する前に各医療機関へ必ず電話でご相談ください。

### 凡例

保…日…日時  
保…日…日時  
他…会…会場  
他…会…会場  
方…対…対象  
方…申…申込方法  
申…定…定員  
申…内…内容  
問…費…費用  
問…問…問い合わせ先  
担…持…持ち物  
担…担…担当課  
HP…ホ…ホームページ

「全〇回」とある講座は、全ての日程に参加してください。費用の記載がない事業は無料です。多数抽選の記載がある事業は、定員を超えた場合抽選します。詳しくは区HPをご覧ください。費用の記載がない事業は無料です。多数抽選の記載がある事業は、定員を超えた場合抽選します。詳しくは区HPをご覧ください。



## 区内企業のデジタル化を応援します

### デジタル技術の導入にかかる経費の一部を補助します

デジタル技術を導入し、生産性の向上や業務の効率化などを図る区内中小企業者の取り組みを支援します。詳しくは区HPをご覧ください。

【対象】 次の全てに該当する事業者

- ▶区内で引き続き1年以上事業を行っている中小企業基本法第2条第1項に規定する中小企業者で、区内に主たる事業所を有する
- ▶区が実施するデジタル化合同セッションの相談、またはIT相談を受け、デジタル化に対する診断書類が発行されている

【補助率・補助上限額】

補助率：対象経費の1/2 補助上限額：1事業者50万円

※年度内1事業者1回のみ

【申請方法】

申請書などに必要事項を記入の上、令和7年3月28日(金) (必着) までに必要書類を添付して持参か郵送。

【申請・担当課】

〒125-0062 青戸7-2-1 テクノプラザかつしか  
内商工振興課 ☎03-3838-5557



▲詳細はこちら

### デジタル化伴走支援

～成長の後押し～



デジタル技術を活用して、自動化や業務の効率化を進めませんか。ITの専門家が基礎から導入後の利用定着までしっかりサポートします。

Step 1 セミナー or IT導入専門相談でデジタル導入簡易診断を受ける

Step 2 専門家が事業所を訪問 (現況確認・課題整理)

Step 3 伴走支援スタート

【担当課】 産業経済課 ☎03-3838-5556



▲詳細はこちら

### IT導入専門相談

ITツールを導入した業務効率化・売上アップを応援します。

【相談内容(例)】

IT導入補助金(国)、デジタル化補助金(区)の申請、会計・勤怠管理の効率化など

【日時】 水曜日/午前10時～午後5時(予約制)

【担当課】 産業経済課 ☎03-3838-5556



▲詳細はこちら

### デジタル化合同セッションを開催しました

7月18日にデジタル化による業務改善・コスト削減などについて、区内事業者2社の体験談の紹介や、同日に開始した区のデジタル化補助金の説明を行うセミナーを実施しました。

44事業者48名が参加し、セミナー後の相談会も盛況でした。次回は12月ごろに開催予定です。

【担当課】 産業経済課 ☎03-3838-5556



## 葛飾区中小企業融資のご案内



▲区HP

区では、区内中小企業を支援するため、経営基盤の強化や資金繰りの改善に必要な資金、新規開業に必要な資金などの融資を低利であつせんし、信用保証料や利子の補助を行っています。

【申し込み・担当課】 産業経済課 ☎03-3838-5556

#### 環境・省エネルギー対策資金

【対象資金】 次のいずれかに該当するもの

- ▶都が指定する特定低公害車などへの買替えや、燃料供給設備の導入資金
- ▶再生可能エネルギー利用設備の導入資金
- ▶省エネルギー設備の導入資金(買替えによる新品の導入に限る)

<対象資金の例> 業務用冷蔵庫・冷暖房機器の買替えなど

【融資限度額】 3,000万円

【返済期間】 8年以内(据置6カ月含む)

【利子】 本人負担0.5%

【信用保証料】 原則30万円まで補助

#### 新製品・新技術開発支援融資

【対象資金】 次のいずれかに該当するもの

- ▶葛飾区新製品・新技術開発補助金の交付決定を受けた事業に要する資金
- ▶従前にはない独創性があり、付加価値の高い製品や技術の研究開発・商品化に要する資金
- ▶機械、器具等の省力化、高性能化または自動化のための技術の研究開発に要する資金

<対象資金の例> 研究・試作に関する経費(原材料費購入、設計・デザイン委託、設備リースなど)、需要開拓(市場調査、広告宣伝など)

【融資限度額】 5,000万円

【返済期間】 10年以内(据置24カ月含む)

【利子】 本人負担0.2%

【信用保証料】 原則50万円まで補助

## 葛飾区優良工場顕彰・募集案内

この顕彰制度は、区内で操業する工場のイメージアップを図ることを目的として、地域の中で活躍する優良な工場を表彰するものです。

【対象工場】

区内に所在地を有して現在操業中であり、東京都『都民の健康と安全を確保する環境に関する条例』(平成12年東京都条例第215号)第81条の工場認可を受けている工場

【審査基準】

- ▶環境対策、地域活動の協力など、地域社会に貢献していること
- ▶従業員の安全対策など、工場の操業環境や福利厚生が優れていること
- ▶経営の近代化や製品技術開発など、先進的な取り組みを行っていること
- ▶工場認可を受けていること

【応募資格】

工場を所有する企業の代表者またはこれに準ずる工場の代表者

【申請方法】

所定の申請書と次の添付資料を持参または郵送。

- ▶企業概要
- ▶操業環境などに関する調査票
- ▶工場で生産する主力製品のカタログなど

【申請期限】

10月31日(木)

【認定工場のPR】

認定された工場は、葛飾区優良工場として表彰するとともに、広報紙などへの掲載を行う予定です。

※詳細については区HPをご覧ください。

【申請・担当課】

〒125-0062 青戸7-2-1 テクノプラザかつしか内  
商工振興課 ☎03-3838-5557



▲区HP

葛飾区内の障害者施設が、内職・軽作業・物品製造など、仕事を請け負います。

【申し込み】 葛飾区共同受注窓口 社会福祉法人東京コロニー 東京都葛飾福祉工場 ☎03-3693-6640 【担当課】 障害福祉課





## KATSUSHIKA 町工場百貨市を開催します

葛飾ブランド「葛飾町工場物語」認定企業が優れた技術をもってつくる魅力的な製品を紹介・販売します。

葛飾ブランド「葛飾町工場物語」とは、区内の製造業者から生み出される優れた製品・部品・技術を認定し、発信する地域ブランド事業です。

### 【出店企業】

種別	企業名
革製品	(株) エリナ (有) 中澤
印刷	(株) 扶桑
ゴム製品	(株) ウッドヴァリ
繊維・服飾	きもの染色工房ひよ
紙製品	(有) 高田紙器製作所
食品	ワタナベ食品 (株)

【日時】 9月8日(日)

午前10時～午後6時

【会場】アリオ北砂1階アクアコート

(江東区北砂2-17-1)

【問い合わせ・担当課】

商工振興課

☎03-3838-5587



## 中央図書館・立石図書館ビジネス相談会

中小企業診断士が起業・経営改善などの相談に応じます(1人1時間程度)。

【日時・会場】

▶中央図書館 10月19日(土)、11月16日(土)、12月21日(土)  
午後1時30分～5時30分

▶立石図書館 10月6日(日)、11月3日(日)、12月1日(日)  
午後1時30分～5時30分

【対象】 起業に関心のある方、創業間もない方、経営改善を考えている方各日6人

【共催】 (一社)東京都中小企業診断士協会

【申込方法】 8月27日(火)午前9時から電話か窓口で(先着順)。

【受付時間】 午前9時～午後8時

【申し込み・担当課】

中央図書館(金町6-2-1) ☎03-3607-9201

立石図書館(立石1-9-1) ☎03-3696-4451

## チャレンジしませんか 介護のしごと「生活介護員養成研修」

生活支援サービスの基本を学びます。修了後「生活介護員」の資格を取得でき、生活支援サービス(訪問型・通所型)を提供する事業所などで働くことができます。

また、修了後にフォローアップ研修も実施します。

【日時】 9月25日(水)～27日(金)・30日(月) 午前9時～午後5時

【会場】 テクノプラザかつしか(青戸7-2-1)

【対象】 18歳以上で、介護サービス事業所への就業を希望・検討している方、または通所型住民主体サービスを運営している方(予定を含む)20人程度

【申込方法】 電話かファクス(住所・氏名・生年月日・電話番号(ファクス番号)を記入)で、9月2日(月)～11日(水)まで(多数抽選)。

【申し込み】 (一社)葛飾区介護サービス事業者協働組合

☎03-5654-9517

(月～金曜日(祝日を除く)/午前10時～午後4時)

FAX03-5654-9518(申し込み最終日は午後4時まで)

【担当課】 介護保険課

## セーフティネット専用住宅の オーナー(事業者)を募集します。

セーフティネット専用住宅とは、高齢などを理由に住宅の確保が困難な方の入居を拒まない住宅です。区は、この住宅として登録していただいたオーナー(事業者)に対しての改修費及び家賃低廉化にかかる費用を助成します。

助成を受けるには居室内のバリアフリー化や見守り機器の設置などの居室における条件や、60歳以上で一定所得以下の高齢者を入居させるなどの入居者に関する条件がございます。

詳しくは区HPをご覧ください。

【担当課】

住環境整備課 ☎03-5654-8353



▲区HP

## セミナーのお知らせ

### しごと発見プラザかつしか主催

【申し込み】 しごと発見プラザかつしか  
☎03-5680-8765

【その他】

※雇用保険受給中の方には、求職活動の実績となる証明書を発行します。

※就職相談(紹介)・内職あっせんについては予約制。

【担当課】 産業経済課

### かつしか若者・企業交流会 (合同企業説明会)を開催します

44歳以下の方と企業採用担当者の交流イベントです。参加した企業に面接の応募をすることもできます。

【日時】 10月9日(水)

▶参加者準備セミナー/午前10時30分～正午

▶交流会/午後1～3時45分

【会場】 テクノプラザかつしか(青戸7-2-1)

【対象】 就職を考えている44歳以下の方40人

【申込方法】 8月27日(火)からオンラインか電話で(先着順)。



### 参加企業を募集します

企業のPRと44歳以下の方の採用につなげる機会としてご参加ください。業種・職種などにより参加できない場合があります。詳しくはお問い合わせください。

【対象】 区内に本社・事業所がある企業

【申込方法】

電話で、9月5日(木)午後5時まで。



### 女性対象 就職セミナー+面接会(全4回)

3日間のセミナーで就活のノウハウを学び、面接会に参加しませんか。

就業に役立つ14講座(e-ラーニング)も無料で受講できます。

【日時】

・セミナー：9月10日(火)・12日(木)・13日(金)  
午前10時～午後0時30分

・面接会：9月17日(火)午前10時～午後3時30分(昼食休憩1時間あり)

【会場】 亀有地区センター(亀有3-26-1リリオ館7F)

【対象】 就職を考えている女性(54歳以下対象)15人

【申込方法】 8月27日(火)からオンラインか電話で(先着順)。



### 就活に役立つスキルアップセミナー

自己分析を通して、働く上での価値観や自己の適性を知り、働き方の方向性と自己の強みを発見してみませんか。

【日時】

9月25日(水) 午前10時～正午

【会場】

テクノプラザかつしか(青戸7-2-1)

【対象】 就職を考えている方20人

【申込方法】 8月27日(火)からオンラインか電話で(先着順)。



あなたのやる気を応援!!

しごと発見プラザかつしか広報担当  
やるシカくん



### 企業向け 採用定着力向上セミナー

従業員の定着に向けて企業が取り組むべきメンタルヘルス対策の基本を学びます。

【日時】 9月20日(金) 午前10時～正午

【会場】

テクノプラザかつしか(青戸7-2-1)

オンライン会議アプリ[ZOOM]でも配信します。

【対象】

区内企業の人事・総務および経営管理部門担当者35人(会場10人、オンライン25人)

【申込方法】 8月27日(火)からオンラインか電話で(先着順)。



### お仕事相談会 in 新小岩

就職相談員が「お仕事相談会」を行います。就職活動中の方、就職を考えている方はぜひご利用ください。

【日時】

9月27日(金) 午前11時～午後3時30分

【会場】

にこわ新小岩(西新小岩4-33-2)

【対象】 就職を考えている方6人

【申込方法】 8月27日(火)からオンラインか電話で(先着順)。



【(事業所用) かつしかエコ助成金】 区内の中小企業などが省エネにつながる機器を導入する場合、助成金を交付します。詳しくは区HPをご覧ください。【申し込み】 環境課 ☎03-5654-8531





# パリ2024パラリンピック競技大会 出場おめでとう！



**あらいだいすけ 荒井 大輔 選手【葛飾区トップアスリート】**

- 出場種目 車いすテニス 男子シングルス・男子ダブルス
- 出身 宝木塚小学校・双葉中学校
- 経歴 2021年 東京2020パラリンピック競技大会 車いすテニス男子シングルス・ダブルス出場
- 2023年 全日本選抜車いすテニスマスターズ 優勝



予選等日程は区HPからご覧ください。



葛飾の力を1つに！選手応援動画はコチラから(YouTube)

荒井大輔選手(車いすテニスシングルス・ダブルス)のメダル獲得の可能性のある試合(テレビ放送にて生中継される試合)のみ、パブリックビューイングを実施します。実施の有無は生涯スポーツ課SNS(下記二次元コード)にて発信します。



パブリックビューイングの詳細は区HPからご覧ください。



X



Instagram



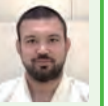
Facebook



## パリ2024オリンピック競技大会に出場した葛飾区トップアスリートの結果をご紹介します

### 【柔道】 ウルフ アロン 選手

- 混合団体 銀メダル
- 男子100kg級 7位



### 【競泳】 成田 実生 選手

- 女子400m 個人メドレー 6位



### 【競泳】 松元 克央 選手

- 男子4×200m フリーリレー 7位
- 男子200m自由形 8位
- 男子4×100mメドレーリレー 14位
- 男子100mバタフライ 15位



### 【バレーボール】 関田 誠大 選手

- 男子バレーボール 7位



### 【7人制ラグビー】 三枝 千晃 選手

- 女子7人制ラグビー 9位



皆さんのあたたかい応援ありがとうございました

各選手の詳しい経歴や葛飾区トップアスリートの紹介は区HP(右記二次元コード)をご覧ください。



区HP

## 高齢者向け事業

### 都内名所めぐりウォーキング

ガイドの説明を聞きながら小石川後樂園付近まで、都内の名所をゆっくり歩きます。  
 集合場所/東京メトロ丸ノ内線 後樂園駅北側「礪川公園」  
**日**9月26日(木) 午前9時50分～午後1時(午前9時40分集合) **定**20人程度  
**費**2,000円(保険など含む) ※集合場所までの交通費は自己負担。  
**方**ハガキに「2面上欄記入事項」を書いて、9月14日(土)まで。

### ゆったり体操教室

**日**9月27日、10月11日・18日、11月15日・22日、12月20日(各金曜日)  
 午前9時15分～10時15分  
**会**金町地区センター ホール(東金町1-22-1)  
**対**区内在住・在勤でおおむね60歳以上の方 **種**リズム体操 **費**3,000円(6回分)  
**方**往復ハガキに「2面上欄記入事項」を書いて、いずれも9月17日(火)まで。

### いずれも

**申**問 ☎125-0032 水元1-23-1 水元総合スポーツセンター内  
 (-社)オール水元スポーツクラブ 月～土曜日/午前10時～正午、午後1～5時  
**TEL**03-5876-9188

## 東新小岩青空少年少女野球開放事業

地元の少年野球チームと一緒に軟式野球が体験できます。

**日**[令和6年度実施予定]  
 9月8日(日)・14日(土)、10月5日(土)・6日(日)、  
 11月2日(土)・3日(日)、12月7日(土)・15日(日)、  
 令和7年1月18日(土)・19日(日)、2月1日(土)・2日(日)、  
 3月2日(日)・8日(土)  
 午前9時～午後1時  
**会**東新小岩運動場 野球場(東新小岩1-18-1)  
**対**区内在住・在学の小学生  
**費**無料  
**方**各開催日3日前までに電話にて申し込み。  
**申**問 生涯スポーツ課  
**TEL**03-3691-7111



区HP

## 各種大会参加者募集

### 【区民体育大会】

大会名	日程	時間	会場	対象	種目	参加費	申込方法	問い合わせ先
クレー射撃大会	10/6(日)	午前8時開会	成田射撃場(千葉県印西市山田166番地)	区内在住・在勤・在学中で、銃砲所持許可証・火薬類譲渡証を所持している方	トラップ・スキート	1万1,000円	会場にて直接受け付けます。(当日の午前10時まで)	問 クレー射撃連盟(山田) TEL 090-3420-8764
マスターズ卓球大会	10/6(日)	午前9時集合(時間厳守)	奥戸総合スポーツセンター エイトホール	区内在住・在勤45歳以上の方(定員96人/多数抽選)	ダブルス団体戦(当日抽選)	600円	卓球連盟HPから申込用紙を取り出し、必要事項を記入のうえ、郵送またはファクスにて申し込み。 【申込受付期間】8/27(火)～9/23(月・祝)まで	申 問 ☎125-0054 高砂2-35-1-104卓球連盟(三上) TEL 090-1847-1108 TEL 03-3657-0037 連盟HP▶
バレーボール大会	家庭婦人の部 10/12(土)・26(土)、 11/2(土)・9(土)	午前9時30分受付	奥戸総合スポーツセンター 体育館 大体育室	区内在住の家庭婦人及び30歳以上の女性で編成されたチーム	-	1チーム6,000円 ※ただしバレーボール連盟への年度登録(8,000円)が必要	電話にて申し込み。 ☑9/13(金)まで	申 問 バレーボール連盟(中村) TEL 090-3574-4952
	一般の部 11/17(日)		水元総合スポーツセンターアリーナ	6人制男子		1チーム6,000円(連盟登録チーム) ※オープン参加8,000円	電話にて申し込み。 ☑10/25(金)まで	申 問 バレーボール連盟(岩矢) TEL 090-2448-1568

### 【エンジョイスports】※競技を楽しみたい方のための大会です。

大会名	日程	時間	会場	対象	種目	参加費	申込方法	問い合わせ先
シニアソフトテニス大会(団体)	10/13(日)	午前8時受付開始	波江公園 テニスコート	区内在住・在勤60歳以上の男女または連盟登録者	ダブルス	無料	連盟HPにて、大会要項をご確認のうえ、右記までメールにて申し込み。 ☑9/23(月・祝)まで	申 問 ソフトテニス連盟事務局(田島) TEL 090-8489-0032 ✉katsushikaku-softtennis@googlegroups.com

### 【パラスポーツ】

事業名	日程	時間	会場	対象	定員	参加費	申込方法	問い合わせ先
障害者トランポリン教室	9/13(金)・27(金)	午後6時30分～8時	水元総合スポーツセンター サブアリーナ	障害のある方	各回20人(先着順)	1回100円	電話かファクスにて申し込み。 【申込受付期間】8/27(火)～実施日の3日前まで	申 問 (-社)オール水元スポーツクラブ TEL 03-5876-9188 TEL 03-5876-9189
障害者水泳教室	10/6(日)	午後4時～5時30分	奥戸総合スポーツセンター 温水プール館	障害のある方 ※小学生未満の方は、3歳以上でオムツのとれている場合にご参加いただけます(保護者の方も入水をお願いします)。	各回20人(先着順)	1回100円	電話かファクスにて申し込み。 【申込受付期間】8/27(火)～実施日の3日前まで	申 問 奥戸総合スポーツセンター 温水プール館 TEL 03-3695-9911 TEL 03-5698-1753
	10/23(水)	午後2時～3時30分						
	10/7(月)	午後2時～3時30分	水元総合スポーツセンター 温水プール					申 問 水元総合スポーツセンター 温水プール TEL 03-3609-8182 TEL 03-5699-1622
	10/20(日)	午後4時～5時30分						

## 凡例

日…日時 会…会場 対…対象(特に記載のないものは区内在住・在勤・在学中)  
 回…電話番号 他…その他 対…対象(特に記載のないものは区内在住・在勤・在学中)  
 種…種目 部…部別 内…内容 定…定員 費…費用 説…説明会等  
 方…申込方法(特に記載のないものは1人1通) 締…締め切り 申…申込先 問…問い合わせ先 持…持ち物



区民体育大会結果

春季剣道大会

5月19日に奥戸総合スポーツセンター体育館大体育室で開催され、372人が参加しました。

Table with columns: 区分, 1位, 2位, 3位. Rows include elementary school (小学生), middle school (中学生), and general (一般) categories with names and clubs.

春季なぎなた大会

6月22日に奥戸総合スポーツセンター体育館第2 武道場で開催され、51人が参加しました。

【演技競技】

Table with columns: 順位, ジュニア, 一般. Rows show winners and runners-up for the naginata performance competition.

【試合競技】

Table with columns: 順位, ジュニア, 一般. Rows show winners and runners-up for the naginata tournament.

春季バレーボール大会

5月12日～6月8日に水元総合スポーツセンターアリーナで開催され、延べ1,343人が参加しました。

●一般

Table with columns: クラス, 優勝, 準優勝, 3位. Row for general men's 6-person category.

●家庭婦人

Table with columns: クラス, 優勝, 準優勝, 3位. Rows for women's categories 1 through 6.

春季空手道大会

4月29日に水元総合スポーツセンターで開催され、145人が参加しました。

Table with columns: 競技・種目, 優勝, 準優勝, 3位. Rows list various karate categories and winners.

第15回 ジャビットカップ軟式野球大会

4月21日に各区内野球場で開催し、26チームが参加しました。6月16日には、東金町運動場少年野球場で決勝戦が行われました。

Table with columns: 優勝, 準優勝, 3位. Lists winners and runners-up for the softball tournament.



▲優勝 リトルジャイアンツ

第35回 春季オレンジボール野球大会

4月28日に各区内野球場で開催し、21チームが参加しました。7月7日には、東金町運動場少年野球場で決勝戦が行われました。

Table with columns: 優勝, 準優勝, 3位. Lists winners and runners-up for the orange ball baseball tournament.



▲優勝 THR

春季ダーツ大会

6月16日に奥戸総合スポーツセンター体育館小体育室で開催され、53人が参加しました。

【年齢別(A) グループ501】

Table with columns: 優勝, 準優勝, 3位. Lists winners for dart group A.

ショートダーツ 鷹野正浩 12ダーツ

【年齢別(B) グループ501】

Table with columns: 優勝, 準優勝, 3位. Lists winners for dart group B.

ショートダーツ 高城悦子 21ダーツ

【年齢別(C) グループ501】

Table with columns: 優勝, 準優勝, 3位. Lists winners for dart group C.

ショートダーツ 上野芳子 22ダーツ

【年齢別(D) グループ501】

Table with columns: 優勝, 準優勝, 3位. Lists winners for dart group D.

ショートダーツ 小林一男 21ダーツ

【交流ゲームの部】ダブルス301

Table with columns: 優勝, 準優勝, 3位. Lists winners for doubles darts.

【アキュムレーション】

Table with columns: 優勝, 準優勝, 3位, 4位, 5位, 6位, 7位, 8位. Lists winners for the accumulation darts.

お問合せ先 8・9月休館日のご案内

奥戸総合スポーツセンター体育館 奥戸7-17-1
奥戸総合スポーツセンター温水プール館 高砂1-2-1
水元総合スポーツセンター 水元1-23-1
東新小岩運動場 東新小岩1-18-1

休館日: 8月28日(水)、9月25日(水)、9月26日(木)
休館日: 9月18日(水)
休館日: 9月11日(水)
休場日: 9月4日(水)

TEL 03-3691-7111
TEL 03-3695-9911
TEL 03-3609-8182
TEL 03-3695-8221

# プレミアム付商品券を販売します

【担当課】 商工振興課

商店街のお店やスーパー、飲食店など区内約1,260店で使える!

1セット1万2,000円分を1万円で購入できます(500円券×24枚)。

一般商店専用券

かつしかプレミアム付商品券

¥500

有効期限:2025年1月31日まで

見本

500円券×14枚 合計7,000円分

※大型店を除く取扱店で使用可

大型店・一般商店併用券

かつしかプレミアム付商品券

¥500

有効期限:2025年1月31日まで

見本

500円券×10枚 合計5,000円分

※全ての取扱店で使用可

**使用期間** 11月1日(金)～令和7年1月31日(金)

**販売数** 10万セット(1人1回5セットまで申し込み可)

※商品券のみでの使用の場合はおつりが出ません。また、換金性の高い物(ビール券、図書券など)やたばこの購入には使用できません。

取扱店など、詳しくは右の二次元コードからご覧になれます。



▲詳細はこちら

## 購入には申し込みが必要です

### ●ハガキの場合

右上の申込用紙(コピー可)に必要事項を記入し、切り取ってハガキ(63円)に貼付して郵送、またはハガキ(63円)に直接必要事項を記入して郵送。

### 【申し込み】

〒125-0062 青戸7-2-1 テクノプラザかつしか内 葛飾区商店街連合会 かつしかプレミアム付商品券運営事務局

### ●インターネットの場合

かつしかプレミアム付商品券公式HPの専用申込フォームで。

※8月25日(日)までは回線が混雑し、HPにつながりにくい場合があります。



▲詳細はこちら

かつしかプレミアム付商品券 **検索**

いずれも

**【申込締切】 9月20日(金)** (必着・多数抽選)

当選者におのみ当選ハガキを送付します。当選ハガキを引換所(右表)へ持参し、現金で購入してください。当選ハガキは引換期間を過ぎると無効になります。購入した商品券の返品や払い戻しはできません。

### 【注意事項】

- ▶申し込みフォーム(ハガキ用)は剥がれないよう、全面のりや両面テープで貼付してください。
- ▶インターネットまたはハガキのいずれの申込方法でも、当選確率は変わりません。
- ▶記入(入力)内容に不備や不正があった場合は無効です。

### 【問い合わせ】

かつしかプレミアム付商品券運営事務局

☎0120-015-136

(月～金曜日(祝日・年末年始を除く) / 午前9時～午後5時)

※キリトリ

### かつしかプレミアム付商品券 申し込みフォーム(ハガキ用)

ふりがな

氏名

住所 〒□□□-□□□□

連絡先(電話番号) ( ) 性別 男・女

年齢 ( ) 歳

購入希望セット数 セット

※1人5セットまで申し込みいただけます

希望引換所 番

※引換所の番号を1カ所ご記入ください(引換所の番号は下の表を参照ください)

キリトリ

## プレミアム付商品券引換所一覧

番号	商品券引換所	所在地	引換期間	時間	
1	テクノプラザかつしか	青戸7-2-1	11/1(金)～5(火)	午前10時～午後4時	
2	ゆうろーどサービスカウンター(亀有銀座商店街)	亀有3-21-6		正午～午後6時(11/2(土)～4(月・振休)は午前10時～午後4時)	
3	お休み処(みのり商店会)	東新小岩5-20-3		午前11時～午後5時	
4	ライフ 水元店	水元2-11-5		午前10時～午後8時	
5	ライフ 奥戸街道店	奥戸2-14-25			
6	ライフ 葛飾鎌倉店	鎌倉1-14-7			
7	ライフ 葛飾白鳥店	白鳥3-27-8			
8	いなげや お花茶屋店	白鳥1-6-1		午前10時～午後4時	
9	いなげや 金町店	新宿6-2-8			
10	秋元商店(堀切中央商店街)	堀切4-52-8			
11	立石駅前アーケード内旧小林薬局	立石1-20-9		11/1(金)～4(月・振休)	午前10時～午後4時
12	東急ストア 金町駅前入口特設会場	東金町1-36-1			
13	クッターナ新小岩店A棟エレベーターホール	新小岩1-44-2		11/2(土)～3(日・祝)	午前10時～午後4時
14	アリオ亀有	亀有3-49-3			
15	ファッションハウスリーベ(まいろーど四つ木商店街)	四つ木1-19-1			
16	高砂地区センター	高砂3-1-39		11/5(火)	午前10時～午後3時
17	葛飾区観光文化センター	柴又6-22-19			午前9時～午後3時

広告 内容については広告主にお問い合わせください

## 令和6年度成人歯科健診

【実施期間】令和6年6月1日～9月30日

**対象者** 区内に住所を有し、令和6年度末に30歳・35歳・40歳・45歳・50歳・55歳・60歳・65歳・70歳になる方

**健診内容** 問診、口腔内診査(歯や歯肉の状況、清掃状態等を診査します)

健診は無料です。対象者には区から受診券が送付されますので、実施医療機関でご予約下さい。

ご予約はお早めに

## 太陽光パネル+蓄電池

電気代を大幅に削減!

3つの補助金を使って **おトク** に設置できます

通常219万8000円のところ 補助金申請で **実質負担 21万円**

(本体・設置・メンテナンス費用込み)

お見積り無料 **047-441-5080**

◎補助金申請代行 ◎販売・施工・メンテナンスまで全て当社で行います

Shift Eco for the Future **FUTAWA** 二和パワーテック株式会社

千葉県鎌ヶ谷市初富808-471