

葛飾区立宝木塚小学校既存校舎等解体工事

工事説明会

2024年7月31日（水）19時より

発注者：葛飾区

受注者：株式会社誠和土木

説明担当者：株式会社 誠和土木

代表取締役 麻生 悟

お願い

- 本日の説明会の内容を正確に残すために、録音させていただきます。
- 質問等につきましては、説明終了後にお伺いいたします。

工 事 概 要

工 事 名 称 葛飾区立宝木塚小学校既存校舎等解体工事

工 事 場 所 葛飾区宝町二丁目29番23号

発 注 者 葛飾区

受 注 者 株式会社誠和土木
現場代理人：荒井 一樹

契 約 工 期 令和6年6月24日～令和7年4月30日
(2024年) (2025年)

問い合わせ先

○葛飾区 施設部 営繕課 建築第一係

担当者：樋村・原田

連絡先：03-3695-1111

内線：3584

○株式会社 誠和土木

現場代理人：荒井 一樹

連絡先：03-3627-8808

携帯番号：090-2551-9447

※各関係連絡先や工事の進捗状況を工事用ゲート脇に掲示致します

解体概要

○校舎（A棟、B棟）

- 構造：鉄筋コンクリート造
- 延床面積：4,036.83m²
- 1階フロアレベルまでを解体撤去
- 基礎撤去、杭抜きは別途工事
- 解体工法：重機による^{あっさい}圧砕工法

○陶芸室

- 構造：鉄骨造
- 延床面積：19.59m²
- 建物及び基礎の解体
- 解体工法：重機による^{あっさい}圧砕工法

○消火ポンプ室、倉庫A、倉庫B 変電設備室、ポンプ室

- 構造：コンクリートブロック造
- 延床面積：合計 85.20m²
- 建物及び基礎の解体
- 解体工法：重機による^{あっさい}圧砕工法

○その他解体撤去物

- アスベスト含有建材撤去
- 土間コンクリート、舗装、遊具等、屋外排水、浄化槽
- 電気機械設備一式
- 外構付属物一式 樹木等

工事工程表 (1)

仮設校舎完成

引っ越し作業

工 種	6 月		7 月		8 月		9 月		10 月		11 月	
準備工												
家屋調査 (事前)												
外構他干渉部先行解体												
仮囲い、ゲート設置												
直接仮設 (足場組立)												
内装解体												
アスベスト含有建材撤去												
校舎B棟 上屋解体												
校舎A棟 上屋解体												
発生材搬出												
備 考												

現場作業開始予定 9/9(月)

- ※ 9月9日(月)より現場作業の開始を予定しております。
- ※ 工事実施段階で作業日程に変更が生じる場合があります。
- ※ 週間工程をゲート脇に掲示いたします。

工事工程表 (2)

工 種	12 月	2025年 1 月	2 月	3 月	4 月	月
校舎A棟 上屋解体	■					
その他構造物解体	■					
浄化槽撤去 (山留含)		■				
外構解体		■				
敷き均し、整地			■			
給水引込管撤去			■			
発生材搬出	■	■				
後片付け、予備日				■		
家屋調査 (事後)				■	■	
しゅん功関連					■	■
備 考						

- ※ 工事実施段階で作業日程に変更が生じる場合があります。
- ※ 週間工程をゲート脇に掲示いたします。

作業時間帯

- (1) 午前6時30分～午前7時30分[※]：作業員の通勤車両
※スクールゾーンの時間制限を避けるため

午前8時～8時30分：作業前準備

午前8時30分～午後5時：解体工事作業時間(工事車両搬出入)

午後5時～5時30分：作業後片づけ

- (2) 土曜日・日曜・祝日は、休工とします。
- (3) 異常気象・地震など緊急時の対応については上記以外に対応をする場合があります。
- (4) 大型重機搬出入は、行政指導のもと、夜間又は早朝に作業を行います。(1台の重機につき2回)
作業日についてはゲート脇の工程表にてお知らせいたします。
通行ルートに沿った近隣の皆様には、事前にチラシを配布いたします。

工事車両等通行計画（1）



工事車両等通行計画（2）



4 t 以下の車両の通行につきましては、
図示の経路にて通行いたします。
歩行者優先で安全運行に徹します。

工事車両等搬出入計画

■主な工事車両予定

- 通勤車輛

小型貨物

普通乗用車

数台/日

数台/日

- 廃材搬出

4 t コンテナ車(中型車両)

数台/日

10 t ダンプ(大型車両)

数台/日

■その他の機材搬出入車輛 (大型車両)

重機・鉄板用トレーラー

鉄板用ユニック

仮設材用ユニック

■解体重機 (大型重機)

油圧破碎機



現場周辺の交通安全対策

- 工事現場出入口にゲートを設置します。
- ゲートに交通整理員が常駐し交通誘導を致します。
- 登下校の時間帯の工事車両の搬出入を抑制します。

児童や住民の皆様・歩行者の方が安心して
通行できるよう配慮し作業を行います。

先行外構撤去（樹木伐採等）

参考写真



○仮囲い設置前に樹木伐採や小型重機による支障物撤去を行います。

○この作業時にはカラーコーン等で区画し監視員・交通整理員を配置のうえ、作業を行います。

仮囲い / 枠組足場+防音パネル及び騒音振動計

他現場の参考例



仮囲い/枠組足場+防音パネル



騒音振動計



法令で定められた規定値を超えないように注意して作業いたします

参考写真

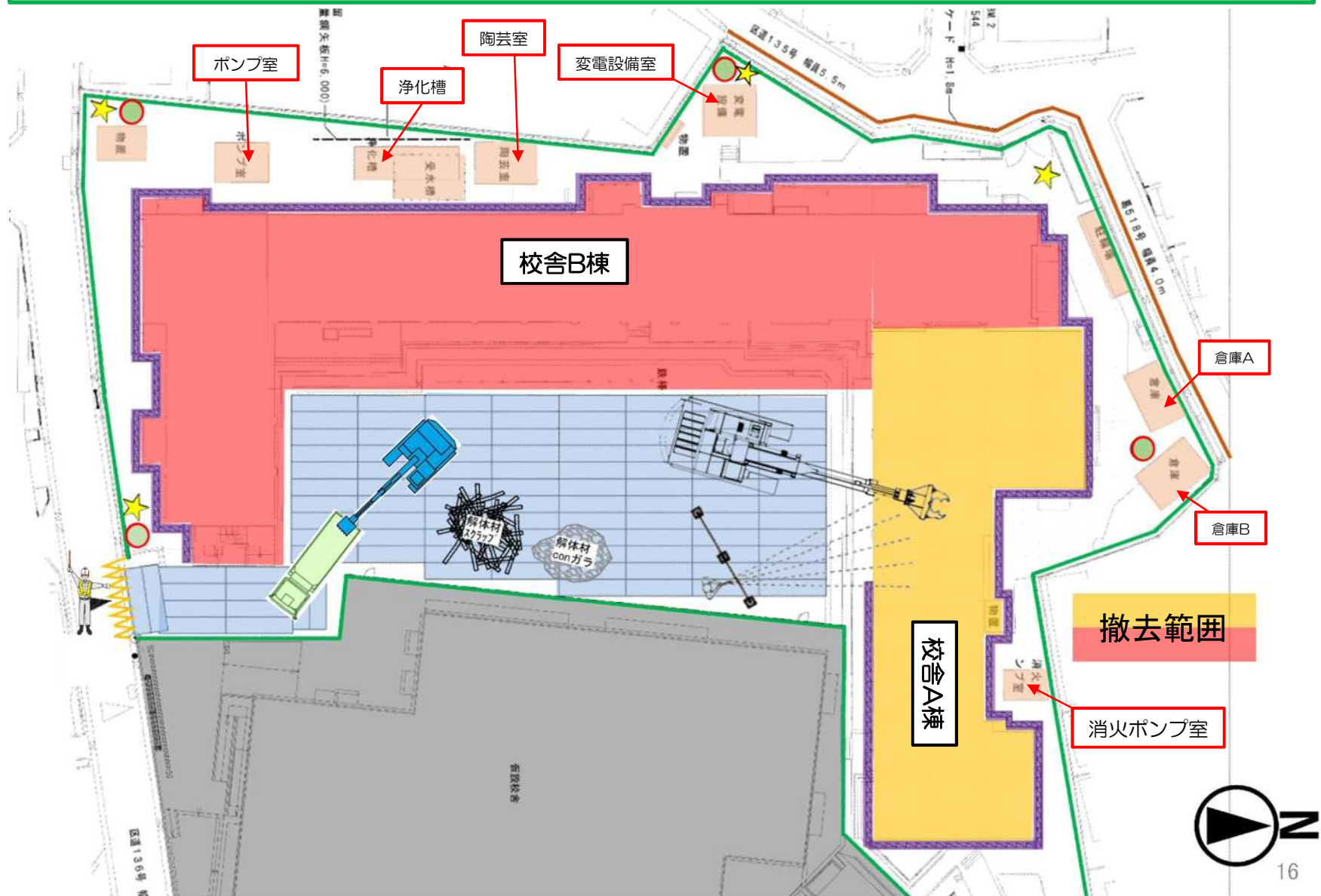
内部造作材撤去

他現場の参考例



※ 手作業が中心になります。

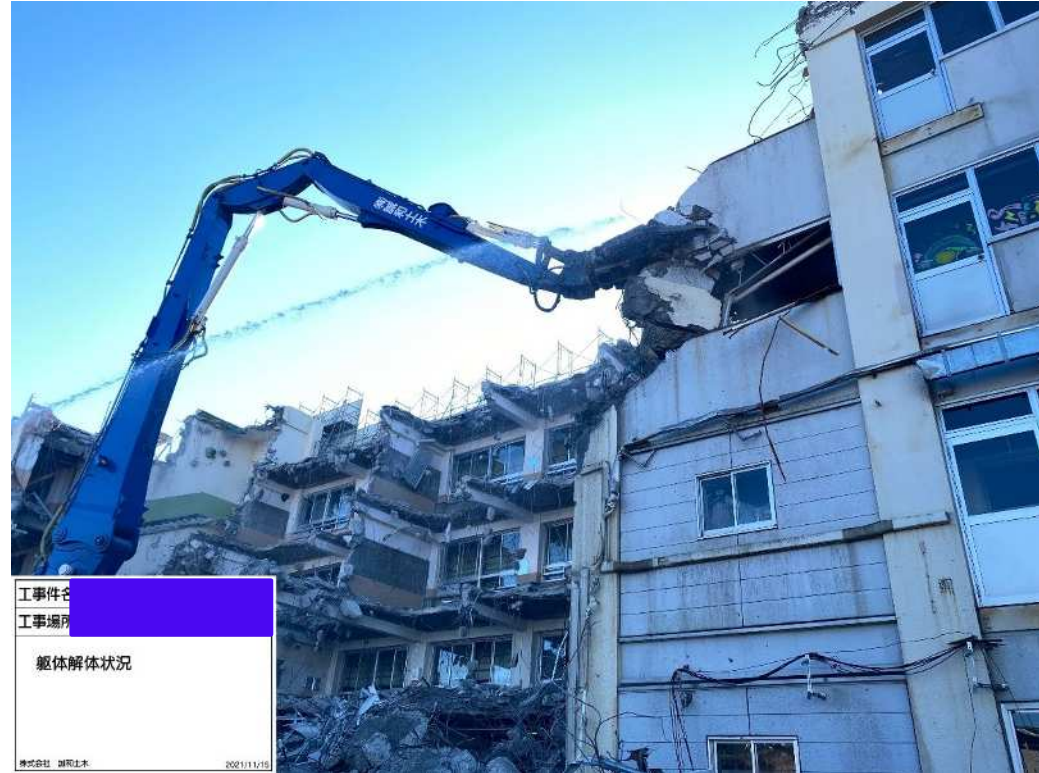
解体計画図



解体に使用する機械



圧砕状況



工事件名
工事場所
躯体解体状況
株式会社 昭和土木 2021/11/15



圧砕機

- 油圧破碎機を使用して振動・騒音の低減を図る
- 散水機にて粉じんの飛散防止を行います

使用重機
(低騒音型重機)



解体工法（圧砕工法）

油圧破碎機を使用して振動・騒音の低減を図る



参考写真

粉じん対策

○散水して埃の飛散抑制をする



解体した躯体は
二次破碎（小割）し
鉄とコンクリートに
分別します

参考写真

発生材（産業廃棄物）搬出



4トコンテナ車にて発生材（木くず）の搬出

他現場の
参考例



10トダンプカーにて発生材（コンガラ）の搬出

解体撤去後の整地



他現場の参考例（埋戻し・整地状況）

アスベスト含有建材について(1)

石綿含有建材（特定建築材料）

◆質量で0.1%を超えて石綿を含有するもの

● 吹付け石綿
(レベル1)

● 断熱材等
(レベル2)

● 成形板等
(レベル3)

・ 大気汚染防止法

・ 石綿障害予防規則

・ 都民の健康と安全を確保する環境
に関する条例（環境確保条例）

**全ての石綿含有建材が法令の
規制対象**

→ 本工事では、レベル2,3が対象になっております。

アスベスト含有建材について(2)

石綿含有建材と分類

- 吹付け石綿（レベル1）

吹付け石綿、石綿含有吹付ロックウール、
石綿含有吹付バーミキュライト（ひる石吹付け）、
石綿含有パーライト吹付など

- 断熱材等（レベル2）

石綿含有保温材、石綿含有耐火被覆材、石綿含有断熱材

- 成形板等（レベル3）

石綿含有ロックウール吸音天井板、窯業系サイディング、
パルプセメント板、住宅屋根用化粧スレート、
ビニル床タイル（Pタイル）、石綿セメント円筒、
フレキシブルボード、けい酸カルシウム板第1種、など

石綿含有仕上塗材（施工方法を問わず）、下地調整材も同様

アスベスト含有建材の撤去（１）

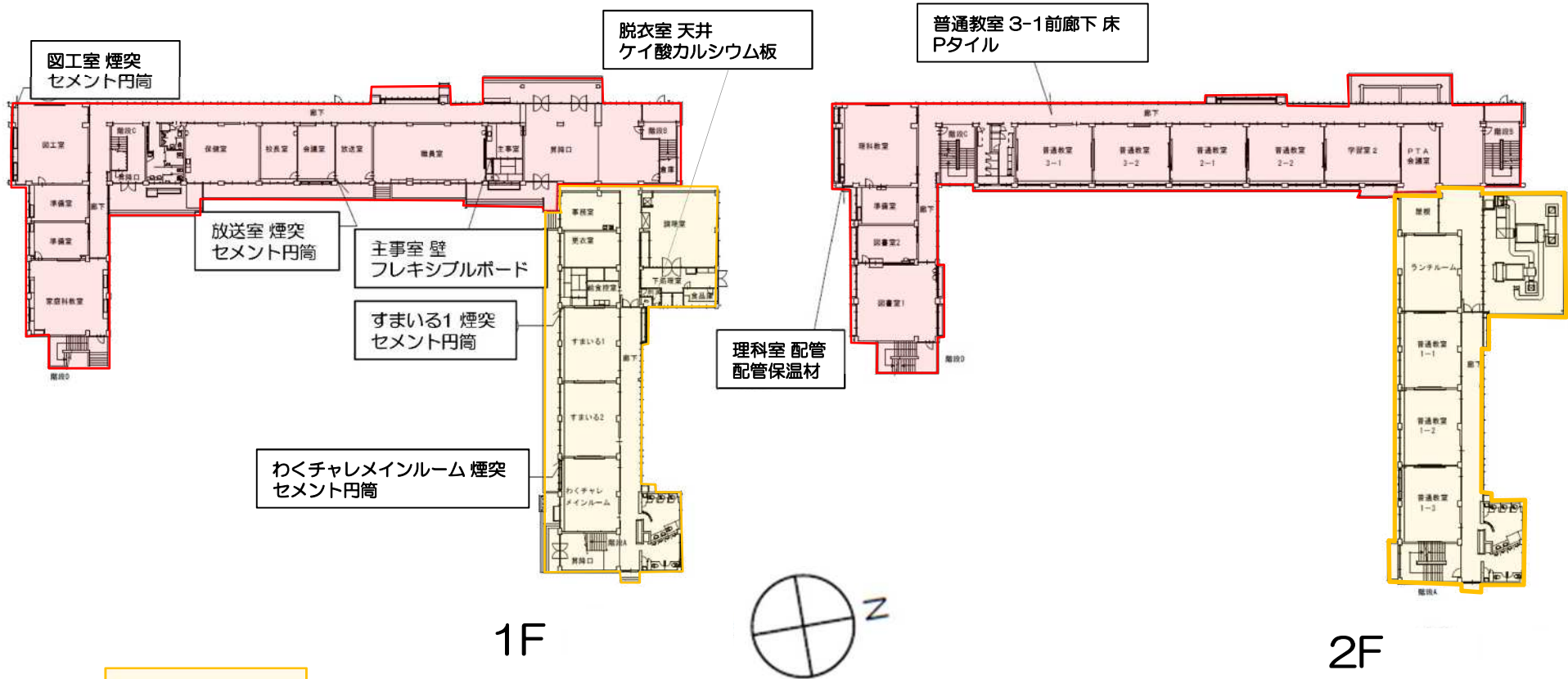
- ・ 除去にあたって関係法令を厳守し、近隣の皆様及び作業員に健康被害を与えることの無いよう適正な施工をします。
- ・ 撤去したアスベスト含有建材の運搬及び処分は関係法令を厳守し適切に運搬処分します。
- ・ 事前調査では判明しなかったアスベスト、含有が疑わしい建材が発見された場合は分析調査を行い、含有の有無を確認したうえで工事を進めます。

含有箇所	含有建材	除去施工時期
校舎A棟・B棟 屋上	防水シート（レベル3）	令和6年10月18日～25日
校舎A棟 1階 わくチャレメインルーム	煙突 セメント円筒（レベル3）	令和6年10月10日～18日
校舎A棟 1階 脱衣室	天井 ケイ酸カルシウム板第1種 （レベル3）	令和6年10月3日～11日
校舎A棟 1階 すまいる1	煙突 セメント円筒（レベル3）	令和6年10月10日～18日
校舎B棟 1階 主事室	壁 フレキシブルボード （レベル3）	令和6年10月3日～11日
校舎B棟 1階 放送室	煙突 セメント円筒（レベル3）	令和6年10月10日～18日

アスベスト含有建材の撤去（２）

含有箇所	含有建材	除却施工時期
校舎B棟 1階 図工室	煙突 セメント円筒 (レベル3)	令和6年10月10日～18日
校舎B棟 2階 理科室	配管 配管保温材 (レベル2)	令和6年10月10日～16日
校舎B棟 2階 普通教室 3-1前 廊下	床 Pタイル (レベル3)	令和6年10月3日～11日
校舎A棟 3階 英語ルーム前 廊下	床 Pタイル (レベル3)	令和6年10月3日～11日
校舎B棟 3階 コンピュータ室	天井 岩綿吸音板 (レベル3)	令和6年10月3日～11日

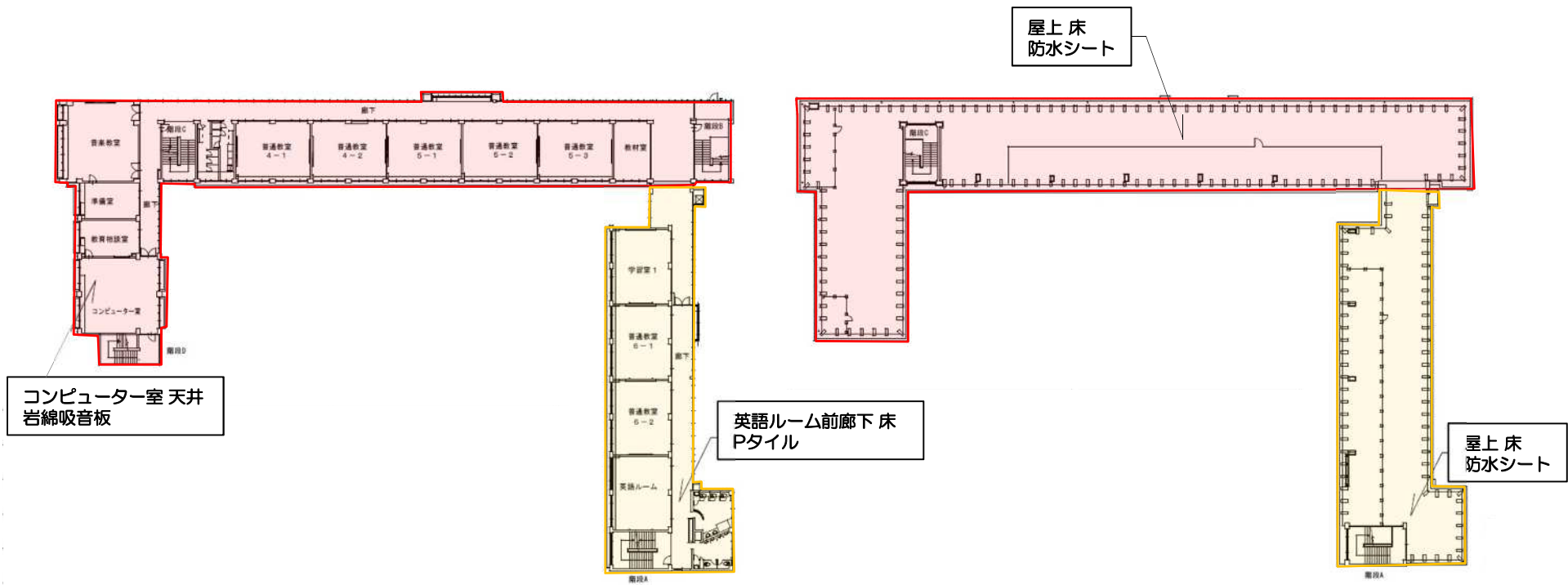
アスベスト含有建材の撤去 (3)



校舎A棟

校舎B棟

アスベスト含有建材の撤去 (4)



コンピュータ室天井
岩綿吸音板

英語ルーム前廊下床
Pタイル

屋上床
防水シート

3F



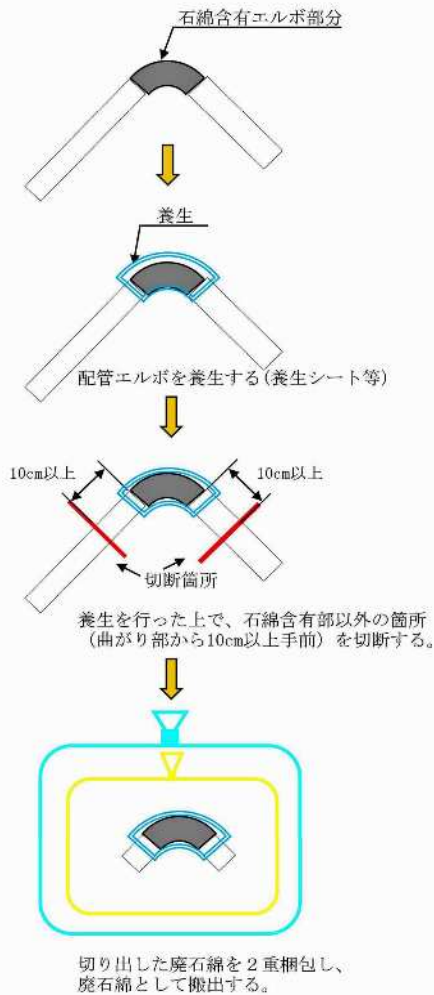
屋上

校舎A棟

校舎B棟

アスベスト〔レベル2〕撤去工事手順 (配管類、ダクトパッキン)

作業要領
配管エルボ部分保温材



《配管エルボ部保温材(一例)》



《切断イメージ図》



《切断後》



《廃棄物荷姿》

参考写真



シート養生



切断撤去



専用の袋に梱包

アスベスト〔レベル3〕撤去工事手順 (ケイカル板、フレキシブルボード等)

①窓等の開口部養生



③含有建材撤去



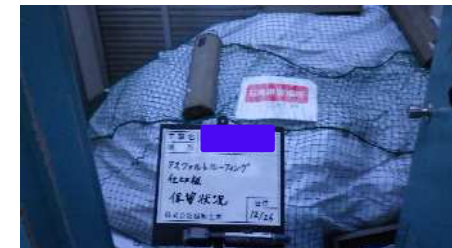
参考写真

②飛散防止剤散布

※ 非飛散性のアスベスト含有建材ですが、念のため飛散防止対策をいたします。



④梱包(二重)後保管



アスベスト濃度測定について

アスベスト濃度測定器



使用機器参考写真

※ 敷地境界で作業前・作業中・作業後
施工区画内で作業前・作業後で測定し、
周囲に飛散していないか確認する。

- アスベストの除去作業時には法令・条例に則り、定期的にあすベスト濃度を測定します。
- 測定は、厚生労働省等登録の作業環境測定機関などの技術を有する機関が行います。

家屋調査

調査概要

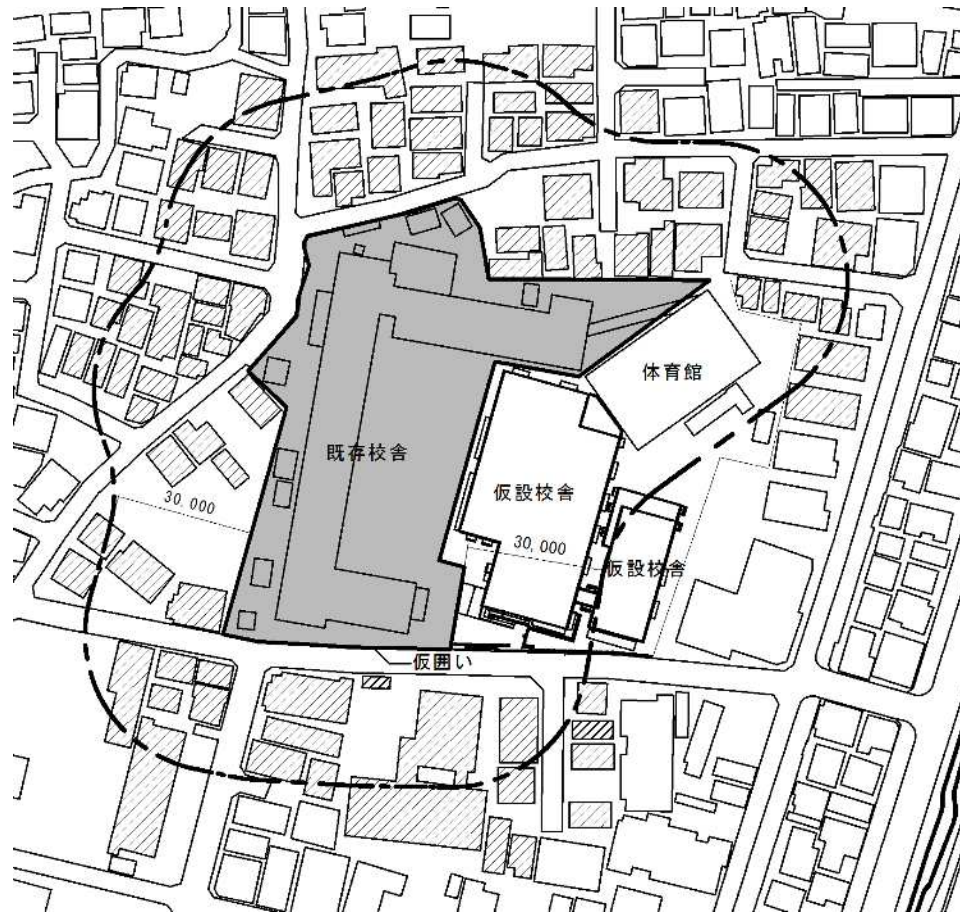
- 調査範囲は工事場所の工事区画より概ね30m程度を想定しております。
- ※30mを超える家屋についても調査をご希望の場合、家屋調査を実施させていただきます。ご希望の方は、令和6年9月30日(月)までに下記の調査会社までお電話をお願いします。
- 調査は建物の内部と外部の亀裂や傾きなどを記録します。
- 着工前に事前調査を実施いたします。（8月初旬～9月末頃予定）
- 工事完了後に再度、調査（事後調査）を行います。（3月上旬～4月中旬頃予定）
- 調査は調査専門の調査員が実施します。
- 家屋調査実施前に案内を配布いたします。
- 家屋調査の結果は「葛飾区立宝木塚小学校既存校舎等解体工事」による家屋への影響を客観的に判断するためのみの資料とします。
- 個人情報及び調査結果は本件のみに使用し、無断で第三者に対して開示いたしません。

調査会社： 株式会社 中央クリエイト
東京都中野区中央5-2-1

担当者： 渡辺 祐介 電話：03-5342-6505

家屋調査 対象範囲

この調査は、今回工事によってご近隣様に影響が出ていないかを確認するためのものです。



○調査範囲は、斜線の家屋を対象にしています。

○調査内容は建物の内外の亀裂や傾きなどを計測、撮影します。

○調査は振動が発生する工事前と完了後に行います。

※ 調査は調査専門の調査員が実施します。

※ 後日対象家屋の皆様には調査会社が訪問し日程等打合せをさせていただきますので、ご協力をお願い致します。

※ 8月1日より実施致します。

- ▨ : 家屋調査対象範囲
- - - : 工事範囲から概ね30mの範囲
- : 工事範囲

- (1) 工事敷地内や近接する道路など、地域の環境美化を心がけ、近隣の皆様にご迷惑をお掛けしないよう作業致します。
- (2) 工事敷地周囲の仮囲いにお知らせ看板を設置し、工事予定や近隣の皆様への連絡事項などを掲載します。
- (3) 工事敷地内での労働災害はもとより、第三者災害の発生を防止する為に適切な管理を徹底してまいります。

ご理解とご協力のほどよろしくお願い致します。