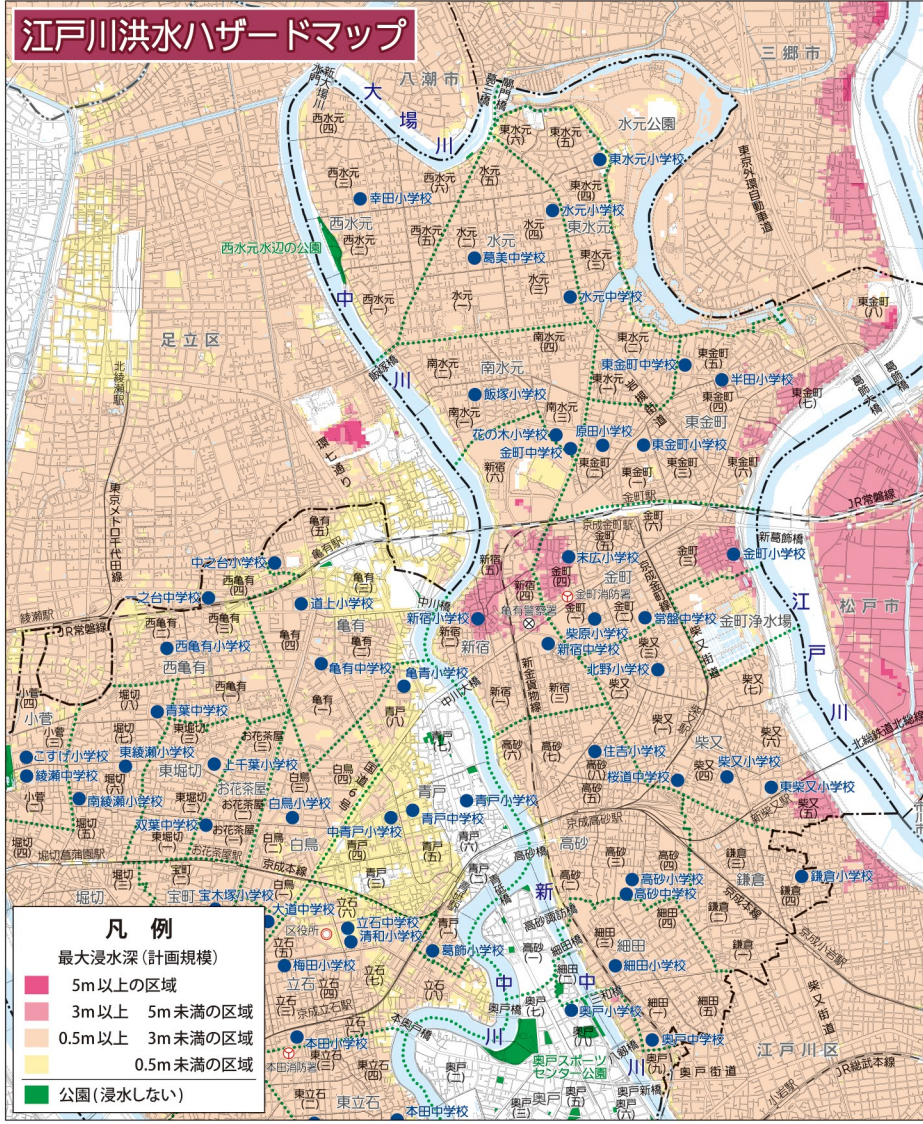


# 葛飾区水害避難ガイド



江戸川の氾濫や高潮に備えよう



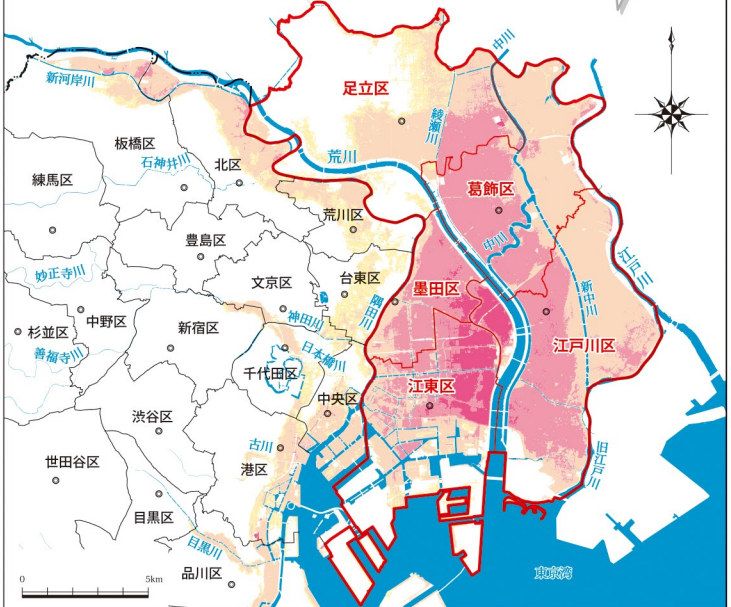
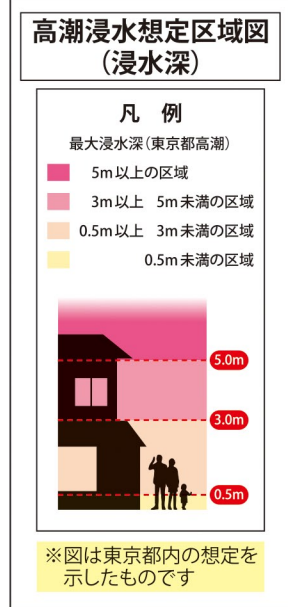
江戸川の氾濫や高潮が発生すると、広い範囲で1階まで浸水して、一部の地域で2階まで浸水してしまうおそれがあります。

浸水する階層に居住している方は、自宅から避難をする必要があります。

浸水しない階層に居住していて、自宅に留まる場合でも、ライフラインの途絶等に備えて、十分な備蓄をしておく必要があります。

荒川や中川が氾濫しても、東部地域が浸水するリスクは低くなっています。

葛飾区が避難情報を発令しても、東部地域が対象区域に含まれていない場合には、落ち着いて自宅に待機してください。



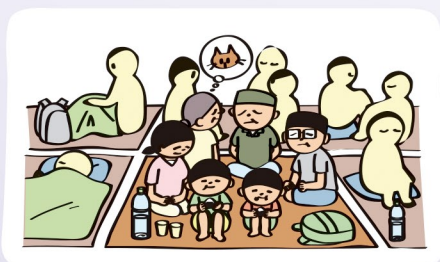


# ▶▶▶ 分散避難をしてください！ ◀◀◀

## ◆ 分散避難とは

分散避難とは、避難所での感染症対策として、多くの人が集まる状態を避けて、避難所以外の場所へ分散して避難することです。

**避難所に収容できる人数には限りがありますので、避難所以外の場所に避難ができないか、考えてみてください。**



## 在宅避難とは

3階以上等、浸水の危険がない建物に住んでいる場合は、自宅に留まる。

## 縁故避難とは

浸水のおそれがない親戚・知人の家やホテル等へ避難する。



## 避難所への避難

区が開設した避難所へ避難する。

## 在宅避難時の備蓄品

河川の氾濫によって浸水すると、ライフライン（電気・ガス・上下水道・電話等）が使えなくなり、普通に生活をするのは困難になります。そのため、在宅避難をする場合には、水や食料の他、ライフラインの途絶に向けた備蓄もしておきましょう。

**LEDライト・ヘッドライト**：LEDだと長く光り続け、ヘッドライトだと両手が空きます。

**卓上コンロ（ボンベも忘れずに）**：調理ができる他、お湯を沸かして濡れタオルを作って身体を拭けば、お風呂の代わりにもなります。

**簡易トイレ**：トイレの水も流せなくなるため、簡易トイレが必要です。



## 縁故避難・避難所への避難時の持ち出し品

**水・食料**：飲料水、携行食・非常食（最低2食分）

**衛生**：マスク、消毒液、除菌シート、常備薬、お薬手帳、歯磨きセット、簡易トイレ、石鹸、体温計、使い捨てビニール手袋

**道具類**：携帯電話・充電器、携帯ラジオ、LEDライト、電池、エアマット（クッション）

**生活用品**：タオル、着替え、ウエットティッシュ、ゴミ袋

**女性用**：生理用品、お泊り化粧品セット

**赤ちゃん用**：乳幼児液体ミルク・粉ミルク、哺乳瓶・紙コップ、母子健康手帳、ベビーフード（5ヶ月以上）、おむつ・おしりふき、抱っこひも、おもちゃ、着替え



# ▶▶▶ マイタイムライン 私の事前防災行動計画 ◀◀◀

## 台風発生

気象庁では、5日先までの台風経路を発表しています。ニュースや気象庁のサイト等で、台風情報を確認しましょう。

葛飾区の防災情報をチェック



## 台風の首都圏への影響可能性

縁故避難をする際には、避難先の方に連絡を取ったり、ホテルの予約をしたりしましょう。避難時の持ち出し品や自宅の備蓄品が不足している場合には、買い足しましょう。

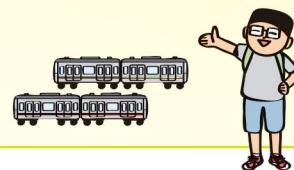
台風に向けて買い足しておく物：



## 台風が首都圏に接近

大雨や強風となったり、計画運休で公共交通機関が止まったりする前に、早い段階で縁故避難をしておきましょう。

縁故避難先：



## 警戒レベル1・2

気象庁が早期注意情報や大雨・洪水注意報を発表します。区役所から台風に向けた情報が出されていないか、確認しましょう。

葛飾区のホームページをチェック



※縁故避難をしなかった場合

## 警戒レベル3 高齢者等避難

区役所が避難所を開設して、高齢者等避難の避難情報を発令します。高齢の方等、避難に時間を要する方は、開設している避難所に避難しましょう。

警戒レベル3の段階で私は **避難する** / **自宅に留まる** ※どちらかを選択



## 警戒レベル4 避難指示

区役所が避難指示の避難情報を発令します。安全のための避難行動をまだ取られていない方は、開設している避難所に避難しましょう。

避難先：**在宅避難** / **避難所に避難**

※どちらかを選択



## 台風通過後

台風が通過して雨風が弱まっても、河川の水位が上昇して洪水が起きるおそれがあります。区が避難情報を解除するまで、引き続き注意をしましょう。

防災行政無線確認用アプリ「かつらっパ」をチェック



※必要な避難をしなかった場合

## 警戒レベル5 緊急安全確保

洪水が発生している、もしくは発生する直前の状態です。低層階にいる方は、近くの高い建物等に緊急避難をしましょう。

垂直避難先：





## ❖ 葛飾区の情報発信方法



葛飾区では避難情報を発令した際には、夕焼け小焼けの放送を流している防災行政無線でサイレンをならしたり、区内の携帯電話に一齐にメールを配信する等して、お知らせをします。サイレンやメールで区が避難情報を発令したことに気が付いたら、区の公式ホームページやSNS (Facebook・Twitter)、かつしかFMのラジオ (78.9MHz) で詳しい避難情報の内容を確認してください。

### ●防災行政無線

防災行政無線で放送した内容は、区ホームページでご覧になれるほか、電話やアプリで確認することができます。

☎ 0800-800-0657 (フリーダイヤル)



かつらっパ (防災行政無線確認用アプリ)



iOS



Android

### ●葛飾区安全・安心情報メール

大規模災害発生時の緊急情報等、防災や防犯に関する情報をメールで配信します。下記の宛先に空メールを送ると登録内容の返信メールが届きますので、案内に従って入力してください。(携帯電話の機種によっては登録できない場合があります)

katsushika@katsushika-mail.jp



## NHKのデータ放送で、河川の水位や雨量等が確認できます

1. チャンネルをNHK総合テレビに合わせ、リモコンのdボタンを押してください。
2. メニューから「地域の防災・生活情報」→「河川水位情報」を選択すると、テレビに登録されている郵便番号に合わせて地図が表示されます。



## 河川水位の確認方法

パソコンやスマートフォンで情報収集する場合には、河川事務所のホームページから河川の水位等を確認してください。

■荒川の水位を確認したい場合：「荒川下流河川事務所 ライブ映像」で検索



■江戸川・中川・綾瀬川の水位を確認したい場合：「江戸川河川事務所 川の観測情報」で検索



## 葛飾区の防災情報

気象庁のホームページ上のあなたの街の防災情報では、葛飾区の防災情報を確認できます。葛飾区に発表されている警報や、今後5日以内に警報が発表される可能性等について確認できます。

