



## まずは75歳以上の方から接種開始

# 新型コロナウイルス ワクチン 接種券を送付します

今回は葛飾区に住民登録がある75歳以上の方へ接種券を送付します。5月7日(金)になっても届かない場合、葛飾区新型コロナウイルスワクチンコールセンター (☎03-6625-7453) へお問い合わせください。【担当課】 保健予防課



▲この封筒と接種券が届きます

## 75歳以上の方の接種の流れ

### 1 接種券が届く

**4月26日(月)**から順次発送します。  
65~74歳の方へは5月24日(月)から順次発送する予定です。

### 2 接種の予約をする

予約方法・予約開始日は接種場所により異なります。予約方法は電話かインターネットです。

#### 【予約開始日】

- ▶個別接種(医療機関)を希望する場合  
**4月26日(月)**以降、接種券が届いてから予約してください。
- ▶集団接種(公共施設)を希望する場合  
**5月1日(土)**午前9時



接種場所については、接種券に同封のお知らせや4月26日~29日に全戸配布する広報かつしか臨時号をご覧ください。

### 3 予約した場所で接種を受ける

#### 【接種開始日】

- ▶個別接種(医療機関)の場合  
**5月11日(火)**
- ▶集団接種(公共施設)の場合  
**5月15日(土)**



### 4 2回目を予約・接種を受ける

3週間後を目安に2回目の接種を受けます。1回目の接種を受けた医療機関を予約の上、2回目を受けてください。

#### 葛飾区へのワクチン出荷数について

4月26日の週および5月3日の週に、ワクチンが計47箱届く予定です(45,825回分)。  
国は6月末までに65歳以上の方全員分のワクチンを供給する予定としています。

## ワクチンの接種に関する相談は 葛飾区新型コロナウイルスワクチン コールセンターへ

(Katsushika City COVID-19 Vaccination Call Center)

# ☎03 - 6625 - 7453

(毎日/午前9時~午後6時)

FAX 03 - 4531 - 8196 (聴覚障害のある方などの相談)

## For foreign residents 外国人住民のみなさんへ

- コールセンターは、いろいろな国の言葉で話せます。
- ▶ English(英語) ▶ 中文(中国語) ▶ 한국어(韓国語)
  - ▶ ไทย(タイ語) ▶ Tiếng Việt(ベトナム語)
  - ▶ Bahasa Indonesia(インドネシア語) ▶ Tagalog(タガログ語)
  - ▶ नेपाली भाषा(ネパール語) ▶ Português(ポルトガル語)
  - ▶ Español(スペイン語) ▶ Français(フランス語)
  - ▶ Deutsch(ドイツ語) ▶ Italiano(イタリア語)
  - ▶ русский язык(ロシア語) ▶ Bahasa Melayu(マレー語)
  - ▶ မြန်မာဘာသာ(ミャンマー語) ▶ ಕನ್ನಡ(クメール語)
  - ▶ Монгол(モンゴル語)

接種場所や予約方法、74歳以下の方のスケジュールなどは  
**4月26日~29日に全戸配布する広報かつしか臨時号**でお知らせします



# 5月11日(火)までまん延防止等重点措置が適用されました

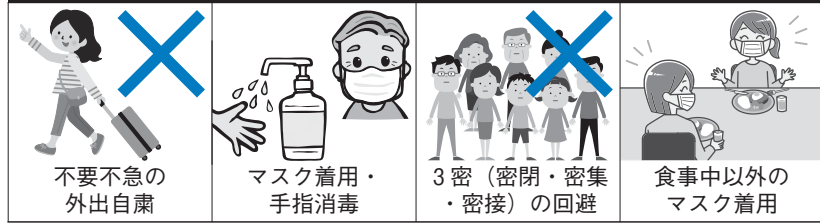
区への対応に関する最新情報は  
 最新情報は区ホームページをご覧ください。  
 はなしょうぶコール(☎03-6758-2222)へお問い合わせください。



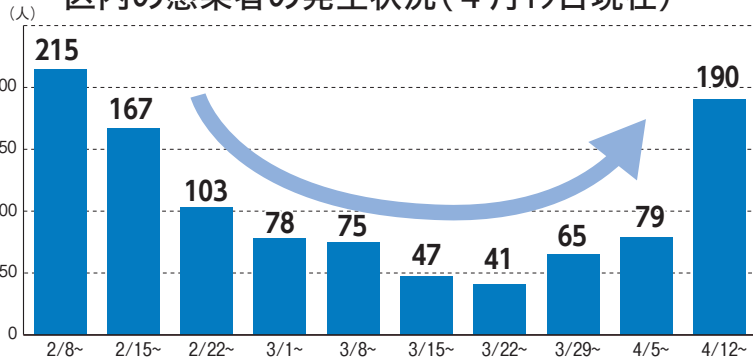
▲ホームページ

4月12日～5月11日の期間、区は「まん延防止等重点措置」の実施区域に指定されました。感染拡大を防止し、区民の皆さんの生命を守るため、次のご協力をお願いします。

## 感染拡大防止策の徹底をお願いします



## 区内の感染者の発生状況(4月19日現在)



## 施設の利用制限について

●午後8時で閉館・利用休止などを行っている施設

施設名	問い合わせ
地域コミュニティ施設 地区センター、集い・憩い・学び交流館	地域振興課 ☎03-5654-8235
全体育施設	生涯スポーツ課 ☎03-3691-7111
テクノプラザかつしか	テクノプラザかつしか ☎03-3838-5555
シニア活動支援センター	シニア活動支援センター ☎03-5698-6201
勤労福祉会館(卓球室・練習室)	産業経済課 ☎03-3838-5556
文化施設 かつしかシンフォニーヒルズ、かめありリリオホール	文化国際課 ☎03-5670-2259
男女平等推進センター	男女平等推進センター ☎03-5698-2211
図書館(中央・立石) 上記以外の図書館は変更なし	中央図書館 ☎03-3607-9201
かつしかエコライフプラザ(研修室)	リサイクル清掃課 ☎03-5654-8273
かつしかボランティア・地域貢献活動センター(活動室・録音室)	福祉管理課 ☎03-5654-8244
学校開放	教育総務課 ☎03-3826-8655
静観亭・和楽亭	公園課 ☎03-3693-1777

新型コロナウイルス感染症の影響により、予約をキャンセルする場合、利用料の返還を行う施設があります。詳しくは各施設にお問い合わせください。

## 低所得のひとり親世帯の方へ

### 子育て世帯生活支援特別給付金(ひとり親世帯分)を支給します

【支給額】 対象児童1人当たり5万円  
 【対象・申請方法】

対象	申請方法	支給時期
令和3年4月分の児童扶養手当を受給する方	申請は不要です。	5月10日(月)(予定)に児童扶養手当を受給している口座に振り込みます。
遺族年金などの公的年金を受給していることで、令和3年4月分の児童扶養手当を受給していない方※	申請が必要です。詳しくは区ホームページをご覧ください。	申請後、随時支給します。
新型コロナウイルス感染症の影響を受けて、直近の収入が児童扶養手当の受給対象となる水準に下がった方	児童扶養手当を未申請で受給対象になると思われる方は、お問い合わせください。	

※児童扶養手当に係る支給制限限度額を下回る方に限ります。また、すでに児童扶養手当受給資格者としての認定を受けている方だけでなく、児童扶養手当の申請をしていれば、令和3年4月分の児童扶養手当の支給が全額または一部停止されたと推測される方も対象となります。

【申請期限】 令和4年2月28日(月)

【担当課】  
 子育て支援課(区役所4階401番) ☎03-5654-8298

## 生活にお困りの方へ

### 生活困窮臨時窓口を開設します

【担当課】 福祉管理課

生活相談や生活保護などの手続きができます。  
**【日時】 5月3日(月・祝) 午前8時30分～午後5時**  
 葛飾区役所夜間・休日窓口(立石5-13-1)へお越しください。  
**【問い合わせ】**  
 ▶生活相談について  
 自立支援相談窓口 ☎03-5654-8625  
 ▶生活保護について  
 西生活課 ☎03-5654-8284 東生活課 ☎03-3607-2152

## 新型コロナウイルスに関する健康相談

電話のかけ間違いにご注意ください。

### 発熱や咳、だるさなどがある方

まずはかかりつけ医に電話相談してください。かかりつけ医がない・休診の場合は次の窓口にご相談ください。

- (東京都)発熱相談センター  
**☎03-5320-4592** (毎日/24時間)
- (葛飾区)新型コロナ受診相談窓口 (月～金曜日(祝日を除く)/  
**☎03-3602-1376** 午前8時30分～午後5時15分)

新型コロナウイルス感染症の後遺症などで相談したい方

**☎03-3602-1399**  
 (月～金曜日(祝日を除く)/午前8時30分～午後5時15分)

広告 内容については広告主にお問い合わせください。

## 東京都行政書士会葛飾支部会員

官公庁への代理申請・契約書の代理作成は、行政書士にご相談下さい。

植原ひとみ 遺言・相続 語対応可、お気軽にご相談を 水元1-7-4・202	中田圭亮 相続・遺言、内容証明、契約書 作成等(土・日祝日対応可) 金町5-6-8	川原美穂子 遺言・相続(土日対応可) 電3-49-1-315	和賀井英雄 建設業、古物商、会社設立 遺言・相続(土日対応可) 柴又2-18-7	古谷武志 外国人在留・帰化、相続・遺言 介護事業、入札参加、民事・商事 奥戸7-15-19	宋民子 外国人在留・帰化、在日外国人 の相続、在日韓国人の戸籍 電有1-26-7	松崎基城 遺言・相続専門/オンライン、 出張相談も可能(夜土日祝可) 南水元1-8-17・401	吉野幸男 遺言・相続、生前贈与、内容証 明等 出張相談承ります 東立石4-18-8
3609-4675	090-2741-1940	6314-5333	3607-1695	3692-0778	5680-6930	5699-1955	3693-6849

## コロナ禍において出産した家庭に10万円分の育児用品などを提供します

対象世帯には、専用ウェブサイト上で使用できる専用IDを記載したカードを4月下旬以降順次送付します。育児用品や日用品、子育て支援サービスなど10万円相当分と交換することができます。

詳しくはお問い合わせください。

【対象】 次のいずれかに該当する世帯  
 ▶令和3年1月1日～3年3月31日までの間に出生し、出生日および令和3年4月1日時点で都内に住民票がある世帯  
 ▶令和3年4月1日～5年3月31日までの間に出生し、出生日に都内に住民票がある世帯

【問い合わせ】 東京都出産応援事業コールセンター  
 ☎0120-922-283

【担当課】 子ども家庭支援課

新型コロナウイルスの影響により、水道・下水道料金の支払いにお困りの方へ 支払い猶予受付期間を9月30日(木)まで延長しています。詳しくはお問い合わせください。【問い合わせ】 東京都水道局お客さまセンター ☎03-5326-1101



(3)

催しなどは新型コロナウイルス感染防止対策をとって実施します。来場の際はマスクの着用をお願いします。発熱や咳などの症状がある場合は、参加をお控えください。なお、状況により中止や延期とする場合があります。



### お知らせ

白鳥区民住宅の  
入居者を募集します

住まいに困っている高齢者の方のために、室内の段差解消や緊急通報装置・手すりの設置など、日常生活に配慮した住宅です。

【募集住宅】

白鳥区民住宅

(白鳥4・8・1)

単身者用1DK 2戸

【対象】

次の全てに該当する方

▽65歳以上の一人暮らしの方

▽区内に継続して3年以上住んでいる方

▽前年の所得金額が256万円以下の方

▽自立した生活のできる方

(介護を受けながら自立した生活をしている方を含む)

▽暴力団員でない方

▽月額使用料(予定)

1万7千円～3万7千円

所得によって異なります。

【申込書配布期間】

5月6日(水)～14日(金)

【申込方法】

申込書を5月19日(水)(必着)までに持参か郵送。

【申込書配布・申し込み・担

当課】〒124・855葛飾区役所住環境整備課(区役所3階307番)

☎03(5654)8353

【催し】

70歳以上の方が区内の銭湯を1回240円で利用できる「くつろぎ入浴事業」のPRイベントです。70歳未満の方もお越しください。

【5月9日(日)午後1～2時。直接会場へ(先着順)。会費無料。アガーデン栄湯(東四つ木3・45・7)。駐車場はありません。対区内在住の方20人程度。担当:高齢者支援課 ☎03(5654)8299

【ヒーリングミュージック演奏会】懐かしい曲の演奏を聴きませんか。5月22日(土)午後1時30分～3時30分。対区内在住のおおむね65歳以上の方56人。費用2千円。往復ハガキに「ヒーリングミュージック」・住所・氏名(フリガナ)・年齢・電話番号を

書いて、5月10日(月)(必着)まで(多数抽選)。申問〒125・0062 青戸5・33・1・103NP O 法人葛飾アクティブ・COM ☎03(5680)2964 会場:地域包括ケア担当課(立石6・38・11シニア活動支援センター内)

### 催し

銭湯で葛飾フィルハーモニー管弦楽団のメンバーによる演奏を聴きませんか

【6月7日～21日の(月)午後2～4時。対区内在住65歳以上の方56人。費用500円。往復ハガキに「古代ギリシャ」・住所・氏名(フリガナ)・年齢・電話番号を書いて、5月18日(火)(必着)まで(多数抽選)。会費無料。〒124・012立石6・38・11シニア活動支援センター内。地域包括ケア担当課 ☎03(5698)6201

【シルバークレッジ 古代ギリシャの美術と文化 全3回】区民大学単位認定講座。6月7日～21日の(月)午後2～4時。対区内在住65歳以上の方56人。費用500円。往復ハガキに「古代ギリシャ」・住所・氏名(フリガナ)・年齢・電話番号を書いて、5月18日(火)(必着)まで(多数抽選)。会費無料。〒124・012立石6・38・11シニア活動支援センター内。地域包括ケア担当課 ☎03(5698)6201

### 健康・介護予防

#### もの忘れ相談会

物忘れがひどくなった方や、認知症の相談をしたい方などの悩みに専門医が応じます。5月26日(水)午後2～4時。対区内在住65歳以上の方56人。費用2千円。往復ハガキに「ヒーリングミュージック」・住所・氏名(フリガナ)・年齢・電話番号を

【心豊かに音楽療法 全8回】打楽器を使い、音楽の楽しさを体感しながら脳の活性化を図ります。6月3日・17日、7月1日・15日・29日、8月5日・19日、9月2日(水)午後2時～3時30分。対区内在住65歳以上の方30人。費用3700円。往復ハガキに「音楽療法」・住所・氏名(フリガナ)・年齢・電話番号を書いて、5月17日(月)(必着)まで(新規申し込みの方優先・多数抽選)。会費無料。〒124・012立石6・38・11シニア活動支援センター内。地域包括ケア担当課 ☎03(5698)6202

【介護予防教室 ユーモアは老後を救う】元気に楽しい時間を過ごすため、生活習慣の工夫や人生を楽しむ方法を学びます。5月31日(月)午前10時～11時30分。会費高砂地区センター(高砂3・1・39)対区内在住65歳以上の方15人。費用4月28日(水)午前9時から電話で(先着順)。申高砂者総合相談センター ☎03(5889)8600 担当:高齢者支援課

【心豊かに音楽療法 全8回】打楽器を使い、音楽の楽しさを体感しながら脳の活性化を図ります。6月3日・17日、7月1日・15日・29日、8月5日・19日、9月2日(水)午後2時～3時30分。対区内在住65歳以上の方30人。費用3700円。往復ハガキに「音楽療法」・住所・氏名(フリガナ)・年齢・電話番号を書いて、5月17日(月)(必着)まで(新規申し込みの方優先・多数抽選)。会費無料。〒124・012立石6・38・11シニア活動支援センター内。地域包括ケア担当課 ☎03(5698)6202

【介護予防教室 ユーモアは老後を救う】元気に楽しい時間を過ごすため、生活習慣の工夫や人生を楽しむ方法を学びます。5月31日(月)午前10時～11時30分。会費高砂地区センター(高砂3・1・39)対区内在住65歳以上の方15人。費用4月28日(水)午前9時から電話で(先着順)。申高砂者総合相談センター ☎03(5889)8600 担当:高齢者支援課

【心豊かに音楽療法 全8回】打楽器を使い、音楽の楽しさを体感しながら脳の活性化を図ります。6月3日・17日、7月1日・15日・29日、8月5日・19日、9月2日(水)午後2時～3時30分。対区内在住65歳以上の方30人。費用3700円。往復ハガキに「音楽療法」・住所・氏名(フリガナ)・年齢・電話番号を書いて、5月17日(月)(必着)まで(新規申し込みの方優先・多数抽選)。会費無料。〒124・012立石6・38・11シニア活動支援センター内。地域包括ケア担当課 ☎03(5698)6202

【心豊かに音楽療法 全8回】打楽器を使い、音楽の楽しさを体感しながら脳の活性化を図ります。6月3日・17日、7月1日・15日・29日、8月5日・19日、9月2日(水)午後2時～3時30分。対区内在住65歳以上の方30人。費用3700円。往復ハガキに「音楽療法」・住所・氏名(フリガナ)・年齢・電話番号を書いて、5月17日(月)(必着)まで(新規申し込みの方優先・多数抽選)。会費無料。〒124・012立石6・38・11シニア活動支援センター内。地域包括ケア担当課 ☎03(5698)6202

### 講座・講演会

【シルバークレッジ 古代ギリシャの美術と文化 全3回】区民大学単位認定講座。6月7日～21日の(月)午後2～4時。対区内在住65歳以上の方56人。費用500円。往復ハガキに「古代ギリシャ」・住所・氏名(フリガナ)・年齢・電話番号を書いて、5月18日(火)(必着)まで(多数抽選)。会費無料。〒124・012立石6・38・11シニア活動支援センター内。地域包括ケア担当課 ☎03(5698)6201

【介護予防教室 ユーモアは老後を救う】元気に楽しい時間を過ごすため、生活習慣の工夫や人生を楽しむ方法を学びます。5月31日(月)午前10時～11時30分。会費高砂地区センター(高砂3・1・39)対区内在住65歳以上の方15人。費用4月28日(水)午前9時から電話で(先着順)。申高砂者総合相談センター ☎03(5889)8600 担当:高齢者支援課

【心豊かに音楽療法 全8回】打楽器を使い、音楽の楽しさを体感しながら脳の活性化を図ります。6月3日・17日、7月1日・15日・29日、8月5日・19日、9月2日(水)午後2時～3時30分。対区内在住65歳以上の方30人。費用3700円。往復ハガキに「音楽療法」・住所・氏名(フリガナ)・年齢・電話番号を書いて、5月17日(月)(必着)まで(新規申し込みの方優先・多数抽選)。会費無料。〒124・012立石6・38・11シニア活動支援センター内。地域包括ケア担当課 ☎03(5698)6202

【心豊かに音楽療法 全8回】打楽器を使い、音楽の楽しさを体感しながら脳の活性化を図ります。6月3日・17日、7月1日・15日・29日、8月5日・19日、9月2日(水)午後2時～3時30分。対区内在住65歳以上の方30人。費用3700円。往復ハガキに「音楽療法」・住所・氏名(フリガナ)・年齢・電話番号を書いて、5月17日(月)(必着)まで(新規申し込みの方優先・多数抽選)。会費無料。〒124・012立石6・38・11シニア活動支援センター内。地域包括ケア担当課 ☎03(5698)6202

### 心豊かに音楽療法

#### もの忘れ相談会

物忘れがひどくなった方や、認知症の相談をしたい方などの悩みに専門医が応じます。5月26日(水)午後2～4時。対区内在住65歳以上の方56人。費用2千円。往復ハガキに「ヒーリングミュージック」・住所・氏名(フリガナ)・年齢・電話番号を

【心豊かに音楽療法 全8回】打楽器を使い、音楽の楽しさを体感しながら脳の活性化を図ります。6月3日・17日、7月1日・15日・29日、8月5日・19日、9月2日(水)午後2時～3時30分。対区内在住65歳以上の方30人。費用3700円。往復ハガキに「音楽療法」・住所・氏名(フリガナ)・年齢・電話番号を書いて、5月17日(月)(必着)まで(新規申し込みの方優先・多数抽選)。会費無料。〒124・012立石6・38・11シニア活動支援センター内。地域包括ケア担当課 ☎03(5698)6202

【介護予防教室 ユーモアは老後を救う】元気に楽しい時間を過ごすため、生活習慣の工夫や人生を楽しむ方法を学びます。5月31日(月)午前10時～11時30分。会費高砂地区センター(高砂3・1・39)対区内在住65歳以上の方15人。費用4月28日(水)午前9時から電話で(先着順)。申高砂者総合相談センター ☎03(5889)8600 担当:高齢者支援課

【心豊かに音楽療法 全8回】打楽器を使い、音楽の楽しさを体感しながら脳の活性化を図ります。6月3日・17日、7月1日・15日・29日、8月5日・19日、9月2日(水)午後2時～3時30分。対区内在住65歳以上の方30人。費用3700円。往復ハガキに「音楽療法」・住所・氏名(フリガナ)・年齢・電話番号を書いて、5月17日(月)(必着)まで(新規申し込みの方優先・多数抽選)。会費無料。〒124・012立石6・38・11シニア活動支援センター内。地域包括ケア担当課 ☎03(5698)6202

【心豊かに音楽療法 全8回】打楽器を使い、音楽の楽しさを体感しながら脳の活性化を図ります。6月3日・17日、7月1日・15日・29日、8月5日・19日、9月2日(水)午後2時～3時30分。対区内在住65歳以上の方30人。費用3700円。往復ハガキに「音楽療法」・住所・氏名(フリガナ)・年齢・電話番号を書いて、5月17日(月)(必着)まで(新規申し込みの方優先・多数抽選)。会費無料。〒124・012立石6・38・11シニア活動支援センター内。地域包括ケア担当課 ☎03(5698)6202

【心豊かに音楽療法 全8回】打楽器を使い、音楽の楽しさを体感しながら脳の活性化を図ります。6月3日・17日、7月1日・15日・29日、8月5日・19日、9月2日(水)午後2時～3時30分。対区内在住65歳以上の方30人。費用3700円。往復ハガキに「音楽療法」・住所・氏名(フリガナ)・年齢・電話番号を書いて、5月17日(月)(必着)まで(新規申し込みの方優先・多数抽選)。会費無料。〒124・012立石6・38・11シニア活動支援センター内。地域包括ケア担当課 ☎03(5698)6202

## 高齢者肺炎球菌の予防接種

肺炎を予防するための予防接種です。対象の方には9月頃に、予診票を送付します。送付前に接種を希望する方はお問い合わせください。

【接種期間】 令和4年3月31日(木)まで

【対象】

区内在住で、過去に肺炎球菌ワクチン(ポリサッカライド)を接種したことがなく、次のいずれかに該当する方

▶令和4年3月31日現在、65・70・75・80・85・90・95・100歳の方

▶接種日現在、60～64歳で、心臓や腎臓、呼吸器の機能障害またはヒト免疫不全ウイルスによる免疫機能障害の程度が身体障害者手帳1級相当の方

【費用】 1,500円

生活保護や中国残留邦人等支援給付を受けている方は免除されます。

【その他】

肺炎球菌の接種を受けた場合、新型コロナウイルスワクチン接種との間隔は原則として13日以上空ける必要があります。接種をお考えの方は、接種スケジュールなどを医師と相談してください。

【担当課】

保健予防課 ☎03-3602-1238



このマークのあるものは、パソコン・携帯電話から電子申請で申し込みができます(一部、携帯電話からは申請できないものがあります)。全8回とある講座は、全ての日程に参加してください。費用の記載がない事業は無料です。多数抽選の記載がある事業は、定員を超えた場合抽選します。ハガキ・ファクスによる申し込みは原則1人1枚です。詳しくは区ホームページをご覧ください。



Seeds 金町子ども食堂

**協働のまち葛飾**  
地域の皆さん・事業者・区が「地域をより住みやすく、より良いまちにしよう」と考えて協力する「協働」の取り組みが、区内に広がっています。  
【担当課】政策企画課協働推進担当  
☎03(5654)8177

「子どもはたくさんさんの可能性の種(Seeds)を持っています。そんな子ども達が気軽に立ち寄れる居場所を作り、食事を通して成長の支援をしていきたい」という思いから活動を始めた「Seeds 金町子ども食堂」を運営する近藤さんです。

Seeds 金町子ども食堂は月に1回金町駅近くのカフェの一角で、手作りの温かいご飯を子どもたちに提供したり、小物づくりなどのイベントを開催したりしています。

地域の小学生の他、未就学のお子さんとお母さんも一緒に参加しており、子育ての情報交換の場にもなっています。

現在17人で会を運営しており、中には看護師や保育士、小学校教員などの資格を持っている方もいます。また、提供する食事は管理栄養士が監修をしています。近藤さんは「子ども食堂についての知識や経験がないまま活動を始めてもうすぐ1年になります。初めは子ども達の参加が少なかったのですが、子ども食堂を

運営している他の団体にアドバイスを聞きに行ったり講習会にも参加したりして運営方法を模索し、今では毎回たくさんの子もお母さんもお母さんが参加してくれるようになりました。その子ども達やお母さんの笑顔を見ると「もっとたくさんの子も達に来てほしい」「もっと楽しいイベントを企画したい」という気持ちになります。現在は月に1回の開催ですが、もっと開催してほしいという声があるので、今後は開催日数を増やしていきたいと考えています。そして、たくさんの子どもの居場所や、子育ての手助けの場所となるように活動を続けていきます」と語ってくれました。

**参加者を募集しています**

開催日・会場など詳しくは、Seeds 金町子ども食堂ホームページ (https://seeds-kids.com) をご覧ください。

かつしかを伝える隊

【担当課】広報課 ☎03-5654-8115

区ホームページやフェイスブック、ツイッターで発信している区の出来事の一部を紹介します。

奥戸一丁目鬼塚公園が開園しました



3月28日、奥戸1-28に奥戸一丁目鬼塚公園が開園しました。公園の中心にある鬼塚は室町時代に築かれたものとされており、区指定史跡に指定されています。また、この公園には非常時に防災活動拠点としても活用できるように防災倉庫なども整備されています。

医療従事者などへメッセージが贈られました



4月9日、京成電鉄(株)の皆さんから、新型コロナウイルスの対応にあたる平成立石病院、東京慈恵医科大学葛飾医療センター、葛飾区保健所へ約600の応援メッセージが贈られました。これは区内の京成電鉄の駅に設置したメッセージボードなどに寄せられたもので、受け取った平成立石病院の看護部長は「また頑張ろうという気持ちになった」と話しました。

区内で春の訪れ

区内各所で桜をはじめとする草木が花を咲かせました。



ツイートランキング (3月16日～4月15日)

- 1位 テレビ東京「出沒! アド街ツク天国」で葛飾区が放送
- 2位 葛飾区の魅力を詰め込んだ動画配信
- 3位 柴又駅から矢切の渡しまでを紹介する動画を配信



イネ科花粉症にご用心

【担当課】地域保健課

スギやヒノキの花粉のピークが過ぎる5月になっても目のかゆみや鼻水などのアレルギー症状が出る場合、「イネ科植物」が原因の花粉症の可能性あります。

イネ科の植物であるハルガヤやネズミホソムギは、道端や河川敷、堤防などの身近な草地で生い茂っています。イネ科花粉の飛散時期は、5～7月と8～10月ごろに分けられ、このうち最も多く花粉が飛ぶのは5月中旬～6月です。

イネ科花粉症の症状はスギやヒノキの花粉と同じで、目のかゆみやくしゃみ、鼻水や頭痛、体の倦怠感などです。症状がある方は早めに医療機関を受診しましょう。

イネ科花粉症を予防するには

- イネ科の植物はスギのように遠くまで飛びません。草むらに入ったり近づいたりせず、花粉にさらされる機会を減らしましょう。
- 目・鼻・口からの花粉の侵入を防ぐため、帰宅後は手洗いやうがい、洗顔をしましょう。

- 問い合わせ
- ▶ 青戸保健センター ☎03-3602-1284
  - ▶ 金町保健センター ☎03-3607-4141
  - ▶ 新小岩保健センター ☎03-3696-3781
  - ▶ 水元保健センター ☎03-3627-1911

協働のまち葛飾

下町川柳コンクールの入賞者が決まりました

言葉を通じて協働のまちを推進していくために実施した「協働のまち葛飾下町川柳コンクール」の入賞者が決まりました(敬称略)。

【担当課】政策企画課協働推進担当 ☎03(5654)8177  
【テーマ】家族・友だち  
【入賞作品】

一般の部	中学生の部	小学生の部
区長賞 葛飾川柳 連盟会長賞 特別賞	教育長賞 葛飾川柳 連盟会長賞	区長賞 教育長賞 葛飾川柳 連盟会長賞
抱いた子に 今では腕を支えられ 子の寝顔 生きる力の糧となり	蹴り飛ばせ 世界のコロナ 翼くん	さびしいよ だまっていたる きゅうしょくは 友達と 打倒コロナで がんばるぞ 好きな人 天使のように かわいいな 家族には 言えないいつも ありがたう くだらない ことで笑える 友がいる 失って 初めて気づく 大切さ
川上明子	はっぱ坊	荒木光弘
		中基歴広
		岡田悠希
		榎本優人
		山室陽太郎
		池田權斗
		齋藤悠祐

その他の入選作品については、区ホームページをご覧ください。

堀切菖蒲園内「静観亭」は、会合・法事・宴席などに利用できます(椅子席の利用、食事なしの利用も可能です)。

【申込方法】 利用月の3カ月前の1日午前9時から電話で(先着順)。【申し込み】 静観亭(堀切2-19-1 堀切菖蒲園内) ☎03-3693-6636 【担当課】 公園課



5月は  
自転車月間  
です

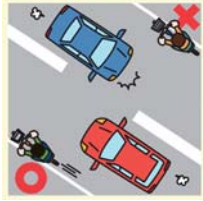
# 自転車はルールを守って 正しく乗りましょう



【担当課】 交通政策課交通安全対策担当 ☎03 - 5654 - 8386

## ■車道の右側通行(逆走)禁止

自転車は車道の左側(左端)を走ることが原則です。一方通行や路側帯がある道路でも左側を通行しましょう。



## ■自転車ナビマーク

車道の通行すべき部分および方向を明示するマークです。自転車は、矢印の方向に進行してください(逆走はできません)。※この表示は自転車優先の意味ではありません。



## ■これらの運転は全て禁止されています 大変危険です!

### ◆ながら運転

- ▶スマートフォンなどを使いながら
- ▶傘を差しながら
- ▶イヤホンなどで音楽を聴きながら

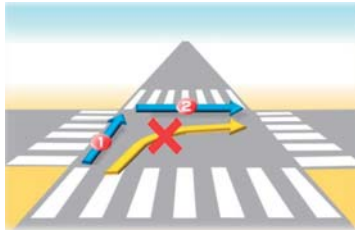
### ◆飲酒運転

### ◆並走運転



## ■安全運転で事故防止

- ▶交差点では飛び出さず、一時停止をして安全確認をしましょう。
- ▶右折は二段階右折です。できるだけ道路の左側に寄って、交差点の向こう側まで直進し、減速してから曲がりましょう(右図参照)。
- ▶走り出すときや曲がるときは、後方を確認しましょう。
- ▶暗くなりはじめたら、早めにライトを点灯しましょう。また、自分の位置を知らせるために反射材をつけましょう。



## ■歩道の通行について

道路標識・標示で指示された場所や交通状況から見てやむを得ない場合、13歳未満の子どもや70歳以上の高齢者、体の不自由な方が運転する場合は、自転車で歩道を通行することができます。

### 歩道を通行するときは次の点に注意しましょう

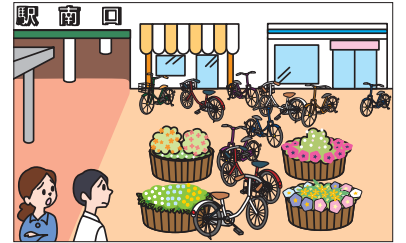
- ▶歩道は歩行者が優先です。
- ▶車道寄りを徐行し、歩行者の妨げになるときは、一時停止しましょう。
- ▶危ないと思ったら、自転車を押して歩きましょう。

## ■自転車から離れるときは子どもを降ろしましょう

子どもを自転車の補助席に乗せたまま保護者が離れた間に自転車倒れ、子どもが頭部にけがをするといった事故が発生しています。短時間でも子どもを乗せたまま自転車を離れることはやめましょう。また、事故から身を守るため、子どもも大人もヘルメットを着用しましょう。

## ■放置自転車はやめましょう

自転車は路上ではなく、駐輪場などの決められた場所に鍵を掛けて止めましょう。駅周辺の放置自転車整理区域内の路上に自転車を置いてその場を離れると、放置自転車とみなし、警告札を貼ります。その後1時間以上経過した自転車は撤去します。返還には3,000円の手数料が必要です。



## ■東京都の条例で自転車保険の加入が義務化されています

都内で自転車を利用する際は、自転車損害賠償保険などへの加入が必要です。自転車の事故でも多額の賠償金を課される場合があります。

※例 「歩行者との事故(歩行者は意識不明)」  
損害賠償金：約9,500万円

## 安全な自転車に乗りましょう

### 「ぶたはしゃべる」

### で自転車点検!



- ぶ** ブレーキは利きますか?
- た** タイヤに空気は入っていますか? すり減っていませんか?
- は** ハンドルはきちんと固定されていますか?
- しゃ** 車体(サドル・チェーン・スタンド・ライト・反射材)に不具合はありませんか?
- べる** ベルは鳴りますか?

## 自転車に鍵を掛けましょう

【担当課】 生活安全課 ☎03 - 5654 - 8478

区内の自転車盗難件数は919件(令和2年警視庁統計)で、犯罪発生件数の約34%を占めています。そのうち、盗難に遭った自転車の約6割は無施錠でした。区では、自転車盗難を防止するため、自転車の鍵掛けを義務化しています。自転車から離れるときは必ず鍵を掛けましょう。

### 自転車盗難防止対策

- ☑必ず自転車防犯登録をする。
- ☑自転車から離れる時はわずかな時間でも鍵を掛ける。
- ☑防犯性能の高い鍵を使用し、ツーロック(二重鍵)以上の鍵掛けを心掛ける。
- ☑防犯対策がとられている駐輪場を利用する。
- ☑駐輪場内の構造物など、動かないものにくくりつけて鍵を掛ける。



## 三人乗り自転車などの 購入費を助成します

子育て世帯向けに、三人乗り自転車の購入費を一部助成します。必ず購入前に申請してください。申請・利用方法など詳しくは、お問い合わせください。

【対象】 区内在住で次の全てに該当する世帯

- ▶小学生未満のお子さんを2人以上養育している(今年度より小学生未満に変更となりました)
- ▶過去3年以内に本事業の助成を受けていない

【助成金額】 購入金額の2分の1

(限度額3万円で100円未満は切り捨て)

【問い合わせ】

三人乗り自転車相談電話 ☎03 - 6402 - 6964

【申請書配布・申請・担当課】

〒124 - 8555葛飾区役所育成課(区役所4階401番)





内山信二さんが区内を巡る情報バラエティ!  
区公式YouTubeチャンネル(右記QR)  
でご覧になれます。



催しなどは新型コロナウイルス感染防止対策をとって実施します。来場の際はマスクの着用をお願いします。  
発熱や咳などの症状がある場合は、参加をお控えください。なお、状況により中止や延期とする場合があります。

【会場・担当課】  
総合教育センター  
鎌倉2・12・1  
☎03(5668)7604

【産後ケア  
デイケア利用者募集】  
産後のお母さんの心とからだの休息や赤ちゃんのケアを日帰りで受けられます。助産師による個別相談も実施します。

【日時】5月11日(火)18日(火)  
いずれも午前10時～正午、午後1～3時

【会場】青戸地区センター  
青戸5・20・6

【対象】区内在住の生後1～4カ月未満のお子さんと母親各回8組

【申込方法】

【日時】5月11日(火)・14日(金)  
いずれも午前10～11時、午後2～3時。直接会場へ(先着順)。各回とも同じ内容です。

【対象】令和4年度に小学1年生になるお子さんの保護者、療育機関の職員30人程度

【会場・担当課】  
総合教育センター  
鎌倉2・12・1  
☎03(5668)7604

心身の発達などに課題があり、通常学級以外へ入学を希望する方向けの説明会です。

【日時】5月11日(火)・14日(金)  
いずれも午前10～11時、午後2～3時。直接会場へ(先着順)。各回とも同じ内容です。

【対象】令和4年度に小学1年生になるお子さんの保護者、療育機関の職員30人程度

【日時】5月11日(火)・14日(金)  
いずれも午前10～11時、午後2～3時。直接会場へ(先着順)。各回とも同じ内容です。

【対象】令和4年度に小学1年生になるお子さんの保護者、療育機関の職員30人程度

【日時】5月11日(火)・14日(金)  
いずれも午前10～11時、午後2～3時。直接会場へ(先着順)。各回とも同じ内容です。

【対象】令和4年度に小学1年生になるお子さんの保護者、療育機関の職員30人程度

【日時】5月11日(火)・18日(火)  
いずれも午前10時～正午、午後1～3時

【会場】青戸地区センター  
青戸5・20・6

【対象】区内在住の生後1～4カ月未満のお子さんと母親各回8組

【申込方法】

【日時】5月11日(火)・14日(金)  
いずれも午前10～11時、午後2～3時。直接会場へ(先着順)。各回とも同じ内容です。

【対象】令和4年度に小学1年生になるお子さんの保護者、療育機関の職員30人程度

【日時】5月11日(火)・14日(金)  
いずれも午前10～11時、午後2～3時。直接会場へ(先着順)。各回とも同じ内容です。

【対象】令和4年度に小学1年生になるお子さんの保護者、療育機関の職員30人程度

【日時】5月11日(火)・14日(金)  
いずれも午前10～11時、午後2～3時。直接会場へ(先着順)。各回とも同じ内容です。

【対象】令和4年度に小学1年生になるお子さんの保護者、療育機関の職員30人程度

【日時】5月11日(火)・14日(金)  
いずれも午前10～11時、午後2～3時。直接会場へ(先着順)。各回とも同じ内容です。

【対象】令和4年度に小学1年生になるお子さんの保護者、療育機関の職員30人程度

## 親子の手紙コンクール 入賞者が決まりました

「テレビやゲーム、インターネットを休んで、家族でいっしょにしたいこと・家族でやって楽しかったこと」をテーマとした親子の手紙コンクールに、区内在住・在学の小・中学生とその保護者から1,304作品の応募があり、6作品が入賞しました。入賞者は次のとおりです(敬称略。学年は令和2年度現在)。  
【担当課】地域教育課 ☎03-5654-8589

**教育長賞**  
塚越美伊(中青戸小3年)  
お母さんへ  
この前、いっしょにかるたをしたのが、とても楽しかったよ。みんなで作ったかるたは今まで一番楽しかったと思うよ。これからも、家族で色々な遊びを楽しもうね。

塚越摩有美(保護者)  
美伊へ  
本当に楽しくて、みんなですつと大笑いしていたよね。お母さん、気付いていたよ。負けると泣いてしまう弟のために、さりげなくルールを変えてくれる美伊の優しさに、ありがとう。

**優秀賞**

- 小学校低学年の部  
牧航佑(中青戸小2年) 牧真理子(保護者)
- 小学校高学年の部  
櫻井瑛恋(中青戸小6年) 櫻井舞(保護者)  
花牟禮とせ(中青戸小6年) 花牟禮直子(保護者)
- 中学生の部  
青木亜珠(本田中2年) 青木恵理(保護者)  
齋藤一真(中川中2年) 齋藤幸代(保護者)

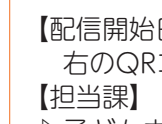
入賞作品は、区ホームページ(トップ→くらしのガイド→教育・学校→地域教育→ノーテレビ・ノーゲームデー)からご覧になれます。

## 今年度の子どもまつりは オンラインで開催します

新型コロナウイルス感染拡大防止のため、今年度はお子さんがお家で楽しめるクイズやレクリエーションなどを区公式YouTubeチャンネルで配信します。  
なお、例年同日開催している子どもまつり大会は中止となりました。

【配信開始日】4月25日(日)  
右のQRコードからご覧になれます。

【担当課】  
▷子どもまつりについて 地域教育課 ☎03-5654-8482  
▷子どもまつり大会について 観光課 ☎03-3838-5558



## 自然と遊ぼう! かつしかっ子探検隊に参加しませんか

体験学習を通して自然の中で遊びながら学習します。

【日程・内容】

日程	内容
7/24(土)	江戸川河川敷新八水路で魚類調査
8月下旬	自然観察とネイチャーゲーム
10/24(日)	区外の自然観察会
12月初旬	冬の星空観察会
令和4年2月下旬(予定)	自然観察と工作

【対象】区内在住・在学の小学生で構成されている4～20人程度のグループ合計100人程度  
※グループをサポートする大人の方が1人以上必要です。  
【費用】各回1人50円程度  
【申込方法】所定の申込書を5月28日(金)(必着)までに持参か郵送、ファクスで(多数抽選)。  
申込書は区ホームページからも取り出せます。  
【申込書配布・申し込み・担当課】  
〒124-8555葛飾区役所環境課(区役所4階410番)  
FAX03-5698-1538 ☎03-5654-8237

## 産前産後期間は国民年金保険料が 免除されます

【担当課】国保年金課

【対象】国民年金加入者(日本在住の20歳以上60歳未満の自営業、農業、学生、無職の方など)で、出産日が平成31年2月1日以降の方  
※厚生年金加入者の扶養の方は対象外です。

【免除される期間】  
出産予定月または出産月の前月から4カ月間(多胎妊娠の場合は、出産予定月または出産月の3カ月前から6カ月間)  
※出産とは、妊娠85日(4カ月)以上の出産をいいます(死産、流産、早産を含む)。  
国民年金保険料が免除された期間も保険料を納付したもものとして老齢基礎年金の受給額に反映されます。

【申請受付】  
出産予定日の6カ月前から(出産後も申請できます)

【手続きに必要な物】  
▷母子健康手帳  
▷基礎年金番号の分かる物(年金手帳など)、または個人番号の分かる物(マイナンバー(個人番号)カードなど)

【申請・問い合わせ】  
▷葛飾年金事務所(立石3-7-3) ☎03-3695-2181  
▷国保年金課(区役所3階315番) ☎03-5654-8214

**凡例**  
【日時】開会式  
【会場】他その他  
【対象】方申込方法  
【定員】申込先  
【内容】申込先  
【講師】問問い合わせ先  
【費用】持持ち物  
【持ち物】持持ち物  
【備考】このマークのあるものは、パソコン・携帯電話から電子申請で申し込みができます(一部、携帯電話からは申請できないものがあります)。  
【その他】「全〇回」とある講座は、全ての日程に参加してください。費用の記載がない事業は無料です。多数抽選の記載がある事業は、定員を超えた場合抽選します。ハガキ、ファクスによる申し込みは原則1人1枚です。詳しくは区ホームページをご覧ください。



# 地域安全活動に関する補助金をご利用ください

区では、地域の自主的な防犯活動を支援しています。申請方法など詳しくは、お問い合わせください。

【担当課】生活安全課

## ●安全な地域社会を築くための活動補助

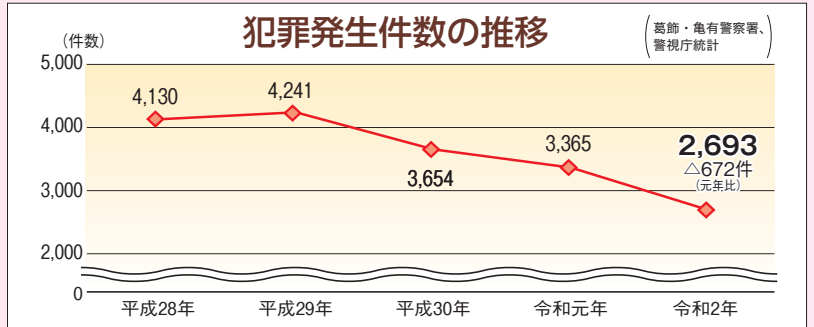
地域安全パトロールなど、さまざまな防犯活動を自主的に行う団体を支援します。

- 【対象】自治町会、青少年健全育成団体、PTA、商店会など
- 【補助対象経費】活動に使用する物品(ベスト、腕章、帽子など)の購入費
- 【補助額】補助対象経費の6分の5(都区併用補助)または2分の1(区補助)

## ●青色防犯パトロール活動の補助

青色回転灯装着車両を保有し、青色防犯パトロール活動を実施する団体を支援します。

- 【対象】防犯協会、自治町会、防犯ボランティア団体などで、警察から青色回転灯を装着して自主防犯パトロールを実施することができる証明書を交付された団体
- 【補助対象経費・補助額(1車両当たり限度額)】青色防犯パトロール活動に使用した車両の運行に関する経費
  - ▶燃料費 年額30,000円
  - ▶タイヤ購入費 年額50,000円



## ●街頭防犯カメラの設置に関する補助

街頭防犯カメラの設置費用の一部を補助します。

- 【対象】自治町会、商店会
- 【補助額】
  - ▶商店会単独または複数の商店会 総事業費の3分の2(上限600万円)
  - ▶自治町会単独 総事業費の6分の5(上限500万円)
  - ▶自治町会・商店会の連携 総事業費の6分の5(上限750万円)



## ●街頭防犯カメラの設置以外の各種補助制度

区の補助金を利用して、街頭防犯カメラを設置した自治町会・商店会に対して、費用の一部を補助します。

- 【補助額】
  - ▶電気代・共架料補助  
電気代 月額300円 共架料 月額100円または200円  
共架料は設置した電柱の種類によって金額が異なります。
  - ▶保守点検・修繕費補助(1台当たりの限度額)  
保守点検費 8,000円または6,000円  
修繕費 166,000円または133,000円  
設置した際に利用した補助制度によって金額が異なります。
  - ▶移設費補助(1台当たりの限度額) 10万円  
やむを得ない事情により、移設・撤去をする場合に限りです。

各種補助金の申請をお考えの団体は、必ず事前に生活安全課(☎03-5654-8478)へご連絡ください。

## 消費生活情報

### 不用品回収業者とのトラブルに注意しましょう

新型コロナウイルス感染症の影響で家にいる機会が増え不用品を業者に引き取ってもらったという方からの相談が多くなっています。今回は、その事例とアドバイスをご紹介します。

【担当課】消費生活センター  
(立石5・27・1ウィメンズパル内)  
☎03(56998)2311

#### 事例1

家を片付けて出た、古いラジオや乗らなくなった自転車、廃品回収するとスピーカーで流している業者の車に、持って行ってもらったことになった。なんでも回収すると言っていたので料金がかかるとは思わなかったが、高額な費用を請求された。減額してもらえないか。

#### 事例2

引っ越しに伴い家具・家電を買い替えようと、インターネットで検索した廃棄物処理業者に処分を依頼した。1万円から回収するとの記載があったが、トラックの荷台の平積みを超えたと行って32万円も請求された。不満だったが残されても困るので持って行ってもらった。いくらか返金してもらえないか。

#### アドバイス

不用品回収業者とのトラブルが発生しています。業者に依頼した場合、高額であることを理由に

減額や返金をしてもらえないわけはありません。業者と話し合う必要があります。なお、費用の減額や返金以前に、区では不用品回収業者に家庭ごみ回収の許可を出していません。業者が産業廃棄物の許可や古物商の許可を持っていても、不用品を料金を支払って引き渡すことはやめましょう。また、車で巡回している業者やチラシ・インターネットで広告している業者には注意しましょう。家庭から出る不用品を処分する場合は、区のルールを守って正しく処理する必要があります。処理方法など詳しくは、区ホームページをご覧ください。清掃事務所へお問い合わせください。

お困りの場合は、消費生活センター(☎03(5698)2311)に相談してください。

## カラスによる被害を防ぐために

【担当課】環境課 ☎03-5654-8237

### ■人への威嚇・攻撃に対して

カラスは3～7月ごろの繁殖期に、巣や地面に落ちたヒナのそばを通る人に対して、威嚇や攻撃をすることがあります。通常は頭の上をかすめて飛ぶだけですが、時に後方から足で頭を直接攻撃することもあります。

被害を少なくするためには、「巣や地面に落ちたヒナにできるだけ近づかない」ようにし、「帽子をかぶる」などの方法で頭を守りましょう。

### ■危険なカラスの巣は撤去します

【巣撤去の条件】次の全てに該当すること

- ▶親鳥から威嚇や攻撃をされたとき
- ▶一般家庭の樹木で、所有者から巣撤去の同意が得られたとき

詳しくは、環境課へお問い合わせください。

## 防災行政無線の内容がスマートフォンアプリ「かつらっパ」で確認できます

【担当課】危機管理課 ☎03-5654-8572

防災行政無線の放送内容をプッシュ通知でお知らせします。日本語・英語・中国語(簡体字)・韓国語に対応しています。その他、現在地から一番近くの学校避難所の検索もできます。

### ダウンロードはこちらから

App StoreまたはGoogle Playから「かつらっパ」と検索してください。



毎月第3水曜日にプッシュ通知でテスト配信します。





# 令和3～5年度 第8期高齢者保健福祉計画・ 介護保険事業計画を策定しました

## 【担当課】

- ▶ 計画に関すること  
福祉管理課 ☎03 - 5654 - 8242
- ▶ 介護保険料に関すること  
介護保険課 ☎03 - 5654 - 8443

「高齢者が住み慣れた地域で自分らしくいきいきと安心して暮らすことができる」を基本理念とし、その実現のために医療や介護、介護予防、生活支援、住まいに関するサービスを一体的に提供する地域包括ケアシステムを推進し、区民の皆さんが安心して暮らせるように施策を進めていきます。

## 計画を閲覧できます

【閲覧場所】 区政情報コーナー(区役所3階304番)、図書館  
 区ホームページからもご覧になれます。

## これまでこのような事業に取り組みました

- 特別養護老人ホームの整備  
22施設(2,211人)(令和3年3月末現在)
- 高齢者が交流できる通いの場への運営支援  
50カ所(令和3年3月末現在)
- 認知症の疑いを早期に発見し支援につなげる「もの忘れ予防健診」の実施(平成27年度より実施)
- 認知症に起因する事故補償「おでかけあんしん保険」の実施(令和元年度より実施)

## 4つの基本目標

### 健康でいきいきと暮らす

ライフスタイルや年代に合わせた健康づくりの支援、キャリアアップと就労の支援、自主的な活動や学びを支援しながら、介護予防事業を展開します。

<主な取り組み>

- 長寿医療健康診査を活用した意識啓発・栄養指導
- 保健師や管理栄養士などによる健康指導・健康相談

### ともにつながるやさしいまちで暮らす

複雑化・複合化する福祉の各分野を超えたさまざまな課題に対応するため、横断的に連携・協働する包括的な相談支援体制を整備するとともに、地域づくりに向けた支援を進めます。

<主な取り組み>

- 包括的な相談窓口の設置・運営
- 循環バスの導入やバス利用者用駐輪場(サイクル&バスライド)の整備

### いつまでも安心して暮らす

安心して暮らせるよう、消費生活相談、入居相談などに一層取り組む他、認知症の方を地域全体で支える仕組みづくりや、虐待ゼロの地域社会づくりをめざします。

<主な取り組み>

- もの忘れ予防フェスタイベントなどでの普及啓発
- 認知症疾患医療センターや葛飾区医師会との連携による予防健診や相談会を実施

### 介護が必要になっても自分らしく暮らす

高齢者が住み慣れた地域で生活できるよう、施設整備や介護サービスの充実などを図ります。

<主な取り組み>

- 認知症高齢者グループホームの整備支援
- 介護施設の大規模改修に伴う代替施設の整備
- 福祉人材の確保・定着支援

## 令和3～5年度の介護保険料が決まりました

### ● 介護保険制度と保険料

介護保険制度は介護が必要な高齢者とその家族を支えるため、介護サービスの費用の半分を公費(税金)、残り半分を保険料で賄う仕組みとなっています。

介護保険料は3年間の計画期間中における被保険者数と介護認定者数の推移、各種介護サービス費などを推計し、基準額(右表の★)を設定しています。

### ● 今回(第8期)の計画における保険料の設定

高齢化の進展に伴い介護サービスを利用する方が年々増加していること、需要の多い認知症グループホームを計画期間中に2施設の整備を予定していることなどを踏まえ、介護サービスの充実による介護給付費の増額を見込みました。

### ● 新型コロナウイルス感染症の状況に対応して

介護給付費準備基金の取り崩しや、介護保険料の基準額に対する割合を見直し、基準額や一定の所得以下の方の介護保険料をできる限り抑制しました。

所得段階	対象	基準額に対する割合	保険料(年額)	保険料(月額)	
第1段階	○生活保護受給者 ○老齢福祉年金受給者で住民税世帯非課税の方 ○住民税世帯非課税で、合計所得金額+課税年金収入額が80万円以下の方	0.25 <sup>(※1)</sup>	20,130円	1,677円 <sup>(※2)</sup>	
第2段階	住民税世帯非課税	合計所得金額+課税年金収入額が80万円を超え120万円以下の方	0.35 <sup>(※1)</sup>	28,182円	2,348円 <sup>(※2)</sup>
第3段階		合計所得金額+課税年金収入額が120万円超えの方	0.70 <sup>(※1)</sup>	56,364円	4,697円
第4段階	住民税本人非課税(世帯に課税者がいる場合)	合計所得金額+課税年金収入額が80万円以下の方	0.90	72,468円	6,039円
第5段階		合計所得金額+課税年金収入額が80万円超えの方	1.00	80,520円★	6,710円★
第6段階	住民税本人課税	合計所得金額125万円未満の方	1.10	88,572円	7,381円
第7段階		合計所得金額125万円以上200万円未満の方	1.25	100,650円	8,387円 <sup>(※2)</sup>
第8段階		合計所得金額200万円以上300万円未満の方	1.50	120,780円	10,065円
第9段階		合計所得金額300万円以上500万円未満の方	1.70	136,884円	11,407円
第10段階		合計所得金額500万円以上800万円未満の方	2.15	173,118円	14,426円 <sup>(※2)</sup>
第11段階		合計所得金額800万円以上1,100万円未満の方	2.50	201,300円	16,775円
第12段階		合計所得金額1,100万円以上1,500万円未満の方	2.75	221,430円	18,452円 <sup>(※2)</sup>
第13段階		合計所得金額1,500万円以上2,000万円未満の方	3.00	241,560円	20,130円
第14段階		合計所得金額2,000万円以上2,500万円未満の方	3.30	265,716円	22,143円
第15段階		合計所得金額2,500万円以上の方	3.60	289,872円	24,156円

※1 公費負担により、保険料率が軽減されています。なお、適用にあたっての手続きは不要です。  
 ※2 保険料(年額)を12で割り、月額を算出しているため、端数が生じます。端数は原則当初の算定で調整します。





# 第6期障害福祉計画・ 第2期障害児福祉計画を策定しました

●●● 計画を閲覧できます ●●●

### 【閲覧場所】

区政情報コーナー(区役所3階304番)、図書館  
区ホームページからもご覧になれます。

障害福祉サービスなどについて、これまでの実績などを踏まえ、令和3～5年度のサービスの必要量の見込みなどを設定し、その提供体制について計画しました。

また、国の基本指針に基づき、障害のある方の地域生活を支援するためのサービス基盤整備などに係る令和5年度末における次の成果目標を設定しました。

【担当課】 障害福祉課 ☎03 - 5654 - 8262

## 第6期障害福祉計画

- ▶ 福祉施設の入所者の地域生活への移行
- ▶ 地域生活支援拠点等の機能の充実
- ▶ 福祉施設から一般就労への移行など
- ▶ 相談支援体制の充実・強化など

## 第2期障害児福祉計画

- ▶ 令和5年度末の児童発達支援センター設置数を3カ所とします。
- ▶ 保育所等訪問支援を利用できる体制を構築します。
- ▶ 令和5年度末の主に重症心身障害児を支援する児童発達支援事業所または放課後等デイサービス事業所を5カ所以上とします。
- ▶ 医療的ケアを必要とする子どもの支援のための関係機関の協議の場を設置し、コーディネーターを配置します。

## 障害者施策推進計画を見直しました

平成30年度～令和5年度の計画として、障害者に関する施策全般を定めています。平成30年3月策定時の基本理念、基本目標や施策の体系をそのままに、第6期障害福祉計画・第2期障害児福祉計画の策定に合わせ、所要の見直しを行いました。

## 人材募集

詳しくはお問い合わせください。

職種・勤務内容	募集人数	対象	勤務期間	勤務日時	報酬など	申込方法	選考日・選考方法	申し込み・担当課
区立保育園 要支援児保育士 集団保育の適応などに補助が必要な乳幼児の保育業務	1人	保育士の資格を有する方	6月1日～令和4年3月31日(再任可)	月～土曜日のうち週4日または週5日 午前8時30分～午後5時15分の間で、対象となる乳幼児が登園する時間 (週30時間勤務。勤務曜日・時間は採用園による)	月額175,860円 期末手当・交通費 ・有給休暇あり。 健康保険・厚生年金・雇用保険加入。	5月7日(金)午後3時までに電話で申し込みの上、市販の履歴書と84円切手を面接時に持参。	5月10日(月)に書類選考・面接。	保育課 ☎03 - 5654 - 8267
区立保育園 短時間保育士 乳幼児の保育業務	若干名			月～金曜日 正午～午後7時30分の間で6時間 (週30時間勤務。勤務時間は採用園による)	月額199,927円。 期末手当・交通費 ・有給休暇あり。 健康保険・厚生年金・雇用保険加入。			
就学相談専門員 就学・転学相談に係る受付や面接など	1人	教育学などの専門知識を有し、就学相談に精通している方で、相談技法および障害全般にわたる見識を有する方	6月1日～令和4年3月31日(再任可)	月15日 午前8時30分～午後5時15分	月額185,388円 期末手当・交通費 ・有給休暇あり。 健康保険・厚生年金・雇用保険加入。	電話で申し込みの上、市販の履歴書(余白に「就学相談専門員希望」と記入)、作文「就学相談専門員の果たすべき役割」(400字程度。様式自由)、返信用封筒(84円切手貼付・宛先記入)を、5月10日(月)午後5時までに持参か郵送。	書類選考の上、5月中旬に面接。	〒125 - 0053 鎌倉2-12-1 総合教育センター ☎03 - 5668 - 7601
情緒障害学級 指導員 小・中学校の特別支援教室、情緒障害学級内で行う個別指導、小集団指導への助言など	1人	次のいずれかに該当する方 ▷教員免許を有し、通級指導学級など教育現場における指導経験がある方 ▷大学院、研究機関などで特別支援教育に関する臨床の経験がある方	週2日 午前8時30分～午後4時45分	時給1,700円 交通費・有給休暇あり。	電話で申し込みの上、市販の履歴書(余白に「情緒障害学級指導員希望」と記入)、資格を証する書類の写し、作文「情緒障害学級指導員の果たすべき役割」(400字程度。様式自由)、返信用封筒(84円切手貼付・宛先記入)を、5月10日(月)午後5時までに持参か郵送。			
特別支援教育 巡回指導員 特別支援教室を利用していない幼児・児童・生徒に対する個別指導など	若干名	教員免許を有する方	週4日以内 午前8時15分～午後4時30分 (勤務日・勤務場所については要相談)	日額12,200円 交通費・有給休暇あり。 (週3日以上勤務の場合は期末手当あり、健康保険・厚生年金・雇用保険加入)	電話で申し込みの上、市販の履歴書(余白に「特別支援教育巡回指導員希望」と記入)、資格を証する書類の写し、作文「特別支援教育巡回指導員の果たすべき役割」(400字程度。様式自由)、返信用封筒(84円切手貼付・宛先記入)を、5月10日(月)午後5時までに持参か郵送。			
クラス サポーター 個別指導が必要な児童・生徒に対する学習補助業務	若干名	資格不問	5月31日～7月20日	月～金曜日 午前8時30分～午後1時の間で学校が指定する4時間(その他、週2時間の打ち合わせや土曜日勤務の場合あり)	時給1,060円 交通費あり。 雇用保険加入。	電話で申し込みの上、市販の履歴書(余白に「クラスサポーター希望」と記入)、作文「クラスサポーターの果たすべき役割」(400字程度。様式自由)、返信用封筒(84円切手貼付・宛先記入)を、5月10日(月)午後5時までに持参か郵送。		
図書館員 図書館業務全般	若干名	パソコン操作ができる方	7月1日～令和4年3月31日(再任可)	4週間で15日または16日 午前8時30分～午後10時15分の間でシフト勤務(15日の場合1日7時間45分、16日の場合1日7時間15分) 土・日曜日、祝日勤務あり。  中央・立石図書館は年末年始勤務あり。	月額163,890円 期末手当・交通費 ・有給休暇あり。 健康保険・厚生年金・雇用保険加入。	所定の申込書、論文「図書サービスを利用する区民の割合を上げるための図書館の取組」(指定の用紙に800～1,200字)、返信用封筒(84円切手貼付・宛先記入)を、5月10日(日)(必着)までに持参か郵送。 【募集要項・申込書・論文用紙配布場所】 区内図書館 区ホームページからも取り出せます。	書類選考の上、5月30日(日)(予定)に面接。	〒125 - 0042 金町6-2-1 中央図書館 ☎03 - 3607 - 9201



催しなどは新型コロナウイルス感染防止対策をとって実施します。来場の際はマスクの着用をお願いします。発熱や咳などの症状がある場合は、参加をお控えください。なお、状況により中止や延期とする場合があります。

区民借上保養施設

利用は区内在住の方に限ります。詳しくは、区ホームページまたは施設利用案内をご覧ください。

7月分ハガキ受付

5月1日(土)～8日(土)に申込専用ハガキで(消印有効・1グループ1枚)。

1人利用の場合、ハガキ受付での申し込みはできません。空室受付をご利用ください(ただし、利用できる日に制限があります)。

【施設を利用できない日】  
▽ホテル一宮シーサイドオートカ  
7月5日(月)・6日(火)・22日(木)・31日(土)

▽岸権旅館  
7月5日(月)～9日(金)

▽箱根パークス吉野  
7月7日(水)・8日(木)

▽思い出浪漫館  
7月7日(水)・21日(水)

【6月分空室受付】  
5月6日(木)は午前9時から電話のみ。

5月7日(金)から利用日の前日までは、午前8時30分から電話か窓口で(土・日曜日、祝日は電話のみ)。

【申込専用ハガキ・施設利用案内配布場所】  
区役所内旅行コーナー(区役所内郵便局上)、区政情報コーナー(区役所3階304番)、地域振興課(区役所4階405番)、区民事務所、区民サービスコーナー、地区センター、学び交

お知らせ

凡例

【日時】 会場  
【対象】 会場  
【定員】 会場  
【内容】 会場  
【申込方法】 会場  
【申込先】 会場  
【お問い合わせ先】 会場  
【費用】 会場  
【持ち物】 会場  
【担当課】 会場

流館、図書館  
【空室確認・申し込み・問い合わせ先】  
▽月・金曜日(午前8時30分～午後5時15分)  
※4月22日(木)・23日(金)は午前9時～午後4時  
旅行コーナー  
(区役所内郵便局上)  
☎03(5670)3861

▽土・日曜日、祝日(電話のみ。午前11時～午後5時)  
(※近畿日本ツーリスト首都圏 東京コールセンター)  
☎03(6844)0001  
※5月3日(月)・祝日～5日(水・祝)は旅行コーナー(☎03(5670)3861)へ。  
空室状況は、区ホームページからもご覧になれます。

【担当課】 地域振興課  
今後の区政運営に役立てるための重要な調査です。対象の方には調査票を郵送します。同封の返信用封筒で返送、またはインターネットで回答してください。調査結果を他の目的に利用することはありません。

【対象】 無作為に選ばれた区内在住20歳以上の方4千人  
【調査期間】 5月中旬～6月上旬  
【担当課】 政策企画課  
☎03(5654)8108

【食品に含まれる添加物の検査ができます】  
希望する食品の保存料、甘味料、着色料の検査ができます。

詳しくはお問い合わせください。  
【対象】 区内在住の方(食品関係業者を除く)  
【申込方法】 電話で。  
【申し込み・担当課】 生活衛生課  
☎03(3602)1242

7月4日(日)に行われる東京都議会議員選挙の立候補届出・選挙運動などの説明を行います。  
立候補を予定している方は必ず出席してください(代理出席可)。  
【日時】 5月19日(水) 午前9時30分～11時30分  
【会場】 区役所7階会議室  
【担当課】 選挙管理委員会事務局  
☎03(5654)8494

【募集内容】 字数15程度(記号など含む)で、投票参加を求めるもの・独創的で印象深いイメージのもの・自作で未発表のもの  
作品の著作権は区に属します。  
【募集案内配布場所】 区民

【名称・所在地】 ふれあ看護小規模多機能型居宅介護事業所(青戸5・30・15)  
【対象】 要介護1以上と認定された方29人  
【申し込み・問い合わせ先】 ふれあ看護小規模多機能型居宅介護事業所  
☎03(6662)9099

【赤十字運動月間です】  
赤十字社では、「赤十字会員(社員)募集運動」を実施しています。赤十字会員(社員)とは、赤十字の趣旨をご理解いただき、会費(赤十字活動資金)の負担にご協力いただける方のことです。集められた会費は、新型コロナウイルス感染症対策などのさまざまな事業に使われます。期間中、ご自宅に赤十字協賛委員(自治会の役員など)が伺いますので、ご理解とご協力をお願いします。

【空間放射線量の定点測定】  
4月に区内の空間放射線量測定を実施しました。測定結果は区ホームページに掲載しています。また、葛飾区安全・安心情報メールでも結果を配信します。  
【担当課】 環境課  
☎03(5654)8236

【子ども日は銭湯で葛蒲湯に入りませんか】  
区内の公衆浴場(銭湯)25カ所で葛蒲湯を行います。当日の入浴料は中学生以上の方は240円、小学生以下のお子さんは無料です。各銭湯の営業時間はホームページ(<https://katsushika1010.com>)をご覧ください。

【5月5日(水・祝)葛飾区浴場組合連合会(石倉)】  
☎03(3602)1447 担 商工振興課

【寅さん記念館イベント】  
ゴールデンウィーク音楽祭  
5月1日(土)～4日(火)・祝  
午後1時～1時40分・2時10分～2時50分  
素人落語会  
5月8日(土)午後1～3時

【山本亭イベント】  
ギターの調べ  
5月15日(土)午後1時～1時30分・2時～2時30分  
生田流 箏演奏  
5月16日(日)・23日(日)午後1～2時  
春琴会大正琴演奏会  
5月22日(土)午後1時30分～2時30分

【赤十字運動月間です】  
赤十字社では、「赤十字会員(社員)募集運動」を実施しています。赤十字会員(社員)とは、赤十字の趣旨をご理解いただき、会費(赤十字活動資金)の負担にご協力いただける方のことです。集められた会費は、新型コロナウイルス感染症対策などのさまざまな事業に使われます。期間中、ご自宅に赤十字協賛委員(自治会の役員など)が伺いますので、ご理解とご協力をお願いします。

このマークのあるものは、パソコン・携帯電話から電子申請で申し込みができます(一部、携帯電話からは申請できないものがあります)。場合抽選します。

【赤十字運動月間です】  
赤十字社では、「赤十字会員(社員)募集運動」を実施しています。赤十字会員(社員)とは、赤十字の趣旨をご理解いただき、会費(赤十字活動資金)の負担にご協力いただける方のことです。集められた会費は、新型コロナウイルス感染症対策などのさまざまな事業に使われます。期間中、ご自宅に赤十字協賛委員(自治会の役員など)が伺いますので、ご理解とご協力をお願いします。

【赤十字運動月間です】  
赤十字社では、「赤十字会員(社員)募集運動」を実施しています。赤十字会員(社員)とは、赤十字の趣旨をご理解いただき、会費(赤十字活動資金)の負担にご協力いただける方のことです。集められた会費は、新型コロナウイルス感染症対策などのさまざまな事業に使われます。期間中、ご自宅に赤十字協賛委員(自治会の役員など)が伺いますので、ご理解とご協力をお願いします。

【赤十字運動月間です】  
赤十字社では、「赤十字会員(社員)募集運動」を実施しています。赤十字会員(社員)とは、赤十字の趣旨をご理解いただき、会費(赤十字活動資金)の負担にご協力いただける方のことです。集められた会費は、新型コロナウイルス感染症対策などのさまざまな事業に使われます。期間中、ご自宅に赤十字協賛委員(自治会の役員など)が伺いますので、ご理解とご協力をお願いします。

【赤十字運動月間です】  
赤十字社では、「赤十字会員(社員)募集運動」を実施しています。赤十字会員(社員)とは、赤十字の趣旨をご理解いただき、会費(赤十字活動資金)の負担にご協力いただける方のことです。集められた会費は、新型コロナウイルス感染症対策などのさまざまな事業に使われます。期間中、ご自宅に赤十字協賛委員(自治会の役員など)が伺いますので、ご理解とご協力をお願いします。

【赤十字運動月間です】  
赤十字社では、「赤十字会員(社員)募集運動」を実施しています。赤十字会員(社員)とは、赤十字の趣旨をご理解いただき、会費(赤十字活動資金)の負担にご協力いただける方のことです。集められた会費は、新型コロナウイルス感染症対策などのさまざまな事業に使われます。期間中、ご自宅に赤十字協賛委員(自治会の役員など)が伺いますので、ご理解とご協力をお願いします。

【赤十字運動月間です】  
赤十字社では、「赤十字会員(社員)募集運動」を実施しています。赤十字会員(社員)とは、赤十字の趣旨をご理解いただき、会費(赤十字活動資金)の負担にご協力いただける方のことです。集められた会費は、新型コロナウイルス感染症対策などのさまざまな事業に使われます。期間中、ご自宅に赤十字協賛委員(自治会の役員など)が伺いますので、ご理解とご協力をお願いします。

【赤十字運動月間です】  
赤十字社では、「赤十字会員(社員)募集運動」を実施しています。赤十字会員(社員)とは、赤十字の趣旨をご理解いただき、会費(赤十字活動資金)の負担にご協力いただける方のことです。集められた会費は、新型コロナウイルス感染症対策などのさまざまな事業に使われます。期間中、ご自宅に赤十字協賛委員(自治会の役員など)が伺いますので、ご理解とご協力をお願いします。

【赤十字運動月間です】  
赤十字社では、「赤十字会員(社員)募集運動」を実施しています。赤十字会員(社員)とは、赤十字の趣旨をご理解いただき、会費(赤十字活動資金)の負担にご協力いただける方のことです。集められた会費は、新型コロナウイルス感染症対策などのさまざまな事業に使われます。期間中、ご自宅に赤十字協賛委員(自治会の役員など)が伺いますので、ご理解とご協力をお願いします。

【赤十字運動月間です】  
赤十字社では、「赤十字会員(社員)募集運動」を実施しています。赤十字会員(社員)とは、赤十字の趣旨をご理解いただき、会費(赤十字活動資金)の負担にご協力いただける方のことです。集められた会費は、新型コロナウイルス感染症対策などのさまざまな事業に使われます。期間中、ご自宅に赤十字協賛委員(自治会の役員など)が伺いますので、ご理解とご協力をお願いします。

【赤十字運動月間です】  
赤十字社では、「赤十字会員(社員)募集運動」を実施しています。赤十字会員(社員)とは、赤十字の趣旨をご理解いただき、会費(赤十字活動資金)の負担にご協力いただける方のことです。集められた会費は、新型コロナウイルス感染症対策などのさまざまな事業に使われます。期間中、ご自宅に赤十字協賛委員(自治会の役員など)が伺いますので、ご理解とご協力をお願いします。

【赤十字運動月間です】  
赤十字社では、「赤十字会員(社員)募集運動」を実施しています。赤十字会員(社員)とは、赤十字の趣旨をご理解いただき、会費(赤十字活動資金)の負担にご協力いただける方のことです。集められた会費は、新型コロナウイルス感染症対策などのさまざまな事業に使われます。期間中、ご自宅に赤十字協賛委員(自治会の役員など)が伺いますので、ご理解とご協力をお願いします。

かつしか昔話紙芝居

5月15日(土)午後1時30分～2時30分  
雪駄飛ばしコンテスト  
入館者が対象です(参加賞あり。1人1回)。  
5月29日(土)午後1時30分から・2時30分から(各回20分前から受付開始)

【担当課】 福祉管理課  
☎03(5654)8244

【山本亭イベント】  
ギターの調べ  
5月15日(土)午後1時～1時30分・2時～2時30分  
生田流 箏演奏  
5月16日(日)・23日(日)午後1～2時  
春琴会大正琴演奏会  
5月22日(土)午後1時30分～2時30分

【寅さん記念館イベント】  
ゴールデンウィーク音楽祭  
5月1日(土)～4日(火)・祝  
午後1時～1時40分・2時10分～2時50分  
素人落語会  
5月8日(土)午後1～3時

【赤十字運動月間です】  
赤十字社では、「赤十字会員(社員)募集運動」を実施しています。赤十字会員(社員)とは、赤十字の趣旨をご理解いただき、会費(赤十字活動資金)の負担にご協力いただける方のことです。集められた会費は、新型コロナウイルス感染症対策などのさまざまな事業に使われます。期間中、ご自宅に赤十字協賛委員(自治会の役員など)が伺いますので、ご理解とご協力をお願いします。

【赤十字運動月間です】  
赤十字社では、「赤十字会員(社員)募集運動」を実施しています。赤十字会員(社員)とは、赤十字の趣旨をご理解いただき、会費(赤十字活動資金)の負担にご協力いただける方のことです。集められた会費は、新型コロナウイルス感染症対策などのさまざまな事業に使われます。期間中、ご自宅に赤十字協賛委員(自治会の役員など)が伺いますので、ご理解とご協力をお願いします。

【赤十字運動月間です】  
赤十字社では、「赤十字会員(社員)募集運動」を実施しています。赤十字会員(社員)とは、赤十字の趣旨をご理解いただき、会費(赤十字活動資金)の負担にご協力いただける方のことです。集められた会費は、新型コロナウイルス感染症対策などのさまざまな事業に使われます。期間中、ご自宅に赤十字協賛委員(自治会の役員など)が伺いますので、ご理解とご協力をお願いします。

【赤十字運動月間です】  
赤十字社では、「赤十字会員(社員)募集運動」を実施しています。赤十字会員(社員)とは、赤十字の趣旨をご理解いただき、会費(赤十字活動資金)の負担にご協力いただける方のことです。集められた会費は、新型コロナウイルス感染症対策などのさまざまな事業に使われます。期間中、ご自宅に赤十字協賛委員(自治会の役員など)が伺いますので、ご理解とご協力をお願いします。

【赤十字運動月間です】  
赤十字社では、「赤十字会員(社員)募集運動」を実施しています。赤十字会員(社員)とは、赤十字の趣旨をご理解いただき、会費(赤十字活動資金)の負担にご協力いただける方のことです。集められた会費は、新型コロナウイルス感染症対策などのさまざまな事業に使われます。期間中、ご自宅に赤十字協賛委員(自治会の役員など)が伺いますので、ご理解とご協力をお願いします。

【赤十字運動月間です】  
赤十字社では、「赤十字会員(社員)募集運動」を実施しています。赤十字会員(社員)とは、赤十字の趣旨をご理解いただき、会費(赤十字活動資金)の負担にご協力いただける方のことです。集められた会費は、新型コロナウイルス感染症対策などのさまざまな事業に使われます。期間中、ご自宅に赤十字協賛委員(自治会の役員など)が伺いますので、ご理解とご協力をお願いします。

【赤十字運動月間です】  
赤十字社では、「赤十字会員(社員)募集運動」を実施しています。赤十字会員(社員)とは、赤十字の趣旨をご理解いただき、会費(赤十字活動資金)の負担にご協力いただける方のことです。集められた会費は、新型コロナウイルス感染症対策などのさまざまな事業に使われます。期間中、ご自宅に赤十字協賛委員(自治会の役員など)が伺いますので、ご理解とご協力をお願いします。

広告 内容については広告主にお問い合わせください。

雨漏検査!!

難解な雨漏りを即解決  
特殊検査液で雨漏り原因をピンポイント解明  
壁、天井のしみをみつけたらまず、ご一報下さい  
検査・修繕 無料見積  
修繕費の無駄はカット  
03-5876-5801  
株式会社サーベイ  
東京都葛飾区立石7-31-7

証明書自動交付サービスの利用停止のお知らせ

【日時】 5月1日(土)～5日(水・祝)の終日  
機器のメンテナンスのため、コンビニエンスストア(セブン・イレブン、ローソン、ファミリーマート、コミュニティ・ストア、ミニストップ)での電子証明書自動交付サービス(住民票の写し、印鑑登録証明書、特別区民税・都民税課税(非課税)証明書および納税証明書)を停止します。  
【担当課】 戸籍住民課 ☎03-5654-8192

審議会などの傍聴のお知らせ

基本構想・基本計画策定委員会(全体会)

新たに策定する葛飾区基本計画の検討を行います。  
【日時】 5月10日(月)午後2～3時  
【会場】 ウィメンズパル(立石5-27-1)  
【定員】 6人程度  
【申込方法】 4月27日(火)午前9時から電話で(先着順)。  
【申し込み・担当課】 政策企画課 ☎03-5875-6834



健康部(保健所)  
 (代)☎03-3602-1222  
 青戸4-15-14

青戸保健センター  
 ☎03-3602-1284  
 青戸4-15-14

金町保健センター  
 ☎03-3607-4141  
 金町4-18-19

新小岩保健センター  
 ☎03-3696-3781  
 西新小岩4-21-12

水元保健センター  
 ☎03-3627-1911  
 東水元1-7-3

**講座・講演会**  
 自然学習講座  
 水元公園の魚を観察しよう



☎5月8日(土)午後1～3時  
 (雨天決行)水元公園内水元小合溜池  
 小学生以上の方20人(小学3年生以下は保護者同伴)持長靴や濡れ履きなど服装など方4月27日(火)午前9時～4月29日(木・祝)午後5時に電話で(多数抽選)申水元かわせみの里☎03(3627)5201担環境課

**オンラインセミナー**  
 売上アップにつながるアンケート活用術

アンケート結果の効果的な活用方法をオンライン会議システム「Zoom」で学びます。  
 ☎5月29日(土)午後2～4時  
 30人程度方4月27日(火)午前9時から電子申請で(先着順)担立石図書館☎03(3696)4451

**オンラインで学ぶ**  
 認知症サポーター養成講座

認知症の方や家族が地域で安心して暮らせるよう、認知症を正しく理解します。オンライン会議システム  
 ☎5月20日(木)午前10時～正午午後1～3時。いずれも同じ内容です。会かつしかオンラインプラザ(立

「Zoom」を使用します。  
 ☎5月22日(土)午後2時～3時30分  
 区内在住・在勤・在学の方12人方4月27日(火)午前9時から電話かメール(認知症サポーター)住所・氏名・電話番号を記入して(先着順)申高齢者総合相談センター堀切☎03(3697)7815houka  
 tsuhokiri2@ms.gr.jp  
 高齢者支援課

**文化芸術講座**  
 短歌講座

「色」を詠った名歌の講話と詠作品に対する指導を行います。  
 ☎5月29日(土)午後1時30分～4時  
 亀有地区センター(亀有3・26・1)リリオ館7階  
 定40人師和田沙都子氏(短歌人)方原稿用紙に「色」を詠った自作の短歌1首と、住所・氏名・電話番号を書いた紙、郵便小為替400円分を同封して、5月7日(金)必着までに郵送で。申問125・051新宿6・2・1・812村田方(葛飾短歌会事務局)☎03(3607)0636担生涯学習課



**エコ手芸**  
 傘布でしじみ巾着作り

☎5月20日(木)午前10時～正午午後1～3時。いずれも同じ内容です。会かつしかオンラインプラザ(立石1・9・1)区内在住・在勤・在学16歳以上の方各回5人費500円持裁縫道具など方往復ハガキに「しじみ巾着作り」住所・氏名(フリガナ)・電話番号・希望時間を書いて、5月7日(金)必着まで(多数抽選)申問124・055葛飾区役所リサイクル清掃課☎03(5654)8273

**管弦楽団**  
 定期演奏会へご招待

☎6月6日(日)午後2時開演  
 区内在住の小学生以上の方50人(曲目/序曲「我が家」、交響曲第6番「田園」など)方往復ハガキに住所・氏名(フリガナ)・年齢・電話番号・参加人数(2人まで)を書いて、5月14日(金)必着まで(多数抽選)申問125・052柴又3・2・5・603幸重方(葛飾フィルハーモニー管弦楽団事務局)広報係)会かつしかシンフォニーヒルズ(立石6・33・1)☎03(5670)2233担文化国際課

**成年後見制度講演会**

認知症や知的・精神障害のある方の権利を守る法定後見制度と任意後見制度のポイントや活用方法をお話しします。  
 ☎6月15日(火)午後2～4時  
 新小岩北地区センター(東新小岩6・21・1)区内在住の方20人程度方4月27日(火)午前9時から電話で(先着順)申葛飾区成年後見センター☎03(5672)2833担福祉管理課

**凡例**  
 日日時 会場 対象 定員 内容 講師 費用 持ち物  
 保育 他その他 方申込方法 申込先 問い合わせ先 担当課

**休日応急診療 必ず事前に電話の上、マスク着用で受診してください。**

中学生以下の方が受診する際は、保護者の同伴をお願いします。  
 車で来診される場合は、診療所の駐車場または近隣の有料駐車場をご利用ください。  
**◆医療機関などの案内**  
 東京都医療機関案内サービスひまわり ☎03-5272-0303  
 東京消防庁救急相談センター(24時間対応) ☎#7119または☎03-3212-2323  
 本田消防署 ☎03-3694-0119/金町消防署 ☎03-3607-0119  
**◆平日夜間診療所(小児科)**  
 平日夜間子どもクリニック(東金町1-22-1金町地区センター内金町休日応急診療所)  
 ☎03-3627-0022 (受付時間)月～金曜日 午後7時30分～9時45分  
**◆休日診療所(内科・小児科)**  
 金町休日応急診療所(東金町1-22-1金町地区センター内) ☎03-3627-0022  
 (受付時間)日曜日・祝日  
 午前10時～11時30分、午後1時～3時30分、5時～9時30分  
 土曜日 午後5時～9時30分  
 ※休日診療所ではインフルエンザ、溶連菌などの迅速検査、新型コロナウイルス感染症のPCR検査は行っていません。  
 ※立石休日応急診療所は休診しています。

**◆休日当番医(受付時間)午前9時～11時30分、午後1時～4時30分**

月日	医療機関名	診療科目	所在地	電話番号
4/25	新葛飾ロイヤルクリニック	内	堀切2-66-17	03-3697-8333
	大山クリニック	内、消、循、小	堀切1-41-9	03-3692-1314
	葛飾にいじゅくクリニック	内、消、内、皮	新宿6-2-15	03-3600-7060
	渡辺昭医院	内、胃	新小岩2-19-15-1階	03-3651-6500
	茅野外科内科	外	西亀有2-37-3	03-3602-0357
	黒木整形外科内科クリニック	整、内、外、放、リハ	細田3-29-15	03-3672-9611
4/29	ヴィナシス金町内科クリニック	内、胃	金町6-2-1-2階	03-5876-9416
	やたクリニック	内、外、胃	新小岩1-18-6	03-5661-1505
	佐久間医院	耳鼻咽喉	東新小岩1-7-10	03-3694-3811
	小宅産婦人科医院	産婦	西水元1-29-17	03-3609-0415
	たしる整形外科	整、リハ	東金町2-4-18	03-5660-7611
	協立整形	整、内	白鳥3-13-13	03-3602-5261
5/2	吉崎医院	内	金町2-9-14	03-3607-3870
	阿久津医院	内	高砂2-30-21	03-3659-1123
	茅野外科内科	外	西亀有2-37-3	03-3602-0357
	菊島小児科医院	小	東立石3-24-16	03-3697-1556
	小宅産婦人科医院	産婦	西水元1-29-17	03-3609-0415
	かつしか江戸川病院	整	高砂3-27-13	03-3672-1046
5/3	新葛飾ロイヤルクリニック	内	堀切2-66-17	03-3697-8333
	ヴィナシス金町内科クリニック	内、胃	金町6-2-1-2階	03-5876-9416
	南塚医院	内、循、胃	東新小岩4-3-3	03-5698-3688
	伊藤メディカルクリニック	内、内、麻	堀切4-57-5	03-3602-4205
	佐久間医院	耳鼻咽喉	東新小岩1-7-10	03-3694-3811
	南郷外科・整形外科医院	整	堀切3-17-13	03-3691-1613
5/4	吉崎医院	内、小	金町2-9-14	03-3607-3870
	いしかわクリニック	内、胃、外	西新小岩4-37-3	03-3691-3715
	南塚医院	内、循、胃	東新小岩4-3-3	03-5698-3688
	茅野外科内科	外	西亀有2-37-3	03-3602-0357
	土屋クリニック	産婦	高砂8-25-1	03-3607-2203
	真田整形外科	整、リハ	東新小岩7-15-10	03-3692-9161
5/5	いしかわクリニック	内、胃、外	西新小岩4-37-3	03-3691-3715
	やたクリニック	内、外、胃	新小岩1-18-6	03-5661-1505
	菊島小児科医院	小	東立石3-24-16	03-3697-1556
	なかむら耳鼻科小児科	耳鼻咽喉	柴又1-41-11-1階	03-5648-8741
	佐久間医院	耳鼻咽喉	東新小岩1-7-10	03-3694-3811
	真田整形外科	整、リハ	東新小岩7-15-10	03-3692-9161

**◆休日歯科当番医(診療時間)午前9時～午後4時**

月日	医療機関名	所在地	電話番号
4/25	八木歯科医院	金町4-18-4	03-3600-7682
	嶋田歯科医院	東立石3-34-5	03-3691-1331
4/29	金子歯科医院	金町4-18-10	03-3600-7085
	萩原歯科医院	東立石3-29-17	03-3695-2615
5/2	丸山歯科医院	金町5-31-15-2階	03-3627-3565
	小野内歯科医院	東立石3-15-2	03-3691-6066
5/3	ヴィナシスデンタルクリニック	金町6-2-1-2階	03-5648-2170
5/4	よつば歯科医院	立石4-8-1	03-3696-8868
5/5	酒井歯科医院	柴又1-12-15	03-3609-0468
	しらはら歯科	東立石2-8-14	03-3694-1355
5/5	プロッサムデンタルオフィス	東金町1-42-3-4階	03-5876-5506
	まさこデンタルクリニック	宝町1-22-3	03-5671-2081

**◆休日当番接骨院(開院時間)午前9時～午後5時**

月日	接骨院名	所在地	電話番号
4/25	口イヤル整骨院	お花茶屋2-1-4	03-3604-3354
	おぐら整骨院	新小岩1-40-11	03-3674-8533
4/29	丸山接骨院	青戸5-20-12	03-3601-8223
	ブラボー整骨院	新小岩1-56-5-1階	03-6874-8852
5/2	土屋整骨院	亀有4-31-18	03-3603-3229
	サシ整骨院	堀切3-3-1	03-3697-9928
5/3	萩原整骨院	立石1-16-3	03-3691-6171
	坂内接骨院	西水元1-23-18	03-3607-3710
5/4	津久井整骨院	小菅1-19-3	03-3602-0459
	たなか接骨院	四つ木4-15-3	03-3693-5388
5/5	かえで整骨院	亀有2-59-8-1階	03-3690-7507
	北原接骨院	西新小岩4-2-5	03-3692-8129

**◆休日対応薬局(開局時間)午前9時～午後5時30分**

月日	薬局名	所在地	電話番号
4/25	おおうら薬局第一支店	立石7-6-1	03-3694-0435
	お吉田薬局	新小岩2-30-1	03-3651-7162
4/29	なみの花薬局青戸店	青戸6-17-17	03-5629-5862
	ミサワ薬局新小岩北口店	東新小岩1-7-10	03-5654-9511
	秋山の調剤薬局	堀切5-20-9	03-3601-2540
	なみの花薬局三丁目店	金町6-2-1-2階	03-3609-8301
	秋山の調剤薬局第三支店	小菅2-20-13	03-3603-0301
	しらの調剤薬局	白鳥3-12-1	03-3604-8267
5/2	いおおうら薬局第一支店	立石7-6-1	03-3694-0435
	ろは薬局	金町2-9-14	03-6231-3523
	プライム薬局亀有店	亀有5-21-8-103	03-5682-7060
	みどり東薬局	東立石3-21-7	03-5654-2884
	秋山の調剤薬局第二支店	堀切4-58-24	03-3690-5377
	秋山の調剤薬局第三支店	小菅2-20-13	03-3603-0301
5/3	秋山の調剤薬局三丁目店	堀切3-17-15	03-3693-8970
	なみの花薬局金町店	金町6-2-1-2階	03-3609-8301
	ミサワ薬局新小岩北口店	東新小岩1-7-10	03-5654-9511
	いおおうら薬局第一支店	立石7-6-1	03-3694-0435
	ろは薬局	金町2-9-14	03-6231-3523
	新小岩調剤薬局	東新小岩7-15-11	03-3693-4193
5/4	いおおうら薬局第一支店	立石7-6-1	03-3694-0435
	ろは薬局	金町2-9-14	03-6231-3523
	新小岩調剤薬局	東新小岩7-15-11	03-3693-4193
	水戸薬局本店	高砂5-36-7	03-3607-2562
	秋山の調剤薬局	堀切5-20-9	03-3601-2540
	エーエス薬局	西新小岩4-37-14	03-3694-0939
5/5	ミサワ薬局新小岩北口店	東新小岩1-7-10	03-5654-9511
	秋山の調剤薬局第三支店	小菅2-20-13	03-3603-0301
	しらくま薬局	柴又1-41-10	03-6231-3672
	みどり東薬局	東立石3-21-7	03-5654-2884
	エーエス薬局	西新小岩4-37-14	03-3694-0939
	新小岩調剤薬局	東新小岩7-15-11	03-3693-4193

このマークのあるものは、パソコン・携帯電話から電子申請で申し込みができます(一部、携帯電話からは申請できないものがあります)。  
 「全〇回」とある講座は、全ての日程に参加してください。費用の記載がない事業は無料です。多数抽選の記載がある事業は、定員を超えた場合抽選します。ハガキファクスによる申し込みは原則1人1枚です。詳しくは区ホームページをご覧ください。



# 東京2020オリンピック・パラリンピック競技大会 葛飾区ゆかりの トップアスリート 日本代表決定!

開催日程  
**オリンピック**  
 7月23日(金)～8月8日(日)  
**パラリンピック**  
 8月24日(火)～9月5日(日)



葛飾区ゆかりのトップアスリートに認定されている4選手が、東京2020大会への出場を決めました。メダル獲得に向けての熱い戦いをみんなで応援しましょう!

【担当課】生涯スポーツ課 ☎03-3691-7111

**柔道 100kg級**  
**決定**



**ウルフ アロン選手**  
 1996年2月25日生まれ  
 小松南小学校出身。得意技は大内刈り

**競泳200m自由形 4×200mリレー**  
**決定**



**松元克央選手**  
 1997年2月28日生まれ  
 東水元小学校・常盤中学校出身

**競泳100・200m平泳ぎ 女子4×100mメドレーリレー**  
**決定**



**渡部香生子選手**  
 1996年11月15日生まれ  
 堀切小学校出身

**パラアーチェリー 男子個人(W1クラス)**  
**決定**



**大山晃司選手**  
 1991年10月21日生まれ  
 葛飾区アーチェリー協会・警視庁所属

## おうちで作ろう! 元気食堂メニュー

【担当課】健康づくり課 ☎03-3602-1268

今が旬

### かぶの梅おかか和え

春のかぶは、やわらかくてみずみずしいのが特徴です。梅の酸味とおかかの旨味でさっぱりとおいしくいただけます。



**ポイント**  
 ◎かぶの根に含まれているビタミンCは、熱に弱いので、生で食べることで効率的に摂取できます。  
 ◎かぶの葉・茎にはビタミンKと葉酸が豊富に含まれています。葉も捨てずにゆでると、汁物の具などに無駄なく使えます。

### 【作り方】

- ①かぶの根はスライサーで薄切りにし、茎は3mmに切る。
- ②ボウルに①を入れ塩もみし、5分ほど置く。
- ③調味料Aをよく混ぜ合わせる。
- ④②を絞って水気を切り、砂糖をまぶしてよく和える。
- ⑤④に③を加え、和える。

### 【材料】2人分

- かぶ(茎がついたもの) ..... 1個(120g)
- 塩 ..... 少々
- 砂糖 ..... 小さじ2/3
- ▶ 梅肉(チューブ) 小さじ2/3
- ▶ A しょうゆ ..... 少々
- ▶ かつおぶし ..... 少々

【栄養成分表示】 1人分  
 エネルギー16kcal たんぱく質0.7g 脂質0.1g 炭水化物3.7g 食塩相当量0.6g

献立作成：東京聖栄大学

## 粗大ごみの収集と持ち込みには申し込みが必要です

【担当課】リサイクル清掃課

高さ・幅・奥行の一边が30cmを超える大型のごみ(家具・自転車など)は粗大ごみとなります。

連休中や連休明けは電話が大変混み合います。インターネットでは24時間申し込みが可能ですので、ぜひご利用ください。

### 【申込受付】

- ▷電話/午前8時～午後7時 ☎03-5296-4400
- ▷インターネット/24時間

<https://sodai.tokyokankyo.or.jp>

### 申込手順

①粗大ごみの大きさを測り、電話かインターネットで申し込む(大きさや材質により受け付けできない場合があります)。

### ②排出方法を選択する。

- ▶収集の場合 排出場所は、玄関先や門前など屋外で道路に面した場所にしてください(建物の中からは収集できません)。
- ▶持ち込みの場合 持込ステーションを指定する(葛飾西(奥戸)か葛飾東(東水元)のいずれかを指定してください)。

### ③収集日を選択する。

#### 排出手順

- ①料金分の粗大ごみ処理券を購入し、収集日と氏名または受付番号を記入する。
- ②粗大ごみそれぞれに、料金分の粗大ごみ処理券を貼り付ける。
- ③粗大ごみを排出する。
  - ▶収集の場合 当日の午前8時までに、指定した排出場所に出す。
  - ▶持ち込みの場合 当日の午前8時～午後4時までの間に本人確認書類(健康保険証など)を持参して、指定した持込ステーションに持ち込む。

広告 内容については広告主にお問い合わせください。

おかげさまで 葛飾江戸川で **創業56年** 見積無料  
 プロによる確かな技術力。  
**車検を受けるなら 京葉オートライフ!!**  
 「広報かつしか」をご持参の上、車検予約または車検入庫していただいたお客様に!  
**BOXティッシュプレゼント! 5箱**  
 京葉オートライフ 奥戸営業所  
 東京都葛飾区奥戸3-24-7 詳しくはHPで  
 ☎03-3696-1201 <https://www.keiyoauto.co.jp/>