

平成20年度

ひとりぐらし高齢者実態調査報告書

葛飾区民生委員児童委員協議会

葛飾区福祉部福祉管理課

は し が き

民生委員・児童委員の皆様のご多大なご理解、ご協力のもとに実施いたしました、ひとりぐらし高齢者実態調査の結果がまとまりましたのでご報告いたします。

ひとりぐらし高齢者実態調査は3年ごとに実施しております。

今回の調査におきましては、ひとりぐらしの高齢者が住み慣れた地域で安心して暮らし続けられるよう地域全体で支えあい、見守る仕組みとして、平成15年度から開始した「かつしか・あんしんネット」の利用意向を、区内全域で同時に調査いたしました。このため、民生委員・児童委員の皆様には、大変な時間と労力をおかけすることになりましたが、調査対象となった多くの方々からはご理解をいただけたものと考えております。

今回の調査結果は、民生委員・児童委員の皆様の日頃の相談・支援活動に役立てていただくとともに、区としても今後の高齢者施策の検討資料として活用してまいります。

関係機関におかれましても、葛飾区のひとりぐらし高齢者の実態をご理解いただき、本報告書を執務の参考としてご利用いただければ幸いに存じます。

末筆となりますが、お忙しい中、調査にご協力いただきました民生委員・児童委員の皆様、そして回答にご協力いただきました区民の皆様に厚く御礼申し上げます。

平成20年11月

葛飾区福祉部福祉管理課

目 次

	ページ
調査の概要	1
1 調査の目的	4 調査期間
2 実施方法	5 調査区域
3 調査対象者（ひとりぐらし高齢者）	6 調査項目
調査の結果	
1 ひとりぐらし高齢者数	2 ~ 5
(1) ひとりぐらし高齢者の推移	
(2) ひとりぐらし高齢者の割合	
(3) 性別、年齢別ひとりぐらし高齢者	
(4) 地区別ひとりぐらし高齢者	
2 住居の状況	6
3 収入状況(複数回答)	7
4 子供の有無	8
5 近隣との交流の状況	9
6 介護保険の認定状況	10
7 福祉や介護の情報入手方法(複数回答)	11
8 散歩や買い物など外出の頻度	12
9 健康状態	13
10 日常生活の状況	14
調査の集計表	15 ~ 23
1 住居の状況	6 福祉や介護の情報入手方法（複数回答）
2 収入状況（複数回答）	7 散歩や買い物など外出の頻度
3 子供の有無	8 健康状態
4 近隣との交流の状況	9 日常生活の状況
5 介護保険の認定状況	
参 考	24 ~ 26
ひとりぐらし高齢者実態調査結果年度別集計表	

調査の概要

1 調査の目的

65歳以上のひとりぐらし高齢者の生活実態を調査し、民生委員・児童委員による日頃の相談・支援活動に役立てるとともに、葛飾区の今後の高齢者施策を検討するための資料として活用する。

2 実施方法

民生委員・児童委員に「ひとりぐらし高齢者台帳」により訪問聴き取り調査を委託して実施。

3 調査対象者（ひとりぐらし高齢者）

昭和18年5月1日以前に出生（65歳以上）の住民基本台帳及び外国人登録原票の単身世帯（25,021人）のうち、起居をともにする家族などがいない方（事実上単身の方）。

次の方も「ひとりぐらし高齢者」に含むものとする。

日中は介護等で親族がいるが、夜になると帰宅してしまう。

同じ敷地に住んでいるが、棟が分かれている。

同じマンション、アパートに住んでいるが、部屋番号が違う。

4 調査期間

平成20年5月7日（水）～6月30日（月）

5 調査区域

葛飾区全域

6 調査項目

- | | |
|-----------------|-------------------|
| (1) 世帯区分 | (7) 福祉や介護の情報入手方法 |
| (2) 住居 | (複数回答可) |
| (3) 収入状況（複数回答可） | (8) 散歩や買い物など外出の頻度 |
| (4) 子供 | (9) 健康状態 |
| (5) 近隣交流 | (10) 日常生活 |
| (6) 介護保険認定 | |

調査の結果

1 ひとりぐらし高齢者数

(1) ひとりぐらし高齢者の推移

今回（平成20年度）の調査は、前回（平成17年度）の調査と同様、「かつしか・あんしんネット」と合わせて実施した関係から「ひとりぐらし高齢者」の定義を「65歳以上の住民基本台帳及び外国人登録原票の単身世帯（25,021人）のうち、起居をともにする家族などがいない方（事実上単身の方）」として、「日中は介護等で親族がいるが、夜になると帰宅してしまう」、「同じ敷地に住んでいるが、棟が分かれている」、「同じマンション、アパートに住んでいるが部屋番号が違う」という人も含めることとした。

平成20年度のひとりぐらし高齢者数は13,698人で、前回の12,304人から1,394人増えている。

第1表 ひとりぐらし高齢者の推移

年度	ひとりぐらし高齢者	対65歳以上高齢者人口比	65歳以上高齢者人口
4	4,391人	8.6%	50,921人
5	4,712人	8.8%	53,348人
6	5,055人	9.1%	55,739人
7	5,250人	9.0%	58,246人
8	5,287人	8.9%	59,484人
9	5,298人	8.5%	62,555人
10	5,593人	8.6%	64,967人
13	6,332人	8.6%	73,555人
16	11,843人	14.5%	81,938人
17	12,304人	14.6%	84,409人
20	13,698人	14.8%	92,590人

「ひとりぐらし高齢者」の定義

平成13年度までの調査：起居をともにする家族がなく、しかも近隣（おおむね500m以内）に常時その方の様子を知りうる親族（2親等以内の血族）がいない方（事実上単身世帯の方）

平成16年度以降の調査：65歳以上で起居をともにする家族などがいない方（事実上単身の方）
次の方も「ひとりぐらし高齢者」に含む

日中は介護等で親族がいるが、夜になると帰宅してしまう。

同じ敷地に住んでいるが、棟が分かれている。

同じマンション、アパートに住んでいるが、部屋番号が違う。

(2) ひとりぐらし高齢者の割合

65歳以上高齢者は、区総人口の20.8%であるのに対して、ひとりぐらし高齢者は区総人口の3.0%、65歳以上高齢者の14.8%を占めている。その内訳は男性が4,201人、女性が9,497人で女性が男性の2.26倍となっている。

男性は、65歳以上高齢者の9人に1人が、女性は、65歳以上高齢者の6人に1人がひとりぐらしをしている。

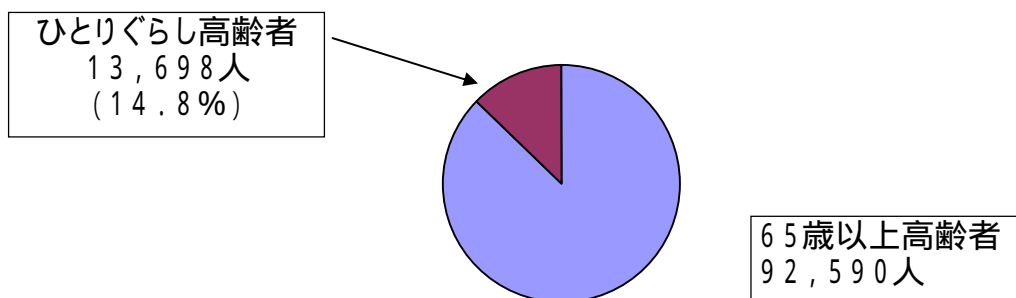
第2表 ひとりぐらし高齢者の割合

		対区総人口比	対65歳以上高齢者人口比
区総人口	443,859人	100%	——
男性	222,672人	50.2%	——
女性	221,187人	49.8%	——
65歳以上高齢者人口	92,590人	20.8%	100%
男性	39,684人	8.9%	42.9%
女性	52,906人	11.9%	57.1%
ひとりぐらし高齢者	13,698人	3.0%	14.8%
男性	4,201人	0.9%	4.5%
女性	9,497人	2.1%	10.3%
ひとりぐらしでない高齢者世帯(1)	606人	0.1%	0.7%
不明・その他(2)	10,717人	2.4%	11.6%

「区総人口」、「65歳以上高齢者人口」は、平成20年5月1日現在

- 「ひとりぐらしでない高齢者世帯」とは、2人以上の65歳以上の高齢者だけで住んでいる方
- 「不明・その他」とは、次の方
 - 65歳未満の方と同居している方
 - 入院中の方や特別養護老人ホーム等の施設に入所している方
 - 調査期間中不在の方
 - 転出、死亡又は不明の方

第1図 高齢者人口に占めるひとりぐらし高齢者の割合



(3) 性別、年齢別ひとりぐらし高齢者

性別で全体をみると、ひとりぐらし高齢者の69.3%が女性で、30.7%が男性である。

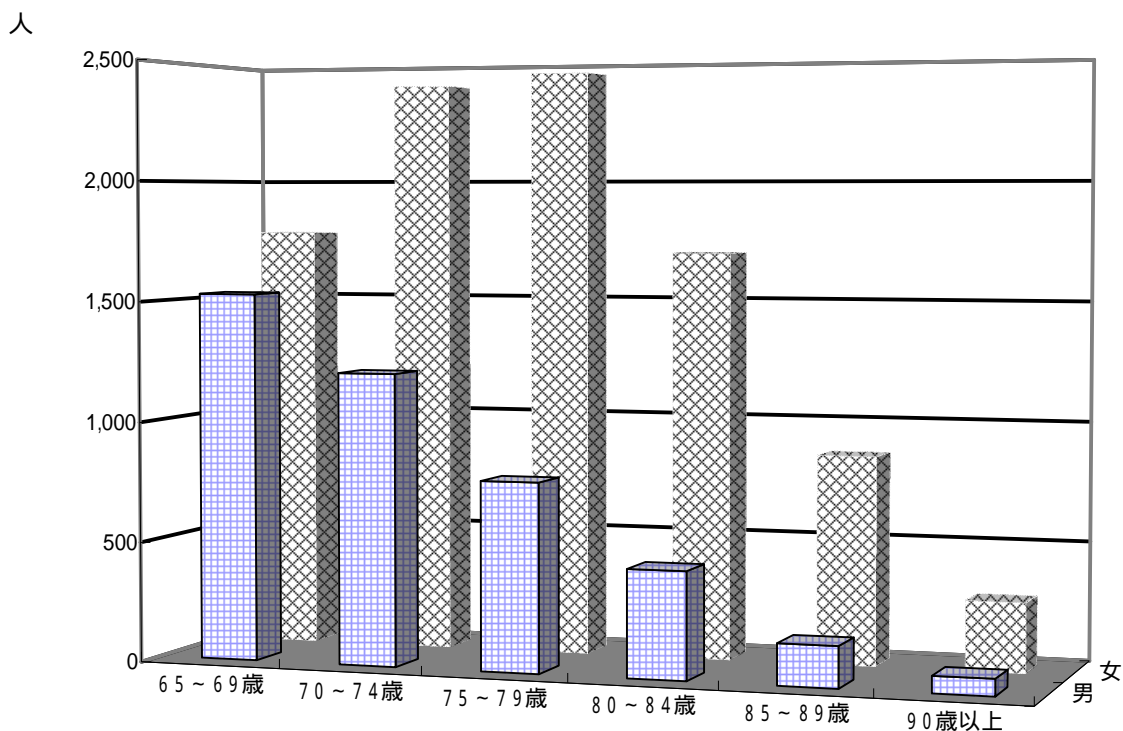
年齢別でみると、70～74歳が3,614人と最も多く、次いで65～69歳が3,309人、75～79歳が3,236人となっている。

性別でみると、男性は65歳～69歳が1,530人と最も多く、次いで70～74歳が1,209人となっている。女性では75～79歳が2,456人で最も多く、次いで70～74歳が2,405人となっている。

第3表 性別、年齢別ひとりぐらし高齢者

年齢	性別		計	
	男性	女性	男性	女性
65～69歳	1,530人 11.2%	1,779人 13.0%	3,309人 24.2%	
70～74歳	1,209人 8.8%	2,405人 17.6%	3,614人 26.4%	
75～79歳	780人 5.7%	2,456人 17.9%	3,236人 23.6%	
80～84歳	443人 3.2%	1,700人 12.4%	2,143人 15.6%	
85～89歳	170人 1.3%	868人 6.3%	1,038人 7.6%	
90歳以上	69人 0.5%	289人 2.1%	358人 2.6%	
計	4,201人 30.7%	9,497人 69.3%	13,698人 100.0%	

第2図 性別、年齢別ひとりぐらし高齢者



(4) 地区別ひとりぐらし高齢者

65歳以上の高齢者数が最も多いのが堀切地区で6,785人、次いで青戸地区、柴又地区と続く。逆に最も少ないのがお花茶屋地区で1,492人、次いで東水元地区、宝町地区と続く。

ひとりぐらし高齢者数が最も多いのが堀切地区で1,065人、次いで亀有地区、高砂地区と続く。逆にひとりぐらし高齢者数が最も少ないのが東水元地区で182人、次いで西水元地区、水元地区と続く。

65歳以上の高齢者数に占めるひとりぐらし高齢者数の割合が最も高いのが東堀切地区で18.8%、次いで亀有地区、金町地区と続く。逆に65歳以上の高齢者に占めるひとりぐらし高齢者数の割合が最も低いのが西水元地区で7.4%、次いで水元地区、細田地区と続く。

第4表 地区別ひとりぐらし高齢者

地区	65歳以上の高齢者数 (A)			ひとりぐらし高齢者数 (B)			ひとりぐらし高齢者の割合 (B/A)		
	計(人)	男性(人)	女性(人)	計(人)	男性(人)	女性(人)	計(%)	男性(%)	女性(%)
立石	4,627	2,002	2,625	702	217	485	15.2	10.8	18.5
東立石	2,377	1,024	1,353	387	128	259	16.3	12.5	19.1
四つ木	2,783	1,222	1,561	389	130	259	14.0	10.6	16.6
東四つ木	3,033	1,302	1,731	446	145	301	14.7	11.1	17.4
宝町	1,580	711	869	219	86	133	13.9	12.1	15.3
堀切	6,785	2,882	3,903	1,065	329	736	15.7	11.4	18.9
東堀切	1,908	822	1,086	358	119	239	18.8	14.5	22.0
小菅	1,847	789	1,058	282	74	208	15.3	9.4	19.7
お花茶屋	1,492	649	843	237	72	165	15.9	11.1	19.6
白鳥	2,046	884	1,162	290	100	190	14.2	11.3	16.4
亀有	4,923	2,002	2,921	907	267	640	18.4	13.3	21.9
西亀有	2,878	1,225	1,653	462	150	312	16.1	12.2	18.9
青戸	5,179	2,130	3,049	720	210	510	13.9	9.9	16.7
新小岩	3,148	1,326	1,822	541	181	360	17.2	13.7	19.8
東新小岩	4,110	1,844	2,266	566	207	359	13.8	11.2	15.8
西新小岩	3,805	1,638	2,167	564	180	384	14.8	11.0	17.7
奥戸	4,008	1,816	2,192	537	189	348	13.4	10.4	15.9
高砂	4,902	2,038	2,864	854	223	631	17.4	10.9	22.0
鎌倉	2,850	1,230	1,620	419	127	292	14.7	10.3	18.0
細田	2,064	919	1,145	214	63	151	10.4	6.9	13.2
柴又	4,973	2,118	2,855	692	203	489	13.9	9.6	17.1
新宿	2,789	1,183	1,606	447	104	343	16.0	8.8	21.4
金町	3,489	1,415	2,074	634	166	468	18.2	11.7	22.6
東金町	4,782	2,017	2,765	777	220	557	16.2	10.9	20.1
水元	2,296	1,044	1,252	189	57	132	8.2	5.5	10.5
東水元	1,574	689	885	182	70	112	11.6	10.2	12.7
南水元	3,178	1,381	1,797	432	115	317	13.6	8.3	17.6
西水元	2,502	1,082	1,420	186	69	117	7.4	6.4	8.2
計	91,928	39,384	52,544	13,698	4,201	9,497	14.9	10.7	18.1

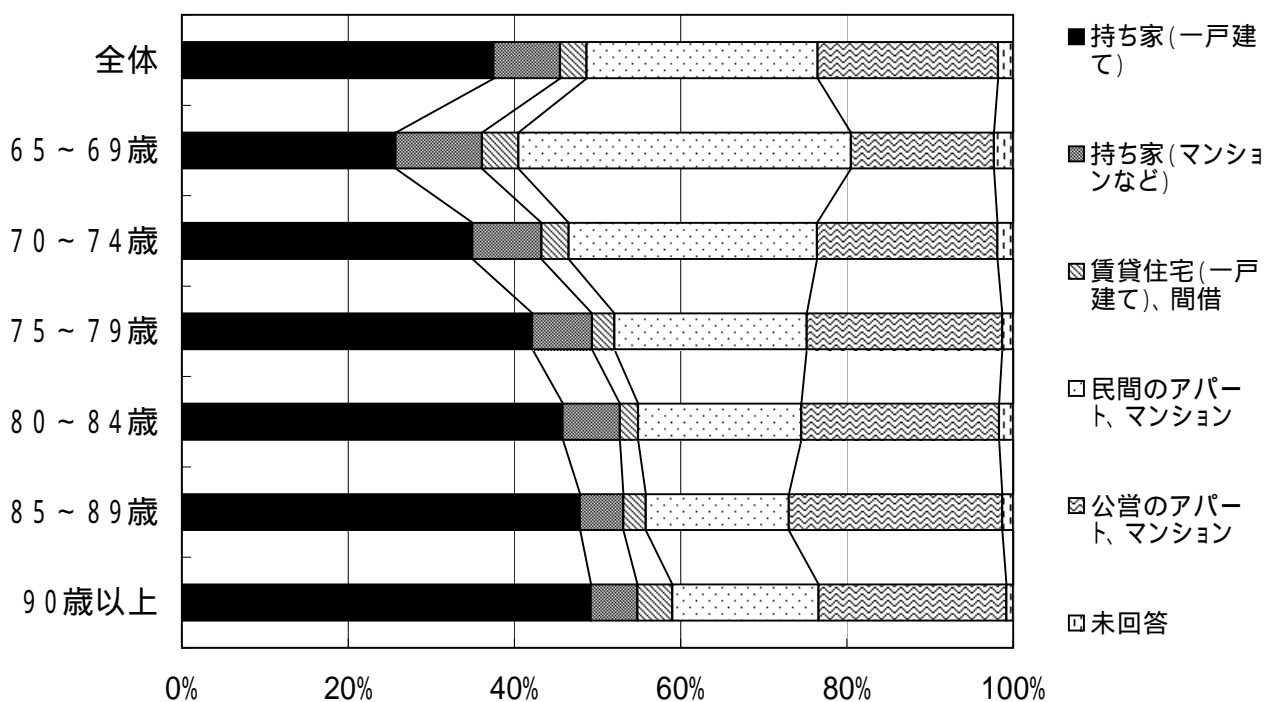
「65歳以上の高齢者数」は5月1日現在。(外国人登録者は含まれていない)

2 住居の状況

住居の状況を見ると、65歳～69歳の方は「民間のアパート、マンション」の割合が最も多く、次いで「持ち家（一戸建て）」となっている。70歳以上の方は「持ち家（一戸建て）」が最も多くなっている。75歳以上の人では第2位が「公営のアパート、マンション」、第3位が「民間のアパート、マンション」となっている。

性別で見ると、女性は「持ち家（一戸建て）」が41.8%と最も多いのに対して、男性は「民間のアパート、マンション」が43.2%と最も多く、次いで「持ち家（一戸建て）」が27.7%となっている。

第3図 住居の状況



第5表 住居の状況

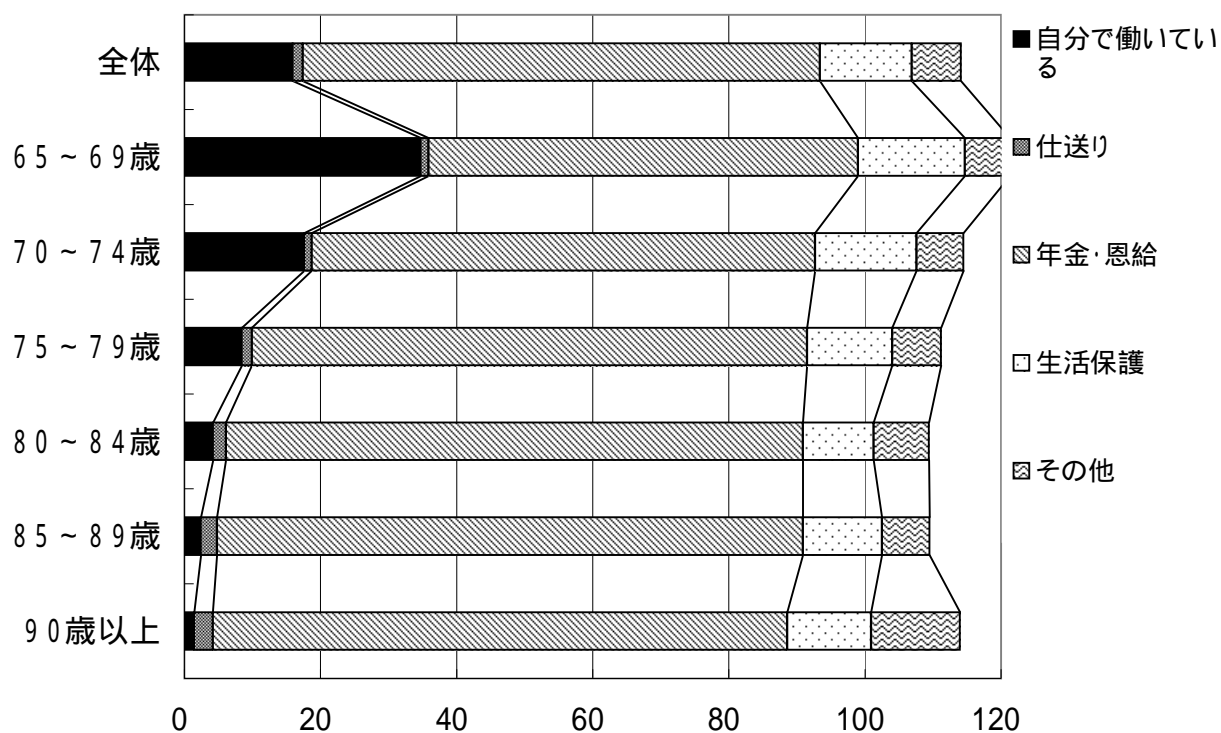
		持ち家 (一戸建て)	持ち家 (マンション など)	賃貸住宅 (一戸建 て)、間借	民間の アパート、 マンション	公営の アパート、 マンション	未回答	
		人数	%	%	%	%	%	
全体		13,698	37.5	8.0	3.2	27.8	21.7	1.8
年齢別	65～69歳	3,309	25.7	10.4	4.4	40.0	17.2	2.3
	70～74歳	3,614	35.0	8.3	3.3	29.9	21.7	1.9
	75～79歳	3,236	42.1	7.2	2.7	23.1	23.5	1.3
	80～84歳	2,143	45.8	6.9	2.2	19.6	23.8	1.7
	85～89歳	1,038	47.9	5.2	2.7	17.2	25.7	1.3
	90歳以上	358	49.2	5.6	4.2	17.6	22.6	0.8
性別	男性	4,201	27.7	5.9	4.5	43.2	16.0	2.7
	女性	9,497	41.8	8.9	2.7	21.0	24.2	1.4

3 収入状況（複数回答）

ひとりぐらし高齢者の76.0%が「年金・恩給」を受給しており、女性の81.6%、男性の63.4%が受給している。

また「自分で働いている」と答えた人は、全体の15.9%で、男性が23.3%、女性が12.6%となっている。年齢別で見ると、65～69歳までの34.7%、70～74歳までの17.6%が「自分で働いている」と答えている。「生活保護」を受給しているのは、全体の13.5%で、男性の20.9%、女性の10.2%が受給している。年齢別の受給者は、10.4%～15.7%で、年齢によって大きな差があるとはいえない。

第4図 収入状況（複数回答）



第6表 収入状況（複数回答）

		自分で働いている	仕送り	年金・恩給	生活保護	その他	
		人数	%	%	%	%	
全体	13,698	15.9	1.5	76.0	13.5	7.2	
年齢別	65～69歳	3,309	34.7	1.2	63.1	15.7	6.6
	70～74歳	3,614	17.6	1.1	74.0	14.9	6.9
	75～79歳	3,236	8.4	1.5	81.6	12.5	7.2
	80～84歳	2,143	4.2	1.9	84.8	10.4	8.1
	85～89歳	1,038	2.4	2.4	86.1	11.6	7.0
	90歳以上	358	1.4	2.8	84.4	12.3	13.1
性別	男性	4,201	23.3	0.5	63.4	20.9	5.9
	女性	9,497	12.6	1.9	81.6	10.2	7.8

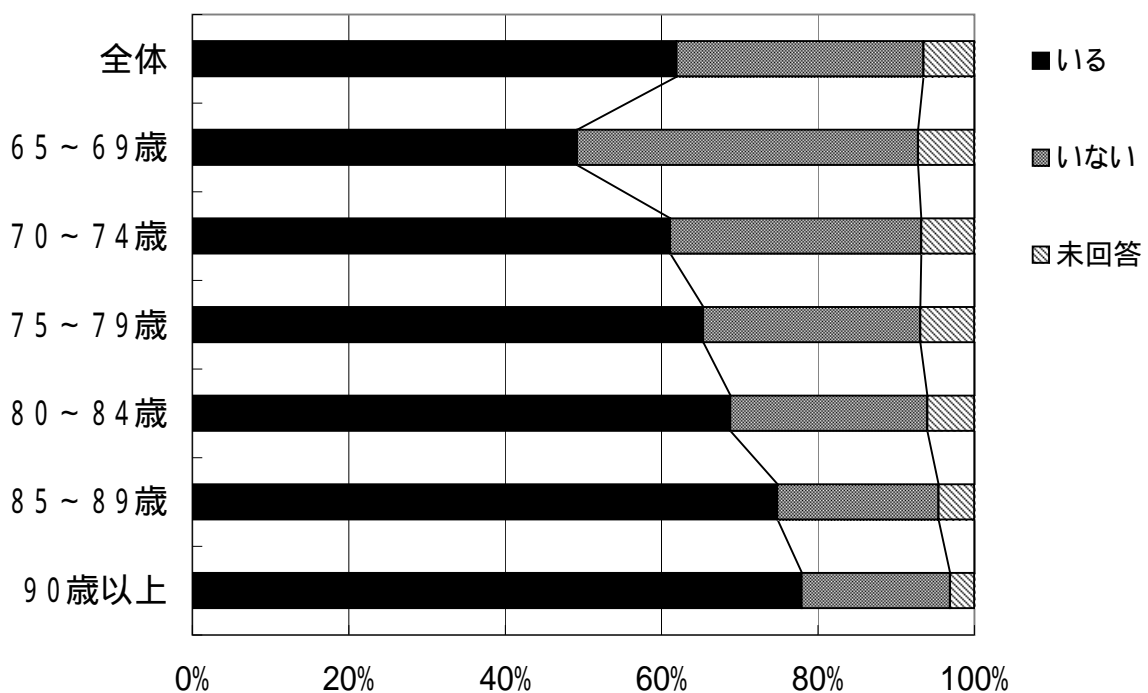
4 子供の有無

子供が「いる」と答えた人は全体では61.9%、「いない」と答えた人が31.6%であった。

年齢別にみると、子供が「いる」と答えた人は、年齢が上がるにつれて多くなっており、90歳以上では77.9%の人が「いる」と答えている。

性別でみると、女性の68.1%、男性の47.9%が、子供が「いる」と回答している。

第5図 子供の有無



第7表 子供の有無

		いる	いない	未回答
		人数	%	%
全体		13,698	61.9	31.6
年齢別	65～69歳	3,309	49.2	43.6
	70～74歳	3,614	61.1	32.1
	75～79歳	3,236	65.3	27.8
	80～84歳	2,143	68.8	25.2
	85～89歳	1,038	74.8	20.6
	90歳以上	358	77.9	19.0
性別	男性	4,201	47.9	43.9
	女性	9,497	68.1	26.1

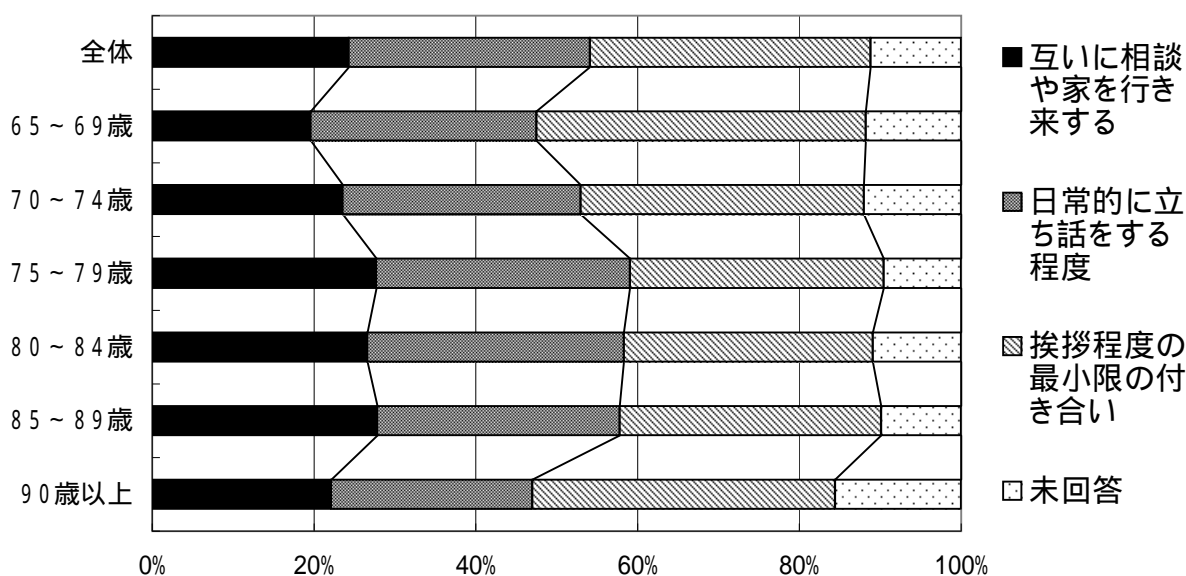
5 近隣との交流の状況

近隣との交流の状況を「互いに相談や家を行き来する」、「日常的に立ち話をする程度」、「挨拶程度の最小限の付き合い」の3つに分けて聞いたところ、「挨拶程度の最小限の付き合い」が34.7%と最も多く、次いで「日常的に立ち話をする程度」が29.8%、「互いに相談や家を行き来する」が24.3%であった。

年齢別でみると、65歳～74歳と85歳以上の人は、「挨拶程度の最小限の付き合い」が最も多く、75歳～79歳では「日常的に立ち話をする程度」、「挨拶程度の最小限の付き合い」が同じ割合で多く、80歳～84歳の人は「日常的に立ち話をする程度」が最も多くなっている。

性別でみると、女性は「互いに相談や家を行き来する」と「日常的に立ち話をする程度」を合わせると60%を超えているが、男性は「挨拶程度の最小限の付き合い」のみでほぼ半数を占めている。

第6図 近隣との交流の状況



第8表 近隣との交流の状況

		互いに相談 や家を行き 来する	日常的に立 ち話をする 程度	挨拶程度の 最小限の付 き合い	未回答	
		人数	%	%	%	
全体	13,698	24.3	29.8	34.7	11.2	
年齢別	65～69歳	3,309	19.6	27.9	40.7	11.8
	70～74歳	3,614	23.5	29.4	35.0	12.0
	75～79歳	3,236	27.7	31.4	31.4	9.6
	80～84歳	2,143	26.6	31.7	30.8	10.9
	85～89歳	1,038	27.8	30.0	32.3	9.9
	90歳以上	358	22.1	24.9	37.4	15.6
性別	男性	4,201	11.5	25.5	49.1	13.8
	女性	9,497	30.0	31.7	28.3	10.0

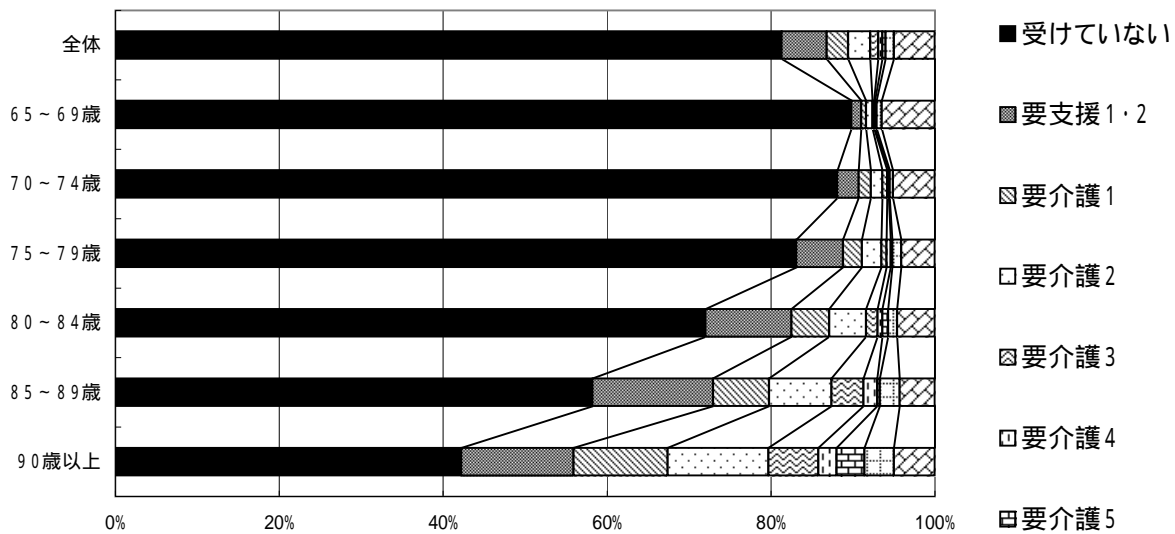
6 介護保険の認定状況

ひとりぐらし高齢者の12.7%が、要支援・要介護の認定を受けている。
65歳以上の高齢者のうち、要支援・要介護の認定を受けている人の割合を区全体でみると13.2%となっており、ほぼ近い割合となっている。

介護度別にみると、区全体では、要支援1・2では3.0%、要介護1が1.7%、要介護2が2.5%認定されているのに対して、ひとりぐらし高齢者の人は、要支援1・2では5.5%、要介護1が2.6%、要介護2が2.7%認定されており、いずれも多くなっている。

逆に要介護3以上では、区全体では要介護3が2.3%、要介護4が2.0%、要介護5が1.6%認定されているのに対し、ひとりぐらし高齢者の人は、要介護3が1.0%、要介護4が0.5%、要介護5が0.4%といずれも少なくなっている。

第7図 介護保険の認定状況



第9表 介護保険の認定状況

	人数	受けていない	要支援1・2	要介護1	要介護2	要介護3	要介護4	要介護5	不明	未回答
		%	%	%	%	%	%	%	%	%
全体	13,698	81.3	5.5	2.6	2.7	1.0	0.5	0.4	1.0	5.0
年齢別	65～69歳	3,309	89.8	1.2	0.6	0.8	0.2	0.1	0.2	6.5
	70～74歳	3,614	88.0	2.6	1.5	1.4	0.6	0.2	0.1	5.1
	75～79歳	3,236	83.0	5.7	2.3	2.4	0.6	0.5	1.1	4.1
	80～84歳	2,143	72.0	10.5	4.6	4.5	1.4	0.6	1.1	4.6
	85～89歳	1,038	58.1	14.7	6.8	7.6	3.9	1.7	2.4	4.3
	90歳以上	358	42.2	13.7	11.5	12.3	6.1	2.2	3.6	5.0
性別	男性	4,201	82.4	3.6	2.1	2.4	0.8	0.5	1.1	6.8
	女性	9,497	80.8	6.3	2.9	2.9	1.1	0.5	0.9	4.3

区全体の要支援・要介護認定者数 (平成20年4月末日現在 介護保険事業状況報告より)

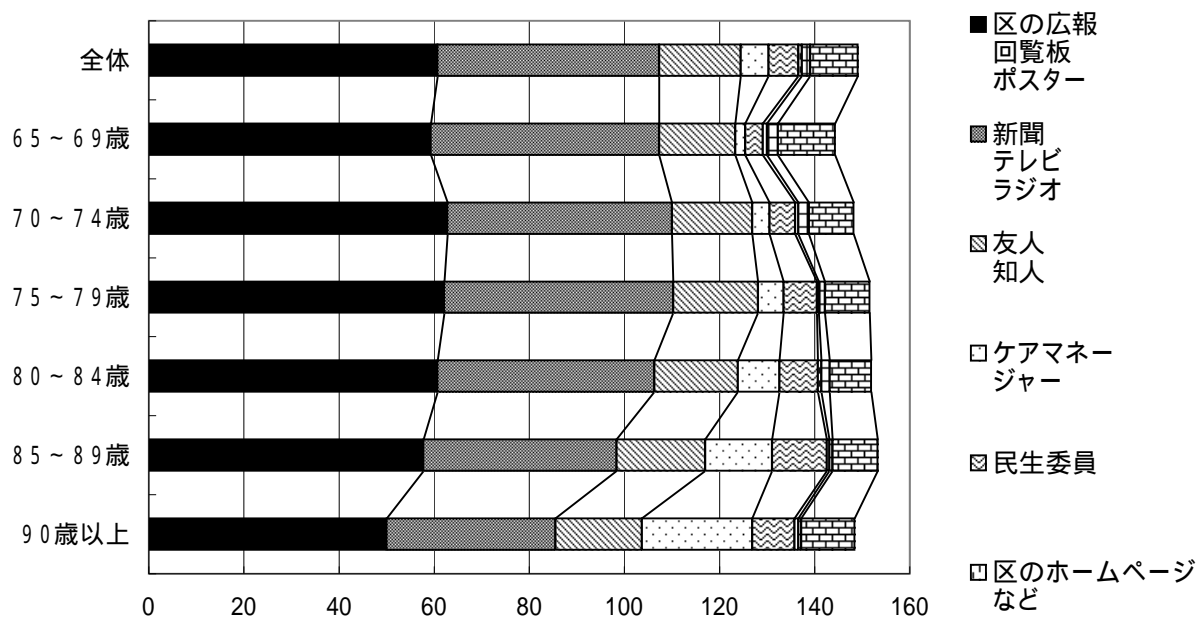
要支援1・2		要介護1		要介護2		要介護3		要介護4		要介護5	
人数	%	人数	%	人数	%	人数	%	人数	%	人数	%
2,812	3.0%	1,572	1.7%	2,344	2.5%	2,100	2.3%	1,827	2.0%	1,524	1.6%
65歳以上高齢者人口				92,584人				要支援・要介護認定者数計 12,179人 13.2%			

7 福祉や介護の情報入手方法（複数回答）

情報の入手方法（入手先）をみると、「区の広報、回覧板、ポスター」が全体の60.7%、「新聞、テレビ、ラジオ」が46.6%と多い。続いて「友人、知人」とする人は17.2%となっている。「民生委員」や「ケアマネージャー」は、年齢が上がるにつれて割合が多くなる傾向が見られる。

性別からみて特徴的なことは、女性が「友人、知人」を20.1%と答えているのに対して、男性は、10.6%にとどまっている。

第8図 福祉や介護の情報入手方法（複数回答）



第10表 福祉や介護の情報入手方法（複数回答）

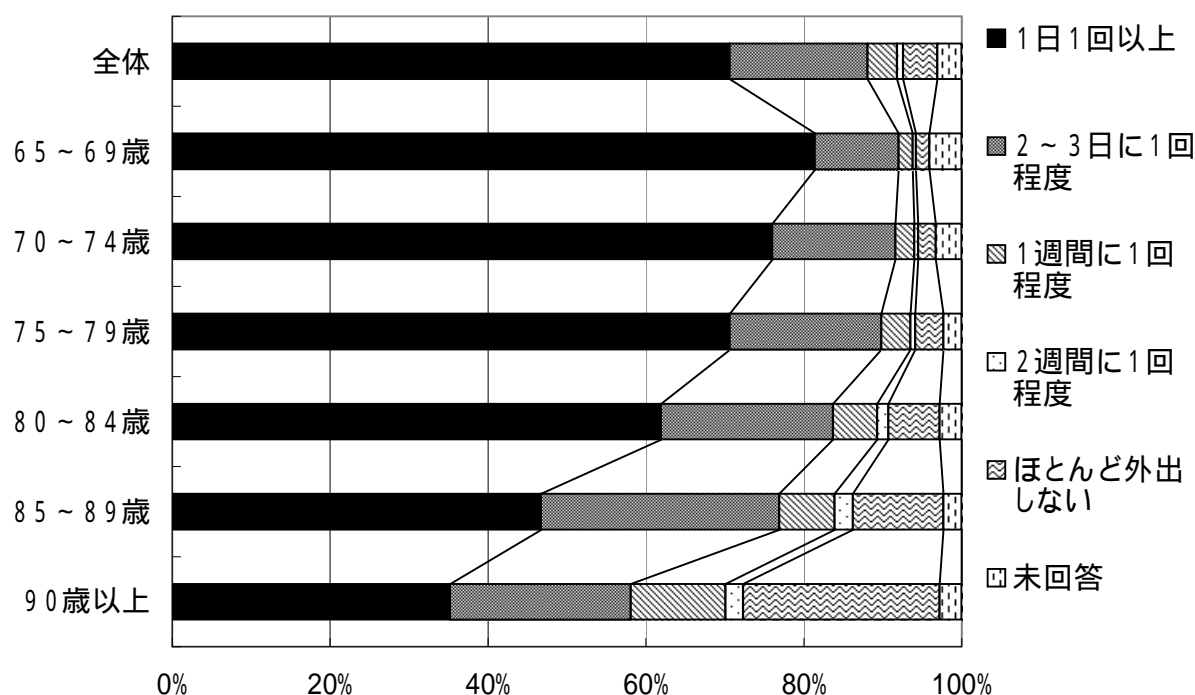
	人数	区の広報 回覧板 ポスター	新聞 テレビ ラジオ	友人 知人	ケアマ ネー ジャー	民生委員	区のホー ムペー ジ など	区民事務 所 図書 館など	特にどこ からも得 ていない	
		%	%	%	%	%	%	%	%	
全体	13,698	60.7	46.6	17.2	5.8	6.3	0.7	1.8	10.0	
年齢別	65～69歳	3,309	59.3	48.0	16.0	2.1	3.7	0.9	2.3	12.0
	70～74歳	3,614	62.8	47.2	16.9	3.6	5.4	0.7	2.2	9.4
	75～79歳	3,236	62.1	48.2	17.8	5.4	7.0	0.4	1.3	9.4
	80～84歳	2,143	60.7	45.6	17.6	8.7	8.1	0.7	1.8	8.7
	85～89歳	1,038	57.7	40.7	18.6	14.1	11.5	0.5	0.7	9.5
	90歳以上	358	50.0	35.5	18.2	23.2	8.9	0.8	0.6	11.2
性別	男性	4,201	55.1	43.7	10.6	4.1	5.4	0.6	2.3	12.7
	女性	9,497	63.2	47.9	20.1	6.5	6.8	0.7	1.6	8.8

8 散歩や買い物など外出の頻度

散歩や買い物など外出の頻度は、「1日1回以上」（70.6%）と「2～3日に1回程度」（17.5%）を合わせると全体の88.1%となっている。年齢が上がるにつれて外出の頻度が少なくなっているが、90歳以上の人の35.2%が「1日1回以上」外出していると回答している。

性別でみると、男性は「1日1回以上」外出する人の割合が女性よりも多く、女性は「2～3日に1回程度」、「1週間に1回程度」などの外出する頻度が男性より多くなっている。

第9図 散歩や買い物など外出の頻度



第11表 散歩や買い物など外出の頻度

		1日1回以上	2～3日に1回程度	1週間に1回程度	2週間に1回程度	ほとんど外出しない	未回答	
		人数	%	%	%	%	%	
全体		13,698	70.6	17.5	3.7	0.8	4.3	3.1
年齢別	65～69歳	3,309	81.4	10.6	1.8	0.4	1.7	4.1
	70～74歳	3,614	76.0	15.6	2.4	0.5	2.2	3.3
	75～79歳	3,236	70.7	19.2	3.7	0.6	3.6	2.3
	80～84歳	2,143	61.9	21.8	5.6	1.4	6.5	2.8
	85～89歳	1,038	46.7	30.2	7.0	2.3	11.5	2.3
	90歳以上	358	35.2	22.9	12.0	2.2	24.9	2.8
性別	男性	4,201	74.1	13.9	3.0	0.7	3.8	4.4
	女性	9,497	69.0	19.1	3.9	0.9	4.6	2.5

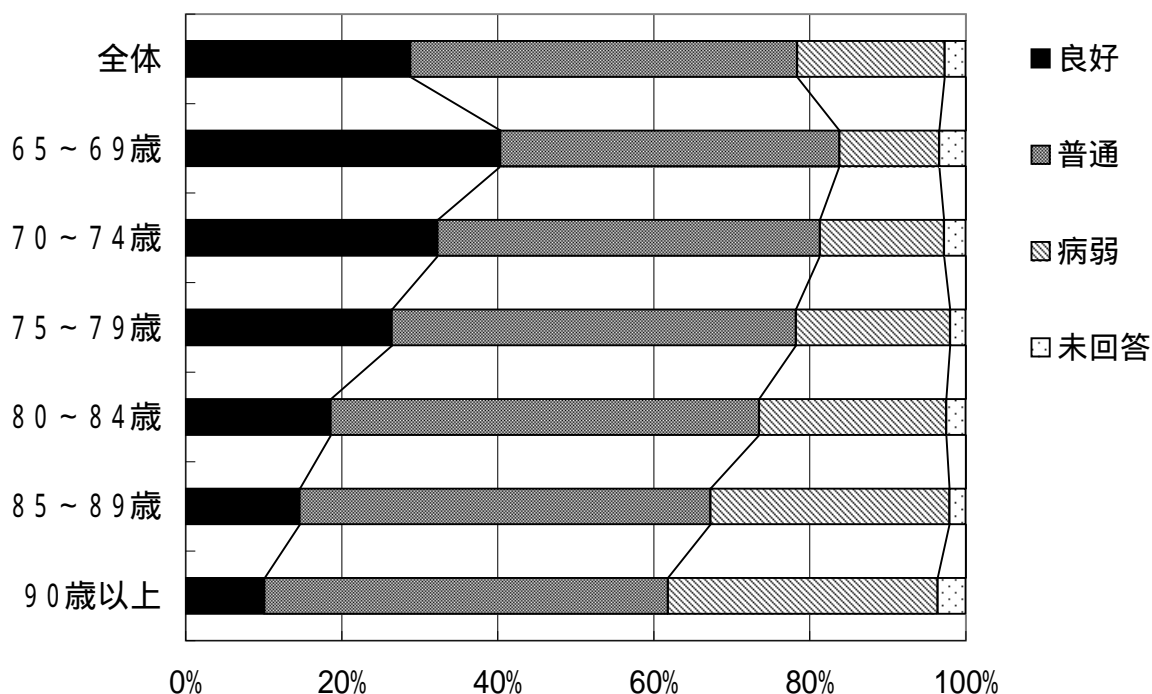
9 健康状態

「良好」（28.8%）と「普通」（49.6%）を合わせると全体の約8割を占めている。

性別で見ると、男性が「良好」31.4%、「普通」46.2%、女性が「良好」27.6%、「普通」51.1%となっており、「病弱」とした人は、男女とも20%未満である。

年齢別で見ると、80歳以上では「病弱」とした人が、「良好」とした人の割合を上回り、85歳以上では「病弱」とした人が30%を超えている。

第10図 健康状態



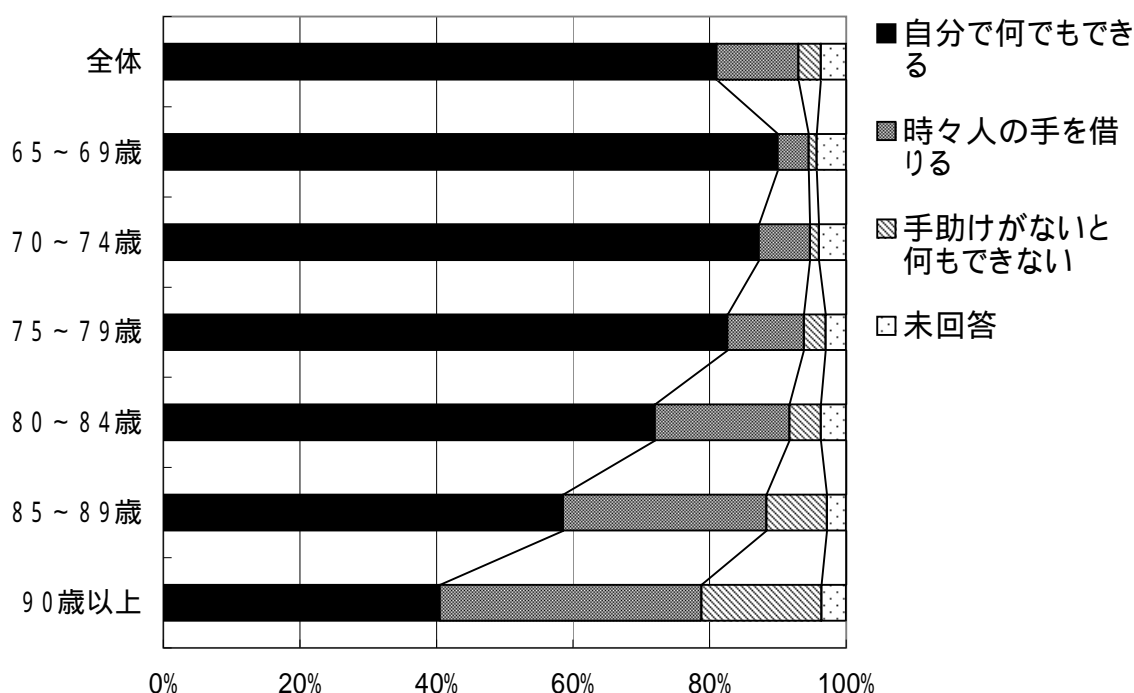
第12表 健康状態

		良好	普通	病弱	未回答	
		人数	%	%	%	%
全体		13,698	28.8	49.6	18.9	2.7
年齢別	65～69歳	3,309	40.3	43.5	12.8	3.4
	70～74歳	3,614	32.3	49.0	15.9	2.8
	75～79歳	3,236	26.4	51.8	19.8	2.0
	80～84歳	2,143	18.6	54.9	24.0	2.5
	85～89歳	1,038	14.6	52.6	30.6	2.1
	90歳以上	358	10.1	51.7	34.6	3.6
性別	男性	4,201	31.4	46.2	18.5	3.8
	女性	9,497	27.6	51.1	19.1	2.2

10 日常生活の状況

「自分で何でもできる」と回答した人が全体では81.0%で、79歳までは「自分で何でもできる」とした人が80%を超えている。90歳以上では「自分で何でもできる」とした人が40.5%である一方、「手助けがないと何もできない」が17.6%となっている。12ページの「散歩や買い物など外出の頻度」や、13ページの「健康状態」の結果と合わせてみたとおり、日常は外出頻度が高く、健康的な生活を送っている人の割合が多いことがわかる。

第11図 日常生活の状況



第13表 日常生活の状況

		人数	自分で何でもできる (%)	時々人の手を借りる (%)	手助けがないと何もできない (%)	未回答 (%)
全体		13,698	81.0	12.0	3.3	3.7
年齢別	65～69歳	3,309	89.9	4.5	1.2	4.3
	70～74歳	3,614	87.1	7.5	1.3	4.0
	75～79歳	3,236	82.6	11.2	3.2	3.0
	80～84歳	2,143	72.0	19.7	4.6	3.7
	85～89歳	1,038	58.6	29.8	8.9	2.8
	90歳以上	358	40.5	38.3	17.6	3.6
性別	男性	4,201	82.1	9.6	3.1	5.1
	女性	9,497	80.5	13.1	3.3	3.1

調査の集計票

1 住居の状況

		持ち家(一戸建て)		持ち家(マンションなど)		賃貸住宅(一戸建て)、間借		民間のアパート、マンション		公営のアパート、マンション		未回答		合計	
年齢	性別	人数	%	人数	%	人数	%	人数	%	人数	%	人数	%	人数	%
65～69歳	男	290	19.0	104	6.8	86	5.6	829	54.2	177	13.5	44	2.9	1,530	36.4
	女	561	31.5	239	13.4	60	3.4	494	27.8	392	22.0	33	1.9	1,779	18.7
	計	851	25.7	343	10.4	146	4.4	1,323	40.0	569	17.2	77	2.3	3,309	24.2
70～74歳	男	295	24.4	68	5.6	55	4.5	552	45.7	204	18.6	35	2.9	1,209	28.8
	女	969	40.3	231	9.6	65	2.7	529	22.0	579	24.1	32	1.3	2,405	25.3
	計	1,264	35.0	299	8.3	120	3.3	1,081	29.9	783	21.7	67	1.9	3,614	26.4
75～79歳	男	245	31.4	37	4.7	28	3.6	284	36.4	169	21.7	17	2.2	780	18.6
	女	1,118	45.5	195	7.9	58	2.4	463	18.9	592	24.1	30	1.2	2,456	25.9
	計	1,363	42.1	232	7.2	86	2.7	747	23.1	761	23.5	47	1.3	3,236	23.6
80～84歳	男	193	43.6	28	6.3	12	2.7	113	25.5	84	19.0	13	2.9	443	10.5
	女	789	46.4	120	7.1	36	2.1	306	18.0	426	25.1	23	1.4	1,700	17.9
	計	982	45.8	148	6.9	48	2.2	419	19.6	510	23.8	36	1.7	2,143	15.6
85～89歳	男	100	58.8	9	5.3	7	4.1	26	15.3	26	15.3	2	1.2	170	4.0
	女	397	45.7	45	5.2	21	2.4	153	17.6	241	27.8	11	1.3	868	9.1
	計	497	47.9	54	5.2	28	2.7	179	17.2	267	25.7	13	1.3	1,038	7.6
90歳以上	男	40	58.0	1	1.4	2	2.9	11	15.9	14	20.3	1	1.4	69	1.6
	女	136	47.1	19	3.2	13	4.5	52	18.0	67	23.2	2	0.7	289	3.0
	計	176	49.2	20	5.6	15	4.2	63	17.6	81	22.6	3	0.8	358	2.6
合計		5,133	37.5	1,096	8.0	443	3.2	3,812	27.8	2,971	21.7	243	1.8	13,698	100.0
	男	1,163	27.7	247	5.9	190	4.5	1,815	43.2	674	16.0	112	2.7	4,201	30.7
	女	3,970	41.8	849	8.9	253	2.7	1,997	21.0	2,297	24.2	131	1.4	9,497	69.3

2 収入状況(複数回答)

		自分で働いている		仕送り		年金・恩給		生活保護		その他		人数
年齢	性別	回答数	%	回答数	%	回答数	%	回答数	%	回答数	%	
65～69歳	男	556	36.3	7	0.5	816	53.3	344	22.5	87	5.7	1,530
	女	593	33.3	33	1.9	1,271	71.4	177	9.9	130	7.3	1,779
	計	1,149	34.7	40	1.2	2,087	63.1	521	15.7	217	6.6	3,309
70～74歳	男	278	23.0	7	0.6	752	62.2	277	22.9	71	5.9	1,209
	女	359	14.9	33	1.4	1,922	79.9	263	10.9	177	7.4	2,405
	計	637	17.6	40	1.1	2,674	74.0	540	14.9	248	6.9	3,614
75～79歳	男	106	13.6	3	0.4	535	68.6	173	22.2	43	5.5	780
	女	165	6.7	47	1.9	2,107	85.8	230	9.4	190	7.7	2,456
	計	271	8.4	50	1.5	2,642	81.6	403	12.5	233	7.2	3,236
80～84歳	男	29	6.5	2	0.5	357	80.6	59	13.3	23	5.2	443
	女	61	3.6	38	2.2	1,460	85.9	164	9.6	151	8.9	1,700
	計	90	4.2	40	1.9	1,817	84.8	223	10.4	174	8.1	2,143
85～89歳	男	6	3.5	2	1.2	148	87.1	19	11.2	12	7.1	170
	女	19	2.2	23	2.6	746	85.9	101	11.6	61	7.0	868
	計	25	2.4	25	2.4	894	86.1	120	11.6	73	7.0	1,038
90歳以上	男	3	4.3	1	1.4	54	78.3	8	11.6	11	15.9	69
	女	2	0.7	9	3.1	248	85.8	36	12.5	36	12.5	289
	計	5	1.4	10	2.8	302	84.4	44	12.3	47	13.1	358
合計		2,177	15.9	205	1.5	10,416	76.0	1,851	13.5	992	7.2	13,698
	男	978	23.3	22	0.5	2,662	63.4	880	20.9	247	5.9	4,201
	女	1,199	12.6	183	1.9	7,754	81.6	971	10.2	745	7.8	9,497

3 子供の有無

年齢	性別	いる		いない		未回答		合計	
		人数	%	人数	%	人数	%	人数	%
65～69歳	男	498	32.5	888	58.0	144	9.4	1,530	36.4
	女	1,129	63.5	556	31.3	94	5.3	1,779	18.7
	計	1,627	49.2	1,444	43.6	238	7.2	3,309	24.2
70～74歳	男	576	47.6	533	44.1	100	8.3	1,209	28.8
	女	1,632	67.9	628	26.1	145	6.0	2,405	25.3
	計	2,208	61.1	1,161	32.1	245	6.8	3,614	26.4
75～79歳	男	448	57.4	270	34.6	62	7.9	780	18.6
	女	1,664	67.8	630	25.7	162	6.6	2,456	25.9
	計	2,112	65.3	900	27.8	224	6.9	3,236	23.6
80～84歳	男	293	66.1	118	26.6	32	7.2	443	10.5
	女	1,181	69.5	423	24.9	96	5.6	1,700	17.9
	計	1,474	68.8	541	25.2	128	6.0	2,143	15.6
85～89歳	男	140	82.4	25	14.7	5	2.9	170	4.0
	女	636	73.3	189	21.8	43	5.0	868	9.1
	計	776	74.8	214	20.6	48	4.6	1,038	7.6
90歳以上	男	56	81.2	11	15.9	2	2.9	69	1.6
	女	223	77.2	57	19.7	9	3.1	289	3.0
	計	279	77.9	68	19.0	11	3.1	358	2.6
合計		8,476	61.9	4,328	31.6	894	6.5	13,698	100.0
	男	2,011	47.9	1,845	43.9	345	8.2	4,201	30.7
	女	6,465	68.1	2,483	26.1	549	5.8	9,497	69.3

4 近隣との交流の状況

		互いに相談や家を行き来する		日常的に立ち話をする程度		挨拶程度の最小限の付き合い		未回答		合計	
年齢	性別	人数	%	人数	%	人数	%	人数	%	人数	%
65～69歳	男	134	8.8	374	24.4	797	52.1	225	14.7	1,530	36.4
	女	513	28.8	550	30.9	551	31.0	165	9.3	1,779	18.7
	計	647	19.6	924	27.9	1,348	40.7	390	11.8	3,309	24.2
70～74歳	男	139	11.5	307	25.4	598	49.5	165	13.6	1,209	28.8
	女	712	29.6	757	31.5	666	27.7	270	11.2	2,405	25.3
	計	851	23.5	1,064	29.4	1,264	35.0	435	12.0	3,614	26.4
75～79歳	男	107	13.7	207	26.5	365	46.8	101	12.9	780	18.6
	女	788	32.1	809	32.9	650	26.5	209	8.5	2,456	25.9
	計	895	27.7	1,016	31.4	1,015	31.4	310	9.6	3,236	23.6
80～84歳	男	67	15.1	116	26.2	197	44.5	63	14.2	443	10.5
	女	504	29.6	564	33.2	462	27.2	170	10.0	1,700	17.9
	計	571	26.6	680	31.7	659	30.8	233	10.9	2,143	15.6
85～89歳	男	28	16.5	54	31.8	74	43.5	14	8.2	170	4.0
	女	261	30.1	257	29.6	261	30.1	89	10.3	868	9.1
	計	289	27.8	311	30.0	335	32.3	103	9.9	1,038	7.6
90歳以上	男	10	14.5	14	20.3	32	46.4	13	18.8	69	1.6
	女	69	23.9	75	26.0	102	35.3	43	14.9	289	3.0
	計	79	22.1	89	24.9	134	37.4	56	15.6	358	2.6
合計		3,332	24.3	4,084	29.8	4,755	34.7	1,527	11.2	13,698	100.0
	男	485	11.5	1,072	25.5	2,063	49.1	581	13.8	4,201	30.7
	女	2,847	30.0	3,012	31.7	2,692	28.3	946	10.0	9,497	69.3

5 介護保険の認定状況

		受けていない		要支援1・2		要介護1		要介護2		要介護3		要介護4		要介護5		不明		未回答		合計	
年齢	性別	人数	%	人数	%	人数	%	人数	%	人数	%	人数	%	人数	%	人数	%	人数	%	人数	%
65～69歳	男	1,339	87.5	17	1.1	8	0.5	13	0.8	6	0.4	3	0.1	3	0.2	18	1.2	123	8.0	1,530	36.4
	女	1,631	91.7	23	1.3	13	0.7	13	0.7	2	0.1	0	0.0	3	0.2	3	0.2	91	5.1	1,779	18.7
	計	2,970	89.8	40	1.2	21	0.6	26	0.8	8	0.2	3	0.1	6	0.2	21	0.6	214	6.5	3,309	24.2
70～74歳	男	1,042	86.2	28	2.3	18	1.5	22	1.8	8	0.7	4	0.3	2	0.2	8	0.7	77	6.4	1,209	28.8
	女	2,137	88.9	67	2.8	36	1.5	27	1.1	15	0.6	4	0.2	3	0.1	8	0.3	108	4.5	2,405	25.3
	計	3,179	88.0	95	2.6	54	1.5	49	1.4	23	0.6	8	0.2	5	0.1	16	0.4	185	5.1	3,614	26.4
75～79歳	男	627	80.4	36	4.6	19	2.4	24	3.1	3	0.4	9	1.2	1	0.1	14	1.8	47	6.0	780	18.6
	女	2,059	83.8	150	6.1	57	2.3	53	2.2	17	0.7	6	0.2	6	0.2	22	0.9	86	3.5	2,456	25.9
	計	2,686	83.0	186	5.7	76	2.3	77	2.4	20	0.6	15	0.5	7	0.2	36	1.1	133	4.1	3,236	23.6
80～84歳	男	312	70.4	44	9.9	22	5.0	18	4.1	6	1.4	3	0.7	2	0.5	2	0.5	34	7.7	443	10.5
	女	1,232	72.5	180	10.6	76	4.5	79	4.6	23	1.4	10	0.6	13	0.8	22	1.3	65	3.8	1,700	17.9
	計	1,544	72.0	224	10.5	98	4.6	97	4.5	29	1.4	13	0.6	15	0.7	24	1.1	99	4.6	2,143	15.6
85～89歳	男	108	63.5	19	11.2	10	5.9	18	10.6	7	4.1	2	1.2	0	0.0	4	2.4	2	1.2	170	4.0
	女	495	57.0	134	15.4	61	7.0	61	7.0	34	3.9	16	1.8	3	0.3	21	2.4	43	5.0	868	9.1
	計	603	58.1	153	14.7	71	6.8	79	7.6	41	3.9	18	1.7	3	0.3	25	2.4	45	4.3	1,038	7.6
90歳以上	男	32	46.4	9	13.0	11	15.9	6	8.7	4	5.8	1	1.4	2	2.9	1	1.4	3	4.3	69	1.6
	女	119	41.2	40	13.8	30	10.4	38	13.1	18	6.2	7	2.4	10	3.5	12	4.2	15	5.2	289	3.0
	計	151	42.2	49	13.7	41	11.5	44	12.3	22	6.1	8	2.2	12	3.4	13	3.6	18	5.0	358	2.6
合計		11,133	81.3	747	5.5	361	2.6	372	2.7	143	1.0	65	0.5	48	0.4	135	1.0	694	5.0	13,698	100.0
	男	3,460	82.4	153	3.6	88	2.1	101	2.4	34	0.8	22	0.5	10	0.2	47	1.1	286	6.8	4,201	30.7
	女	7,673	80.8	594	6.3	273	2.9	271	2.9	109	1.1	43	0.5	38	0.4	88	0.9	408	4.3	9,497	69.3

6 福祉や介護の情報入手方法(複数回答)

年齢	性別	区の広報、 回覧板、ポスター		新聞、テレビ ラジオ		友人、知人		ケアマネージャー		民生委員		区のホームページ など		区民事務所、図書 館など		特にどこからも得 ていない		人数
		回答数	%	回答数	%	回答数	%	回答数	%	回答数	%	回答数	%	回答数	%	回答数	%	
65～69歳	男	809	52.9	671	43.9	174	11.4	28	1.8	55	3.6	8	0.5	43	2.8	216	14.1	1,530
	女	1,153	64.8	918	51.6	354	19.9	43	2.4	68	3.8	22	1.2	34	1.9	182	10.2	1,779
	計	1,962	59.3	1,589	48.0	528	16.0	71	2.1	123	3.7	30	0.9	77	2.3	398	12.0	3,309
70～74歳	男	661	54.7	516	42.7	124	10.3	44	3.6	56	4.6	7	0.6	31	2.6	156	12.9	1,209
	女	1,609	66.9	1,190	49.5	487	20.2	86	3.6	138	5.7	19	0.8	49	2.0	183	7.6	2,405
	計	2,270	62.8	1,706	47.2	611	16.9	130	3.6	194	5.4	26	0.7	80	2.2	339	9.4	3,614
75～79歳	男	450	57.7	354	45.4	69	8.8	39	5.0	51	6.5	3	0.4	12	1.5	85	10.9	780
	女	1,560	63.5	1,207	49.1	506	20.6	136	5.5	175	7.1	11	0.4	29	1.2	220	9.0	2,456
	計	2,010	62.1	1,561	48.2	575	17.8	175	5.4	226	7.0	14	0.4	41	1.3	305	9.4	3,236
80～84歳	男	257	58.0	192	43.3	49	11.1	32	7.2	38	8.6	2	0.5	10	2.3	49	11.1	443
	女	1,043	61.4	786	46.2	329	19.4	155	9.1	136	8.0	14	0.8	29	1.7	138	8.1	1,700
	計	1,300	60.7	978	45.6	378	17.6	187	8.7	174	8.1	16	0.7	39	1.8	187	8.7	2,143
85～89歳	男	103	60.6	75	44.1	20	11.8	20	11.8	19	11.2	3	1.8	0	0.0	17	10.0	170
	女	496	57.1	347	40.0	173	19.9	126	14.5	100	11.5	2	0.2	7	0.8	82	9.4	868
	計	599	57.7	422	40.7	193	18.6	146	14.1	119	11.5	5	0.5	7	0.7	99	9.5	1,038
90歳以上	男	35	50.7	28	40.6	8	11.6	11	15.9	7	10.1	1	1.4	2	2.9	9	13.0	69
	女	144	49.8	99	34.3	57	19.7	72	24.9	25	8.7	2	0.7	0	0.0	31	10.7	289
	計	179	50.0	127	35.5	65	18.2	83	23.2	32	8.9	3	0.8	2	0.6	40	11.2	358
合計		8,320	60.7	6,383	46.6	2,350	17.2	792	5.8	868	6.3	94	0.7	246	1.8	1,368	10.0	13,698
	男	2,315	55.1	1,836	43.7	444	10.6	174	4.1	226	5.4	24	0.6	98	2.3	532	12.7	4,201
	女	6,005	63.2	4,547	47.9	1,906	20.1	618	6.5	642	6.8	70	0.7	148	1.6	836	8.8	9,497

7 散歩や買い物など外出の頻度

		1日1回以上		2～3日に1回程度		1週間に1回程度		2週間に1回程度		ほとんど外出しない		未回答		合計	
年齢	性別	人数	%	人数	%	人数	%	人数	%	人数	%	人数	%	人数	%
65～69歳	男	1,219	79.7	156	10.2	31	2.0	10	0.7	24	1.6	90	5.9	1,530	36.4
	女	1,476	83.0	195	11.0	28	1.6	2	0.1	31	1.7	47	2.6	1,779	18.7
	計	2,695	81.4	351	10.6	59	1.8	12	0.4	55	1.7	137	4.1	3,309	24.2
70～74歳	男	891	73.7	180	14.9	31	2.6	11	0.9	38	3.1	58	4.8	1,209	28.8
	女	1,857	77.2	383	15.9	56	2.3	7	0.3	41	1.7	61	2.5	2,405	25.3
	計	2,748	76.0	563	15.6	87	2.4	18	0.5	79	2.2	119	3.3	3,614	26.4
75～79歳	男	573	73.5	118	15.1	25	3.2	3	0.4	39	5.0	22	2.8	780	18.6
	女	1,714	69.8	502	20.4	94	3.8	18	0.7	76	3.1	52	2.1	2,456	25.9
	計	2,287	70.7	620	19.2	119	3.7	21	0.6	115	3.6	74	2.3	3,236	23.6
80～84歳	男	296	66.8	79	17.8	24	5.4	2	0.5	28	6.3	14	3.2	443	10.5
	女	1,030	60.6	389	22.9	96	5.6	27	1.6	112	6.6	46	2.7	1,700	17.9
	計	1,326	61.9	468	21.8	120	5.6	29	1.4	140	6.5	60	2.8	2,143	15.6
85～89歳	男	98	57.6	42	24.7	11	6.5	2	1.2	16	9.4	1	0.6	170	4.0
	女	387	44.6	271	31.2	62	7.1	22	2.5	103	11.9	23	2.6	868	9.1
	計	485	46.7	313	30.2	73	7.0	24	2.3	119	11.5	24	2.3	1,038	7.6
90歳以上	男	36	52.2	9	13.0	6	8.7	1	1.4	16	23.2	1	1.4	69	1.6
	女	90	31.1	73	25.3	37	12.8	7	2.4	73	25.3	9	3.1	289	3.0
	計	126	35.2	82	22.9	43	12.0	8	2.2	89	24.9	10	2.8	358	2.6
合計		9,667	70.6	2,397	17.5	501	3.7	112	0.8	597	4.3	424	3.1	13,698	100.0
	男	3,113	74.1	584	13.9	128	3.0	29	0.7	161	3.8	186	4.4	4,201	30.7
	女	6,554	69.0	1,813	19.1	373	3.9	83	0.9	436	4.6	238	2.5	9,497	69.3

8 健康状態

		良好		普通		病弱		未回答		合計	
年齢	性別	人数	%	人数	%	人数	%	人数	%	人数	%
65～69歳	男	573	37.5	651	42.5	235	15.4	71	4.6	1,530	36.4
	女	759	42.7	788	44.3	190	10.7	42	2.4	1,779	18.7
	計	1,332	40.3	1,439	43.5	425	12.8	113	3.4	3,309	24.2
70～74歳	男	379	31.3	569	47.1	214	17.7	47	3.9	1,209	28.8
	女	788	32.8	1,203	50.0	359	14.9	55	2.3	2,405	25.3
	計	1,167	32.3	1,772	49.0	573	15.9	102	2.8	3,614	26.4
75～79歳	男	222	28.5	372	47.7	164	21.0	22	2.8	780	18.6
	女	633	25.8	1,303	53.1	476	19.4	44	1.8	2,456	25.9
	計	855	26.4	1,675	51.8	640	19.8	66	2.0	3,236	23.6
80～84歳	男	105	23.7	221	49.9	102	23.0	15	3.4	443	10.5
	女	293	17.2	955	56.2	413	24.3	39	2.3	1,700	17.9
	計	398	18.6	1,176	54.9	515	24.0	54	2.5	2,143	15.6
85～89歳	男	30	17.6	91	53.5	47	27.6	2	1.2	170	4.0
	女	122	14.1	455	52.4	271	31.2	20	2.3	868	9.1
	計	152	14.6	546	52.6	318	30.6	22	2.1	1,038	7.6
90歳以上	男	12	17.4	37	53.6	16	23.2	4	5.8	69	1.6
	女	24	8.3	148	51.2	108	37.4	9	3.1	289	3.0
	計	36	10.1	185	51.7	124	34.6	13	3.6	358	2.6
合計		3,940	28.8	6,793	49.6	2,595	18.9	370	2.7	13,698	100.0
	男	1,321	31.4	1,941	46.2	778	18.5	161	3.8	4,201	30.7
	女	2,619	27.6	4,852	51.1	1,817	19.1	209	2.2	9,497	69.3

9 日常生活の状況

		自分で何でもできる		時々人の手を借りる		手助けがないと何もできない		未回答		合計	
年齢	性別	人数	%	人数	%	人数	%	人数	%	人数	%
65～69歳	男	1,336	87.3	80	5.2	23	1.5	91	5.9	1,530	36.4
	女	1,640	92.2	69	3.9	18	1.0	52	2.9	1,779	18.7
	計	2,976	89.9	149	4.5	41	1.2	143	4.3	3,309	24.2
70～74歳	男	1,028	85.0	93	7.7	24	2.0	64	5.3	1,209	28.8
	女	2,121	88.2	178	7.4	24	1.0	82	3.4	2,405	25.3
	計	3,149	87.1	271	7.5	48	1.3	146	4.0	3,614	26.4
75～79歳	男	626	80.3	90	11.5	35	4.5	29	3.7	780	18.6
	女	2,048	83.4	272	11.1	67	2.7	69	2.8	2,456	25.9
	計	2,674	82.6	362	11.2	102	3.2	98	3.0	3,236	23.6
80～84歳	男	319	72.0	76	17.2	23	5.2	25	5.6	443	10.5
	女	1,224	72.0	346	20.4	76	4.5	54	3.2	1,700	17.9
	計	1,543	72.0	422	19.7	99	4.6	79	3.7	2,143	15.6
85～89歳	男	105	61.8	47	27.6	17	10.0	1	0.6	170	4.0
	女	503	57.9	262	30.2	75	8.6	28	3.2	868	9.1
	計	608	58.6	309	29.8	92	8.9	29	2.8	1,038	7.6
90歳以上	男	37	53.6	18	26.1	9	13.0	5	7.2	69	1.6
	女	108	37.4	119	41.2	54	18.7	8	2.8	289	3.0
	計	145	40.5	137	38.3	63	17.6	13	3.6	358	2.6
合計		11,095	81.0	1,650	12.0	445	3.3	508	3.7	13,698	100.0
	男	3,451	82.1	404	9.6	131	3.1	215	5.1	4,201	30.7
	女	7,644	80.5	1,246	13.1	314	3.3	293	3.1	9,497	69.3

参考

ひとりぐらし高齢者実態調査結果年度別集計表

年齢別ひとりぐらし高齢者

年度	区分	人数	65～69歳	70～74歳	75～79歳	80～84歳	85～89歳	90歳以上
	人	人	%	%	%	%	%	%
9		5,298	17.3	30.2	27.3	16.4	7.1	1.8
10		5,593	15.3	29.9	28.2	16.9	7.4	2.2
13		6,332	17.9	27.9	26.5	17.9	7.6	2.2
16		11,843	27.0	26.7	22.9	14.7	6.5	2.2
17		12,304	25.9	27.6	22.9	14.2	7.1	2.3
20		13,698	24.2	26.4	23.6	15.6	7.6	2.6

性別、年齢別ひとりぐらし高齢者

男性

年度	区分	人数	65～69歳	70～74歳	75～79歳	80～84歳	85～89歳	90歳以上
	人	人	%	%	%	%	%	%
9		1,199	23.6	32.4	20.6	14.1	7.0	2.3
10		1,285	21.9	32.4	21.0	14.9	7.1	2.7
13		1,521	28.1	31.3	20.4	12.0	5.7	2.5
16		3,344	38.2	28.3	19.1	8.8	3.8	1.8
17		3,566	36.9	29.9	18.1	8.8	4.6	1.7
20		4,201	36.4	28.8	18.6	10.5	4.0	1.6

女性

年度	区分	人数	65～69歳	70～74歳	75～79歳	80～84歳	85～89歳	90歳以上
	人	人	%	%	%	%	%	%
9		4,099	15.4	29.5	29.3	17.0	7.1	1.6
10		4,308	13.4	29.2	30.4	17.5	7.5	2.1
13		4,811	14.7	26.8	28.4	19.8	8.3	2.1
16		8,499	22.6	26.1	24.3	17.0	7.6	2.4
17		8,738	21.4	26.7	24.8	16.4	8.1	2.6
20		9,497	18.7	25.3	25.9	17.9	9.1	3.0

住居の状況

年度	区分	人数	持ち家(一戸建て) ⁽¹⁾	持ち家(マンションなど) ⁽²⁾	賃貸住宅(一戸建て)、間借 ⁽³⁾	民間のアパート、マンション ⁽⁴⁾	公営のアパート、マンション ⁽⁵⁾	未回答
	人	人	%	%	%	%	%	%
9		5,298	37.6	5.0	1.2	28.5	26.2	1.2
10		5,593	38.2	4.7	1.2	27.9	26.2	1.9
13		6,332	38.6	4.4	1.0	27.2	26.8	2.1
16		11,843	43.7	5.7	1.7	24.8	22.3	1.8
17		12,304	43.8	4.7	1.3	25.8	22.9	1.5
20		13,698	37.5	8.0	3.2	27.8	21.7	1.8

平成17年度までの選択肢は 1「持ち家」、2「借家」、3「間借り」、4「民間アパート」、5「公営アパート」

収入状況(複数回答)

年度	区分	人数	自分で働いている	仕送り	年金・恩給	生活保護	その他
	人	人	%	%	%	%	%
9		5,939	12.2	3.1	66.5	12.3	3.4
10		6,122	10.5	2.7	68.6	12.6	2.8
13		7,137	8.8	1.9	68.5	13.9	4.7
16		13,426	11.9	1.6	67.5	12.3	6.7
17		13,783	12.5	1.4	67.5	12.5	6.1
20		15,641	13.9	1.3	66.6	11.8	6.3

子供の有無

年度	区分	人数	いる	いない	未回答
		人	%	%	%
9		5,298	61.1	33.7	5.2
10		5,593	61.2	33.6	5.3
13		6,332	61.9	33.9	4.2
16		11,843	62.2	33.5	4.3
17		12,304	61.8	32.3	5.9
20		13,698	61.9	31.6	6.5

近隣との交流の状況

年度	区分	人数	互いに相談や 家を行き来する (1)	日常的に立ち 話をする程度 (2)	挨拶程度の最 小限の付き合 い(3)	未回答
		人	%	%	%	%
9		5,298	31.0	32.2	30.8	6.0
10		5,593	26.2	26.5	23.2	24.2
13		6,332	28.1	31.3	32.1	8.5
16		11,843	28.3	24.1	33.7	13.9
17		12,304	25.9	24.2	34.6	15.3
20		13,698	24.3	29.8	34.7	11.2

平成17年度までの選択肢は 1「親密」 2「立ち話程度」 3「挨拶程度」

介護保険の認定状況

年度	区分	人数	受けて いない	要支援 1・2 ()	要介護 1	要介護 2	要介護 3	要介護 4	要介護 5	不明	未回答
		人	%	%	%	%	%	%	%	%	%
9		—	—	—	—	—	—	—	—	—	—
10		—	—	—	—	—	—	—	—	—	—
13		—	—	—	—	—	—	—	—	—	—
16		11,843	80.4	4.7	5.6	1.8	1.1	0.6	0.4	0.9	4.5
17		12,304	80.7	4.7	5.4	1.7	0.9	0.6	0.3	0.9	4.8
20		13,698	81.3	5.5	2.6	2.7	1.0	0.5	0.4	1.0	5.0

平成17年度までの選択肢は「要支援」。平成18年度介護保険制度改正により「要支援1・2」となった。

福祉や介護の情報入手方法(複数回答)

年度	区分	人数	区の広報 回覧板 ポスター (1)	新聞 テレビ ラジオ	友人 知人	ケアマ ネー ジャー	民生委 員	区のホー ムページ など (2)	区民事 務所、図 書館など (3)	特にどこ からも得 ていない (4)
		人	%	%	%	%	%	%	%	%
9		—	—	—	—	—	—	—	—	—
10		—	—	—	—	—	—	—	—	—
13		—	—	—	—	—	—	—	—	—
16		15,722	43.4	27.2	10.7	4.3	5.5	0.2	1.2	7.5
17		17,005	46.0	27.5	9.8	3.9	5.1	0.2	1.2	6.3
20		20,421	40.7	31.3	11.5	3.9	4.3	0.5	1.2	6.7

平成17年度までの選択肢は 1「区の広報、回覧板」 2「インターネット」 3「チラシ、パンフレット」
4「興味がないので入手しない」

散歩や買い物など外出の頻度

年度	区分	人数	1日1回以 上 (1)	2～3日に1 回程度(2)	1週間に1回 程度 (3)	2週間に1回 程度 (4)	ほとんど外 出しない	未回答
		人	%	%	%	%	%	%
9		—	—	—	—	—	—	—
10		—	—	—	—	—	—	—
13		6,322	51.3	27.0	5.7	2.8	5.4	7.8
16		11,843	58.6	25.8	5.6	2.2	5.2	2.6
17		12,304	64.4	22.1	4.5	1.4	4.1	3.5
20		13,698	70.6	17.5	3.7	0.8	4.3	3.1

平成16年度までの選択肢は 1「ほとんど毎日外出する」 2「週2～3回程度」 3「週1回程度」 4「月2～3回程度」

健康状態

区分 年度	人数 人	良好 %	普通 %	病弱 %	入院 %	未回答 %
9	5,298	66.7	—	27.9	2.6	2.8
10	5,593	65.6	—	28.5	2.8	3.1
13	6,332	29.8	45.8	19.0	—	5.4
16	11,843	29.7	49.1	20.3	—	0.8
17	12,304	28.0	50.2	19.6	—	2.2
20	13,698	28.8	49.9	18.9	—	2.7

日常生活の状況

区分 年度	人数 人	自分で何でもできる %	時々人の手を借りる %	手助けがないと何もできない () %	未回答 %
9	5,298	84.5	9.2	1.6	4.7
10	5,593	83.3	9.8	2.0	4.8
13	6,332	82.3	9.9	2.6	5.3
16	11,843	81.6	12.2	3.7	2.6
17	12,304	82.2	11.4	3.3	3.1
20	13,698	81.0	12.0	3.3	3.7

平成10年度までの選択肢は「ねたきりの状態」

平成20年度ひとりぐらし高齢者実態調査報告書

平成20年11月

発行：葛飾区福祉部福祉管理課企画係

電話 03(5654)8242(直通)

03(3695)1111(内線)2305