



# 飲酒運転の危険性 ご存知ですか？

冬は、忘年会などで飲酒の機会が増える時期です。家族や友人などが飲酒運転をしようとしている場合は、周囲の制止が必要です。みんなで飲酒運転の根絶に努めましょう。

【担当課】 交通政策課

## 飲酒運転とは

ビールや日本酒などの酒類やアルコールを含む飲食物を摂取し、アルコール分を体内に保有した状態で自動車やバイク、自転車などを運転することです。

## 少量の飲酒でも危険！

少量のアルコールでも脳は、まひします。酔うと判断力や注意力が低下し、速度超過や車間距離のミスを引き起こす可能性が高まります。お酒に強い人でも、少量のアルコールで運転に影響があります。



## アルコールの分解には時間がかかる

お酒に含まれる純アルコール分は、20グラムで1単位となります。この1単位を各酒類に換算すると…

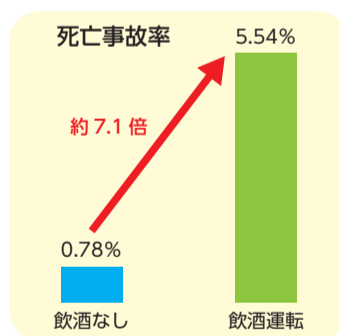
<b>ビール</b> 中ジョッキ 1杯 500ml 度数 5%	<b>日本酒</b> 1合 180ml 度数 15%	<b>ワイン</b> 小グラス 2杯 200ml 度数 12%	<b>チューハイ</b> 1缶 350ml 度数 7%
---	-------------------------------------	---	--------------------------------------

体重 60kg の人が酒類を 1 単位飲んだ場合、飲み終わってからアルコールが分解されるまで約 **3～4 時間** かかると言われてます。3 単位の酒類を飲んだ場合、8 時間睡眠を取ったとしても、体内には 1 単位のアルコールが残っている状態となります。この状態(二日酔い)で運転をした場合も飲酒運転となります。

アルコールの分解には個人差があり、体質的にお酒に弱い方や女性、高齢の方はより時間がかかります。また、体調によっても分解速度は変化します。車などを運転する前には、アルコール検知器などを使って、体内にアルコールが残っていないか確認しましょう。

## 飲酒運転による交通事故

令和 4 年中の飲酒運転による交通事故の発生件数は **2,167 件** (うち、死亡事故件数は 120 件) で、依然として多い状況です。また、飲酒運転の死亡事故率は、飲酒をしていない場合の約 **7.1 倍** となっており、飲酒運転による交通事故は死亡事故につながる危険性が高くなっています。



## 飲酒運転は車を凶器に

飲酒運転に、「つい」や「うっかり」は絶対にありません。

飲酒運転は  
**5 年以下の懲役**  
または  
**100 万円以下**  
の罰金

- ちょっとそこまでだからいいや
- 酔いがさめたから大丈夫
- ちょっとだけしか飲んでないから平気

飲酒運転をした人だけでなく、飲酒をした人に車両を貸したり、飲酒した人が運転する車両に乗ったりすることや、運転する人に酒類を提供することも懲役または罰金が科せられます。



凡例

保日...日時  
保日...保育  
他...会場  
他...その他  
方...対象  
方...申込方法  
申...定員  
申...申込先  
内...内容  
問...講師  
問...問い合わせ先  
費...費用  
担...担当課  
持...持ち物  
HP...ホームページ

「全〇回」とある講座は、全ての日程に参加してください。費用の記載がない事業は無料です。多数抽選の記載がある事業は、定員を超えた場合抽選します。詳しくは区HPをご覧ください。

# かつしか便り

## 区からのお知らせ・講座など

### お知らせ

#### 年金生活者支援給付金 手続きはお済みですか

年金収入などが一定基準額以下の方へ、年金に上乗せして支給される給付金です。

新たに支給対象となる方には、日本年金機構からお知らせを送付しています。同封の請求書を、1月4日(木) (必着) までに返送していただくと、令和5年10月分からさかのぼって受け取れます。

1月5日(金)以降に請求した場合は、提出した月の翌月分からの支給となり、令和5年10月～6年1月分は受け取れません。

#### 【問い合わせ】

▶給付金専用ダイヤル  
☎0570-05-4092  
(050 で始まる電話の場合、☎03-5539-2216)

月～金曜日/午前8時30分～午後5時15分 (月曜日は午後7時まで)、第2土曜日/午前9時30分～午後4時 (祝日、12月29日(金)～1月3日(水)を除く)

▶葛飾年金事務所  
☎03-3695-2181

【担当課】 国保年金課

#### こんにちは赤ちゃん訪問・ 妊婦訪問指導事業 訪問指導員の募集

【勤務内容】 妊娠後期の妊婦および4カ月未満の乳児がいる家庭への訪問・指導

【勤務期間】 令和6年4月1日～7年3月31日 (更新可)

【応募締切】 1月31日(水)

#### 【担当課】

子ども家庭支援課  
☎03-3602-1387



▲詳細はこちら

#### HIV・梅毒即日検査

無料・匿名の検査です。  
HIV 検査は、感染の機会から3

カ月以上経過していないと正しい検査結果が出ないことがあります。

検査結果は検査当日にお伝えします。検査結果が判定保留の場合は、2～4週間後の区が指定する日時にお伝えします。

日12月15日(金)午前9～10時  
会健康プラザかつしか (青戸4-15-14) 定20人  
方12月7日(木)午前9時から電話で (先着順)。  
申担保健予防課 ☎03-3602-1238

#### 献血にご協力ください

日12月17日(日)午前10時～正午、午後1時30分～4時  
会亀有地区センター (亀有3-26-1リリオ館7階) 対16～69歳で体重が男性45kg以上、女性40kg以上の方 (65歳以上の方は60～64歳に献血の経験がある方)  
持本人確認ができる物 (運転免許証、マイナンバー (個人番号) カードなど) 問東京都赤十字血液センター ☎03-5272-3523 担地域保健課

#### 55歳以上の方向け ミニ就職面接会

書類選考なしで区内企業の面接を受けられます。参加企業は(福)三幸福社会です。

日12月20日(水)午後1時30分～3時  
会テクノプラザかつしか (青戸7-2-1) 対55歳以上の方5人  
他雇用保険受給中の方には、求職活動の実績となる証明書を発行します。  
方12月7日(木)午前10時からオンライン申請が電話で (先着順)。  
申しごと発見プラザかつしか ☎03-5680-8765 担産業経済課



▲オンライン申請

### 講座・講演会

#### 家族介護者教室

高齢者に必要な栄養や簡単にできる調理方法を学びます。握力・骨健康度測定も行います。

#### ハガキ・ファクス・メールなどの 記入例

- ①催し・講座 (コース) 名
- ②住所
- ③参加者全員の氏名 (フリガナ)  
※申し込みは原則、1人1通です。
- ④年齢 (お子さんは学年も)
- ⑤電話番号 (ファクス番号)
- ⑥その他 (各記事に掲載)

日12月20日(水)午後2時～3時30分  
会堀切地区センター (堀切3-8-5) 対区内在住65歳以上の方、家族を介護している (予定を含む) 方30人  
方12月7日(木)午前9時から電話か窓口で (先着順)。  
申高齢者総合相談センター 堀切 (堀切2-66-17) ☎03-3697-7815 担高齢者支援課

#### 視覚障害のある方へ ゆっくりパソコン講習会 全4回

キーボード操作や文字入力の方法を学びます。

日1月10日～31日(水)午前10時～11時30分  
会ウェルピアかつしか (堀切3-34-1) 対区内在住18～69歳で、視覚障害のある方3人  
方電話で、12月18日(月)午後5時まで (新規申し込み優先・多数抽選)。  
申担障害者施設課 ☎03-5698-1336

#### 東京スイソミル & がすてなーに見学会

施設を見学して、水素エネルギーについて学ぶバスツアーです。  
日1月20日(土)午後0時20分～5時。集合・解散/葛飾区役所会  
水素情報館東京スイソミル (江東区潮見1-3-2)、がすてなーにガスの科学館 (江東区豊洲6-1-1) 対区内在住の方20人 (小学生以下は保護者同伴) 方オンライン申請かハガキ (上欄記入例参照) 参加者全員の生年月日も記入) で、12月22日(金) (必着) まで (多数抽選)。  
申担〒124-8555 葛飾区役所環境課 ☎03-5654-8228



▲オンライン申請

#### 冬の水元公園で野鳥を 観察しよう

日1月8日(月・祝)午前10時～正午  
会水元公園噴水広場定30人 (小学3年生以下は保護者同伴) 方オンライン申請か電話、窓口で、12月12日(火)午後4時30分まで

(多数抽選)。  
申水元かわせみの里 (水元公園8-3) ☎03-3627-5201 担環境課



▲オンライン申請

#### 食の意見交換会 人類 vs アニサキス

魚介類に寄生するアニサキスの特徴や対策を学び、食に関する不安や疑問について意見交換します。

日1月22日(月)午後2～4時  
会亀有地区センター (亀有3-26-1リリオ館7階) 対区内在住の方50人  
方12月7日(木)午前9時からオンライン申請か電話で (先着順)。  
申担生活衛生課 ☎03-3602-1242



▲オンライン申請

#### 成人ぜん息教室 全2回

日内下表のとおり  
会亀有地区センター (亀有3-26-1リリオ館7階) 対区内在住のぜん息や息切れなどで不安を抱えている方とその家族50人  
方オンライン申請か電話、窓口で、1月10日(水)まで (多数抽選)。  
申担地域保健課 (青戸4-15-14健康プラザかつしか内) ☎03-3602-1231



▲オンライン申請

日程	内容
1/30(火)	医師による講演「ここが変わった! ぜん息最新情報」
3/6(水)	理学療法士による講演・実技指導「発作予防のための体づくり」

いずれも午後2時～3時30分

#### 医療公開講座 衰えを遅らせる方法

老化との付き合い方、衰えのチェック方法・予防体操を学びます。

日12月16日(土)午前10～11時  
会にこわ新小岩 (西新小岩4-33-2) 定30人  
方電話で、12月15日(金)午後5時30分まで (多数抽選)。  
申イムス東京葛飾総合病院 ☎03-5670-9901 担地域保健課

### 広告 内容については広告主にお問い合わせください

**お子様の結婚相談承ります**  
お子様を結婚に導く為の相談会開催中

お子様の結婚に関するお悩み、プロの仲人がお答えします。

まずはお気軽に仲人にご相談下さい

☎03-6912-9899

結婚相談所 ムスベル  
新宿区新宿二丁目9-23 SVAX 新宿B館5階

葛飾区創業40年。気軽にご相談! 迅速な対応! 地元だから顔が見えて安心!

**外壁塗装**  
屋根 外壁 木部 鉄部

見積無料

国家資格取得者が直接施工・管理致します

株式会社 たつみ住研  
0120-973-877  
葛飾区柴又5-31-15  
mail: info@tatumi-j.co.jp  
http://www.tatumi-j.co.jp

スマホで出来る ちょっとステキなこと。

TOKYO  
スマホサポ-9-  
募集中!

東京都は「スマホサポーター」を募集しています。

☎0570-050-516 (平日9時～17時) 東京都  
※ナビダイヤル通話料金がかかります。一部のIP電話からはご利用になれません。

旭化成ホームズの高齢者向け賃貸住宅  
へーベルVillage  
入居検討者向け相談会開催  
完全予約制 ご予約必切:前日18時まで

開催日 2023.12/5(火)～17(日)  
開催会場 へーベルVillage堀切高蒲園  
九からまちVillage-  
東京都葛飾区宝町2-6-17

京成「堀切高蒲園」駅  
徒歩「お花茶屋」駅まで徒歩8分

期間以外の説明会をご希望のお客様もお問い合わせください。  
資料請求受付中

旭化成ホームズ株式会社 シニア事業推進部  
東京都千代田区神保町1-105 神保町三井ビルディング

お問い合わせ・資料請求は ☎0120-998-945  
【受付時間】9:00～18:00 【定休日】水曜・日曜・祝日

### 広告

名作《論語》、漢文傑作のオンライン講座生徒募集中 <https://idaichu.com>  
隔週授業、木曜日と土曜日クラス 体験無料 ☎03-6848-0421 (株)大中商会





凡例

保日...日時...保育...他...会場...その他...対...対象...方...申込方法...申...定員...内...内容...問...講師...費...費用...担...担当課...HP...ホームページ

「全〇回」とある講座は、全ての日程に参加してください。事業は、定員を超えた場合抽選します。詳しくは区HPをご覧ください。多人数抽選の記載がある

子育て・子ども



お知らせ

産後ケア デイケア利用者募集

産後のお母さんの心とからだの休息や赤ちゃんのケアを日帰りでする個別相談も実施します。

金町会場

日12月25日(月)午前10時～正午、午後1～3時... 03-3607-4141

新小岩会場

日12月26日(火)午前10時～正午、午後1～3時... 03-3696-3781

いずれも

対区内在住の生後1～4カ月未満のお子さん... 12月7日(木)午前9時から電話で

保田しおさい学校 保護者向け説明会

小学3～6年生の病弱・虚弱などのお子さんが、校内にある寄宿舎で集団生活を行いながら、健康回復を図る学校です。

日12月16日(土)午前10～11時... 03-5668-7601

ベビー服・子ども服& マタニティ服 洋服交換会

まだ着られるベビー服や子ども服、マタニティ服を持ち寄り、欲しい洋服と交換します。

日1月13日(土)午後1時30分～1時55分... 03-5654-8273



催し

クリスマス いろんなことばのおはなし会

スペイン語、韓国語、英語の絵本を日本語と交互に読みます。日12月17日(日)午後3時30分～4時30分

講座・講演会

90センチから見える世界を体験してみよう

区民大学単位認定講座。車いすを使っている人のお話を聞いたり、実際に車いすに乗って

わくわくチャレンジ広場

児童指導サポーター募集

児童指導サポーターは、放課後などに子どもたちが小学校内で自由に遊び、学ぶことができるよう、見守りや指導を行う有償ボランティアです。



対象 18歳以上の方(高校生を除く)

謝礼 1時間あたり1,100円 活動状況や募集状況は学校により異なります。詳しくはお問い合わせください。

担当課 地域教育課 03-5654-8485

買い物に行ったりします。日1月20日(土)午前9時30分～正午... 03-5698-1531



そうさく教室 七宝焼き

ブローチ・ペンダント・キーホルダーなどを作ります。日12月25日(月)まで(多数抽選)



Table with 3 columns: 番号, 日程, 会場. Lists 4 events with dates and locations.

植物のタネを使って遊ぼう

日12月17日(日)午前10時～正午 対小学生以上の方10人(小学3

年生以下は保護者同伴)方電話か窓口で、12月10日(日)午後5時まで(多数抽選)。

ティーンズ向けイラスト講座 オリジナルキャラクターを作ろう

代々木アニメーション学院東京校イラスト科講師から、イラストの描き方を学びます。日1月7日(日)午後2～4時

子どもの自己肯定感を高める子育て

区民大学単位認定講座。子どもが命を大切に、自分自身を大切にようになる子育てについて、助産師がお話しします。日1月21日(日)午前10時～正午



毎月10日

ノーテレビ・ノーゲームデー



テレビやゲーム、インターネット、スマホを休んで、家族で会話やふれあいの時間をつくりましょう。[担当課] 地域教育課 03-5654-8589

里親制度説明会

里親制度は、さまざまな事情で家族と離れて暮らす子どもを自分の家庭に迎え入れて育てる「子どものため」の制度です。



【日時・会場】 下表のとおり 【対象】 区内在住の方各日4組 【申込方法】 オンライン申請か電話で(先着順) 【申し込み・担当課】 葛飾区児童相談所 03-5698-0303



Table with 2 columns: 日時, 会場. Lists 3 events with dates and locations.

# 障害のある方へ サービスの申請はお済みですか

申請に必要な物など、詳しくはお問い合わせください。

【申請・担当課】 障害福祉課 (区役所2階201番) ☎03-5654-8301・8302 FAX03-5698-1531

## 自動車運転免許取得費用の一部補助

普通自動車第一種運転免許の取得のために、自動車教習所などで教習を受けたときの費用の一部を補助します。

【対象】 次の全てに該当する方

- ▶ 身体障害者手帳1～3級 (ただし、内部障害は4級以上、下肢または体幹に係る障害は5級以上で歩行が困難な方)、または愛の手帳1～4度をお持ちの方
- ▶ 本人の前年\*の所得税額が40万円以下の方
- ▶ 区内に引き続き3カ月以上在住している方
- ▶ 他の同種の制度による補助を受けていない方
- ▶ 自動車教習所を卒業または退所した日から3カ月以内の方

【補助限度額】 本人の前年\*の所得税額によって異なります。

※1～6月に申請をする方は前々年

所得税額	補助限度額
非課税	16万4,800円
4万2,000円以下	14万4,200円
4万2,001円～40万円	12万3,600円



## 自動車改造費用の一部補助

自らが所有し、運転する自動車の操向・駆動装置 (ハンドル、アクセル、ブレーキなど) の一部を改造する場合、費用の一部を補助します。

本人 (20歳未満の方は扶養義務者) の所得制限があります。

【対象】 次の全てに該当する方

- ▶ 身体障害者手帳1・2級 (上肢・下肢または体幹に係る障害) をお持ちの方
- ▶ 区内に引き続き3カ月以上在住している方
- ▶ 他の同種の制度による補助を受けていない方
- ▶ 自動車を改造した日から3カ月以内の方

【補助限度額】 13万3,900円

## 見守り型緊急通報システムの設置

無線通報機 (救急ボタン) ・火災感知器 ・ガス漏れ感知器 ・生活リズムセンサーなどを自宅に取り付けます。異変があった場合、無線通報機 (救急ボタン) で利用者本人が区と契約している警備会社へ通報し、それ以外は自動通報されます。その後、警備員が安否を確認し、必要に応じて自宅に駆け付けます。

【対象】 次の全てに該当する方

- ▶ 18～64歳の方
- ▶ 身体障害者手帳1・2級か、愛の手帳1～3度をお持ちの方、または東京都難病等医療費助成の認定を受けている方
- ▶ 一人暮らしか重度障害者のみの世帯、または日中や夜間に重度障害者のみになる世帯

【費用】 利用者本人 (20歳未満の方は扶養義務者)

の住民税課税状況により費用負担があります。

- ▶ 非課税の方 / 無料
- ▶ 課税の方 / 月額1,680円



▲無線通報機 (救急ボタン)

## 巡回入浴

区が委託した業者が自宅に浴槽を持ち込み、入浴の介助をします。

【対象】 次の全てに該当する方で、介護保険制度で入浴に係るサービスが受けられない方

- ▶ 身体障害者手帳1・2級または愛の手帳1～3度をお持ちの方
- ▶ 在宅の方
- ▶ 家庭での入浴が困難な方
- ▶ 入浴サービスの際、家族などの立会いが得られる方

【利用回数】 年間52回以内 (利用初年度は開始月により異なります)

【費用】 利用者本人と扶養義務者の住民税課税状況により費用負担があります。

- ▶ 利用者および扶養義務者が非課税の方 / 無料
- ▶ それ以外の方 / 1回当たり50円～3,000円



## 寝具の乾燥消毒

区が委託した業者が寝具を一時預かり、乾燥消毒を行います。

【対象】 次の全てに該当する方

- ▶ 64歳以下で在宅の方
- ▶ 身体障害者手帳1・2級または愛の手帳1・2度をお持ちの方
- ▶ 本人および家族などが障害などにより、寝具を干すことができない状態にある方
- ▶ 障害のある方だけの世帯または障害のある方を除く同居家族全員が65歳以上の世帯

【乾燥消毒する寝具】

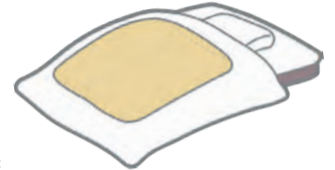
敷布団・掛布団・マットレス・毛布 各1枚

【実施回数】

月1回 (7月のみ水洗い乾燥消毒)

【費用】 利用者本人 (20歳未満の方は扶養義務者) の住民税課税状況により費用負担があります。

- ▶ 非課税の方 / 無料
- ▶ 課税の方 / 乾燥消毒 1回当たり410円、水洗い乾燥消毒 1回当たり860円



## 重度脳性まひ者介護事業

重度脳性まひの方に屋外への手引き・同行などを行った家族に手当を支給します。

【対象】 次の全てに該当する方を介護する家族

- ▶ 20歳以上の方
- ▶ 脳性まひによる身体障害者手帳1級をお持ちの方
- ▶ 単独で屋外活動をすることが困難な方

次のいずれかに該当する方は対象となりません

- ▶ 障害者総合支援法における障害福祉サービス (短期入所を除く) の支給決定を受けている方
- ▶ 障害者総合支援法における地域生活支援事業の移動支援や巡回入浴サービス、または地域活動支援センター事業の利用決定を受けている方
- ▶ 介護保険制度における訪問介護・通所介護のサービスを受けている方

【支給額】 1回当たり6,560円 (1日1回・月12回限度)



## 都営交通無料乗車券の発行

都営地下鉄、都バス、都電、日暮里・舎人ライナーの無料乗車券 (磁気式) を発行します。

なお、都営交通無料乗車券は通用期限 (券面に記載) があり、すでにお持ちの方も更新手続きが必要です。更新は、通用期限月の1日から行うことができます。

【申請窓口】

- ▶ 新規申請の方、磁気式乗車券をお持ちの方 / 障害福祉課 (区役所2階201番)
- ▶ ICカード式をお持ちの方 / 都営地下鉄や日暮里・舎人ライナーの定期券発売所

【対象】 身体障害者手帳または愛の手帳をお持ちの方

ただし、70歳以上でシルバーパスをお持ちの方は申請できません。

【持ち物】

- ▶ 身体障害者手帳または愛の手帳の原本
- ▶ 都営交通無料乗車券 (更新の場合のみ)



▲磁気式乗車券

## 手助けが必要な人と手助けしたい人を結びつける ヘルプカード

ヘルプカードは、障害のある方が困った時に手助けを求めたい人です。カードを持っている人が困っていたら、ひとこと声を掛けてみましょう。





### 高齢の方でも簡単

# エス エヌ エス SNS活用のススメ

## SNSを使うメリット

### 即時性のある情報発信・取得ができる

新聞や広報紙など、従来のメディアでは難しかった、最新情報をリアルタイムに発信・取得することができます。また、SNSは、お持ちのスマートフォンやタブレットなどですぐに利用でき、外出先でも簡単に情報を発信・取得することができます。

区のSNSからは、地震や台風などの災害情報の他、イベント情報、窓口の混雑状況などを取得できます。



### 興味のある情報を簡単に取得できる

キーワードを入力して、検索するだけで、自分の興味があることを簡単に見つけることができます。

また、検索の傾向を学習して、自分の興味がある投稿やユーザーを表示してくれるため、新たなネットワークづくりなどに役立ちます。

SNSによっては「ハッシュタグ (#)」とキーワードで検索すると、同じ趣味を持つユーザーの投稿を見たり、コミュニケーションが取れたりします。



## SNSの紹介(区で運用しているSNS)

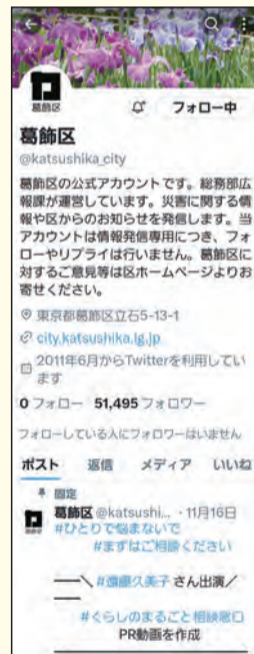
**Twitter**  
X (旧ツイッター)  
【アカウント名】  
葛飾区

### 短文でコミュニケーションが取れるSNS

- 【特徴】
- ▶匿名で利用できる
  - ▶実際の知り合いでなくてもコミュニケーションが取れる
  - ▶共通の趣味を持つ人同士がつながりやすい
  - ▶投稿内容を拡散できる
  - ▶リアルタイムに情報収集できる

### 【区のアカウントをフォローすると】

災害情報やイベント情報などをリアルタイムに知ることができます。



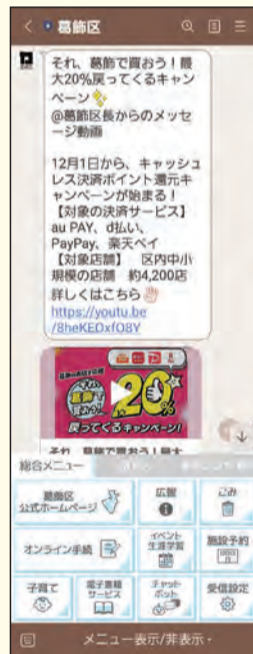
**LINE**  
【アカウント名】  
葛飾区

### 1対1のやり取りができるSNS

- 【特徴】
- ▶家族や友人などと対話形式でコミュニケーションが取れる
  - ▶通話機能を無料で利用できる
  - ▶企業の公式アカウントを友だち登録すると、クーポンやお得な情報が取得できる

### 【区のアカウントを友だち登録すると】

生活に役立つお知らせや災害情報を受け取れる他、オンライン手続きや公共施設の利用予約も行えます。



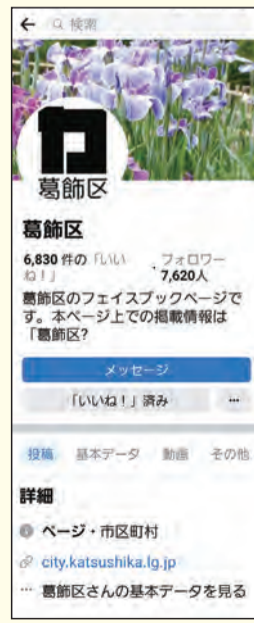
**Facebook**  
【アカウント名】  
葛飾区

### 写真を使った情報発信がしやすいSNS

- 【特徴】
- ▶実名登録して、友人とつながることができる
  - ▶投稿できる文字数や写真の制限が少ない
  - ▶共通の趣味を持つ人同士がつながりやすい
  - ▶実名制なので、投稿記事の信用性が高い

### 【区のアカウントをフォローすると】

災害情報やイベント情報などをリアルタイムに知ることができます。



**YouTube**  
【アカウント名】  
citykatsushika

### 音楽やスポーツ、子ども向けなど、さまざまなジャンルの動画を、好きな時間に見ることができるSNS

- 【特徴】
- ▶手持ちのビデオカメラやスマートフォンなどで動画を撮影して投稿できる
  - ▶世界各国の動画を無料で見ることができる

### 【区のアカウントをチャンネル登録すると】

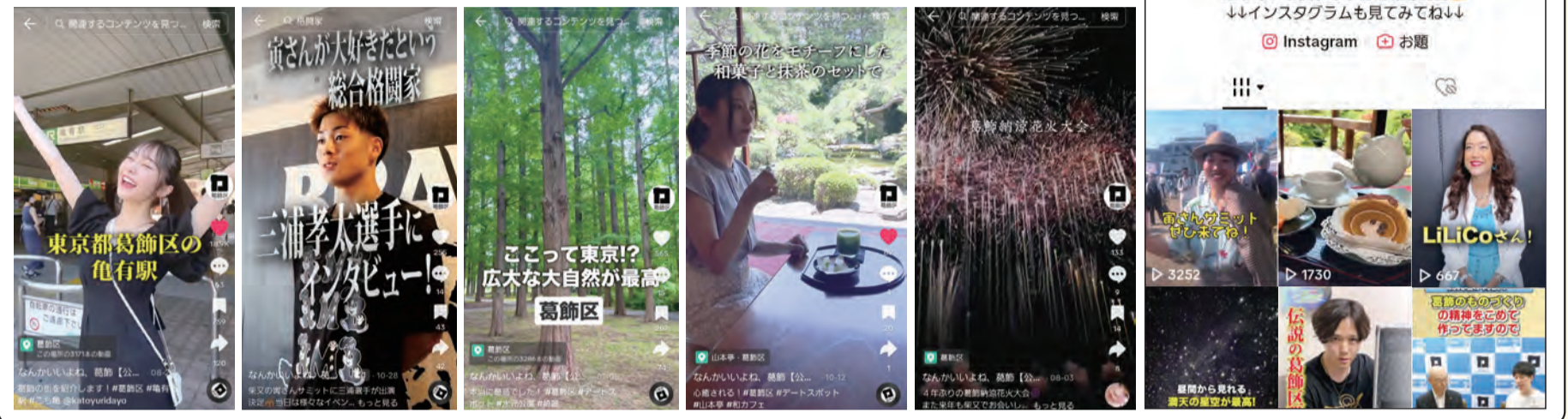
子育てに関する情報やおうちで簡単にできる体操などを動画で見ることができます。



**TikTok**  
【アカウント名】  
なんかいよいよね、葛飾【公式】

6月に公式アカウントを開設しました

TikTokは、数秒から10分間の動画が見られるSNSで、若い世代を中心に広がっています。アプリの機能を使って、誰でも簡単に撮影・編集・投稿できることが特徴です。区公式アカウントでは、葛飾区の観光・フォトスポット・自然・グルメなど、区の魅力を動画で配信しています。



## SNSを正しく使おう

### うその情報に惑わされない

SNSはさまざまな情報を手軽に発信・取得することができますが、不特定多数の人が情報を投稿しているため、正しい情報だけでなく、間違った情報やうその情報が混在している場合もあります。

見ている情報が根拠のある正しい情報かどうかきちんと確認をすることが大切です。

### 情報の確認方法

- 別の投稿の情報と比べてみる
- 情報の発信元がどこかを確認する
- いつ頃に投稿されたものかを確認する
- 転載されたもの場合は、元の情報源を確認する
- 画像や写真の場合は、不自然に加工されている箇所がないか確認する

### リスクを知って利用しよう

SNSを利用する上で、特に気を付けなければならないのが、個人情報の取り扱いです。インターネットは、さまざまな人が利用するので、SNSを使う時にはプロフィールや投稿内容に、個人情報が含まれていないかを十分に注意しましょう。また、SNS上での人権侵害の多さも問題になっています。発信する内容に、誹謗中傷するような内容が含まれていないか、投稿する前に再度確認しましょう。

### 注意する点

- 個人情報(氏名・住所・電話番号など)が含まれていないか
- 写真に個人情報が映り込んでいないか
- 誹謗中傷する内容が含まれていないか



## SNS利用者の声

自分の趣味に合う情報が出てくるので、新しい発見がたくさんある。(20代/女性)

SNSは難しいというイメージがあったが、使ってみると簡単で便利。(50代/女性)

同じ趣味を持つ人とつながることができた。また、趣味の幅が広がった。(40代/男性)

最新の情報をすぐに知ることができるので、災害時には安心できた。(60代/男性)

## 出前講座を実施しています

区では、スマートフォンの操作方法やSNSアプリの活用方法など、知りたい内容に応じて利用ができる出前型のデジタル活用支援講座を行っています。詳しくは区HPをご覧ください。

【担当課】 政策企画課デジタル推進担当  
☎03-5654-8610



▲出前講座の様子



▲区HP



# お知らせします

# 区の財政状況

区では、区民の皆さんから納めていただいたお金がどのように使われているのか、また、区の財政がどのような状況にあるのかをお知らせするため、毎年2回(6月と12月)財政状況を公表しています。  
※金額については、表示単位未満を四捨五入しているため、合計額が合わない場合があります。

【担当課】 財政課 ☎03-5654-8119

## 令和5年度上半期の財政状況 (9月30日現在)

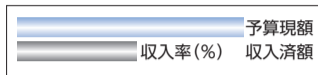
### 収入と支出の状況

一般会計 予算現額\* 2,401億3,987万円

\*予算現額とは…当初予算額に補正予算額などを加えた金額です。

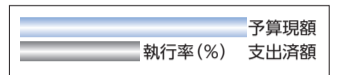
#### 歳入

収入済額 928億6,105万円  
収入率 38.7%



#### 歳出

支出済額 887億5,455万円  
執行率 37.0%



特別区交付金	23区の行政サービスの水準を同程度にする交付金	830億円	40.5%	336億3,889万円
特別区税	区民税、たばこ税など	363億3,889万円	39.9%	145億436万円
国庫支出金	国からの負担金、補助金など	510億3,364万円	33.6%	171億7,059万円
都支出金	都からの負担金、補助金など	186億8,542万円	21.5%	40億1,484万円
その他	繰越金、繰入金など	510億8,193万円	46.1%	235億3,237万円

総務費	防災・地域活動や区役所の維持管理などに	249億7,590万円	21.8%	54億4,891万円
福祉費	子育て支援や高齢の方などの福祉に	910億9,675万円	43.7%	398億30万円
都市整備費	道路・公園の整備や街づくり事業などに	244億6,579万円	16.5%	40億3,833万円
教育費	学校や図書館の運営などに	265億518万円	34.6%	91億6,522万円
職員費	職員の給料などに	248億1,644万円	46.0%	114億2,684万円
諸支出金	特別会計への繰り出しなどに	192億7,779万円	41.8%	80億6,163万円
その他	感染症対策やごみの収集、産業振興などに	290億203万円	37.3%	108億1,332万円

### 特別会計

● 国民健康保険事業特別会計	収入済額 188億1,203万円 38.1%	支出済額 168億8,551万円 34.2%
● 後期高齢者医療事業特別会計	収入済額 54億8,410万円 45.4%	支出済額 39億816万円 32.4%
● 介護保険事業特別会計	収入済額 215億4,143万円 48.3%	支出済額 175億8,818万円 39.4%
● 用地特別会計	収入済額 0万円 0.0%	支出済額 0万円 0.0%
● 駐車場事業特別会計	収入済額 93万円 0.1%	支出済額 7,296万円 10.7%

### 区有財産・公債の現在高

区有財産の現在高	6,369億1,891万円	区民1人当たり 136万4,501円
公債(特別区債)の現在高	134億9,097万円	区民1人当たり 2万8,902円
土地	3,638億7,917万円	
建物	894億3,612万円	
工作物	152億1,854万円	
物品など	153億5,058万円	
基金	1,530億3,450万円	
土木事業(公園や駐車場の整備など)	13億9,428万円	
教育事業(教育施設の整備など)	104億5,481万円	
福祉事業(保育園の建設など)	11億5,088万円	
その他	4億9,100万円	

## 令和4年度決算の概要

歳入総額(収入率98.1%)

2,513億 522万円

歳入科目	決算額	比率(%)
特別区税	366億5,501万9,951円	14.6
地方消費税交付金	105億8,792万3,000円	4.2
特別区交付金	852億1,251万円	33.9
国庫支出金	520億674万9,136円	20.7
都支出金	206億9,101万4,727円	8.2
繰入金	126億1,401万4,530円	5.0
繰越金	166億8,256万4,894円	6.6
諸収入	69億8,371万7,892円	2.8
特別区債	2億3,200万円	0.1
その他	96億3,970万6,509円	3.8
合計	2,513億522万639円	100.0

予算現額 2,562億2,810万円

歳出総額(執行率93.5%)

2,395億 1,308万円

歳出科目	決算額	比率(%)
総務費	383億4,043万8,347円	16.0
環境費	66億1,388万4,800円	2.8
福祉費	896億4,280万337円	37.4
衛生費	101億4,486万9,595円	4.2
都市整備費	187億7,346万5,998円	7.8
教育費	258億4,055万9,326円	10.8
職員費	244億8,245万6,252円	10.2
公債費	11億5,494万9,488円	0.5
諸支出金	174億873万2,216円	7.3
その他	71億1,092万2,771円	3.0
合計	2,395億1,307万9,130円	100.0

### 一般会計

#### 歳入

#### 歳出

### 特別会計

#### ● 国民健康保険事業特別会計

収入済額	461億4,328万円	収入率	95.9%
支出済額	456億4,146万円	執行率	94.9%

(予算現額 480億9,378万円)

#### ● 後期高齢者医療事業特別会計

収入済額	115億1,702万円	収入率	97.5%
支出済額	115億1,702万円	執行率	97.5%

(予算現額 118億677万円)

#### ● 介護保険事業特別会計

収入済額	418億1,213万円	収入率	96.9%
支出済額	410億4,500万円	執行率	95.1%

(予算現額 431億5,391万円)

#### ● 駐車場事業特別会計

収入済額	6億1,253万円	収入率	100.0%
支出済額	6億1,176万円	執行率	99.9%

(予算現額 6億1,250万円)

### 不合理な税制改正などに対する特別区の主張について

「地方創生の推進」と「税源偏在是正」の名のもと、地方法人課税の一部国税化や地方消費税の清算基準の見直し、ふるさと納税などの不合理な税制改正により、特別区の貴重な税源は一方的に奪われ続けています。特にふるさと納税制度による特別区の住民税の減収額は年々増加しており、地方自治体の行政サービスに要する経費を地域の住民が負担し合う住民税のあり方を逸脱し、地方自治の根幹を破壊するものです。

今必要なことは、全国各地域が自らの責任で真に必要な住民サービスを提供するとともに、自治体間の積極的な交流や協働によって共存共栄する良好な姿を作ることであり、税源の奪い合いにより自治体間に不要な対立を生むような制度は認められません。

今こそ、国の責任において各地域を支える地方税財源の充実強化を図り、日本全体の持続可能な発展をめざすべきです。

## 葛飾区の財務書類

区では、平成28年度決算から総務省の「統一的な基準による地方公会計マニュアル」に準拠して、財務書類を作成しています。今回公表する書類は、令和4年度を対象年度とし、令和5年3月31日を基準日としています。なお、入出金は出納整理期間内(令和5年4月1日～5月31日)の状況も含めています。金額については、表示単位未満を四捨五入しているため、合計額が合わない場合があります。詳細な財務書類は区HPをご覧ください。



▲区HP

### 貸借対照表(バランスシート)

貸借対照表は、会計年度末(基準日)時点における財産の状況を、資産、負債、純資産の3つの区分を用いて表しています。

- 資産：区民の財産である公共施設や現金など
- 負債：今後返済しなければならない将来世代の負担
- 純資産：これまでの世代が負担し、将来世代に引き継いでいく財産

令和4年度の貸借対照表では、資産合計が約8,045億円となり前年と比べ約130億円の増、負債合計は約349億円となり前年と比べ約27億円の減となりました。資産を増やしなが、負債を減らしていますが、有形固定資産減価償却率(下表の財政指標を参照)は上昇していることから、引き続き公共施設の老朽化対策が必要です。

貸借対照表(令和5年3月31日現在) 抜粋および前年度比較(葛飾区一般会計)

(単位:百万円)

貸借対照表から分かる財政指標

科目	借方			貸方			
	4年度末	3年度末	増減	科目	4年度末	3年度末	増減
【資産の部】				【負債の部】			
固定資産	763,594	746,548	17,046	固定負債	27,553	30,628	△3,075
(庁舎、学校、道路、公園など)				うち地方債	12,086	13,014	△928
うち事業用資産	350,644	348,009	2,635	うち退職手当引当金	15,467	17,614	△2,147
うちインフラ資産	275,632	273,099	2,533	流動負債	7,363	6,986	377
うち基金	125,260	113,247	12,013	うち1年内償還予定地方債	1,162	1,080	82
[参考]				うち賞与引当金	1,813	1,633	180
償却資産の取得価額	324,890	316,066	8,824	負債合計	34,916	37,614	△2,698
上記の減価償却累計額	△192,964	△186,989	△5,975	【純資産の部】			
流動資産	40,897	44,986	△4,089	純資産合計	769,574	753,920	15,654
(現金預金、財政調整基金など)				負債・純資産合計	804,491	791,534	12,957
うち現金預金	16,180	20,956	△4,776				
うち基金	23,416	22,806	610				
資産合計	804,491	791,534	12,957				

視点	内容	指標	説明	4年度	3年度	増減	3年度 葛飾区	3年度 足立区
資産形成度	将来世代に残る資産はどのくらいあるか	区民1人当たり資産額(単位:千円)	住民基本台帳人口1人当たりの資産額	1,729	1,711	18	1,456	1,381
		有形固定資産減価償却率(単位:%)	償却資産の取得価額に対する減価償却累計額の割合	59.4	59.2	0.2	61.3	60.2
世代間公平性	将来世代と現役世代との負担の分担は適切か	純資産比率(単位:%)	資産総額に対する純資産の割合	95.7	95.2	0.5	86.7	92.0
		将来世代負担比率(単位:%)	固定資産に対する地方債(借金・将来世代負担)の割合	1.7	1.9	△0.2	8.5	3.4
持続可能性(健全性)	財政に持続可能性があるか	区民1人当たり負債額(単位:千円)	住民基本台帳人口1人当たりの負債額	75	81	△6	194	111

### 資金収支計算書

資金収支計算書は、会計期間中の区の歳入および歳出について、資金の動きから3つの活動に区分して表しています。

- 業務活動：資産の増加に結びつかない、経常的な収支
- 投資活動：資産の取得・売却など、投資的な収支
- 財務活動：地方債発行収入と償還支出など

毎年度経常的に掛かる経費や、納めていただく税金などを計上する「業務活動収支」から生じる黒字を、多額の経費を要する施設整備や、将来需要を見据えた基金積立を行う投資活動、地方債の償還などを行う財務活動に充てることにより、本年度末の資金残高として、約118億円を翌年度以降の財源として繰り越しています。

資金収支計算書(令和4年4月1日～5年3月31日)

抜粋および前年度比較(葛飾区一般会計)

(単位:百万円)

科目	4年度	3年度	増減
業務支出(人件費、物件費、扶助費などの支出)	194,409	193,350	1,059
業務収入(税収や国・都からの補助金など)	212,333	208,257	4,076
業務活動収支	17,925	14,907	3,018
投資活動支出(施設整備や基金への積立支出など)	44,028	27,614	16,414
投資活動収入(国・都からの補助金や基金取崩など)	22,057	15,530	6,527
投資活動収支	△21,970	△12,084	△9,886
財務活動支出(地方債の償還支出)	1,077	1,053	24
財務活動収入(地方債発行収入)	232	—	皆増
財務活動収支	△845	△1,053	208
本年度資金収支額	△4,890	1,770	△6,660
前年度末資金残高	16,683	14,913	1,770
本年度末資金残高	11,792	16,683	△4,891
本年度末歳計外現金残高	4,388	4,274	114
本年度末現金預金残高	16,180	20,956	△4,776

資金収支計算書から分かる財政指標

視点	内容	指標	説明	4年度	3年度	増減	3年度 葛飾区	3年度 足立区
持続可能性(健全性)	財政に持続可能性があるか	基礎的財政収支(プライマリーバランス)(単位:百万円)	業務活動収支(支払利息支出除く)と投資活動収支(基金の積立金支出および取崩収入除く)の合算額	8,655	4,510	4,145	11,028	10,904

### 行政コストおよび純資産変動計算書

行政コストおよび純資産変動計算書は、会計期間中の区の活動について、経常的な費用を受益者負担でどの程度賄っているかを対比させた計算書です。行政サービスにどれだけのコストを掛けているか、効率的に提供できているかなどがわかります。

また、受益者負担で賄いきれなかった純行政コストを、税金や国などからの補助金でどの程度賄えたかが分かるとともに、将来世代に引き継ぐ純資産の内訳を示しています。建物など資産形成につながる支出を除くと、減価償却費など、現金支出が伴わない費用も含め、葛飾区の1年間のコスト総額(経常費用)は約2,003億円です。

一方、施設使用料など、いわゆる受益者負担などによる経常収益は63億円ほどで、純行政コストは約1,943億円の赤字です。しかしながら、納めていただく税金や国や都からの補助金など経常収益以外の財源約2,096億円を加えることなどで、本年度の純資産は約157億円増加しました。

行政コストおよび純資産変動計算書(令和4年4月1日～5年3月31日)

抜粋および前年度比較(葛飾区一般会計)

(単位:百万円)

科目	4年度	3年度	増減
経常費用(職員給与、消耗品費、減価償却費、生活保護費など)	200,324	201,165	△841
うち人件費	28,289	30,291	△2,002
うち物件費	55,483	55,312	171
うち社会保障給付	72,273	70,938	1,335
経常収益(区民の使用料など)	6,273	5,477	796
臨時損失(解体・廃棄した資産など)	219	141	78
臨時利益(資産売却益)	2	2	0
純行政コスト	△194,268	△195,827	1,559
財源(税・国からの補助金など)	209,571	205,305	4,266
本年度差額	15,303	9,478	5,825
固定資産などの変動			
その他	352	118	234
本年度純資産変動額	15,655	9,597	6,058
前年度末純資産残高	753,920	744,323	9,597
本年度末純資産残高	769,574	753,920	15,654

行政コストおよび純資産変動計算書から分かる財政指標

視点	内容	指標	説明	4年度	3年度	増減	3年度 葛飾区	3年度 足立区
自律性	受益者負担の水準はどのくらいか	受益者負担割合(単位:%)	経常費用に対する使用料・手数料などの割合	3.1	2.7	0.4	3.8	3.2
効率性	行政サービスの効率性	区民1人当たり行政コスト(単位:千円)	住民基本台帳人口1人当たりの純行政コスト	418	423	△5	429	404
弾力性	資産形成を行う余裕	行政コスト対税収等比率(単位:%)	税や国などの補助金収入に対する純経常行政コストの割合	92.6	95.3	△2.7	94.4	90.7

## 令和4年度財政指標の状況

財政健全化法に基づく指標が早期健全化基準以上の場合、財政健全化計画を策定し、指標が基準以下になるまで改善に取り組む必要があります。また、下表1～3の財政指標が財政再生基準以上の場合、財政再生計画を策定し、国などの指導のもと、改善を進めることとなりますが、いずれの指標も国の基準以下となっています。

(単位:%)

	令和4年度 葛飾区	早期健全化基準	財政再生基準	説明
1 実質赤字比率	—	11.25	20.00	一般会計等の実質赤字の大きさを、標準財政規模(※)に対する割合で表したものです。実質赤字額がないため、「—」を表記しています。
2 連結実質赤字比率	—	16.25	30.00	一般会計等およびその他の特別会計を合わせた連結の実質赤字の大きさを、標準財政規模に対する割合で表したものです。実質赤字額がないため、「—」を表記しています。
3 実質公債費比率	△1.1	25.00	35.00	区が負担する地方債の元利償還金および準元利償還金の標準財政規模に対する3カ年平均の比率です。4年度は、都市計画道路事業用地など、土地開発公社からの用地取得費が増えたことなどにより、対前年度0.7ポイント増の△1.1%となっています。
4 将来負担比率	—	350.00	—	区が将来負担すべき実質的な負債額の標準財政規模に対する比率です。特別区債現在高、土地開発公社の保有用地現在高、職員の退職手当引当金などの将来負担すべき額が約383億円ありますが、これを上回る基金残高などの充当可能財源が約1,999億円見込まれることから、「—」を表記しています。
財政力指数	0.35	—	—	基準財政収入額を基準財政需要額で除して得た数値の過去3カ年平均値です。ただし、特別区は東京都の算出に基づいており、他の地方公共団体とは算出方法が異なります。
経常収支比率	77.0	—	—	特別区税のように用途が特定されておらず、毎年度経常的に収入される一般財源のうち、人件費・扶助費などのように毎年度経常的に支出される経費に充当されたものが占める割合で、一般的に70～80%が適正水準と考えられています。

※標準財政規模…特別区税など使い道が定められていないが、毎年度継続的に収入が見込まれる一般財源の規模



凡例

日：日時 保：保育 他：会場 対：対象 方：申込方法 申：申込先 問：問い合わせ先 担：担当課 HP：ホームページ

「全〇回」とある講座は、全ての日程に参加してください。費用の記載がない事業は無料です。多数抽選の記載がある事業は、定員を超えた場合抽選します。詳しくは区HPをご覧ください。

生きがい支援講座

からだ見直し塾 全3回



硬くなりがちな背骨や股関節に柔軟性を取り戻し、痛みが出にくい歩き方を学びます。

日 1月15日～29日の(月)午後2～4時 対 区内在住65歳以上の方40人 費 1,010円 方 往復ハガキ(2面上欄記入例参照)で、12月20日(水)(必着)まで(新規申し込み優先・多数抽選)。会 申 担 〒124-0012立石6-38-11シニア活動支援センター内地域包括ケア担当課 ☎03-5698-6201

脳活ミュージック 全8回



懐かしい歌を歌いながら身体を動かし、楽器を鳴らしてリラックスし、脳を活性化させます。

日 1月12日～3月8日の(金)午後2時～3時30分(2月23日を除く) 対 区内在住65歳以上の方40人 費 1,800円 方 オンライン申請か往復ハガキ(2面上欄記入例参照)で、12月18日(月)(必着)まで(新規申し込み優先・多数抽選)。会 申 担 〒124-0012立石6-38-11シニア活動支援センター内地域包括ケア担当課 ☎03-5698-6202



▲オンライン申請

シニアのためのゆっくり・じっくりIT講座 1月分

日 会 内 下表のとおり 対 区内在住おおむね65歳以上の方 方 往復ハガキ(2面上欄記入例参照。希望記号も記入)で、各申し込み先に12月20日(水)(必着)まで(多数抽選)。担 地域包括ケア担当課

Table with columns: 記号, コース, 日程, 費用(教材費込み), 定員(人), 時間・会場・申し込み. Contains various IT courses like 'パソコン入門', 'スマホ・タブレット入門', etc.

※のコースはローマ字入力ができる方を対象としています。

直接会場へ

ふれあい銭湯



介護予防につながる脳トレやレクリエーションなどを行います。

日 会 内 下表のとおり 対 区内在住おおむね65歳以上の方各銭湯 10～15人程度 担 地域包括ケア担当課 ☎03-5698-6202

Table with columns: 会場, 日時, 内容. Lists various bathhouse events like '喜久の湯', '末広湯', '富の湯', etc.

囲碁初心者講座

全8回

囲碁の打ち方やルールなどを学びます。

日 1月12日～3月8日の(金)午前10時～11時30分(2月23日を除く) 対 区内在住65歳以上で囲碁初心者の方20人 方 往復ハガキ(2面上欄記入例参照)で、12月19日(火)(必着)まで(新規申し込み優先・多数抽選)。会 申 担 〒124-0012立石6-38-11シニア活動支援センター内地域包括ケア担当課 ☎03-5698-6201

生きがい支援講座

ラ・ラ・ラ・ダンス!

全8回

音楽に合わせてダンスを楽しみながら、健康的な身体をつくりまします。

日 1月9日～2月27日の(火)午前10時～11時30分 対 区内在住65歳以上の方40人 費 2,200円 方 往復ハガキ(2面上欄記入例参照)で、12月18日(月)(必着)まで(新規申し込み優先・多数抽選)。会 申 担 〒124-0012立石6-38-11シニア活動支援センター内地域包括ケア担当課 ☎03-5698-6201



政治家は有権者に寄附を「贈らない」 有権者は政治家に寄附を「求めない」 政治家から有権者への寄附は「受け取らない」 寄附禁止のルールを守って明るい選挙を実現しましょう。【担当課】 選挙管理委員会事務局 ☎03-5654-8493～6





# 新小岩 River Front Festa.

2023 Winter

～冬の味覚と音楽で、心と体もポッカポッカ～

**日時** 12月16日(土)  
午前10時～午後3時30分(荒天中止)

**会場** 葛飾あらかわ水辺公園  
(新小岩1-1付近)

**担当課** 公園課 ☎03-3695-8385

- 音楽ライブ**  
地元で活動するミュージシャンが登場。
- パフォーマンス**  
和太鼓や、よさこいを披露。
- 南葛SCとサッカーテニス**  
選手と一緒に体を動かします。
- 飲食販売**  
ラーメンや、スイーツなどで腹ごしらえ。
- 自然散策ツアー**  
公園内の自然を巡ります。
- フリーマーケット**  
掘り出し物が見つかるかも。

## モルック大会 with 南葛SC

モルックと呼ばれる木の棒を投げて、数字が書かれた木の棒を倒して点数を競います。初心者でも楽しめます。

▶事前予約枠(16チーム)  
オンライン申請で、12月10日(日)まで(多数抽選)。

▶当日枠(8チーム)  
午前10時から(先着順)。直接会場へ。いずれも1チーム3人まで。

各イベントの詳細は区HPをご覧ください。

▲オンライン申請

▲区HP

# 「葛飾 花と緑のはがき」コンクール入賞者が決まりました

絵画の部476点、押花の部177点、写真の部29点の全682点の中から、次の方々が入賞しました(敬称略)。

【担当課】 環境課 ☎03-5654-8239

## 絵画の部

**葛飾区長賞**

みやはら さとみ  
宮下 紗実  
(中青戸小2年)

きらな  
ウィターナ 輝奈  
(中川中2年)

ありはら なおえ  
在原 直江

### 葛飾区緑化推進協力委員会会長賞

たかはし にいな 徳永 留嘉奈  
(南奥戸小2年) (葛飾小5年)

むらさわ みな 渡邊 秀子  
(青戸中2年)

**葛飾郵便局長賞**

いとう ゆずほ 細田 唯理真 佐藤 欣三  
(上小松小5年) (中川中2年)

**葛飾新宿郵便局長賞**

しばた はるふみ 中山 貫一郎 土井 蓉子  
(原田小1年) (青戸中2年)

**特別賞**

たかはし みこ 藤城 志乃 池部 かのこ  
(南奥戸小5年) (南奥戸小4年) (青戸中2年)

さとう まりな 坂口 栄子 藤木 久江  
(青戸中2年)

## 押花の部

**葛飾区長賞**

こんの ひまり  
今野 日葵  
(南奥戸小1年)

いずみやま かぐら  
泉山 神楽  
(葛美中3年)

なかざと めいこ  
中里 明衣子

### 葛飾区緑化推進協力委員会会長賞

かわくち ゆか 渡邊 芭瑠 川上 弥生  
(中之台小1年) (青葉中3年)

**葛飾郵便局長賞**

まんどう ゆうか 渡邊 彩心 岩本 栄子  
(政所小2年) (新小岩中1年)

**葛飾新宿郵便局長賞**

JUNG SEONGYEOM 嘉藤 璃々亜 小谷 樹里愛  
(中之台小2年) (中川中2年) (都立農産高校定時制4年)

**特別賞**

なかざわ まどか 山口 航太郎 飯島 陸久  
(中之台小2年) (奥戸小3年) (葛美中2年)

うだわら つばさ 佐藤 政子 染谷 幸心朗  
(葛美中1年) (都立農産高校2年)

## 写真の部

**葛飾区長賞**

いしい みずず  
石井 美鈴

**葛飾区緑化推進協力委員会会長賞**

しのはら てつお  
篠原 哲夫

**葛飾郵便局長賞**

かみやま たかひろ  
神山 隆敬

**葛飾新宿郵便局長賞**

すどう ゆうこ  
須藤 裕子

**特別賞**

なかむら たかお ぶした のりこ  
中村 孝夫 藤田 徳子

### 入賞作品・佳作の展示

日程	会場
12/6(水)まで	金町地区センター(東金町1-22-1)
12/8(金)～13(水)	高砂地区センター(高砂3-1-39)
12/15(金)～20(水)	亀有地区センター(亀有3-26-1リリオ館7階)
12/22(金)～1/3(水)	かつしかエコライフプラザ(立石1-9-1)
1/5(金)～10(水)	区役所2階区民ホール
1/12(金)～17(水)	えきにこわ(新小岩1-45-1JR新小岩南口ビル6階)
1/19(金)～24(水)	堀切地区センター(堀切3-8-5)
1/26(金)～31(水)	葛飾郵便局(四つ木2-28-1)
2/2(金)～7(水)	葛飾新宿郵便局(金町1-8-1)

いずれも休館日を除く。時間は施設の開館時間による。

広告 内容については広告主にお問い合わせください

# この町のお抱え工務店

相談・見積 ¥0

地域密着 真心対応

リフォーム・リノベーション

雨もり 内外装 水廻り

新築 介護リフォーム

**東洋堂ハウスSP**

東京都知事許可(般-2)第144283号

金町支店 03-5876-3963 小岩支店 03-6458-0064

## 親子で楽しむ電子工作

### Dr. KidsKey アカデミー 特別教室

2024年 ミニチュア カラーテストライト

開催日時  
1月6日(土) 10:00-12:00 14:30-16:00  
1月7日(日) 10:00-12:00 14:30-16:00

定員 各回15名

対象 小学生 中学生

※小学校低学年は保護者同伴

開催場所: 足立区綾瀬3-25-18 オース東京ビル

お問い合わせはWEBから

## ジュエル恵利 Sister

### 成人式 正絹振袖

クリスマス限定 先着100名 15万円

フルセットプラン

髪飾り 前撮り&当日お支度付

0120-566-206

京成線 高砂駅すぐ

ふりそで sanQ 高砂店