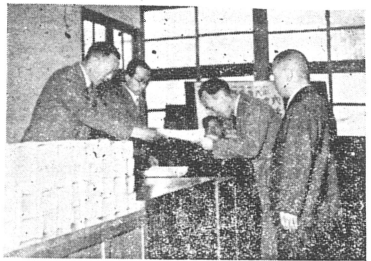


六三制 学校 施設 功勞者

感謝狀贈呈式



(感謝狀を贈呈される六三制功勞者)

六三制学校施設功勞者に対し感謝狀贈呈式が三月三十一日、区役所議事堂で舉行され、感謝狀贈呈者は三二四名、(一般功勞者は一五五名、都議五名、区議四四名、業者三〇名)で戦後における荒廢せる社会状況と窮乏せる財政事情の下にも拘らず六三制施設整備の多大な困難を克服しその目的を達成し努力された特に功績顯著なものに贈呈された。

忍橋(川端町) 復舊工事完成

さきに平和橋(橋長一四三米、巾九米)の補強、敷板取替復舊工事が完成されたのに引き続き本町川端町の忍橋復舊工事が完成した。出来上つた忍橋は橋長五米四〇、総巾一八米(車道巾一八米、歩道三米五〇)で、経年のため腐朽して居たものを鉄筋コンクリート橋とし交通量の増大に耐える様にしたもの

に於て選んだもので、当日は区長から感謝状および記念品が贈られた。

投票所一覽表 (必ず投票致しませう)

来る四月二十三日には葛飾区長と区議員の選挙、三十日には都知事と都議会議員の選挙が行はれます。葛飾区選挙管理委員会では前回よりも投票所を五ヶ所増加し、三十二ヶ所の投票所を開設致しました。

投票所一覽表

選挙区	選挙所名	区
第一区	葛飾區役所	本田中原町
	一 葛飾區役所	本田中原町
	二 葛飾區役所	本田立石町
	三 葛飾區役所	本田立石町
	四 葛飾區役所	本田立石町
	五 葛飾區役所	本田立石町
	六 葛飾區役所	本田立石町
	七 葛飾區役所	本田立石町
	八 葛飾區役所	本田立石町
	九 葛飾區役所	本田立石町
第二区	一 葛飾區役所	本田立石町
	二 葛飾區役所	本田立石町
	三 葛飾區役所	本田立石町
	四 葛飾區役所	本田立石町
	五 葛飾區役所	本田立石町
	六 葛飾區役所	本田立石町
	七 葛飾區役所	本田立石町
	八 葛飾區役所	本田立石町
	九 葛飾區役所	本田立石町
	一〇 葛飾區役所	本田立石町
第三区	一 葛飾區役所	本田立石町
	二 葛飾區役所	本田立石町
	三 葛飾區役所	本田立石町
	四 葛飾區役所	本田立石町
	五 葛飾區役所	本田立石町
	六 葛飾區役所	本田立石町
	七 葛飾區役所	本田立石町
	八 葛飾區役所	本田立石町
	九 葛飾區役所	本田立石町
	一〇 葛飾區役所	本田立石町
第四区	一 葛飾區役所	本田立石町
	二 葛飾區役所	本田立石町
	三 葛飾區役所	本田立石町
	四 葛飾區役所	本田立石町
	五 葛飾區役所	本田立石町
	六 葛飾區役所	本田立石町
	七 葛飾區役所	本田立石町
	八 葛飾區役所	本田立石町
	九 葛飾區役所	本田立石町
	一〇 葛飾區役所	本田立石町
第五区	一 葛飾區役所	本田立石町
	二 葛飾區役所	本田立石町
	三 葛飾區役所	本田立石町
	四 葛飾區役所	本田立石町
	五 葛飾區役所	本田立石町
	六 葛飾區役所	本田立石町
	七 葛飾區役所	本田立石町
	八 葛飾區役所	本田立石町
	九 葛飾區役所	本田立石町
	一〇 葛飾區役所	本田立石町
第六区	一 葛飾區役所	本田立石町
	二 葛飾區役所	本田立石町
	三 葛飾區役所	本田立石町
	四 葛飾區役所	本田立石町
	五 葛飾區役所	本田立石町
	六 葛飾區役所	本田立石町
	七 葛飾區役所	本田立石町
	八 葛飾區役所	本田立石町
	九 葛飾區役所	本田立石町
	一〇 葛飾區役所	本田立石町
第七区	一 葛飾區役所	本田立石町
	二 葛飾區役所	本田立石町
	三 葛飾區役所	本田立石町
	四 葛飾區役所	本田立石町
	五 葛飾區役所	本田立石町
	六 葛飾區役所	本田立石町
	七 葛飾區役所	本田立石町
	八 葛飾區役所	本田立石町
	九 葛飾區役所	本田立石町
	一〇 葛飾區役所	本田立石町
第八区	一 葛飾區役所	本田立石町
	二 葛飾區役所	本田立石町
	三 葛飾區役所	本田立石町
	四 葛飾區役所	本田立石町
	五 葛飾區役所	本田立石町
	六 葛飾區役所	本田立石町
	七 葛飾區役所	本田立石町
	八 葛飾區役所	本田立石町
	九 葛飾區役所	本田立石町
	一〇 葛飾區役所	本田立石町
第九区	一 葛飾區役所	本田立石町
	二 葛飾區役所	本田立石町
	三 葛飾區役所	本田立石町
	四 葛飾區役所	本田立石町
	五 葛飾區役所	本田立石町
	六 葛飾區役所	本田立石町
	七 葛飾區役所	本田立石町
	八 葛飾區役所	本田立石町
	九 葛飾區役所	本田立石町
	一〇 葛飾區役所	本田立石町
第十区	一 葛飾區役所	本田立石町
	二 葛飾區役所	本田立石町
	三 葛飾區役所	本田立石町
	四 葛飾區役所	本田立石町
	五 葛飾區役所	本田立石町
	六 葛飾區役所	本田立石町
	七 葛飾區役所	本田立石町
	八 葛飾區役所	本田立石町
	九 葛飾區役所	本田立石町
	一〇 葛飾區役所	本田立石町
第十一区	一 葛飾區役所	本田立石町
	二 葛飾區役所	本田立石町
	三 葛飾區役所	本田立石町
	四 葛飾區役所	本田立石町
	五 葛飾區役所	本田立石町
	六 葛飾區役所	本田立石町
	七 葛飾區役所	本田立石町
	八 葛飾區役所	本田立石町
	九 葛飾區役所	本田立石町
	一〇 葛飾區役所	本田立石町
第十二区	一 葛飾區役所	本田立石町
	二 葛飾區役所	本田立石町
	三 葛飾區役所	本田立石町
	四 葛飾區役所	本田立石町
	五 葛飾區役所	本田立石町
	六 葛飾區役所	本田立石町
	七 葛飾區役所	本田立石町
	八 葛飾區役所	本田立石町
	九 葛飾區役所	本田立石町
	一〇 葛飾區役所	本田立石町
第十三区	一 葛飾區役所	本田立石町
	二 葛飾區役所	本田立石町
	三 葛飾區役所	本田立石町
	四 葛飾區役所	本田立石町
	五 葛飾區役所	本田立石町
	六 葛飾區役所	本田立石町
	七 葛飾區役所	本田立石町
	八 葛飾區役所	本田立石町
	九 葛飾區役所	本田立石町
	一〇 葛飾區役所	本田立石町
第十四区	一 葛飾區役所	本田立石町
	二 葛飾區役所	本田立石町
	三 葛飾區役所	本田立石町
	四 葛飾區役所	本田立石町
	五 葛飾區役所	本田立石町
	六 葛飾區役所	本田立石町
	七 葛飾區役所	本田立石町
	八 葛飾區役所	本田立石町
	九 葛飾區役所	本田立石町
	一〇 葛飾區役所	本田立石町
第十五区	一 葛飾區役所	本田立石町
	二 葛飾區役所	本田立石町
	三 葛飾區役所	本田立石町
	四 葛飾區役所	本田立石町
	五 葛飾區役所	本田立石町
	六 葛飾區役所	本田立石町
	七 葛飾區役所	本田立石町
	八 葛飾區役所	本田立石町
	九 葛飾區役所	本田立石町
	一〇 葛飾區役所	本田立石町
第十六区	一 葛飾區役所	本田立石町
	二 葛飾區役所	本田立石町
	三 葛飾區役所	本田立石町
	四 葛飾區役所	本田立石町
	五 葛飾區役所	本田立石町
	六 葛飾區役所	本田立石町
	七 葛飾區役所	本田立石町
	八 葛飾區役所	本田立石町
	九 葛飾區役所	本田立石町
	一〇 葛飾區役所	本田立石町
第十七区	一 葛飾區役所	本田立石町
	二 葛飾區役所	本田立石町
	三 葛飾區役所	本田立石町
	四 葛飾區役所	本田立石町
	五 葛飾區役所	本田立石町
	六 葛飾區役所	本田立石町
	七 葛飾區役所	本田立石町
	八 葛飾區役所	本田立石町
	九 葛飾區役所	本田立石町
	一〇 葛飾區役所	本田立石町
第十八区	一 葛飾區役所	本田立石町
	二 葛飾區役所	本田立石町
	三 葛飾區役所	本田立石町
	四 葛飾區役所	本田立石町
	五 葛飾區役所	本田立石町
	六 葛飾區役所	本田立石町
	七 葛飾區役所	本田立石町
	八 葛飾區役所	本田立石町
	九 葛飾區役所	本田立石町
	一〇 葛飾區役所	本田立石町
第十九区	一 葛飾區役所	本田立石町
	二 葛飾區役所	本田立石町
	三 葛飾區役所	本田立石町
	四 葛飾區役所	本田立石町
	五 葛飾區役所	本田立石町
	六 葛飾區役所	本田立石町
	七 葛飾區役所	本田立石町
	八 葛飾區役所	本田立石町
	九 葛飾區役所	本田立石町
	一〇 葛飾區役所	本田立石町
第二十区	一 葛飾區役所	本田立石町
	二 葛飾區役所	本田立石町
	三 葛飾區役所	本田立石町
	四 葛飾區役所	本田立石町
	五 葛飾區役所	本田立石町
	六 葛飾區役所	本田立石町
	七 葛飾區役所	本田立石町
	八 葛飾區役所	本田立石町
	九 葛飾區役所	本田立石町
	一〇 葛飾區役所	本田立石町
第二十一区	一 葛飾區役所	本田立石町
	二 葛飾區役所	本田立石町
	三 葛飾區役所	本田立石町
	四 葛飾區役所	本田立石町
	五 葛飾區役所	本田立石町
	六 葛飾區役所	本田立石町
	七 葛飾區役所	本田立石町
	八 葛飾區役所	本田立石町
	九 葛飾區役所	本田立石町
	一〇 葛飾區役所	本田立石町
第二十二区	一 葛飾區役所	本田立石町
	二 葛飾區役所	本田立石町
	三 葛飾區役所	本田立石町
	四 葛飾區役所	本田立石町
	五 葛飾區役所	本田立石町
	六 葛飾區役所	本田立石町
	七 葛飾區役所	本田立石町
	八 葛飾區役所	本田立石町
	九 葛飾區役所	本田立石町
	一〇 葛飾區役所	本田立石町
第二十三区	一 葛飾區役所	本田立石町
	二 葛飾區役所	本田立石町
	三 葛飾區役所	本田立石町
	四 葛飾區役所	本田立石町
	五 葛飾區役所	本田立石町
	六 葛飾區役所	本田立石町
	七 葛飾區役所	本田立石町
	八 葛飾區役所	本田立石町
	九 葛飾區役所	本田立石町
	一〇 葛飾區役所	本田立石町
第二十四区	一 葛飾區役所	本田立石町
	二 葛飾區役所	本田立石町
	三 葛飾區役所	本田立石町
	四 葛飾區役所	本田立石町
	五 葛飾區役所	本田立石町
	六 葛飾區役所	本田立石町
	七 葛飾區役所	本田立石町
	八 葛飾區役所	本田立石町
	九 葛飾區役所	本田立石町
	一〇 葛飾區役所	本田立石町
第二十五区	一 葛飾區役所	本田立石町
	二 葛飾區役所	本田立石町
	三 葛飾區役所	本田立石町
	四 葛飾區役所	本田立石町
	五 葛飾區役所	本田立石町
	六 葛飾區役所	本田立石町
	七 葛飾區役所	本田立石町
	八 葛飾區役所	本田立石町
	九 葛飾區役所	本田立石町
	一〇 葛飾區役所	本田立石町

葛飾区お知らせ

葛飾区役所 発行

昭和26年4月15日

[第1号]

発行所

葛飾区役所

葛飾区本町立石町365

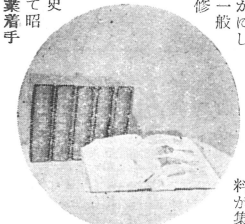
編集発行人 市川彌二郎

印刷 鹿島友助

新修「葛飾区史」完成

区の現勢も併記

区では地方自治法の施行と共に区民の区政に対する関心が深まりつゝ、あるので葛飾区の過去の足跡と先人の偉業を併記し、併せて区の現勢を一般に知らせたいと新修「葛飾区史」を刊行した。今回の新修「葛飾区史」は区長室が主管となり区役所各課、各官廳、葛飾史談会その他の区内の郷土史研究家の援助を得て昭和二十五年十月事業着手



【葛飾区史】新修葛飾区史1.111頁、内容=A5版、本文(地圖、圖書挿入)A5版、凸版、この他外部統計表)300頁、この他外部がある

四年ぶりの地方選挙

来る四月二十三日には葛飾区長と区議会議員(葛飾区定員四十四名)の選挙、続いて一週間後の三十日には都知事と都議会議員(葛飾区定員五名)の選挙が行はれます。私選の代表として信頼するに足る公正で識見の高い立派な人格の持主を選びましょう。

地方自治制度

第二回目の選挙

来る四月二十三日には葛飾区長と区議会議員同じく三十日には都知事と都議会議員の選挙が行はれます。これらの地方選挙は直接都内区市町村の日常生計に密接なつながりをもつばかりでなく我が国民主政治の基盤を築きあげる重要な役割をもつものです。

投票の心構え

この様に選挙は自分の代表者を選ぶの事ですからその結果はよいかも悪いのかも直接間接に自分自身の生活に全部ひいて来ます。どの候補者を選んで投票するかは慎重を選んで投票するべきです。まづ第一に自分の信頼の出来る人、それから人格の高しい人、公共の爲に奉仕出来る人、抱負経理の豊かな人、意志が強く実行力のある人が望ましい代表です。あくまで自分の自由な意志と信念に従って候補者を選択

選挙権の確認

この大切な選挙権は法律によつて年齢が二十才以上の日本人で同じ市町村に三ヶ月以上住んでいる選挙その住んでいる市町村の選挙管理委員会の選挙人名簿に自分の名前がのつて居る事(二つの条件が必ず)と投票出来る事です。このため昨年九月十五日現

不在者投票について

止むを得ない理由のため投票する事が出来ない選挙人のために不在者投票の制度があり前もつて投票をすませることが出来ます。この区以外の土地で手ばなせない職務に従事することがあらかじめ分つて居る場合は、上司又は事業主の証明書により選挙管理委員会により投票出来ます。止むを得ない用務又は事故のため旅行中であつたり他の土地に滞在して居る場合は、やはり上司又は事業主の証明書をついて選挙管理委員会に投票用紙を請求して旅行先、滞在中の市町村の選挙管理委員会に投票することが出来ます。この場合、用紙の請求から、その用紙が手もとに届くまで往復の郵便に日数がかかりますから充分余裕をみて下さい。病氣、負傷、妊娠、不具のため歩行が著しく困難な場合も医師や産婆の証明で病院(特に指定してある)でも自宅でも投票が出来ます。この場合は選挙管理委員会に投票用紙を請求し、選挙管理委員会に投票出来ます。刑務所や少年院の中でも投票することが出来ます。尚身体上の故障又は文盲により自ら候補者氏名を記載出来なない選挙人は投票管理者が投票立会人の意見をきき、選任する者によつて、代理投票が出来



食品行商取締條例について

葛飾保健所

昭和二十六年三月六日東京都條例第二十八号をもつて食品行商取締條例が公布されました、現在まで食品行商については、食品衛生法のみでは指導取締が困難で傳染病等の事故發生を防ぐ事が出来なかつたのですが、本條例では食品行商者を鑑札制度にして其の動態を適確につかみ衛生的に行商させることになつております、次に本條例の要点を述べます

◆鑑札制度

菓子、氷菓子、乳等、魚介類及び同加工品、豆腐及び加工品を行商する場合は五、六日菓子行商は九月六日までに保健所長宛行商鑑札の下附を申請して鑑札を受け、商賣する事となります。この鑑札は他縣から來て行商する

場合も同様です

◆禁止事項

行商者は行商從事中食品の調理又は加工をしてはならぬこととなつて、(電氣あめ)「しんごきん」、「あめざい」等及び紙芝居の「水あめ販賣」は出来なくなります。又魚介類行商が「魚を切つたり、刺身」を作つたり、それから豆腐行商が「やっこ」をつくる事も同様出来なくなりました

◆衛生基準

行商者が使用する容器及び取扱ひについては衛生基準が設けられ之に合致しない場合は出来ぬ事となります。その他細部の事項は葛飾保健所衛生課食品課係におたずね下さい

区民税の申告について

昭和二十六年度分區民税申告用紙は各出張所より御手許に配付しましたが御申告は適正の課税には非必要な資料となり、未提出の方は期限までに必ず区役所支所又は出張所まで御届け下さい

立石大通り

植樹始る

土木課では立石大通りの奥土橋際から大和ヨム前までの街路兩側に二百本の青桐を植える手筈中であつたが此の程植樹に着手した、今回植樹を開始した立石大通り一帯の美観商店街は一層風趣を添えることとならう

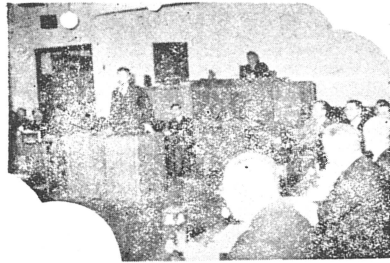
区立小中学校増新築工事

区立小中学校の増新築工事が進捗し次で通り落成式並びに起工式が舉行された
落成式 三月二十二日 櫻道中學校落成式
三月二十六日 柴又校増築落成式
三月二十七日 上平井校上平井分校起工式
三月二十七日 道立校亀有分校起工式
三月三十日 小松校小松分校起工式
三月三十一日 上平井中學校落成式

三月の定例区議会 26年度予算決る

最終の定例区議会が三月二十八日開催され昭和二十六年年度葛飾区歳入歳出決算が認定され、昭和二十六年度葛飾区歳入歳出予算、昭和二十六年度葛飾区歳入歳出予算、その他事業繰越、区立小學校設置などを議決した

三月の定例区議会では追加予算が可決されたので昭和二十五年年度の葛飾区の予算は当初予算以後追加更正四回、追加二回によつて総額四億五千五百四十四万八千七百七十九円とになりました、この内訳は歳入ではその五四、七



葛飾区 二十五年度予算
算が可決されたので昭和二十五年年度の葛飾区の予算は当初予算以後追加更正四回、追加二回によつて総額四億五千五百四十四万八千七百七十九円とになりました、この内訳は歳入ではその五四、七

瓜生掘作民
前葛飾区監察委員瓜生掘作民には食道癌のため四月九日死去されました、享年六十六



昭和26年度 葛飾区歳入歳出豫算

歳入	(單位万円)	14,238
特別区	1,238	
特別区	27	
特別区	234	
特別区	353	
特別区	532	
特別区	3,332	
特別区	18,716	
歳出	(單位万円)	11,647
特別区	8,692	
特別区	1,724	
特別区	4,969	
特別区	416	
特別区	498	
特別区	1	
特別区	85	
特別区	153	
特別区	35	
特別区	4	
特別区	887	
特別区	50	
特別区	18,716	

骨格予算の編成方針

この様な骨格予算の編成方針を執つた理由としては、地方税法の改正が予想されること、都区間の事務事業の配分が未確定であること、都の当初予算編成が遅れたため交付金額の中が明でないこと、行政策は地方選挙後の新区長の下に立案決定されるべきである以上、考慮に基いて区役所

新年度予算

各課、区議会所属委員会審議を重ね、財政課でその査定案を一括し、財政委員会の審議を経て、定例区議会に提案され議決されました

新年度予算

歳入歳出の内容

新年度予算一億八千七百七十九万円の歳入面ではその七十六%が特別区税、一七、八%が特別区財政調整交付金、二、八%が都交付金となつて居り、その他財産収入、手数料、雑収入等から成つて居ります

また歳出としてはその四六%が区役所費、二六、六%が教育費、九、二%が土木費、六、二%が議会費で、その他事務費、事業費が組まれて居り、その科目と金額は次の通りです

新年度予算 総額一億八千八百万圓餘

補充選挙人名簿の縦覧について

四月二、三、四、五、六、七、八、九、十、十一、十二、十三、十四、十五、十六、十七、十八、十九、二十、二十一、二十二、二十三、二十四、二十五、二十六、二十七、二十八、二十九、三十日に行はれる各種地方選挙のための補充選挙人名簿が作製されます。名簿にあなたの氏名がないと判明出来ませんから縦覧期間中に名簿を縦覧して下さい

(申告洩れの方でも縦覧期間中に限り申立を受付ます)

縦覧期日

四月二十五日から二十六日まで
区議会議員及び区長選挙
四月十九日から二十日まで

縦覧場所

支所 区役所 各出張所

学校建設進捗状況一覽 (学務課)

昭和26年4月1日現在

種別	学級数	新設	増設	請負人氏名	着手年月日	上棟年月日	進捗状況
新築	4	117坪	大成土木	25.10.5	25.11.27	100%	
増築	4	121	金澤建設	〃	25.12.11	100	
新築	4	120	瑞穂工業K.K	〃	26.1.8	100	
増築	4	115	不二土建	〃	25.12.5	100	
新築	4	114	丸石工業	〃	25.12.21	100	
増築	4	120	葛飾建設	〃	25.12.22	93	
新築	4	117	宇田川建設	〃	25.12.5	94	
増築	8	237	本田土建	〃	25.12.22	90	
新築	6	161	金澤建設	〃	25.12.21	100	
増築	14	395	長尾組	25.10.18	40	20	
新築	8	260	不二土建	25.12.28	〃	40	
増築	6	215	東京新興	〃	24	24	
新築	6	202	嵐野工業	26.2.23	15	15	
増築	6	196	瑞穂工業K.K	26.3.1	15	15	
新築	8	260	山崎建設	26.2.23	15	15	