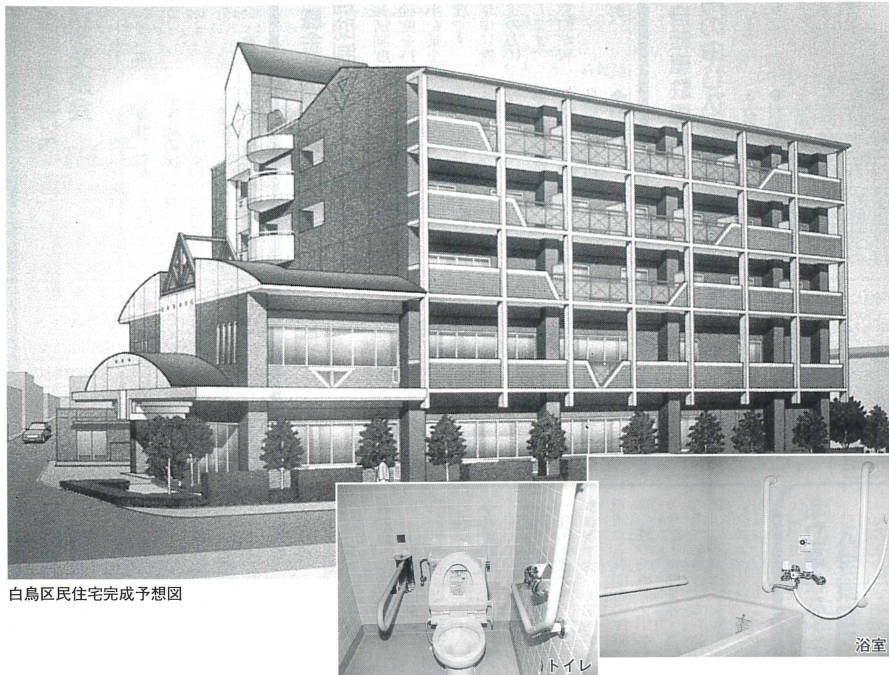




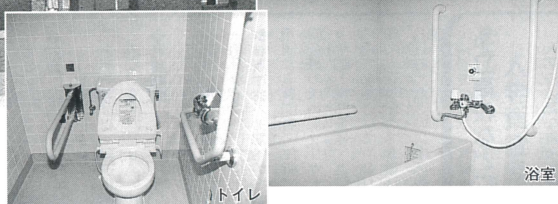
# いつまでも住み慣れたこのまちで

高齢社会が進む中、ひとり暮らしや高齢者の方だけで暮らし世帯が増えており、その多くの方が、長年住み慣れたまちで安心して暮らしたいと考えています。

区では、4月に完成予定の高齢者向け白鳥区民住宅をはじめ、民間住宅の借り上げや高齢者向け住宅への改造費補助など、高齢者の方の毎日の生活を支援しています。



白鳥区民住宅完成予想図



トイレ

## 施設の概要

◆所在地 白鳥4-8-1  
白鳥区民住宅は区が直接建設した初めての公営住宅です。

## 入居者を募集します

◆募集住宅  
単身者向け 13戸  
2人世帯向け 2戸  
◆対象 次のすべてに当てはまる方  
①65歳以上のひとり暮らし  
か、65歳以上で同居者が60歳以上の世帯  
②区内に3年以上住んでいる方

## 生活協力員を募集します

「高齢者の良き隣人」として、高齢者集合住宅に住み、緊急時の対応などに当たる生活協力員を募集します。

◆募集人員  
白鳥区民住宅 1人(世帯)  
都営西水元五丁目アパート(西水元5-4) 1人世帯  
◆対象 次のすべてに当て

## 白鳥区民住宅

### 施設の概要

◆所在地 白鳥4-8-1  
白鳥区民住宅は区が直接建設した初めての公営住宅です。  
◆設備を整えています。  
単身者向け(1DK)や世帯向け(2DK)住宅、入居者同士の交流の場となるだんらん室のほか、入居者への日常生活を支援する生活協力員も居住します。また、1・2階には、心身に障害を持つ方の働く場、訓練の場、地域の方との交流の場となる障害者福祉館が併設されます。

### 入居者を募集します

◆募集住宅  
単身者向け 13戸  
2人世帯向け 2戸  
◆対象 次のすべてに当てはまる方  
①65歳以上のひとり暮らし  
か、65歳以上で同居者が60歳以上の世帯  
②区内に3年以上住んでいる方  
◆入居予定時期 4月

### 生活協力員を募集します

「高齢者の良き隣人」として、高齢者集合住宅に住み、緊急時の対応などに当たる生活協力員を募集します。  
◆募集人員  
白鳥区民住宅 1人(世帯)  
都営西水元五丁目アパート(西水元5-4) 1人世帯  
◆対象 次のすべてに当て

## 高齢者借上住宅(単身用) 入居者を募集します

◆対象 次のすべてに当てはまる方  
①65歳以上のひとり暮らしの方  
②住宅の立ち退きを求められているなどで、住宅に困っている方  
③独立して生活ができる方  
④区内に引き続き3年以上住んでいる方  
⑤前年の所得額が23万円以下の方  
◆募集住宅  
コージュ細田  
(細田4-33-6) 1戸  
◆申込用紙配布・申し込み  
住宅課住宅事業係

## 高齢者借上住宅(民間借上共同住宅)

住宅の立ち退きを求められているなどで、住まいに困っている高齢者の方に、緊急通報システムや手すりの設置、室内の段差解消など、高齢者の方の日常生活に配慮した共同住宅を、区が借り上げてお貸しする住宅です。  
住宅には、単身用・2人世帯用があります。  
新築・空き家の募集がある場合は、広報かつしかでお知らせします。

## 高齢者住宅改造支援事業

65歳以上の方で、手すりの設置や段差の解消など、高齢者用に住宅の改造が必要な場合に、改造費の一部を補助します(生計中心者の所得により補助額が変わります)。  
◆対象 区内に引き続き1年以上住んでいる方で、住宅の改造を考えている方  
◆問い合わせ  
東福祉サービスセンター福祉推進課(金町1-6-24)  
☎3607-2151  
西福祉サービスセンター福祉推進課(区役所2階)  
☎3695-1111

### 区民相談無料

ひとりで悩まず お気軽に

◆区民相談室 区役所2階 ◆女性センター ◆テクノプラザかつしか  
☎(3695)1111 ☎(5698)2211 ☎(3838)5555  
相談に関する資料などがあればお持ちください。  
2/11(祝)の相談はありません。

法律相談	水・金曜 2/23(月) 午後1~4時	区民相談室	当日、午前9時から区民相談室へ電話予約を
税金と経理相談	水曜 午前10時~午後4時	区民相談室	前日、午前9時から区民相談室へ電話予約を
登記相談	2/19(水) 午後1~4時	区民相談室	
行政相談	2/19(水) 午前10時~午後4時	区民相談室	
人権の上相談	2/17(火) 午前10時~午後3時	区民相談室	
建築相談	金曜 午後1~4時	区民相談室	
パートタイム相談	2/3・10・24(火) 午前10時~午後4時	区民相談室	
年金・社会保険相談	2/12(水) 午後1~4時	区民相談室	
高齢者就職相談	木曜 午前10時~午後3時	区民相談室	
青少年生活相談	月曜 午前10時~午後4時	区民相談室	
交通事故相談	月~金曜 午前9時~午後5時	区民相談室	
住宅修繕相談	月~金曜 午前9時~午後5時	区民相談室	
区政・一般相談	月~金曜 午前9時~午後5時	区民相談室	
消費生活相談	月・火・水・金曜 午前9時~午後4時	消費生活センター ☎(5698)2311	
内職相談	月~金曜 午前9時~午後4時	区民課(区役所3階)	
中小企業相談	月~金曜 午前10時~午後5時	テクノプラザかつしか (要電話予約)	
下請取引相談	月・火・水曜 午前10時~正午 午後1~5時(出張します)	テクノプラザかつしか (要電話予約)	
労働相談	第2木曜 午後2~4時	テクノプラザかつしか(要電話予約)	
家庭相談	第2・4金曜 午後2~4時	東・西福祉サービスセンター	
手話相談	月・火・水・金曜 午前9時~午後5時	西福祉サービスセンター	
教育相談	月~木曜 午前9時~午後5時	東福祉サービスセンター	
いじめ相談	毎日(第3日曜・祝日を除く)午前9時~午後5時	教育センター ☎(3607)9205	
子ども悩みごと相談	火・水・土・日曜 午後1~7時	児童会館7階 ☎(0120-84-7830)	
子育て相談 (電話相談)	小合保育園 ☎(5699)1349 新水元保育園 ☎(5699)1384 東郷保育園 ☎(5699)1359 花の木保育園 ☎(5699)1425 花が岡保育園 ☎(5699)1336 半田保育園 ☎(5699)1455 南新保保育園 ☎(5699)1491 南半田保育園 ☎(5699)1468 白鷺保育園 ☎(5699)1368 住吉保育園 ☎(5694)3526 住吉西保育園 ☎(5699)1395 細田保育園 ☎(5694)3644 青戸保育園 ☎(3838)5747 西亀有保育園 ☎(3838)5751	道土保育園 ☎(3838)5755 中郷保育園 ☎(3838)5754 東郷切保育園 ☎(5698)1722 南郷切保育園 ☎(3838)5748 南白鳥保育園 ☎(3838)5756 木根川保育園 ☎(5698)1711 東立石保育園 ☎(3692)3239 宝保育園 ☎(5698)1713 梅田保育園 ☎(5698)1709 小松保育園 ☎(5607)0731 東新小保保育園 ☎(5698)1716 南郷戸保保育園 ☎(5698)1721 たつみ保育園 ☎(5698)1714	
外国人生活相談 Foreign Residents' Advisory Desk 外国人生活相談室	月曜 午前10時~午後4時 Every Monday 10:00am~4:00pm 星期二~土曜 10時~午後4時	区民相談室 Katsushika City Office 葛飾区役所庁舎	

### 趣味の教室

高齢者福祉センター・敬  
老館の趣味の教室に参加し  
ての方が、日ごの成果  
を発表します。

内容	月日	時間	会場
展示発表 書道・陶芸・絵手 紙など	2/3(火) ~5(木)	午前10時~午後4時	
体験コーナー 茶道(先着250人)	2/3(火)	午前11時~午後3時	
舞台発表 カラオケ・新舞踊 ・合唱など	2/3(火)	午前10時 ~午後4時40分	テクノプラザかつしか (青戸7-2-1)
体験コーナー 折り紙(各20人) 七宝焼(各15人)	2/5(木)	折り紙は午前11時~午 後1時30分・2時30分、 七宝焼は午後1時~2時 (15分前に受け付け)	
公開発表 健康体操・リズム 運動・フォーク ダンス・太極拳など	2/4(水)	午前10時 ~午後3時40分	総合スポーツセンター エイトホール (高砂1-2-1)

高齢者福祉センター  
☎(5698)6201

### 高齢者・障害者の方へ

#### 紙おむつの支給・おむつ使用料を補助します

紙おむつの支給  
自宅にお届けします。種  
類は、フラット型・パツ  
型・尿とりパット・はくパ  
ンツ型があります。

対象  
高齢者の方(65歳以上で次  
のいずれかに当てはまる方  
①老人福祉手当を受けてい  
る方  
②寝たきりや痴ほうの状態  
か、入院が3ヶ月以上続い  
ている方  
③障害者の方(区内にお住  
いの3歳以上で、次のいず  
れか)  
紙おむつの支給対象者で、  
入院などで区に支給する紙  
おむつが使えない方  
④支給金額  
月額1万円(限度額)

お問い合わせ先  
区民課(区役所3階)  
☎(3695)1111

### 寝たきりの高齢者の方へ

#### 介護用ベッドをお貸しします

簡単な操作で、背や脚が  
調整でき、テーブルや転落  
防止用棚がついています。手  
動式です。  
対象 おおむね65歳以上  
で、日常生活に支障があり  
常時介護が必要な方  
費用 無料  
申し込みに必要な物  
①日時 2月17(火)  
午後1時30分~4時  
②会場 日赤葛飾災害救護  
倉庫(立石5-11-15)  
③定員 25人  
内容 から移動の移動ロ  
イエテック  
申し込み 無料  
申し込み先  
区民課(区役所3階)  
☎(3695)1111

### 寝たきりの高齢者・障害者の方へ

#### 入浴のお手伝いをします

自宅での入浴  
浴槽を選び、入浴のお世  
話をします。  
対象 次のすべてに当て  
はまる方  
①おおむね65歳以上で寝た  
きりの方、身体障害  
者手帳1・2級が愛の手帳  
1・3度をお持ちで寝たき  
りなどの状態にある方  
②家族だけでは入浴が困難  
な状態にあり、医師が入浴  
可能と認めた方  
③入浴回数 4~11月は月  
3回、12・3月は月2回  
施設での入浴  
在宅サービスセンターで  
入浴のお世話をします。  
対象 65歳以上の方で次  
のすべてに当てはまる方  
①家庭での入浴が困難な方  
②医師が移送 入浴可能と  
認めた方  
申し込み 無料  
申し込みに必要な物  
印鑑・身体障害者手帳が愛  
の手帳(障害者の方のみ)  
申し込み  
西福祉サービスセンター高  
齢事業係・障害事業係  
(区役所2階)  
☎(3695)1111

区役所の代表電話は ☎(3695)1111です

### 確定申告などの共同説明会

所得税・事業税・住民税  
の申告書の書き方などを説  
明します。  
日時・会場  
2月3(火)  
5(木) 金町地区センター  
(東金町1-22-1)  
2月3(火)  
5(木) 金町地区センター  
(東金町1-22-1)  
午後2~4時  
高砂地区センター

### 金町駅北口自転車駐輪場 定期利用の申し込みを受け付けます

現在、利用している方も  
申し込みが必要です。  
①所在地  
②東側  
③西側  
④東金町1-45-13地先  
⑤東金町1-22-1地先  
⑥東金町3-1地先  
⑦利用料金  
⑧申込期間  
1ヵ月 1,500円

### 中小企業の経営者の方へ

#### 受発注情報交換会

受注・発注のパートナー  
探しや技術・販売などの情  
報交換をしましょう。  
日時 2月18(水)  
午後3時~7時30分  
内容 円卓分科会・製品  
展示・情報交換パーティ  
ー  
会場・申し込み  
◆申込方法 1人4,500円  
◆申込方法 2月5(日)ま  
でに、所定の申込用紙に費  
用を添えて、窓口でお申し  
込みください。希望する方  
は、申込書を送ります。

### 掛金の補助制度をご利用ください

中小企業退職金共済制度  
は、独自で退職金制度を持  
つことが困難な中小企業を  
対象とした国の制度です。  
区では、平成9年中に掛  
金を支払った事業主の方に  
費用の一部を補助します。  
今年度から、受付窓口が変  
わりました。  
◆対象となる事業主  
◆補助額  
◆申請期間  
◆申し込み  
◆お問い合わせ先

### 私立高校などに進学する方へ

#### 入学資金をご利用ください

入学に必要な資金を金融  
機関にあつせんします。  
◆対象 私立高校・高専・  
専修学校(高等課程)・進  
学する方の保護者で、次  
のすべてに当てはまる方  
①区内に引き続き1年以上  
お住まいの方  
②住民税を滞納していない  
方  
③前年の収入が、60万~1  
千万円未満の方  
④取崩金融機関の信用保証  
が得られる方

### 区民農園

#### 利用者を募集します

◆募集農園  
①西水元五丁目農園(西水  
元5-3)  
②新保農園(新保3-19)  
他の農園は、4月に募集  
する予定です。  
◆区画数  
①37区画 ②80区画  
1区画約15㎡、野菜か花  
の栽培に限り、1区画  
の区画内に住まひの  
方(1世帯1区画)  
同居の親族は、同一世帯  
とみなします。  
◆利用期間  
3月7日(来年3月31日)  
◆費用 無料(種苗・肥料  
・用具などは自己負担)  
◆申込方法 往復ハガキに、  
希望する農園名、住所・家  
族全員の氏名(フリガナ)  
・年齢・電話番号・返信用  
のあて名を書いて、2月10  
日(火)消印有効までお申  
し込みください。申込多数  
の場合は抽選。  
次の場合は無効です  
重複申し込み(名義貸し)  
記入内容が事実と異なる場  
合(すでに他の区民農園を  
利用している場合)  
◆公開抽選日時・場所  
2月24(火)  
午後2時30分  
金町地区センター  
(東金町1-22-1)  
◆申し込み  
葛飾区役所  
〒124-8551 立石5-13-1  
葛飾区役所  
〒124-8551 立石5-13-1  
緑と公園の課緑化事業係

### 葛飾区民派遣報告文集

#### 「ヒロシマ」を平和を差し上げます

昨年、広島平和記念式典  
などへ参加した皆さんの感  
想をまとめた文集です。  
◆発行 無料  
◆規格 B5判、30ページ  
◆配布方法 1月28(日)午  
前9時から配布します。  
総務課庶務係  
☎(3695)1111

### 葛飾区民派遣報告文集

#### 販売しています

文化財の散策コースを紹  
介した冊子です。  
◆販売価格 100円  
◆販売場所 郷土と天文の  
博物館(白鳥3-25-1)  
◆問い合わせ  
総務課庶務係  
☎(3695)1111

### 特別区民税・都民税

#### 前納報奨金制度が廃止になります

これまで、特別区民税・  
都民税の一、四期分の金額  
を第一期分の納期までに  
納付された方には、前納報  
奨金が支給され、この分を  
差し引いて納付していただ  
いていました。この制度  
が適用されない納付所得者  
の方などの不公平感の是  
正、報奨金の交付額が増  
える影響が大きいため、理  
由により、4月から前納報  
奨金制度を廃止することに  
しました。  
区民の皆さんには、今後  
も納税に対するご理解・ご  
協力をお願いします。  
これまで、口座振替で第  
一期分の納期までに全額  
を前納し、前納報奨金を受  
けていた方は、2月中に  
振替方法の変更希望につ  
いての書類をお送りします。  
◆問い合わせ  
納税課収納管理係  
☎(3695)1111

### 区民保養施設

#### 3月分空室受付

区民保養所  
から9時までに窓口に来た  
方全員で抽選します。ただ  
し、各施設とも土・日曜日  
草津ナウリソートホテル  
箱根小涌園  
鬼怒川ホテルニール閣部  
ホテル磯部ガーデン  
水上館  
2月2(日)午前8時30分  
◆問い合わせ  
区民課区民施設係  
☎(3695)1111

### 葛飾区民派遣報告文集

#### 販売しています

文化財の散策コースを紹  
介した冊子です。  
◆販売価格 100円  
◆販売場所 郷土と天文の  
博物館(白鳥3-25-1)  
◆問い合わせ  
総務課庶務係  
☎(3695)1111

### 葛飾区民派遣報告文集

#### 販売しています

文化財の散策コースを紹  
介した冊子です。  
◆販売価格 100円  
◆販売場所 郷土と天文の  
博物館(白鳥3-25-1)  
◆問い合わせ  
総務課庶務係  
☎(3695)1111

### ごみ収集のお知らせ

2月11(祝)ごみの収集  
は休みです。  
◆問い合わせ  
葛飾区清掃事務所  
☎(3693)6113  
葛飾区清掃事務所  
☎(3690)4171

### 官公署

#### だより

子育て・教育・相談など  
相談員・家庭裁判所の家事  
調停員など 費用 無料  
相談電話番号  
☎(5388)2229  
お問い合わせ  
都政政策推進室相談課  
☎(5388)2251

### 特別区民税・都民税

#### 第四期の納期限は2/2(月)です

お近くの金融機関・郵便  
局・区役所・出張所にお早  
めに納めてください。  
◆納税に納め忘れのない  
口座振替が便利です。  
◆問い合わせ  
納税課収納管理係  
☎(3695)1111

### 葛飾区民派遣報告文集

#### 販売しています

文化財の散策コースを紹  
介した冊子です。  
◆販売価格 100円  
◆販売場所 郷土と天文の  
博物館(白鳥3-25-1)  
◆問い合わせ  
総務課庶務係  
☎(3695)1111

# 1000号のあゆみ

年月	できごと(発行号)
昭和23年(1948年)	
9月	「葛飾区政ニュース」(タブロイド判2ページ) 創刊
26年 4	「葛飾区お知らせ」(タブロイド判半裁4ページ)と名称を変更し、新たに第1号を発行
5	公募した紋章・区歌・音頭の入選作を発表(3号)
27 7	四ツ木橋開通(18号)
31 12	青戸に23区初の高層4階建て公園住宅完成(72号)
36 3	「葛飾区お知らせ」第100号を発行
37 5	区役所総合庁舎完成(108号)
6	発行部数8万5000部・新聞折り込みによる配布を開始
10 3	区の人口40万人を突破(115号)
38 3	新中川完成
40 4	「葛飾区お知らせ」タブロイド判4ページに拡大(141号)
42 1	「葛飾区のお知らせ」に改題(162号)
43 1	新年号をカラー刷りで発行開始(174号)
44 10	「葛飾区のお知らせ」点字版の発行開始
45 1	「葛飾区のお知らせ」第200号を発行
46 2	区民会館完成(213号)
4	「葛飾区のお知らせ」をお知らせ版として月2回の定期発行とする(220号)
5	視覚的な紙面構成による区政の解説版「広報かつしか」(B5判8ページ、カラー印刷)の発行を開始(222号)
8	区の木・花が公募により決定(228号)
48 6	国鉄の駅に広報スタンドを設置
49 5	私鉄の駅に広報スタンドを設置
50 4	区長公選制復活
6	「葛飾区のお知らせ」をタブロイド判4ページに拡大(300号)
51 3	下水道普及率約6%(318号)
52 6	小管処理場(都下水道局)運転を開始(339号)
53 5	「葛飾区のお知らせ」を月2回(5・20日)の定期発行に拡大(359号)・「広報かつしか」(解説版)休刊
54 7	葛飾区基本構想策定
56 8	区内初の親水公園となる西亀有せせらぎ公園オープン(462号)
57 4	かつしか伊豆高原荘オープン(477号)
58 4	「広報かつしか」に改題したタブロイド判8ページに拡大、配布方法を高齢者事業団による各戸配布に変更(515号)
59 5	葛飾区環境美化の日を5月の最終日曜日に定める(549号)
10 10	総合スポーツセンター体育館オープン(559号)
60 1	環状七号線青戸-奥戸間完成(568号)
7	総合スポーツセンター陸上競技場オープン(581号)
10 10	第1回葛飾区産業展(587号)
61 1	区内初のコミュニティ道路となる亀有さくら通り完成(597号)
3	下水道普及率59%(609号)
9 9	個人情報保護条例を施行(614号)
62 11	ウィーン市フロリスドルフ区と友好都市提携を結ぶ(648号)
63 3	区内初の特別養護老人ホームとなる水元ふれあいの家オープン(657号)
11	テクノプラザかつしかオープン(674号)
平成元年(1989年)	
4月	総合スポーツセンター温水プール・イトホールオープン(688号)
11	ウィメンズパルオープン(703号)
2	新基本構想策定
7	「広報かつしか」月3回発行に拡大(5・25日号8ページ、15日号4ページ、727号)
8	寝たきり老人歯科診療所が全国で初めてオープン(729号)
3 3	北総線開通(753号)
6	高齢者福祉センターオープン(759号)
7	郷土と天文の博物館オープン(764号)
4 5	文化会館オープン(795号)
11	北京市豊台区と友好都市提携を結ぶ(814号)
5 1	情報公開条例を施行(816号)
7 4	水元かわせみの里オープン(898号)
8 3	亀有駅南口地区再開発事業完成(934号)
9 4	下水道普及率概成100%達成
7 4	かつしかエフエム開局(970号)
9 4	初めての子ども広報発行(982号)
11	柴又公園・観光文化センター(葛飾柴又寅さん記念館)オープン(992号)
10 1	「広報かつしか」1000号を発行

## 産業

**テクノプラザかつしか**  
(地域産業振興会館)  
11月10日から業務開始(674号)  
昭和63年11月、区内産業の振興と活性化の拠点「テクノプラザかつしか」がオープンしました。

**柴又公園・観光文化センター**  
11月16日(日)オープン(992号)  
昨年11月、柴又六丁目建設が進められていた柴又公園・観光文化センターがオープンしました。柴又公園は河川敷と一体化した公園で、観光文化センターには葛飾柴又寅さん記念館、レンタルサイクルセンターが設置されています。

## 災害とのたたかい

**台風22号**  
昭和33年9月26日、関東地方を襲った台風22号の被害で、全世界の約90%が床上、床下浸水し、切欠橋が流失、昭和22年のカスリーン台風以来の被害となった。

**防災特集版**(893号)  
平成7年1月17日、近畿地方を直撃した「阪神・淡路大震災」の被害は、私たちの想像をはるかに超え、大都市の直下型地震の恐ろしさを見せつけた。

区では、直ちに防災対策の見直しを開始し、これまで他の自治体や民間団体との協力体制の確立、情報連絡体制の整備、避難所・避難体制の整備など、いろいろな準備をすすめてきた。

## 放置自転車対策

**ワーストからベストへ**  
みなで放置自転車のない街「金町へ」(893号)  
昭和57年5月10日、駅前の放置自転車が全国ワースト1となつた金町駅周辺で、放置自転車を一掃する一大クリーン作戦が行われる。

区では、その後も自転車駐車の増設や、啓発活動など積極的な放置自転車対策に取り組み、全国ワースト1は返上したものの、現在でも区内の駅周辺には数多くの自転車が放置されています。一人ひとりがマナーを守り、放置自転車のない住みやすい街づくりに協力をお願いします。

## 下水道の普及

東京の中心部に比較して下水道の普及が遅れていた葛飾・足立・江戸川3区は、昭和52年9月10日下水道促進連盟を結成し、国・都に対して下水道の早期実現を要望しました。

下水道の普及率は、昭和51年には約64%だったものが、10年後の61年には59%に、そして平成8年に概成100%を達成しました。

## 広報紙の変遷

創刊当時の「葛飾区お知らせ」を見ると、旧かなづかいや旧字などがかなり使われており、当時の生活に当用漢字がなじんでいなかったことがうかがえます。また、発行状況は不定期で、配布方法も区議会議員や出張所・学校などを通じて配布し、各戸配布ではなく回覧形式をとっていました。

昭和37年新開折込込みによる配布の実施、昭和42年「葛飾区のお知らせ」に改題。

昭和46年解説版「広報かつしか」発行、その後「葛飾区のお知らせ」の定期発行や点字版・テープ版の発行、駅への広報スタンドの設置などを進めてきました。

昭和58年4月、広報紙の名称を現在の「広報かつしか」に変更し、配布方法も新聞折り込みから各戸への戸別配布に切り替えました。さらに、平成2年7月には発行回数を月3回に拡大するなど、広報紙は50年の間、区民の皆さんを結びつぐ重要な役割を果たしてきました。

これからも、区の施策や催し物など区民生活に密着した情報をより早く正確にお届けできるよう、広報紙の充実に取り組んでいきます。

## 街の様子

**西亀有せせらぎ公園**(462号)  
昭和56年、区内で初めての親水公園(西亀有1、3丁目)が完成。名称は一般公募された「西亀有せせらぎ公園」に。

**四ツ木橋開通**(18号)  
昭和14年に着工されたものの18年に戦激化のため工事中止。その後昭和25年に再着手され、27年7月完成。総工費4億3千万円。

**再開前の亀有駅南口**  
亀有地区は葛飾区北の玄関口にあたり、住宅と商業が調和して、そこに住む人や訪れた人が親しみやすいまちに、そして人と文化がふれあう活力あるまちへと生まれ変わりました。

## 文化・スポーツ

**葛飾区公会堂**  
一般使用開始(83号)  
完成した総合区民センター体育館(148号)  
私たちの街に新しい文化の風が「文化会館(かつしかンフォニービルズ)オープン」(796号)  
昭和33年11月、葛飾区公会堂が完成。その後、40年12月には体育館が併設されました。

**教育センター完成**(194号)  
昭和41年4月に着工、約1年あまりで完成。総工費は約3億1千万円。冷房付きのデラックス建築です」と紹介しています。

**総合スポーツセンター**  
昭和59年10月に体育館、60年7月に陸上競技場、平成元年4月に温水プール・イトホールが完成し、現在の総合スポーツセンターの姿になっています。

## だれもが安心して暮らせる街

広報紙では、これまで高齢者の方・障害を持つ方・子どもたち、ボランティアとして活動する方など、地域の中でいきいきと暮らす皆さんの様子や、区の取り組みを紹介してきました。21世紀に向けて、区では福祉の充実や子どもたちの健全育成など、だれもが安心して暮らせる街づくりを進めています。

# 「広報かつしか」が1000号を迎えました

## これからも区民の皆さんにたくさんのお届けをします

区では、区民の皆さんに区政の動きやさまざまな情報などをより早く分かりやすくお伝えしようと、昭和23年9月に区の広報紙の第1号「葛飾区政ニュース」を発行しました。創刊当時は、発行部数も2千部程度でしたが、その後、数回にわたって改題や拡大を続け、現在では月3回の発行となり、発行部数も約20万部になっています。

これまでの広報紙作りにご協力いただいた多くの区民の皆さんにお礼を申し上げます。50年の間に広報紙で紹介したさまざまな区政の動きを、ダイジェストにまとめ区民の皆さんの暮らしとともに振り返ります。



「広報かつしか」1000号のあゆみ

講座・催し物情報

自然学習教室

無料

野鳥のイラスト入門... 講師 柴田敏隆氏(助日)

外国人の方へ 文化講座

JAPANESE PAPER・DOLL-MAKING CLASS

做手工藝品 和紙偶人



和紙の入り形を作ります... 費用 800円(材料費)

伝統技術・伝統行事のビデオ・16ミリフィルムをお貸しします

伝統技術 しめ飾りづくり... 伝統行事 柴又の神獅子舞

美術作品展

入場無料

利用の方がごころの成果を発表します... 内容 絵画・書・手工芸

もとも身近なアジア

入場無料

従軍慰安婦の問題を取り上げた、韓国ドキュメンタリー映画です...

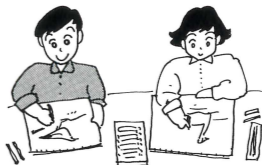
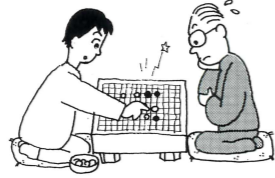
囲碁教室(中・上級)

無料

日時 2月18日、3月11日... 内容 囲碁の基礎から応用まで

勤労者囲碁大会

日時 2月22日(日)... 午前9時から電話で受け付け



女性の自立を考えるセミナー 全5回

女性の自立という視点から、女性が働く意味や社会の仕組みを学びます...

消費者講座

賢いクリーニングの仕方

衣類をクリーニング店に出すときの注意点や、家庭でできるクリーニング法を学びます...

写画教室

全2回

初歩の技術を学びます... 日時 2月12日(木)、13日(金)

新小岩社会教育館 チャレンジ趣味百科

館で活動している皆さんが、初心者向けの講習会を開きます...

Table with columns: 内容, 開催日(曜日), 時間, 定員(人), 費用. Lists various activities like Folk Dance, Singing, etc.

映画会 2月分

入場無料... 葛飾図書館 (3607) 9201

Table with columns: 実施日, 図書館, 内容. Lists movies shown at libraries.

老後も自立した生活を



いつでも健康的な生活を送るために、毎日の食事は欠かせません...

かつしかシンフォニーヒルズ

かめありリリオホール

情報コーナー

日時 3月5日(木) 午後7時から... 文化芸術スクール 端唄

前売り情報

日時 2月7日(日) 午後3時開演... かつしかシンフォニーヒルズ

郷土と天文の博物館

情報コーナー

申し込み

日時 2月8・15・22日の日曜日... 内容 プラネタリウムでの星の観察と解説



かつしか郷土史探訪 ②

発掘された葛西城

葛西城の発掘調査は、昭和47年から、環状七層級の道路建設に伴い行われ...



葛西城から出土された食器類(当館所蔵)... 直接会場においでください



20歳以上の方は、国民年金の加入対象者となる方は、その人により次の3つに分かれます(いずれも20歳に60歳までの方)

- ①自営・自由業などの方
- ②サラリーマンの方など、厚生年金・共済組合に加入している方(第2号被保険者)
- ③サラリーマンの妻など、第2号被保険者の方に扶養される方

20歳以上の方は、国民年金の加入対象者となる方は、その人により次の3つに分かれます(いずれも20歳に60歳までの方)

- ①自営・自由業などの方
- ②サラリーマンの方など、厚生年金・共済組合に加入している方(第2号被保険者)
- ③サラリーマンの妻など、第2号被保険者の方に扶養される方

### 国民年金

#### 安定した未来の生活のために 世代間の支え合い

高齢社会が訪れつつある現在、私たちは老後をより充実したものにしたいと考えます。

そのために今からできることは、20歳になったら国民年金に加入し、保険料を納め、将来に備えることです。老後の生活設計のほか、けがや病気が原因で障害を持つようになったり、一家の働き手を失うなど、思いがけない出来事に遭ったとき、役に立つのが国民年金です。

20歳以上の方から高齢者の方まで、国民年金はお互いを支え合う制度です。

### 国民年金

#### まず、加入を

20歳以上の方は、国民年金の加入対象者となる方は、その人により次の3つに分かれます(いずれも20歳に60歳までの方)

- ①自営・自由業などの方
- ②サラリーマンの方など、厚生年金・共済組合に加入している方(第2号被保険者)
- ③サラリーマンの妻など、第2号被保険者の方に扶養される方

### 国民年金

#### 保険料の納め方など

第1号被保険者の方(自営・自由業)の方の保険料は、毎月納めます。納め方は、納付書を持って、納付先(区役所)へ持参するか、口座振替で納めます。

第2号被保険者の方(サラリーマンの妻など)の保険料は、サラリーマンの収入から引かれて納められます。

### 国民年金

#### 受ける年金の種類

国民年金加入中(一定の保険料を納めた方)や、20歳前のけがや病気が原因で障害を持つようになった方に受けられます。障害の程度により受け取る金額が異なります。

障害基礎年金  
国民年金加入中(一定の保険料を納めた方)や、20歳前のけがや病気が原因で障害を持つようになった方に受けられます。障害の程度により受け取る金額が異なります。

納付書で納める方法  
区役所から送られてくる納付書で、金融機関・郵便局・出張所・区役所で納めてください。毎月の納期限は、翌月末日です。

前納することお得です  
半年分・1年分をまとめて納めると割引になります。平成10年度の保険料を4月中旬に前納した場合、6カ月前納 7万5千円(80円割引) 1年前納 15万5千円(1千800円割引)

区役所は毎週土・日曜日が休みです(図書館、文化・スポーツ施設などは除きます)

### 休日急診療

#### ◆テレホンサービス

医療機関の紹介・テープ版  
葛飾区休日診療テレホンサービス ☎3695-2000  
東京消防庁テレホンサービス ☎3212-2323  
東京都保健医療情報センター ☎5272-0303

#### ◆診療所(内科・小児科)

(受付時間) 日曜日・祝日 午前10時~11時30分  
午後1時~3時30分 5時~9時30分  
土曜日 午後5時~9時30分

#### 立石休日急診療所

(葛飾区医師会館内 立石5-15-12) ☎3694-9550

#### 金町休日急診療所

(金町地区センター内 東金町1-22-1) ☎3627-0022  
駐車場はありません

### 家庭看護法講習会

#### 2月分

老いについて考えます。

日時 2月29日(月) 午後1時30分~4時

会場 堀切地区センター

費用 無料

内容 元気な老いのコツ・地域ではたらき生かすために

講師 須貝祐一氏(医師) 古本幸輔氏(落語家)

申し込み 1月26日(月)午後9時から電話で受け付け、先着30人で締め切りです。

申し込み先 小菅保健相談所

### 当番医(診療時間) 午前9時~午後5時

月日	医療機関名	診療科目	所在地	電話番号	
1/25	渡辺昭医院	外、胃	新小岩 2-19-15	3651-6500	
	双葉診療所	内、小	東堀切 1-8-17	3690-0456	
	吉川内科医院	内、小、皮	白鳥 3-31-2-101	3602-8723	
	浜中医院	内、小	立石 3-9-7	3691-1511	
	高橋眼科医院	眼	東立石 4-43-7	3691-2932	
	山口医院	外、内、胃、皮	柴又 4-16-2	3657-3601	
	細レイズクリニック	産婦	有 1-15-11	3690-2261	
	カンノ整形外科医院	整形外科、リハビリ	有 5-20-14	3605-5589	
	2/1	四ツ木診療所	内	東四ツ木 4-45-16	3694-1661
		桂耳鼻咽喉科	内、鼻、咽	青戸 1-7-6	3691-3069
甲田医院		内、小	鎌倉 2-11-9	3658-0947	
高砂協立病院		内	高砂 3-27-13	3672-1046	
本井小児科医院		小	有 2-16-7	3602-1818	
明オクニ産科		産婦	有 3-26-1	5680-1021	
吉崎医院		内、小	金町 2-9-14	3607-3870	
ワカナ眼科医院		眼	金町 6-9-10	3607-2598	

### 歯科当番医(診療時間) 午前9時~午後4時

月日	医療機関名	所在地	電話番号
1/25	原田歯科医院	立石 3-31-6	3692-4648
	小松歯科医院	有 5-37-3	3605-2446
2/1	立石歯科医院	立石 4-25-1	3691-4182
	白橋歯科医院	有 5-30-1	3620-7300

### 休日当番接骨院(利用時間) 午前9時~午後5時

◎テレホンサービス ☎3695-2000

月日	接骨院名	所在地	電話番号
1/25	関川整骨院	東立石 1-21-15	3695-6478
	横山整骨院	高砂 5-39-14	3607-6828
2/1	たなか接骨院	四ツ木 4-15-3	3693-5388
	ウオチ接骨院	東水元 1-11-8	5660-4080

### 問い合わせ

新小岩保健相談所 ☎3696-3781  
〒124-0025 西新小岩 4-21-12

葛飾保健所 ☎3691-9631  
〒124-0012 立石 8-18-6

高砂保健相談所 ☎3672-8135  
〒125-0054 高砂 3-26-9

葛飾北保健所 ☎3607-4141  
〒125-0042 金町 4-18-19

水元保健相談所 ☎3627-1911  
〒125-0033 東水元 1-7-3

小菅保健相談所 ☎3602-8403  
〒124-0001 小菅 2-19-21

区役所(代表) ☎3695-1111  
〒124-8555 立石 5-13-1

### 耳や言葉が不自由な方へ

保健衛生課 FAX 5698-1534  
葛飾保健所 FAX 3695-8739  
葛飾北保健所 FAX 3609-6795  
小菅保健相談所 FAX 3838-5745  
新小岩保健相談所 FAX 5698-1759  
高砂保健相談所 FAX 5694-4351  
水元保健相談所 FAX 5699-1649

### 栄養講習会

#### 丈夫な血管を作ろう

脳卒中などを防ぐ食事の学びます。

日時 2月10日(火) 午後1時30分~3時30分

内容 講義・調理実演

会場 葛飾北保健所

申し込み 2月4日(木)まで、電話でお申し込みください(申込多数の場合は抽選)

会場 葛飾北保健所

### 胃の検診(追加受付) 2月分

対象 35歳以上の胃の手術をした方、1年以内の胃の検診を受けた方を除く(各若手名)

費用 無料

申込方法 1月29日(木)までに、電話でお申し込みください。

検診日	会場・申し込み
3・10(火)	葛飾保健所
4(木)・20(金)	葛飾北保健所
5(休)	小菅保健相談所
12(火)	水元保健相談所
17(木)	新小岩保健相談所

午前9時~10時30分

### 精神保健講演会

#### 地域でいきいきと生活するために

精神障害者の方が、地域でどのように生活していくかを考えます。

費用 無料

日時 2/13(金) 午後2~4時

内容・講師 現代社会にふえているうつ症状 太田敏男氏(医師)

会場 葛飾保健所

日時 2/17(火) 午後2~4時

内容・講師 分裂病の症状と日常生活の工夫 天笠崇氏(医師)

会場 葛飾保健所

日時 2/27(金) 午後1~3時

内容・講師 ところの病とうまく付き合うために 前田ケイ氏(ルーテル学院大学教授)

会場 かつしかシンフォニービルズ(立石6-33-1)

日時 3/10(火) 午後2~4時

内容・講師 精神障害者を地域で支える 高桑光俊氏(医師)

会場 葛飾保健所

### 換気をしましょう

ストリープやファンヒーターは酸素を大量に消費します。部屋を締め切りになり、おくと酸素不足になり、有害な一酸化炭素が充満して健康障害を起こすことがあります。

30分に1回は窓を開けたり、換気扇を回すなどして、空気を入れ換えましょう。

葛飾保健所

犬のしつけは飼い主の義務、むだ吠えはやめさせましょう