

テーマ	魅力(水色ふせん)	課題(赤色ふせん)	対応策(緑色ふせん)
土地利用	<p>■ 閑静な住宅地</p> <ul style="list-style-type: none"> <li>・住環境が良い</li> </ul> <p>■ 公共施設の充実</p> <ul style="list-style-type: none"> <li>・水元体育館は良い。利用多い</li> </ul> <p>■ 歴史・文化が残る地区</p> <ul style="list-style-type: none"> <li>・文化的施設が集中してある地域</li> <li>・旧街道「岩槻街道」がすべて残っており歴史豊かな地域</li> </ul>	<p>■ まち全体</p> <ul style="list-style-type: none"> <li>・他地域に恐縮ですが立石の再開発中に関するワークショップの導入。金町駅北口の再開発の情報開示</li> <li>・水元地域全体を生垣の推進で「田園都市」に</li> <li>・区画整理すべき区域が多く残っている</li> </ul> <p>■ 施設</p> <ul style="list-style-type: none"> <li>・施設使用者が片寄っているように思います。</li> <li>・歴史的な場所・建物等を指す物が少ない</li> <li>・空家●●●</li> <li>・清掃工場、体育館等が立地するエリアを体育・芸術ゾーンに設定できないか</li> <li>・大きな病院がないためほしい(水元地域に大きな病院)</li> <li>・水元区民事務所が狭い(選挙の事前投票所も設けられない、区 20 施設の中で一番せまい?)</li> <li>・地区センターにエレベーターがない、階段を上れない人は会議室の利用ができない</li> </ul>	<p>■ まちづくり</p> <ul style="list-style-type: none"> <li>・葛飾区としての“まちづくりファンド”の創設</li> </ul> <p>■ 住環境</p> <ul style="list-style-type: none"> <li>・田園都市の生垣推進に関しては地域の協定助成金(枝払い害虫駆除を含む(維持管理費についても助成する))</li> <li>・建ぺい率を上げる</li> </ul> <p>■ 施設</p> <ul style="list-style-type: none"> <li>・清掃工場、煙突の件については東京都 23 区一組合の事業化(予算確保・SDGs も含め)</li> <li>・大きな病院(総合病院)の誘致</li> <li>・水元中央通り：文化関係施設の誘致</li> <li>・地区センターバリアフリー化(地区全体的)</li> </ul>
交通	<p>■ バス</p> <ul style="list-style-type: none"> <li>・バスのシルバーバスは良かった、高齢者は移動しやすくなった</li> </ul> <p>■ 道路</p> <ul style="list-style-type: none"> <li>・一部を除いて道路が広い</li> <li>・ウォーカブルシティ・自転車都市になる可能性大</li> </ul>	<p>■ 公共交通</p> <ul style="list-style-type: none"> <li>・バスの本数が少ない</li> <li>・水元公園に行くのに公共交通が少ない(休みの日)</li> <li>・地下鉄 8 号線、新金貨物線の水元地域への延伸推進</li> </ul> <p>■ 道路・街並み</p> <ul style="list-style-type: none"> <li>・飯塚橋車両の渋滞(※地図参照)</li> <li>・水元公園沿いの道路(東側)片方通路を双方通路に(※地図参照)</li> <li>・水元中央通りへ民間施設(日用品店・カフェ・レストラン)等の誘致の手法検討と景観コントロール</li> </ul> <p>■ 歩道</p> <ul style="list-style-type: none"> <li>・一部の道路で歩道(自転車も含め)狭く危険：飯塚橋～戸高～岩槻橋(※地図参照)</li> <li>・有 26・27 道路幅がない 歩道幅が狭い</li> </ul> <p>■ 自転車</p> <ul style="list-style-type: none"> <li>・金 61 道路幅がなく自転車で歩行者が交差できない</li> <li>・幹線道路、自転車交通</li> <li>・自転車道路を広く作る</li> </ul>	<p>■ 公共交通</p> <ul style="list-style-type: none"> <li>・バスの有効活用(小さいバス)</li> <li>・地下鉄・新金線延伸については住民と区議会による推進協議会の設置と運動(※延伸路線の候補は地図参照)</li> <li>・整備費の一部を区も供出</li> </ul> <p>■ 渋滞緩和</p> <ul style="list-style-type: none"> <li>・新しい橋(都計道 138 号)を早く整備</li> </ul> <p>■ 街並み</p> <ul style="list-style-type: none"> <li>・防災上電柱の地中化を望む</li> </ul> <p>■ 歩道・自転車道</p> <ul style="list-style-type: none"> <li>・自転車対策</li> <li>1. 専用道(歩行者・自転車専用道の整備)</li> <li>2. 既道の改良(歩道の段差をなくす、舗装補修)</li> <li>3. 安全対策(自転車ルールの周知等)</li> <li>4. 普及策(自転車を普及させる)</li> <li>・道を広げる：車道と歩道に段差がある</li> <li>・自転車歩行者専用道路化</li> <li>・狭くて危ない道路に並行する道路を土地整理のたびに用意する</li> </ul>
緑・景観	<p>■ 公園・緑</p> <ul style="list-style-type: none"> <li>・水元公園がある</li> <li>・水元公園が近くにある</li> <li>・中川水辺の公園</li> </ul>	<p>■ ランドマーク</p> <ul style="list-style-type: none"> <li>・ランドマークの煙突清掃工場について修景やカラーリング、デザインの再検討</li> </ul> <p>■ 環境</p> <ul style="list-style-type: none"> <li>・中川の汚染があり清い水の実現を</li> </ul>	<p>■ 公園</p> <ul style="list-style-type: none"> <li>・水元公園</li> <li>1. 土手道を 2 倍に拡幅</li> <li>2. 駅からのアクセス整備</li> <li>3. 管理について地元の参加</li> </ul>

テーマ	魅力(水色ふせん)	課題(赤色ふせん)	対応策(緑色ふせん)
	付近の土手が整備され散歩道に活用されている ・各町会に公園がある ・公園が多い <b>・大場川のさくら堤</b> <b>■生産緑地</b> ・畑が多い(生産緑地)	<b>■公園</b> ・水元公園(都立)とさくら堤(区)なので統一して整備・活用をもっとしてほしい。 ・水元公園の自由広場の使用で大きな声を出せない(苦情がある) ・町内に都の公園があるが、区の公園がない <b>■生産緑地</b> ・生産緑地と住宅地の調和を目指し多用途地域があった筈でその活用 ・農地がかなり早い速度で無くなってきている	・公園を使用しやすいようにルールを緩和する。例えば、環境規定 45dB→100dB ・水元公園に石庭公園があるが、区で買い取ることができないか(区立の公園が欲しい) <b>■生産緑地</b> ・税金緩和措置：例えば、生産緑地を緑地のまま維持する場合は、税金を緩和する <b>■景観</b> ・水元中央通りの街並み景観と民間施設誘致を区民計画で推進？ ・水元中央通りの修景



**【凡例】**

・課題  
 ■■■■■ : 課題

・対応策  
 ●●●●● : 新金貨物線 延長路線(A案)  
 ○○○○○ : 新金貨物線 延長路線(B案)  
 ●●●●● : 地下鉄8号線 延長路線(案)  
 ■■■■■ : その他対応策



グループ：②金町・新宿 / 参加区民：7名

テーマ	魅力(水色ふせん)	課題(赤色ふせん)	対応策(緑色ふせん)
土地 利用	<p>■ <b>静かな住宅地</b></p> <ul style="list-style-type: none"> <li>・夜間は静かな住宅地</li> </ul> <p>■ <b>買い物に便利</b></p> <ul style="list-style-type: none"> <li>・商店街がコンパクトにまとまっているため、全体的に行きやすい</li> <li>・駅に近い為、買物に便利である</li> </ul> <p>■ <b>まちの若返り</b></p> <ul style="list-style-type: none"> <li>・理科大が開設されたので大学生が増えて多少町が若くなった</li> <li>・最近駐車場等が戸建て住宅に変わって若いファミリーが増えてきた</li> </ul>	<p>■ <b>商店街：店舗の魅力・種類が少ない</b></p> <ul style="list-style-type: none"> <li>・商店街に専門店が少ない</li> <li>・商店街に魅力のある飲食店が少ない</li> <li>・新しく開発されているが店舗がつまらない(どこにでもある店が多い)</li> <li>・金町はラーメン屋が多い、日本そば屋が少ない</li> <li>・住宅地であり、日用品・食料等の店舗が少ない、高齢化を迎え問題</li> </ul> <p>■ <b>商店街：空き店舗の増加</b></p> <ul style="list-style-type: none"> <li>・商店街に空き店舗が多い</li> <li>・閉店が多い、シャッター街が増えている</li> <li>・商店街がさびれている</li> <li>・商店街の店主が高齢化している</li> </ul> <p>■ <b>商店街：案内の不足</b></p> <ul style="list-style-type: none"> <li>・どこにどんな店があるのかわからない</li> </ul> <p>■ <b>商店街：駐車場の多さ、景観悪い</b></p> <ul style="list-style-type: none"> <li>・商店街の中に駐車場が多いので見栄えが良くない</li> </ul> <p>■ <b>宿泊施設</b></p> <ul style="list-style-type: none"> <li>・理科大があるのにホテルがない(学会、国際会議)</li> <li>・金町に宿泊施設がなく、遠方の人困っている</li> </ul> <p>■ <b>空き家</b></p> <ul style="list-style-type: none"> <li>・空家が長い間続いている、印象が悪いイメージである</li> </ul> <p>■ <b>風致地区</b></p> <ul style="list-style-type: none"> <li>・風致地区内の建物と他地区との違いがあまり感じられない</li> </ul> <p>■ <b>UR 団地</b></p> <ul style="list-style-type: none"> <li>・公団 1 号棟が道路となるため団地アンケートを 1/14 迄に UR でまとめている</li> <li>・早く計画等を進めて行くよう現在の状況をお知らせください(UR 団地の話)</li> </ul> <p>■ <b>その他</b></p> <ul style="list-style-type: none"> <li>・高齢者の健康増進のためにサロン活動を行っているが、東金町小学校が利用できなくて困っている</li> </ul>	<p>■ <b>買い物しやすい商店街</b></p> <ul style="list-style-type: none"> <li>・安心して徘徊出来る街づくり</li> <li>・駐車場が多いがその一部を区で公園として借り上げる、買い物がしやすくなる(金町駅周辺)</li> <li>・町の活性化のために商店街で月 1 回程度歩行者天国を行う</li> </ul> <p>■ <b>空き店舗の仲介・活用</b></p> <ul style="list-style-type: none"> <li>・空き店舗の仲介のシステム化</li> <li>・空き店舗の短時間利用</li> <li>・空き店舗の税制優遇</li> <li>・空き店舗に有名店(専門店)を誘致(空き店舗対策)</li> </ul> <p>■ <b>まちの問題解決の拠点づくり(場所・人材)</b></p> <ul style="list-style-type: none"> <li>・まず、街の問題解決をするための拠点を作り、専任し、活動する(場所と人材)</li> </ul> <p>■ <b>空き家対策</b></p> <ul style="list-style-type: none"> <li>・長い間空き家になっている場合、その土地のオーナーに折衝して解体か撤去して印象をよくする</li> </ul> <p>■ <b>その他</b></p> <ul style="list-style-type: none"> <li>・ゴミの出し方外国人の方に分かるように(UR 団地)</li> </ul>
	<p>■ <b>静かな住宅地</b></p> <ul style="list-style-type: none"> <li>・【新宿】静かな住宅地</li> </ul>	<p>■ <b>買い物できる場所が身近にない</b></p> <ul style="list-style-type: none"> <li>・【新宿】商店街がない</li> <li>・【新宿】買い物できる場所が身近にない</li> </ul> <p>■ <b>その他</b></p> <ul style="list-style-type: none"> <li>・【新宿】マンションが増えて自治会と付き合いが減っている、イベント等も出てこない</li> </ul>	

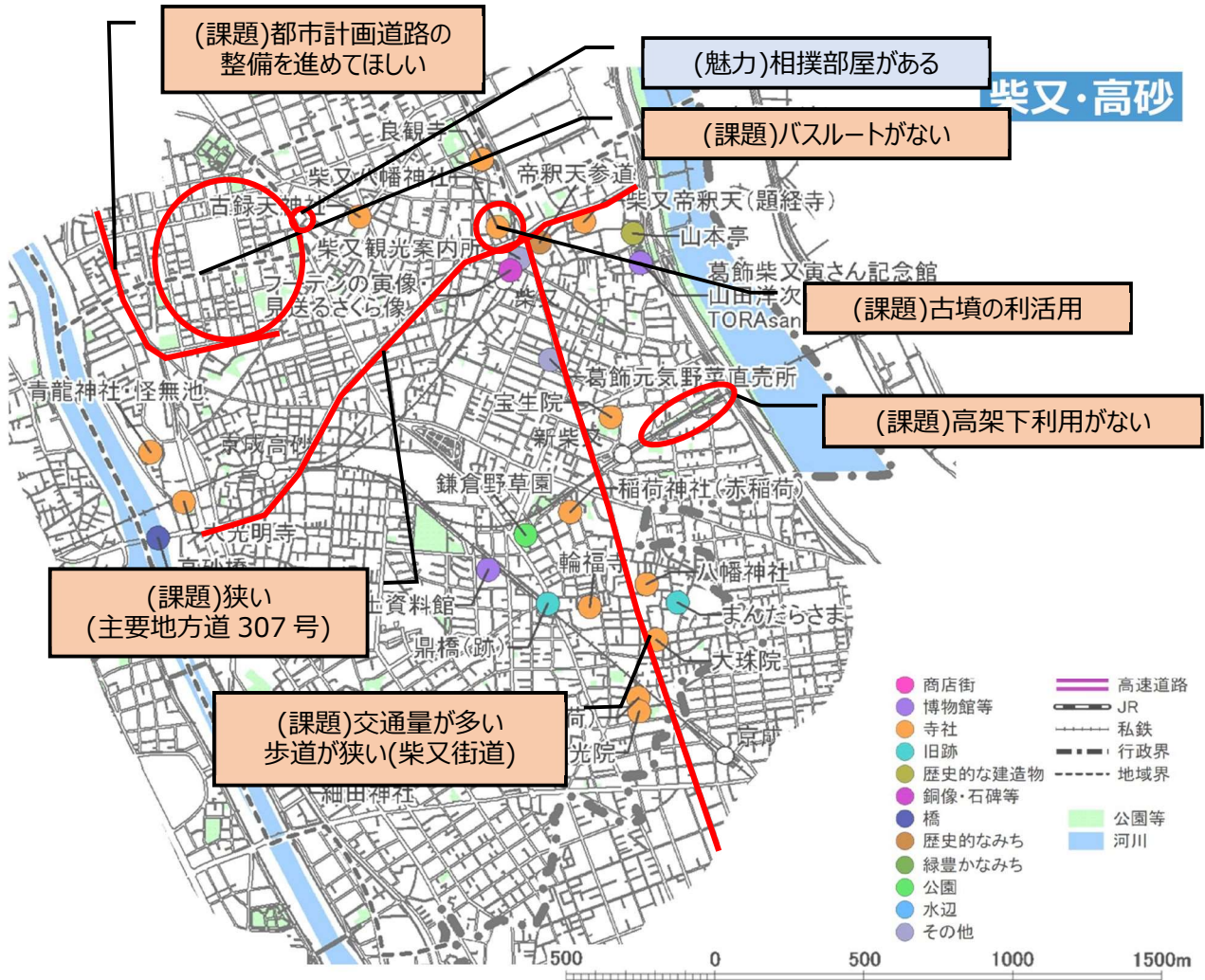
テーマ	魅力(水色ふせん)	課題(赤色ふせん)	対応策(緑色ふせん)
交通		<p><b>■バス</b></p> <ul style="list-style-type: none"> <li>・フィーダー系統のバス停の柔軟化(小さなバスで良いからどこでも乗り降りできるもの)</li> <li>・バス停のベンチがない</li> <li>・金町駅から区役所までのバスがない為不便である</li> <li>・バス運行情報の一元化(バス会社に相談)</li> <li>・バス利用の地域なのに、例えば〇〇に行くのにバス停をどこで降りれば良いか分からない</li> </ul> <p><b>■金町駅</b></p> <ul style="list-style-type: none"> <li>・JR 金町駅改札通路北口改札の設置</li> <li>・改札の混雑</li> <li>・タクシーに乗るのに雨にぬれる(駅北口)</li> <li>・駅の南北通路、自転車が通れる</li> </ul> <p><b>■歩道・バリアフリー</b></p> <ul style="list-style-type: none"> <li>・北口駅前：ベビーカーや車椅子が通りにくい、全体的に狭くて通れない</li> <li>・街や店舗が車イス仕様になっていない</li> <li>・道路が狭く、一方通行が多い</li> <li>・歩くのが楽しくなる道路(歩道の整備)</li> <li>・歩行者が安心して通行できる道路が少ない</li> <li>・歩行者等と分かる道路標識が必要</li> </ul> <p><b>■街の案内板</b></p> <ul style="list-style-type: none"> <li>・駅近に街全体の案内がない、あるのかもしれないが分かりにくい</li> <li>・外国人向けの道路案内がない</li> </ul> <p><b>■迷惑駐車</b></p> <ul style="list-style-type: none"> <li>・駅前通りの迷惑駐車</li> </ul> <p><b>■バス路線の減少</b></p> <ul style="list-style-type: none"> <li>・【新宿】バス会社が、乗客が少ないため辞めたいと言っている(バスが無くても不便ではない)</li> </ul>	<p><b>■バス</b></p> <ul style="list-style-type: none"> <li>・バス運行情報のシステム開発助成金(行政がバス会社に支援)</li> <li>・バス停と駐輪場のセット(まちなか全体)</li> </ul> <p><b>■バスの代替</b></p> <ul style="list-style-type: none"> <li>・バス路線の代わりにワゴン車・小型車両の利用(自動運転もあり)</li> </ul> <p><b>■金町駅</b></p> <ul style="list-style-type: none"> <li>・駅近にわかりやすい街の案内板及びマップ等を設置する(外国人対応を含む)</li> <li>・統一されたピクトグラムを導入→現在、区が JR と協議中</li> <li>・西口改札の新設</li> <li>・理科大ができたので駅名に「理科大」を入れてほしい→金町(東京理科大前)</li> <li>・新金線ができると便利である</li> </ul> <p><b>■駅前駐輪場：駅周辺に分散して配置！</b></p> <ul style="list-style-type: none"> <li>・駐輪場は駅周辺に分散させて、駅前に自転車を進入させない</li> </ul> <p>※以下の意見も出たが、結果的に上記の内容にまとも賛同を得た</p> <ul style="list-style-type: none"> <li>・駅前地下駐輪場(大規模で周辺駐車場を集約)→空いた駐車場を区有地として有効活用、早い時期の土地提供者へのプレミアム(2年以内に区有化できれば2倍で買い取る等)</li> <li>・自転車を利用しやすいように地下街に駐輪場を作る</li> </ul> <p><b>■シェアサイクル</b></p> <ul style="list-style-type: none"> <li>・水元公園へのアクセスとしてシェアサイクル(区が実施)や乗り合いワゴンタクシー(区が補助?)</li> <li>・通勤・通学で使えるシェアサイクル</li> </ul> <p><b>■道路</b></p> <ul style="list-style-type: none"> <li>・無電柱化</li> <li>・駅前通りの舗装を赤く塗る(迷惑駐車対策)</li> <li>・理科大通りの交通混雑を避けるため、一方通行にしてい</li> </ul>
緑・景観	<p><b>■駅のイルミネーション</b></p> <ul style="list-style-type: none"> <li>・金町駅周辺南北ともイルミネーションで綺麗</li> </ul> <p><b>■にいじゅくみらい公園</b></p> <ul style="list-style-type: none"> <li>・にいじゅくみらい公園の境界に柵がなく、オープンな景観が良い</li> </ul> <p><b>■理科大への立ち入り</b></p> <ul style="list-style-type: none"> <li>・理科大敷地内へ自由に立ち入りできて良い</li> </ul>	<p><b>■水元公園の活用</b></p> <ul style="list-style-type: none"> <li>・水元公園までのアクセス</li> <li>・金町駅から水元公園への誘導(誘導標識を増築)</li> <li>・水元公園という良い資源を街が利用していない</li> <li>・水と緑の地域、公園と水の活用を</li> </ul> <p><b>■にいじゅくみらい公園の活用</b></p> <ul style="list-style-type: none"> <li>・にいじゅくみらい公園が活用されていないのでつまらない</li> </ul>	<p><b>■公園の整備</b></p> <ul style="list-style-type: none"> <li>・【新宿】公園が整備されると良いがスペースがない</li> </ul> <p><b>■その他</b></p> <ul style="list-style-type: none"> <li>・【新宿】新宿5丁目、特に不便は感じていない</li> </ul>

テーマ	魅力(水色ふせん)	課題(赤色ふせん)	対応策(緑色ふせん)
		<p>■公園・オープンスペースの不足</p> <ul style="list-style-type: none"> <li>・【東金町3丁目】当自治会には公園が全くなく子供の遊び場がない</li> <li>・【東金町3丁目】防災訓練を実施するのに有効な場所がない</li> </ul> <p>■緑の管理</p> <ul style="list-style-type: none"> <li>・しょうぶ通り：花壇の水やりで高齢者が苦勞している、道路をまたがないと行えない為</li> </ul> <hr/> <ul style="list-style-type: none"> <li>・【新宿】公園がない</li> </ul>	



グループ：③柴又 / 参加区民：5名

テーマ	魅力(水色ふせん)	課題(赤色ふせん)	対応策(緑色ふせん)
土地利用	<p>■ <b>観光</b></p> <ul style="list-style-type: none"> <li>相撲部屋が誘致されている</li> <li>観光となる資源が多い</li> </ul> <p>■ <b>道路</b></p> <ul style="list-style-type: none"> <li>江戸川沿い散歩しやすい</li> <li>坂道が少ないので歩きやすい</li> <li>駅の周りに放置自転車が少ない</li> </ul>	<p>■ <b>歴史・文化を活用</b></p> <ul style="list-style-type: none"> <li>柴又七福神を活かした導線ができないものか</li> <li>柴又神社床下にある古墳の魅力いかすか</li> </ul> <p>■ <b>高架下</b></p> <ul style="list-style-type: none"> <li>新柴又駅高架下を有効活用したらいい(店など)</li> </ul> <p>■ <b>住環境</b></p> <ul style="list-style-type: none"> <li>古くからの宅地には緑があるが、新しい宅地には庭そのものが少ない</li> <li>若い人が柴又を知らない</li> </ul>	<p>■ <b>情報発信</b></p> <ul style="list-style-type: none"> <li>葛飾、特に柴又地区の宣伝を区の方で積極的にする</li> <li>情報発信(投稿)SNS等 写真・動画を中心に</li> <li>散策ルート 七福神めぐり</li> </ul> <p>■ <b>住環境</b></p> <ul style="list-style-type: none"> <li>新築戸建て住宅の面積の規制</li> <li>空き家の有効活用</li> <li>子育て世代の声を聞く</li> <li>公園の拡充：防災機能を備えた緑を拡充</li> </ul>
交通	<p>■ <b>道路</b></p> <ul style="list-style-type: none"> <li>フロリズ通りがきれいな</li> </ul> <p>■ <b>公共交通</b></p> <ul style="list-style-type: none"> <li>公共交通が充実している</li> <li>バスの本数が多い</li> </ul>	<p>■ <b>道路</b></p> <ul style="list-style-type: none"> <li>フロリズ通りのような空間がいくつかあるといい</li> <li>柴又街道の歩道は狭い</li> <li>都市計画道路の整備を速めてほしい</li> </ul> <p>■ <b>バス</b></p> <ul style="list-style-type: none"> <li>バスが通ってない場所がある</li> <li>循環型バス路線の拡充</li> </ul> <p>■ <b>鉄道</b></p> <ul style="list-style-type: none"> <li>京成高砂駅の高架計画を早期に進めてほしい(新金線との関係)</li> <li>江戸川を利用した水上バスの活用</li> <li>ディズニージー柴又船付き場をむすぶ遊覧船の利用</li> </ul>	<p>■ <b>公共交通</b></p> <ul style="list-style-type: none"> <li>新金線旅客化が本決まりとなったので高砂駅の環境整備も同時に進めてほしい</li> <li>運営費用を民間だけだと言うのは無理がある(助成を考える)</li> </ul> <p>■ <b>道路</b></p> <ul style="list-style-type: none"> <li>鉄道立体化に合わせて歩道、他道路を拡幅</li> <li>道路拡張が無理なら、まず無電柱化をする 都市計画には昔から入っている</li> <li>道幅の狭いところ、柴又駅前には電信柱の位置を地中に</li> <li>歩道の段差勾配の是正を！！</li> </ul>
緑・景観	<p>■ <b>景観</b></p> <ul style="list-style-type: none"> <li>街並みのルールがしっかりしている</li> <li>街並みが形成されている</li> <li>重要文化的景観</li> </ul> <p>■ <b>緑</b></p> <ul style="list-style-type: none"> <li>フロリズ通りが花などわっている</li> <li>公園が多い</li> </ul>	<p>■ <b>観光</b></p> <ul style="list-style-type: none"> <li>観光地としての柴又帝釈天と江戸川の散策</li> <li>社寺を巡る際に休憩スペースがない</li> </ul> <p>■ <b>緑</b></p> <ul style="list-style-type: none"> <li>柴又地区は戸建て住宅が増えており区から樹木の苗木を提供できないか</li> <li>江戸川の土手に昔、桜の木があったので植えることを希望する</li> <li>緑がへっている</li> <li>住宅街の緑は少ない方</li> <li>緑！伸び放題の大きな木</li> <li>まちなかの緑がない(戸建て住宅)</li> <li>ポケットパークがない</li> <li>農家が減少している</li> </ul>	<p>■ <b>緑化の推進</b></p> <ul style="list-style-type: none"> <li>江戸川の河川敷の緑化対策は柴又地区の魅力的景観につながる</li> <li>緑化対策は樹木の管理も行政で実施する</li> <li>緑を保つための区の助成金を作る</li> <li>農家の人に税の軽減</li> </ul>



柴又			
	魅力	課題	対応策
<b>土地利用</b> ◎ 閑静な住宅地	◎ 閑静な住宅地 スクウェアの跡地をどうするか 江川沿いの歩道が少ない 銀元通り 歩道が少ない 京成高砂駅 歩道が少ない	▲ 商店が少ない 柴又七福神と近隣の店舗が少ない 高砂下 歩道が少ない 高砂の歴史をどう活かすか 高砂の歴史をどう活かすか	12箇所の商店街の活性化 高砂の歴史をどう活かすか 高砂の歴史をどう活かすか 高砂の歴史をどう活かすか 高砂の歴史をどう活かすか
<b>交通</b> ◎ 公共交通が充実している	◎ 公共交通が充実している 707号線のバス 京成高砂駅 徒歩10分 高砂のバス	▲ 歩道がない、歩道が狭い 高砂の歩道 高砂の歩道 高砂の歩道 高砂の歩道	高砂の歩道 高砂の歩道 高砂の歩道 高砂の歩道
<b>緑・景観</b> ◎ 河川敷・水辺が良い ◎ 重要文化的景観	◎ 河川敷・水辺が良い ◎ 重要文化的景観 高砂の景観 高砂の景観 高砂の景観	◎ 河川敷・水辺が良い ◎ 重要文化的景観 高砂の景観 高砂の景観 高砂の景観	◎ 河川敷・水辺が良い ◎ 重要文化的景観 高砂の景観 高砂の景観 高砂の景観

行政 に対応してほしいこと  
 区民 が自分たちで取り組むこと  
 事業者 等に対応してほしいこと



# 柴又・高砂



■ 第2回地域別勉強会 意見整理

グループ：④高砂1 / 参加区民：6名

テーマ	魅力(水色ふせん)	課題(赤色ふせん)	対応策(緑色ふせん)
土地利用	<p>■ 買い物</p> <ul style="list-style-type: none"> <li>・少しではあるが時代に合った小規模店舗が立地してきている</li> </ul> <p>■ 公共施設</p> <ul style="list-style-type: none"> <li>・公共施設が多くある(区民センターや図書館等)</li> </ul>	<p>■ 店舗</p> <ul style="list-style-type: none"> <li>・最寄り駅に子どもが利用する店舗が少ない(塾・スポーツジム・習い事等)</li> <li>・最寄り駅に子どもと入りやすい店舗が少ない(レストランがない)</li> <li>・(鎌倉)商店が高齢化により、空店舗が多くなっている。</li> <li>・商店街に空き店舗が目立つ</li> <li>・住宅が多いが、住民が気軽に立ち寄れる居場所が少ない</li> </ul> <p>■ 土地利用</p> <ul style="list-style-type: none"> <li>・駅前にロータリーや待ち合わせできる広場がない</li> <li>・土地の有効活用</li> <li>・大規模な空地があるが、土地利用が定まっていない</li> <li>・(鎌倉)旧明石小の建物の活用状況が不明(施設の有効活用)</li> <li>・幹線道路沿道は歩行環境も十分でなく利便性も高くない</li> </ul>	<p>■ 店舗・商業施設</p> <ul style="list-style-type: none"> <li>・高砂団地の東側に大きなショッピングモールを作る</li> <li>・【行政】空き店舗賃貸するオーナーに補助金</li> <li>・【行政】空き店舗一覧を作成</li> <li>・商店街のにぎわいを取り戻すためレストランやスイーツ店を誘致する</li> <li>・【行政・区民・事業者】駅近くに賃貸できるスペースを多く設置</li> <li>・【行・区・事】空き家や有効活用できていない公共施設において居場所づくり(例、カナマチぶらっと)→運営には区民も関与</li> </ul> <p>■ 土地利用</p> <ul style="list-style-type: none"> <li>・旧明石小の有効活用について、区が、民意をまとめ、広報活動を充実させ広く周知させる。</li> <li>・用途地域にそった土地利用が必要</li> <li>・京成線の高架事業による駅前整備、広場の確保、交通渋滞の解消等を早期実現する</li> </ul>
交通	<p>■ 鉄道</p> <ul style="list-style-type: none"> <li>・新金貨物線の旅客化によるJRへのアクセスが向上</li> <li>・京成線があり駅利用が便利</li> <li>・本数が多く電車が便利(高砂駅)</li> </ul>	<p>■ 鉄道</p> <ul style="list-style-type: none"> <li>・踏切周辺の交通渋滞解消</li> <li>・高砂駅～小岩間の高架により中間に新設の設地(新駅設置)</li> </ul> <p>■ 道路</p> <ul style="list-style-type: none"> <li>・新金貨物線の高砂周辺の駅と京成高砂駅までのアクセス利便性向上</li> <li>・歩行者・自転車共安全に通行できる道路が少ない</li> <li>・現在都市計画道路276号線が拡幅中で景観として想像しがたいが、広くなる事で交通量が増大になる</li> <li>・主に帰宅時間帯に混雑するやや危険な道路がある(抜け道)</li> </ul> <p>■ 公共交通(バス)</p> <ul style="list-style-type: none"> <li>・南北のバス路線が少ないので新金線の旅客化</li> </ul>	<p>■ 鉄道</p> <ul style="list-style-type: none"> <li>・新金線の旅客化の早期実施と京成線への乗り換えの利便性化</li> <li>・【行政・事業者】新金線と京成高砂駅のアクセスに高架下を活用(京成曳舟→明治通りのイメージ)</li> </ul> <p>■ 道路</p> <ul style="list-style-type: none"> <li>・道路計画・整備が完成すれば交通網ができる</li> <li>・【行政】押しボタン信号の設置</li> <li>・【行政】歩行者細街路は区画整理で改善</li> <li>・【行政】自転車用・歩行者用等と各細街路にメインの利用者を想定する</li> <li>・【区民】歩行者用に位置付けられた道路は住民で花壇管理</li> </ul>
緑・景観	<p>■ 河川敷</p> <ul style="list-style-type: none"> <li>・中川、新中川沿いのプロムナードの整備が進んでいる</li> <li>・中川、江戸川があり緑と水辺空間が良い</li> </ul> <p>■ 公園</p> <ul style="list-style-type: none"> <li>・公園がきれいに管</li> </ul>	<p>■ 水辺空間</p> <ul style="list-style-type: none"> <li>・水辺空間が計画的に整備されていない</li> </ul> <p>■ 公園</p> <ul style="list-style-type: none"> <li>・魅力ある公園が少ない(特色がない)</li> <li>・公園の緑が少ない</li> <li>・公園が少ない</li> </ul> <p>■ 緑地</p> <ul style="list-style-type: none"> <li>・緑がだんだん少なくなっていく</li> <li>・敷地の細分化により屋敷林が少なくなっ</li> </ul>	<p>■ 公園</p> <ul style="list-style-type: none"> <li>・対象年齢をある程度分けた公園整備(小規模公園は低年齢向け、大規模公園は、中～高齢向け等)</li> <li>・【行・区・事】開発に合わせて高砂北公園に特色をつける→民間誘致→地元住民が(管理運営)</li> </ul> <p>■ 住宅敷地内の緑化</p> <ul style="list-style-type: none"> <li>・隣の建物との間を広くとり木を植え緑化</li> </ul>

テーマ	魅力(水色ふせん)	課題(赤色ふせん)	対応策(緑色ふせん)
	理されている <b>■ 景観</b> ・高い建物が少なく 景観が良い ・鉄道カメラマンが出 没するなど名所にな っている	ている <b>■ 道路空間</b> ・特色のある道路が少ない	<b>・【行政・区民】家を購入する際に一定の金額を区の基金に納付</b> <b>・区民に緑の景観をもとめるのは難しい、行政にゆだねる</b> <b>■ 建物高さ制限</b> <b>・地区計画等により住宅地の建物の高さ、建物の間を広くとれるように制限する</b>

**高砂 1**

	魅力	課題	対応策
<b>土地利用</b>	◎閑静な住宅地 ◎公共施設が充実している ④ 少したちが時代がある、小規模な店舗です。 ◎公共施設が充実している、児童センター、図書館、公民館等	▲商店が少ない ① 住宅地が多い、住民の意識に乏しい、商店が少ない、高層化が少ない ② 駅前道路は、歩道が狭い、歩道が狭い、歩道が狭い ③ 駅前道路は、歩道が狭い、歩道が狭い、歩道が狭い	◎行政 に対応してほしいこと ◎区民 が自分たちで取り組めること ◎事業者 等に対応してほしいこと ◎駅前道路の歩道が狭い、歩道が狭い、歩道が狭い ◎駅前道路の歩道が狭い、歩道が狭い、歩道が狭い ◎駅前道路の歩道が狭い、歩道が狭い、歩道が狭い
<b>交通</b>	◎公共交通が充実している ④ 駅前道路の歩道が狭い、歩道が狭い、歩道が狭い ◎駅前道路の歩道が狭い、歩道が狭い、歩道が狭い	▲歩道がない、歩道が狭い ▲駅前には開かずの踏切がある ④ 駅前道路の歩道が狭い、歩道が狭い、歩道が狭い ⑤ 駅前道路の歩道が狭い、歩道が狭い、歩道が狭い	◎駅前道路の歩道が狭い、歩道が狭い、歩道が狭い ◎駅前道路の歩道が狭い、歩道が狭い、歩道が狭い ◎駅前道路の歩道が狭い、歩道が狭い、歩道が狭い
<b>緑・景観</b>	◎河川敷・水辺が良い ④ 駅前道路の歩道が狭い、歩道が狭い、歩道が狭い ◎駅前道路の歩道が狭い、歩道が狭い、歩道が狭い	◎駅前道路の歩道が狭い、歩道が狭い、歩道が狭い ◎駅前道路の歩道が狭い、歩道が狭い、歩道が狭い	◎駅前道路の歩道が狭い、歩道が狭い、歩道が狭い ◎駅前道路の歩道が狭い、歩道が狭い、歩道が狭い

グループ：⑤高砂2 / 参加区民：7名

テーマ	魅力(水色)	課題(赤色ふせん)	その他(黄色)	対応策(緑色ふせん)
土地利用	<p>■ 閑静な住宅地</p> <ul style="list-style-type: none"> <li>・静かな住宅街</li> <li>・静かな住宅地(高砂地区、高砂6・7丁目)</li> <li>・静かで安心な街</li> <li>・静かで街である(駅から離れたところ)</li> <li>・安心で安全な街である</li> </ul>	<p>■ 店舗・商店街</p> <ul style="list-style-type: none"> <li>・活気がない</li> <li>・シャッター商店街になりつつある</li> <li>・駅付近、商店・飲食店の減少</li> <li>・地元の商店会が小さくなってきている(なくなっている)</li> <li>・商店街にぎわう店とそうじゃない店の差がある</li> <li>・自営業者の減少</li> </ul> <p>■ 駅周辺</p> <ul style="list-style-type: none"> <li>・駅前が雑然としている(いろいろ混ぜこぜになっている)</li> <li>・高砂駅再開発との兼ね合い、どう土地利用するか</li> <li>・高砂駅高架化がどの様になるのか？</li> </ul> <p>■ 空き家</p> <ul style="list-style-type: none"> <li>・空き家が今後増える</li> </ul>		<p>■ 店舗・商店街</p> <ul style="list-style-type: none"> <li>・小規模店舗へ優遇対応【行政】</li> <li>・起業・開業への行政から補助金</li> <li>・商店街カフェで</li> <li>・チェーン店のカフェを誘致する(若者に人気のある)</li> <li>・大型スーパー出店</li> <li>・企業(デベロッパー)の知恵を借りて街づくりの大きな方向性・方針が必要</li> <li>・駅前開発進める</li> <li>・有名店の出店：和菓子、食料品、服装他</li> <li>・新しく商店街を作る(スーパーではなく)</li> <li>・歩行者天国の地域を作る</li> </ul> <p>■ 住環境</p> <ul style="list-style-type: none"> <li>・区分割の最低面積を決める(20坪)</li> <li>・住宅を建替える時に必ず道路用地を提供する(6m未満)</li> <li>・家の前に緑を植える(ルール)</li> <li>・家をセットバックする</li> <li>・歩道の中央に樹を入れる</li> <li>・土地利用地区計画(ルール)を議論して進める</li> <li>・理科大生を呼び込む(若者向けアパート)</li> <li>・空家を区で買い取る</li> </ul>
交通	<p>■ 公共交通</p> <ul style="list-style-type: none"> <li>・交通が便利</li> <li>・鉄道路線が充実している</li> </ul> <p>■ 自転車</p> <ul style="list-style-type: none"> <li>・放置自転車がない</li> <li>・自転車を使うとJR、京成両方使えて便利</li> </ul> <p>■ 道路</p> <ul style="list-style-type: none"> <li>・道が広く安心して歩ける(高砂7丁目)</li> </ul>	<p>■ 踏切</p> <ul style="list-style-type: none"> <li>・開かずの踏切問題</li> <li>・踏切が開かず移動がしにくい</li> <li>・線路、踏切に進入しやすい(京成線)</li> </ul> <p>■ 公共交通</p> <ul style="list-style-type: none"> <li>・高齢者にとって公共交通が使いづらい</li> <li>・高砂地区：バス路線が少ない</li> </ul> <p>■ 道路</p> <ul style="list-style-type: none"> <li>・駅前へ車で行きにくい</li> <li>・細街路が多い(車を運転しにくい)</li> <li>・一方通行が多い：高砂駅周辺</li> <li>・私道の舗装が不備である</li> <li>・補助276沿道の利用、横断する人々の安全性</li> <li>・亀有方面との行き来がしにくい</li> <li>・都市計画道路の完成に伴い交通</li> </ul>		<p>■ 鉄道・駅前関連</p> <ul style="list-style-type: none"> <li>・京成線の連立は新金線を考える</li> <li>・高架下の土地は鉄道会社と民で持つ割合が違うことに留意</li> <li>・京成高砂駅と新金線高砂駅を中川でむすぶ通路(歩道)</li> <li>・高砂駅南口のロータリー検討</li> <li>・駅付近の一方通行を決める(歩きやすくするため)</li> <li>・駅前の低料金パーキング建設</li> </ul> <p>■ バス</p> <ul style="list-style-type: none"> <li>・小型バスを大通りでない道路に走らせる</li> <li>・コミュニティバス検討</li> </ul> <p>■ 道路</p> <ul style="list-style-type: none"> <li>・行政が道路の拡張積極的に</li> <li>・電柱を撤去して歩道を広げる、段差をなくす</li> </ul>

テーマ	魅力(水色)	課題(赤色ふせん)	その他(黄色)	対応策(緑色ふせん)
		量も増加、信号がない ・トラック等で柴又街道が混雑する時間帯がある		・行政、事業者が区民向けの公共交通利用補助やキャンペーン
緑・景観	<b>■河川敷</b> ・水辺が豊かである <b>■景観</b> ・高砂橋高砂側から環七青戸橋方面を見た景色 <b>・高砂橋というランドマークがある</b> ・橋から富士山が見える ・寺院、神社が多い ・区民農園がある	<b>■河川敷</b> ・川沿いの利用 ・中川との距離(立入禁止になっている)がある ・中川水辺にぎわい少ない ・親水公園あまり利用されていない ・中川沿いを走りやすいサイクリングロード <b>■緑・公園</b> ・落ち着いた鑑賞する場所がない ・緑に親しめるところがない ・公園が少ない：東京ガス跡地はどうか ・公園が少ない ・緑が少ない ・大人が散策くつろげる中規模の公園がない	・不動産業者の規制できないか、マッチ箱のような家が多すぎる、住宅が建つが道路から見ると壁に見える	<b>■河川敷</b> ・行政、区民が中川河川敷をPR(校外学習等) ・中川に面した中規模公園設置(東立石緑地公園のような) ・コロナ禍により従来のイベントができない、新たなイベント検討 <b>■緑・公園</b> ・京成車庫跡地に公園を：カフェ、レストラン等のにぎわいの創出の設備仕掛けも ・公園、緑地用地の割合設定を増やす(住宅、商業、工業地域に制約)人口減少を見込んで

【その他テーマ】

テーマ	魅力(水色ふせん)	課題(赤色)	その他(黄色ふせん)	対応策(緑色ふせん)
防災	・防災意識が強い高砂 6・7・8 丁目 防災訓練に多数参加(400人位)		・暗渠を防災設備に活用できないか ・独り高齢者の見守り困難、災害時心配	・防災・防犯強化

The board is organized into three main columns: **魅力** (Attraction), **課題** (Issues), and **対応策** (Countermeasures). The top row lists the categories: **魅力**, **課題**, **その他**, and **対応策**. The top right corner has a note: "行政 区民 事業者 に対応してほしいこと".

**魅力 (水色ふせん):**

- 土地利用:**
  - 閑静な住宅地
  - 公共施設が充実している
  - 商店街に3つの店と3つの側店
  - 高砂橋というランドマークがある
- 交通:**
  - 公共交通が充実している
  - 道路が広い
  - 自転車とバイクの両方での利用
- 緑・景観:**
  - 河川敷・水辺が良い
  - 水辺が豊かである
  - 寺院、神社が多い
  - 区民農園がある
  - 橋から富士山が見える

**課題 (赤色ふせん):**

- 量も増加、信号がない
- トラック等で柴又街道が混雑する時間帯がある
- 河川敷:
  - 川沿いの利用
  - 中川との距離(立入禁止になっている)がある
  - 中川水辺にぎわい少ない
  - 親水公園あまり利用されていない
  - 中川沿いを走りやすいサイクリングロード
- 緑・公園:
  - 落ち着いた鑑賞する場所がない
  - 緑に親しめるところがない
  - 公園が少ない: 東京ガス跡地はどうか
  - 公園が少ない
  - 緑が少ない
  - 大人が散策くつろげる中規模の公園がない
- 暗渠を防災設備に活用できないか
- 独り高齢者の見守り困難、災害時心配

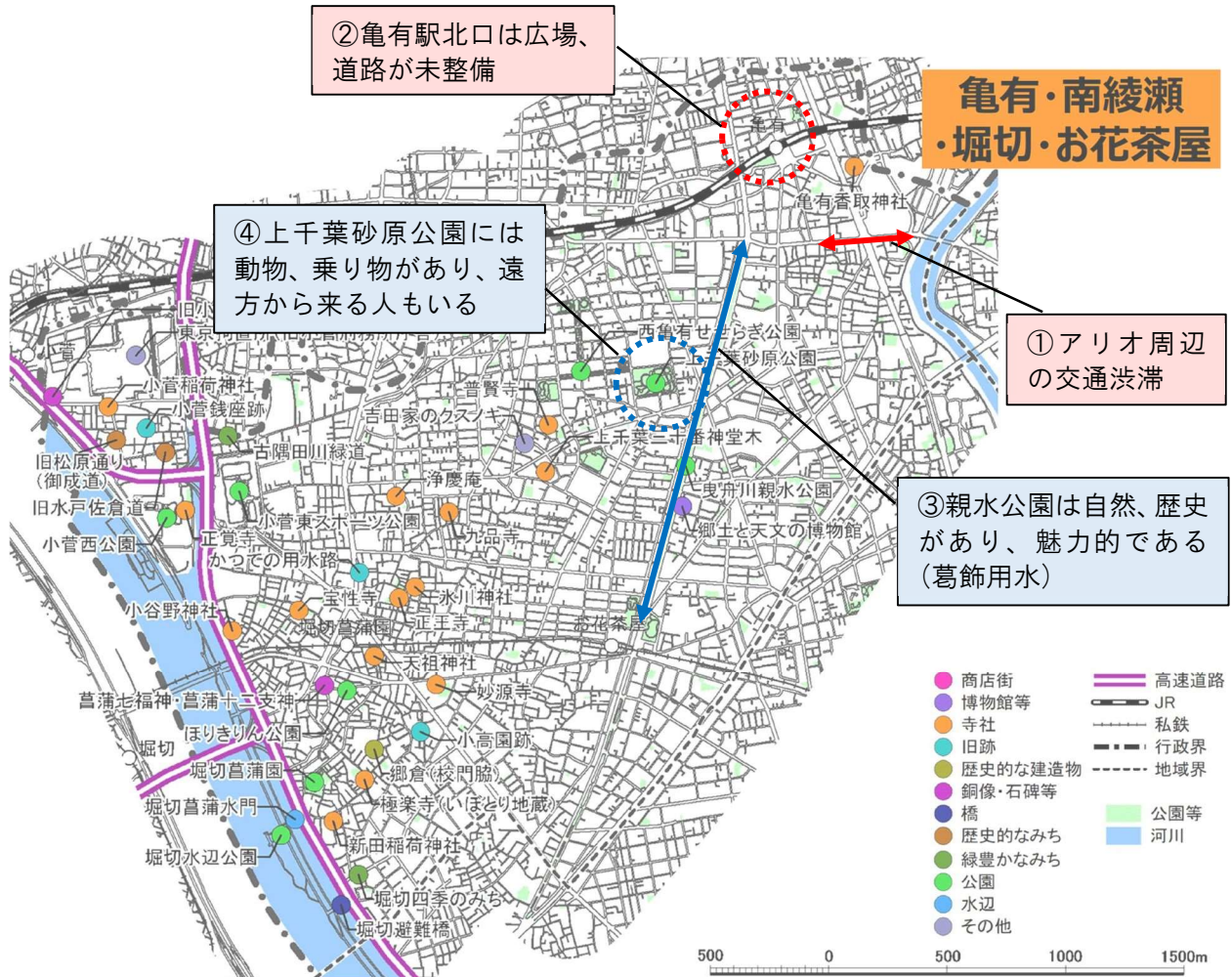
**対応策 (緑色ふせん):**

- 行政、事業者が区民向けの公共交通利用補助やキャンペーン
- 河川敷:
  - 行政、区民が中川河川敷をPR(校外学習等)
  - 中川に面した中規模公園設置(東立石緑地公園のような)
  - コロナ禍により従来のイベントができない、新たなイベント検討
- 緑・公園:
  - 京成車庫跡地に公園を: カフェ、レストラン等のにぎわいの創出の設備仕掛けも
  - 公園、緑地用地の割合設定を増やす(住宅、商業、工業地域に制約)人口減少を見込んで
- 暗渠を防災設備に活用できないか
- 独り高齢者の見守り困難、災害時心配

グループ：⑥ 亀有・お花茶屋 / 参加区民：5名

テーマ	魅力(水色ふせん)	課題(赤色ふせん)	対応策(緑色ふせん)
土地利用	<p>■ 駅周辺は便利</p> <ul style="list-style-type: none"> <li>・住宅地域と商業地域が近いので便利</li> <li>・商業施設が充実して暮らしやすい</li> <li>・病院等の施設が充実している</li> <li>・お花茶屋駅近商店街があり、買物が便利</li> </ul> <p>■ 若い人の増加</p> <ul style="list-style-type: none"> <li>・転居者(転入者)が増えている</li> <li>・若い世代の人が転入してきやすい(街に魅力ある？他より転入者がいる？)</li> </ul>	<p>■ 転入者と地域の関係</p> <ul style="list-style-type: none"> <li>・昔からいる人との交流が少ないのでは？</li> <li>・町会への入会数が減っている</li> <li>・人とつながりがいい、マンションが多く、隣の人とのつながりがいい</li> <li>・消防団員、民児委員のなり手がいない</li> </ul> <p>■ 跡地の活用</p> <ul style="list-style-type: none"> <li>・都営住宅立替に合わせた跡地の活用(西亀有)</li> </ul> <p>■ 下町の商店街を残したい</p> <ul style="list-style-type: none"> <li>・下町の商店街を残していきたい(亀有・お花茶屋)</li> </ul> <p>■ 土地利用規制に違和感</p> <ul style="list-style-type: none"> <li>・亀有駅近くに準工業地域が定められている理由がよくわからない(パチンコも建っている)</li> </ul>	<p>■ 下町らしさを大切にする</p> <ul style="list-style-type: none"> <li>・下町らしさと駅前の利便性等の両立をしていく</li> <li>・「下町らしさ」を守る建築規制(高さ制限、容積率の制限により飛びぬけて高いマンションが建たないような工夫)</li> <li>・大規模開発による継続的な街の更新</li> </ul> <p>■ 地域活動への参画</p> <ul style="list-style-type: none"> <li>・にぎわいの創出(町のみんなでやるイベントの開催)</li> <li>・地域住民との協働</li> <li>・情報発信の内容、方法などをアップデートしていく</li> <li>・各種イベントへの住民の参加</li> <li>・町会、自治会へ若手参入 活性化</li> <li>・消防団員、民児委員の処遇をよくする</li> </ul> <p>■ 跡地活用</p> <ul style="list-style-type: none"> <li>・都の空地の活用(区と都との話し合い 地域の要望を聞いてもらう)</li> <li>・避難場所、交流の場所(悪い交流館など)としての活用</li> </ul>
交通	<p>■ 交通の便が良い</p> <ul style="list-style-type: none"> <li>・交通の便が良い(都市部に行くのに)</li> <li>・京成駅が近い</li> <li>・駐輪場だいたい入れる</li> </ul> <p>■ その他</p> <ul style="list-style-type: none"> <li>・小道入っていくと楽しい(お花茶屋とか)</li> </ul>	<p>■ 亀有駅周辺の改善</p> <ul style="list-style-type: none"> <li>・亀有駅北口は広場、道路が未整備。(※図参照②)</li> <li>・風が強い(亀有駅)</li> <li>・歩きにくい</li> <li>・亀有駅周辺から他地区へのバスの路線本数の減少(区外も含む)</li> <li>・亀有駅、金町駅の料金の不平等ある</li> <li>・一部自転車通路が充実していない(自転車危険)</li> </ul> <p>■ お花茶屋駅の改善</p> <ul style="list-style-type: none"> <li>・お花茶屋駅下りにエレベーターがない、乳母車の上り下りが不可(子育て世帯への配慮)</li> </ul> <p>■ アリオ周辺の交通渋滞</p> <ul style="list-style-type: none"> <li>・アリオ周辺の交通渋滞(特に土日)(※図参照①)</li> </ul> <p>■ 高齢者の買い物</p> <ul style="list-style-type: none"> <li>・移動がしづらい高齢者の買い物の仕方の改善(配送サービスなどの充実)</li> </ul>	<p>■ 利用しやすい鉄道サービス</p> <ul style="list-style-type: none"> <li>・鉄道事業者と区との話し合い、地域からの陳情(駅のエレベーター設置など)</li> <li>・JR 料金の不平等の解消(区長、代議士、都議の本気度！)</li> </ul> <p>■ 商店街の強みを活かした地域の課題解決</p> <ul style="list-style-type: none"> <li>・空き商店のレンタル(借りやすく、出店トライするスペースづくり)</li> <li>・行政からのサポート(助成金など)</li> <li>・商店街から高齢者等へのデリバリーサービスの充実</li> </ul>
緑・景観	<p>■ 魅力的な公園・緑道</p> <ul style="list-style-type: none"> <li>・緑道が多い</li> <li>・親水公園 自然+歴史成(葛飾用水)(※図参照③)</li> <li>・上千葉砂原公園には</li> </ul>	<p>■ 緑道のメンテナンス</p> <ul style="list-style-type: none"> <li>・緑道が少し古く、歩きたくなるまでいい</li> <li>・緑道の管理、もっときれいになるとよい</li> <li>・桜など残していきたい</li> <li>・落ち葉の清掃</li> </ul>	<p>■ 公園・緑道を若い人と地域の交流の場にする</p> <ul style="list-style-type: none"> <li>・緑道を交流の場にする(マルシェ、大道芸など、30~40代に魅力的なものとする(地元の子供お年寄り))</li> <li>・公園の活用</li> </ul>

テーマ	魅力(水色ふせん)	課題(赤色ふせん)	対応策(緑色ふせん)
	動物、乗り物があり、 遠方からも来る人がい る(※図参照④) ・比較的大きな公園が ある ・それなりに自然公園等 が充実している	<b>■緑道のネットワーク</b> ・各緑道がうまくつながっていると良い <b>■既存の公園をもっと活用</b> ・子供のボール遊びができない ・公園整備をもっと充実して欲しい ・都営住宅の公園が利用されていない、 うまく利用した方がよい	・イベント等の実施(ロケの誘致等、商店 街など) <b>■効率的な公園・緑道のメンテナンス</b> ・効率的な公園・緑の管理手法の検討 ・民間活力による公園・緑地管理(第1 回検討会の講演を参考に) ・公園課、道路補修課の予算増加！



# 亀有・お花茶屋

行政 に対応してほしいこと  
 区民 が自分たちで取り組めること  
 事業者 等に対応してほしいこと

	魅力	課題	対応策
<b>土地利用</b> ◎買い物に便利である[電有] 駅周辺は便利 若い人増加 ◎住居地帯と商業地帯が近いので便利 ◎商業地帯が近いため便利 ◎商業地帯が近いため便利 ◎商業地帯が近いため便利	<b>転入者と地味</b> ◎若い人増加 ◎若い人増加 ◎若い人増加 ◎若い人増加	<b>下町らしさを大切に</b> ◎下町らしさを大切に ◎下町らしさを大切に ◎下町らしさを大切に	<b>地味注釈への対応</b> ◎地味注釈への対応 ◎地味注釈への対応 ◎地味注釈への対応
<b>交通</b> ◎幹線道路からの交通の便が良い[電有] ◎交通の便が良い ◎交通の便が良い ◎交通の便が良い	<b>アリオの渋滞[電有]</b> ◎アリオの渋滞 ◎アリオの渋滞 ◎アリオの渋滞	<b>商店街のつよみをいやす</b> ◎商店街のつよみをいやす ◎商店街のつよみをいやす ◎商店街のつよみをいやす	<b>緑道</b> ◎緑道のメンテナンス ◎緑道のメンテナンス ◎緑道のメンテナンス
<b>緑・景観</b> ◎葛西用水の親水公園[電有・お花茶屋] ◎公園・緑道が魅力的 ◎公園・緑道が魅力的 ◎公園・緑道が魅力的	<b>公園・緑道もよく活用</b> ◎公園・緑道もよく活用 ◎公園・緑道もよく活用 ◎公園・緑道もよく活用	<b>公園・緑道を苦いも地域交流の場にする</b> ◎公園・緑道を苦いも地域交流の場にする ◎公園・緑道を苦いも地域交流の場にする ◎公園・緑道を苦いも地域交流の場にする	<b>効率的な公園・緑道のメンテナンス</b> ◎効率的な公園・緑道のメンテナンス ◎効率的な公園・緑道のメンテナンス ◎効率的な公園・緑道のメンテナンス





グループ：⑦南綾瀬・堀切 / 参加区民：6名

テーマ	魅力(水色ふせん)	課題(赤色ふせん)	対応策(緑色ふせん)
土地 利用	<p>■ <b>若い世代の増加</b></p> <ul style="list-style-type: none"> <li>・新築家屋が増加(戸建、集合)</li> <li>・小学校中学校がある、子供が多い(小菅 2・3丁目)</li> </ul> <p>■ <b>住環境</b></p> <ul style="list-style-type: none"> <li>・住宅地、閑静ではある(小菅 2・3丁目)</li> <li>・古くからの人が多い人情味がある(小菅 2・3丁目)</li> <li>・堀切二丁目のコミュニティ</li> </ul> <p>■ <b>開放的な広場</b></p> <ul style="list-style-type: none"> <li>・拘置所の広場が開放的(小菅 1丁目)</li> </ul>	<p>■ <b>マンション等の問題</b></p> <ul style="list-style-type: none"> <li>・ワンルームマンションが増加している</li> <li>・集合住宅の人はルールを守らない</li> </ul> <p>■ <b>高齢化・空き家・空き地の増加</b></p> <ul style="list-style-type: none"> <li>・やや閉鎖的(小菅 2・3丁目)</li> <li>・年齢層が高い、高齢者対策(小菅 2・3丁目)</li> <li>・空地の増加 → 雑草、雪の氷化</li> <li>・駐車場の増加</li> <li>・空き家が増加</li> </ul> <p>■ <b>高架下</b></p> <ul style="list-style-type: none"> <li>・京成の線路下が使えない</li> </ul>	<p>■ <b>マンション等建設時のルールづくり</b></p> <ul style="list-style-type: none"> <li>・ワンルームアパート対策は、工事前に経営者に申し入れを行う。</li> <li>・ゴミ集積所登録制にする。補助を出す(ほうき・ちり取り代)</li> </ul> <p>■ <b>若い世代によるまちづくり</b></p> <ul style="list-style-type: none"> <li>・子供達が故郷と思える町づくり(小菅 2～3丁目)</li> <li>・PTAの方々の活力をもっと活かす</li> <li>・地域のふれ合いが出来る環境</li> </ul> <p>■ <b>人を呼び込む仕掛けづくり</b></p> <ul style="list-style-type: none"> <li>・拘置所をイベントスペースとして活用すべき</li> <li>・地域に人を呼びこむ仕掛け</li> <li>・小菅神社の大祭(3年に1回)にあわせてもっとイベントを</li> <li>・駅前商店街のシャッター対策、店舗の流動化</li> <li>・商店街全体でのネットショッピングが可能になるように</li> </ul> <p>■ <b>土地の記憶・歴史の継承</b></p> <ul style="list-style-type: none"> <li>・昔の水路が道路になっていることを示す(土地の記憶)</li> </ul> <p>■ <b>他地区・近隣市と連携したまちづくり</b></p> <ul style="list-style-type: none"> <li>・この地区は、区の施設(大きい)少ない。金町、亀有、水元に片寄っている感じ</li> <li>・足立区と連携したまちづくり</li> </ul>
交通	<p>■ <b>公共交通</b></p> <ul style="list-style-type: none"> <li>・バス路線が充実(南綾瀬地区)</li> <li>・乗り合タクシーがある(さくら)</li> </ul>	<p>■ <b>公共交通</b></p> <ul style="list-style-type: none"> <li>・バスが時間通り来ない</li> <li>・バス本数少ない(堀切地区)</li> <li>・さくら乗り合いタクシーが満員になる(20分待ち)</li> </ul> <p>■ <b>自転車</b></p> <ul style="list-style-type: none"> <li>・自転車レーンは途中でとぎれたり、車がとまっていることが多い</li> <li>・坂が少ないので自転車が多く、歩道でも歩行者危険</li> <li>・シェアサイクルのポートがあるのか？</li> </ul> <p>■ <b>駐輪場</b></p> <ul style="list-style-type: none"> <li>・駅周辺の駐輪場が少ない</li> </ul> <p>■ <b>道路・歩道</b></p> <ul style="list-style-type: none"> <li>・堀切は、道路が狭い関係上一方通行が多い。道に迷う車が多い</li> <li>・堀切菖蒲園駅の高架が低い(車高が高い車は通れない)</li> </ul>	<p>■ <b>公共交通の改善</b></p> <ul style="list-style-type: none"> <li>・利用したくなるようにバスの本数を増やす</li> </ul> <p>■ <b>自転車走行環境の整備</b></p> <ul style="list-style-type: none"> <li>・自転車通行帯は主要道路上ではとぎれのないようにする(車が停まらないようにする)</li> <li>・商店街・行政で駐輪場づくり(個人商店ではムリ)</li> <li>・シェアサイクルの整備をすすめてほしい</li> <li>・住民・来街者が自転車を利用しやすい環境づくり</li> </ul> <p>■ <b>交通マナー教育</b></p> <ul style="list-style-type: none"> <li>・自転車の交通ルール、学校だけではなく、一般の地域住民に対しても</li> </ul>

テーマ	魅力(水色ふせん)	課題(赤色ふせん)	対応策(緑色ふせん)
		<ul style="list-style-type: none"> <li>・ロングボデイトラックが水戸橋を渡れない!!</li> <li>・道がせまい(防災道路)</li> <li>・せまい道路が花だん</li> <li>・堀切菖蒲園駅までの歩道がせまい</li> <li>・路地が多く火事が心配、保全必要</li> </ul>	
緑・景観	<ul style="list-style-type: none"> <li>■ <b>水辺の公園</b></li> <li>・緑地公園(荒川河川敷)の利用</li> <li>・水辺公園</li> <li>■ <b>特徴的な公園</b></li> <li>・堀切菖蒲園</li> <li>・小菅西公園、東公園があり緑豊か(野鳥がいる、カワセミ)</li> <li>・町内に公園が3つある</li> <li>■ <b>魅力的な街並み</b></li> <li>・道路の風情(堀切)</li> <li>・四季の道(桜の道)</li> <li>昭和的な地域がある(小菅1丁目): 銭とう、魚屋、駄菓子屋</li> </ul>	<ul style="list-style-type: none"> <li>■ <b>公園のPR不足</b></li> <li>・PRが足りない、アクセスの問題(小菅東・西公園)</li> <li>■ <b>植栽管理、地域の美化</b></li> <li>・枯葉が多く溜まる</li> <li>・街路樹の寿命が短い。犬のおしっこ?</li> <li>・道路脇の緑地、さつきが多い。ごみ、おしっこ(ハーブ)</li> <li>・景観: ゴミ集積所の整備(汚なくなっている)</li> </ul>	<ul style="list-style-type: none"> <li>■ <b>公園・広場の情報発信・利活用</b></li> <li>・小菅西・東公園の情報をサイネージで流す</li> <li>・拘置所の広場でライブを開催</li> <li>■ <b>地元による街路樹の管理</b></li> <li>・街路樹の落ち葉の清掃は、町会、老人会を利用する</li> <li>■ <b>昭和の街並み保全</b></li> <li>・昭和の風景として保全する(小菅1丁目)</li> </ul>

【その他テーマ】

テーマ	魅力(水色)	課題(赤色)	対応策(緑色ふせん)
コミュニティ活動			<ul style="list-style-type: none"> <li>■ <b>自治会活動の充実</b></li> <li>・自立したコミュニティを作る!!(区はそれを補助)、(役所の出先機関としての自治会では何も改善されない)</li> <li>・自治会活動の見直しが急務!!(若返りを)</li> <li>・「地域」の重要性がコロナにより大いに増したので、地域住民への「啓蒙」をドンドン進めるべき!!</li> <li>・コロナ下での自治会活動をどうするか。</li> <li>・住民が気楽に集えるコミュニティが必要!!</li> <li>■ <b>まちづくりへの若い世代の参画</b></li> <li>・若い人たちがまちづくりに参加できる機会をもっと</li> <li>・未来会議</li> <li>・自発的なまちづくり活動</li> <li>■ <b>小中学校における取組支援</b></li> <li>・小学生中学生が主催として開催される行事(PTA 後援)</li> <li>・小学中学の父兄の意見を大きく</li> <li>・小学生中学生と高齢者の交流</li> <li>■ <b>行政計画への住民意見の反映</b></li> <li>・住民の意見を吸い上げる仕組みが要る!!(定期的に)</li> <li>・計画の実効性を上げるには、毎年計画の見直しが必要である!</li> </ul>

## 南綾瀬・堀切

### 魅力

● 病院等が充実している【堀切】

● 古隅田川緑道【南綾瀬・堀切】

### 課題

▲ 買い物に不便である【南綾瀬・堀切】

▲ 空き家・駐車場の増加【堀切】

▲ 道路が狭い【堀切】

▲ 小さい【堀切】

### 対応策

行政 に対応してほしいこと

区民 が自分たちで取り組めること

事業者 等に対応してほしいこと

### 土地利用

● 新興住宅の増加【南綾瀬】

● 空き家の増加【堀切】

● 病院等の増加【堀切】

● 買い物に不便である【南綾瀬・堀切】

● 空き家・駐車場の増加【堀切】

● 道路が狭い【堀切】

● 小さい【堀切】

### 交通

● バス路線の充実【南綾瀬】

● 駅前周辺の整備【堀切】

### 緑・景観

● 緑地の活用【南綾瀬・堀切】

● 景観の向上【堀切】

● 買い物に不便である【南綾瀬・堀切】

● 空き家・駐車場の増加【堀切】

● 道路が狭い【堀切】

● 小さい【堀切】

### 対応策

行政 に対応してほしいこと

区民 が自分たちで取り組めること

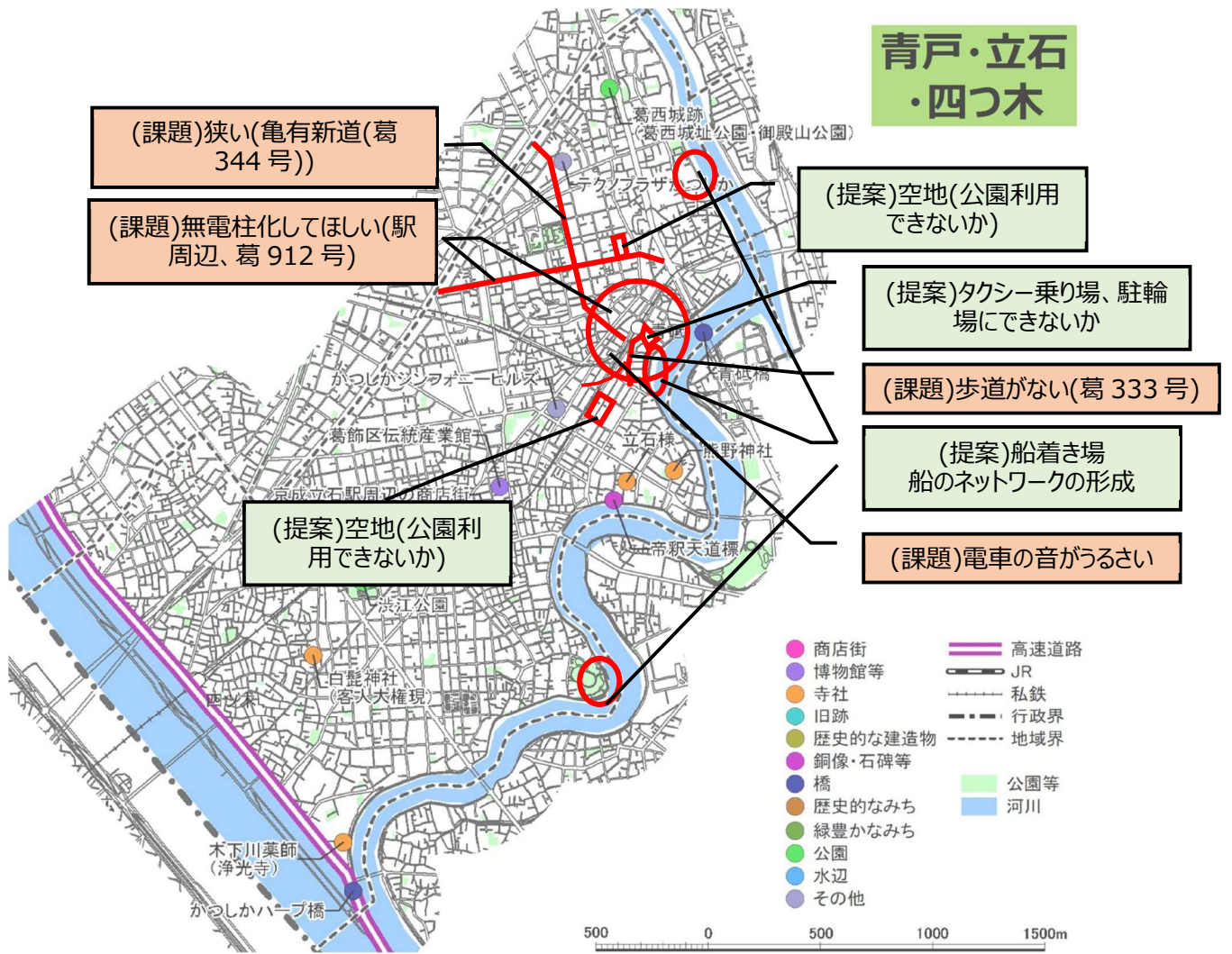
事業者 等に対応してほしいこと



グループ：⑧青戸 / 参加区民：4名

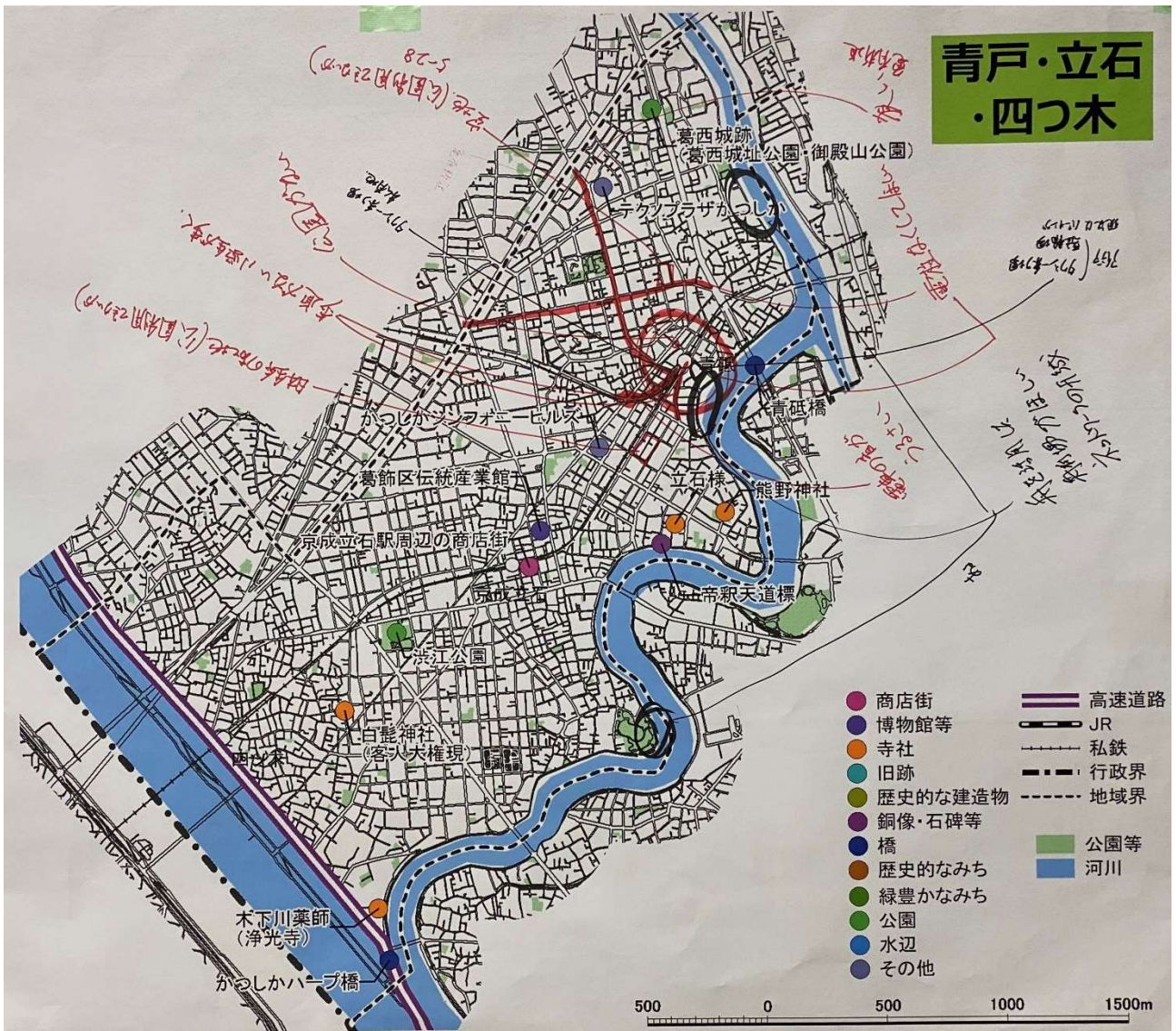
テーマ	魅力(水色ふせん)	課題(赤色ふせん)	その他(黄色ふせん)	対応策(緑色ふせん)
土地利用	<p>■ <b>住環境が良い</b></p> <ul style="list-style-type: none"> <li>青戸駅高架下にはスーパー等が入っていて便利</li> <li>自宅から駅が近いので便利</li> <li>日常の買物便利</li> <li>シンフォニーヒルズ、テクノプラザ、税務署、保健所など主要な施設がある</li> </ul>	<p>■ <b>駅前広場</b></p> <ul style="list-style-type: none"> <li>青砥駅の周辺の区画整備</li> <li>駅前広場又ロータリーがほしい、バスの駅までの乗り入れ</li> <li>駅にバスが乗り入れ出来ない</li> <li>タクシー乗り場が不備、あぶない</li> <li>駅周辺の整備(一通だらけ、路線バスが駅に入れない)</li> <li>京成線乗降客が多いわりに駅前整備が良くない</li> <li>駅前のタクシー乗るところが私有地、タクシーのみ17時~19時の通行可</li> </ul> <p>■ <b>にぎわい</b></p> <ul style="list-style-type: none"> <li>ユアエルムに活気を!</li> <li>大型店がほしい</li> </ul> <p>■ <b>その他</b></p> <ul style="list-style-type: none"> <li>震災時、生活難、排水用井戸がほしい</li> </ul>		<p>■ <b>タクシー乗り場整備</b></p> <ul style="list-style-type: none"> <li>青砥駅タクシーを南側に移動</li> <li>駅南側のパーキングにタクシー乗り場、駐輪場の整備</li> </ul> <p>■ <b>にぎわいづくり</b></p> <ul style="list-style-type: none"> <li>協議会の再編(区のサポート、にぎわいづくり)</li> <li>商店街の活性化</li> <li>ミナミ通り商店会</li> </ul> <p>■ <b>空地利用</b></p> <ul style="list-style-type: none"> <li>空地の活用(駐輪場)</li> </ul> <p>■ <b>その他</b></p> <ul style="list-style-type: none"> <li>親水ゾーンの充実</li> <li>青砥駅前広場の再開発</li> </ul>
交通	<p>■ <b>公共交通</b></p> <ul style="list-style-type: none"> <li>青砥駅は上野線と押上線があるので便利</li> <li>交通利便性は良い</li> </ul>	<p>■ <b>道路が狭い 無電柱化</b></p> <ul style="list-style-type: none"> <li>亀有新道の拡張</li> <li>道路が狭いので無電柱化してほしい</li> <li>駅前無電柱化</li> </ul> <p>■ <b>歩道がない</b></p> <ul style="list-style-type: none"> <li>歩道(駅前)がほしい</li> <li>歩道がない、狭い</li> </ul> <p>■ <b>駐輪場</b></p> <ul style="list-style-type: none"> <li>サイクルポートをたくさん作って欲しい</li> <li>バイクとめるところがない</li> <li>駐輪場が少ない(駅周辺)</li> </ul>		<p>■ <b>無電柱 インフラ</b></p> <ul style="list-style-type: none"> <li>無電柱化：都道は都区道は区で早期に実現してほしい</li> </ul> <p>■ <b>道路 インフラ</b></p> <ul style="list-style-type: none"> <li>道路の断面構成の検討</li> </ul>
緑・景観	<p>■ <b>緑</b></p> <ul style="list-style-type: none"> <li>青戸公園が有り：青戸公園、緑が多い</li> </ul>	<p>■ <b>公園が少ない</b></p> <ul style="list-style-type: none"> <li>高架下公園があったのに保育園になってしまった</li> <li>青砥駅前駅近に公園が無い</li> <li>公園の整備と拡充</li> </ul>	<ul style="list-style-type: none"> <li>橋のライトアップ</li> <li>タバコのポイ捨て</li> <li>中川(淡之須神社の下)に諏訪の渡しがあった、再現してほしい</li> <li>防災に有効、物資運搬、舟での避難</li> </ul>	<p>■ <b>公園整備</b></p> <ul style="list-style-type: none"> <li>空地に公園整備</li> <li>青戸公園の再開発</li> </ul> <p>■ <b>その他</b></p> <ul style="list-style-type: none"> <li>路上喫煙禁止</li> </ul>

# 青戸・立石 ・四つ木



		青戸	
		魅力	課題
		対応策	
土地利用	◎ 住環境が良い	香取公園の緑 日寄の管理便利 自宅の緑地 水辺の活用	駅周辺 香取公園 水辺の活用 緑豊かなみち
	◎ 公共交通が便利である	香取公園の上野 水辺の活用	道路が狭い 亀有新道 無電柱化 駐輪場 歩道
緑・景観	◎ 中川堤の桜並木・遊歩道	香取公園の緑 香取公園 緑豊かなみち	公園が少ない 公園の整備 橋のラフトアップ
			無電柱化 道路 公園整備

# 青戸・立石・四つ木

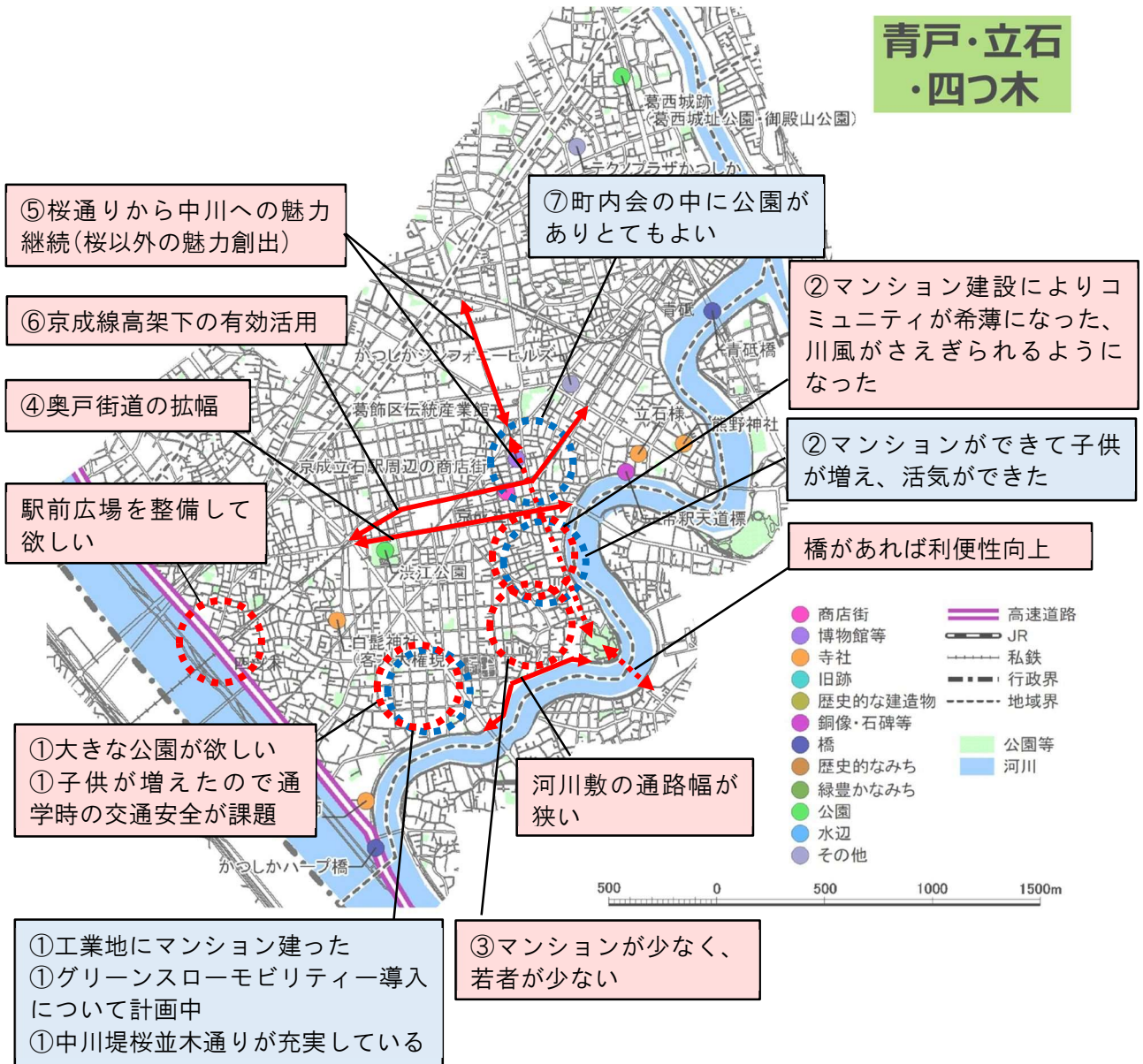


グループ：⑨立石 / 参加区民：5名

テーマ	魅力(水色)	課題(赤色ふせん)	その他	対応策(緑色ふせん)
土地利用	<p>■ 身近に公園</p> <ul style="list-style-type: none"> <li>町内会の中に公園がありとてもよいです(※地図⑦参照)</li> </ul> <p>■ マンション立地の影響</p> <ul style="list-style-type: none"> <li>工業地にマンションが建った(※地図①参照)</li> <li>マンションができて子供が増え、活気ができた(※地図②参照)</li> </ul>	<p>■ 若者との関わり</p> <ul style="list-style-type: none"> <li>商店会運営などに若い者が参加しない</li> <li>マンションが少なく、若者が少ない(※地図③参照)</li> </ul> <p>■ マンション立地の影響</p> <ul style="list-style-type: none"> <li>子供が増えたので通学時の交通安全が課題(※地図①参照)</li> <li>マンション建設によりコミュニティが希薄になった(※地図②参照)</li> <li>東立石の中川沿いの工場が総てマンションになってしまった、川風がさえぎられる(※地図②参照)</li> </ul> <p>■ 駅周辺のにぎわいづくり</p> <ul style="list-style-type: none"> <li>立石駅周辺における賑わいのあるまちづくり 商店街の賑わい、チェーン店ではない店の立地を誘導(現在は生鮮三品がなく、チェーンのスーパーになっている)</li> <li>駅周辺の土地の整備をしてほしい</li> <li>立石よりも青戸を交通の結接点として再開発が必要</li> </ul> <p>■ 高架下の土地利用</p> <ul style="list-style-type: none"> <li>京成線高架下の有効利用(※地図⑥参照)</li> </ul>	<ul style="list-style-type: none"> <li>隣人の氏名も家族構成も知らない</li> </ul>	<p>■ 若い人を地域に上手く引き込む</p> <ul style="list-style-type: none"> <li>町会 HP 充実(活動発信コミュニティの場合)</li> <li>まちの特徴(下町らしさ、ご近所づきあい)の発信</li> <li>互いの顔がわかるコミュニティづくり</li> <li>新しく来た住民をまちづくりに取り込む戦略づくり</li> <li>エリアマネジメントの活用</li> <li>地域コミュニティ形成：立石駅周辺の賑わいづくり</li> <li>若者の集いの計画、企画：地域の人達のコミュニケーションを昔のようにする土台として、若者の集いについて行政が先行して取り組んでもらいたい、それに伴い、町会商店会も賛成したい</li> <li>マンション住民への地域活動参画、お声掛けによる若者の引込み</li> </ul> <p>■ 駅周辺で周辺住民が利用できる店舗の誘導</p> <ul style="list-style-type: none"> <li>立石再開発ビルに入る店舗の制限(飲み屋はダメ)</li> <li>生活に密着したお店の誘致</li> </ul> <p>■ 高架下の土地利用</p> <ul style="list-style-type: none"> <li>高架下の有効利用</li> </ul>
交通	<p>■ 地域の交通手段を検討中</p> <ul style="list-style-type: none"> <li>グリーンスローモビリティ導入について計画(※地図①参照)</li> </ul>	<p>■ 立石駅の交通機能等の向上</p> <ul style="list-style-type: none"> <li>立石駅のロータリー(駅広)の充実とともに、駅利用者が駅周辺で買物できるような環境の形成</li> <li>立石駅を中心としたコミュニティバスの整備が必要</li> <li>自転車の安全利用</li> </ul> <p>■ 上り・下り方向への移動の利便性の向上</p> <ul style="list-style-type: none"> <li>高架化完成を機に「快速」の停車を交渉すべきと思う</li> <li>墨田、都心へ向かうバスがない</li> </ul> <p>■ 生活道路の安全性の確保</p> <ul style="list-style-type: none"> <li>道路がせまい(3.0~4.0m)</li> <li>通過道路が多い(生活道路6mクラス)</li> </ul> <p>■ 奥戸街道の拡幅</p> <ul style="list-style-type: none"> <li>奥戸街道(バス通り)は渋滞が起きているため、拡幅が必要(※地図④参照)</li> </ul>		<p>■ 生活道路における通過交通の制限</p> <ul style="list-style-type: none"> <li>通過交通を対象とした道路利用の時間制限(他県からの通勤の時間帯)</li> <li>ゾーン 30 の導入</li> <li>保護者の協力による交通安全活動の実施</li> <li>他の道路への自動車交通の誘導</li> </ul> <p>■ 四つ木駅前の交通結節機能の向上</p> <ul style="list-style-type: none"> <li>四つ木駅前のタクシー乗り場の整備</li> </ul>
緑・景観	<p>■ 桜並木</p> <ul style="list-style-type: none"> <li>中川堤桜並木</li> </ul>	<p>■ みどりのネットワーク形成</p> <ul style="list-style-type: none"> <li>遊歩道の整備</li> </ul>		<p>■ 軸を魅力的にする</p> <ul style="list-style-type: none"> <li>四季折々の植栽(中川~桜通り)</li> </ul>

テーマ	魅力(水色)	課題(赤色ふせん)	その他	対応策(緑色ふせん)
	通りが充実している(※地図①参照)	<ul style="list-style-type: none"> <li>・土手の道路がせまい</li> <li>・中川テラス、桜通り：区役所～立石駅までの魅力の継続(※地図⑤参照)</li> <li>■公園の維持管理</li> <li>・公園にゴミが捨てられる</li> <li>■住宅地の緑の限界</li> <li>・敷地がせまくて緑が置けない</li> </ul>		<ul style="list-style-type: none"> <li>■大きな公園の充実</li> <li>・大きな公園の整備(※地図①参照)</li> <li>・東立石緑地公園及びその周辺にお店を誘導する</li> <li>・公園のゴミへの対応(行政、地域)禁止看板は置きたくない</li> </ul>

## 青戸・立石・四つ木



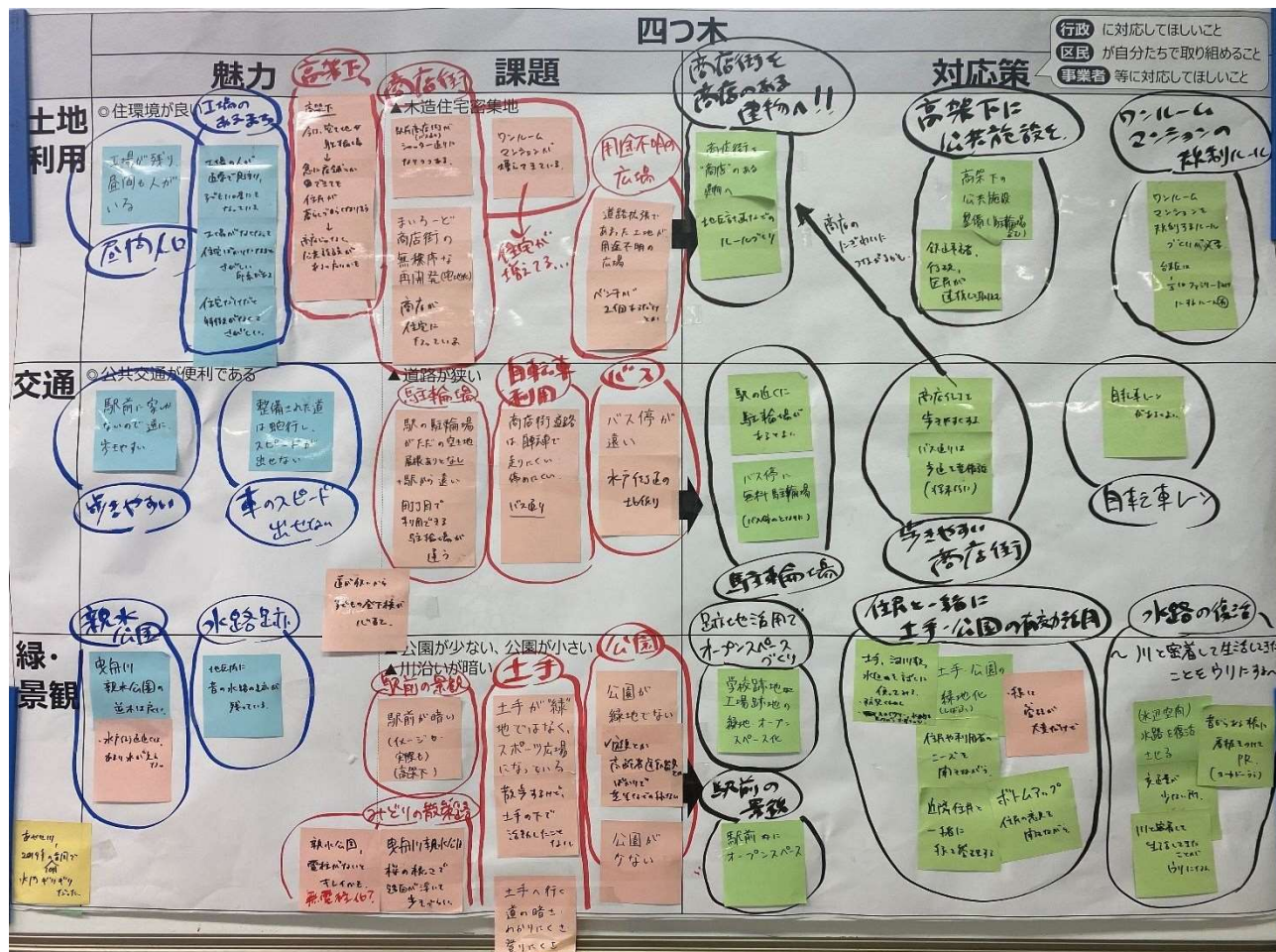
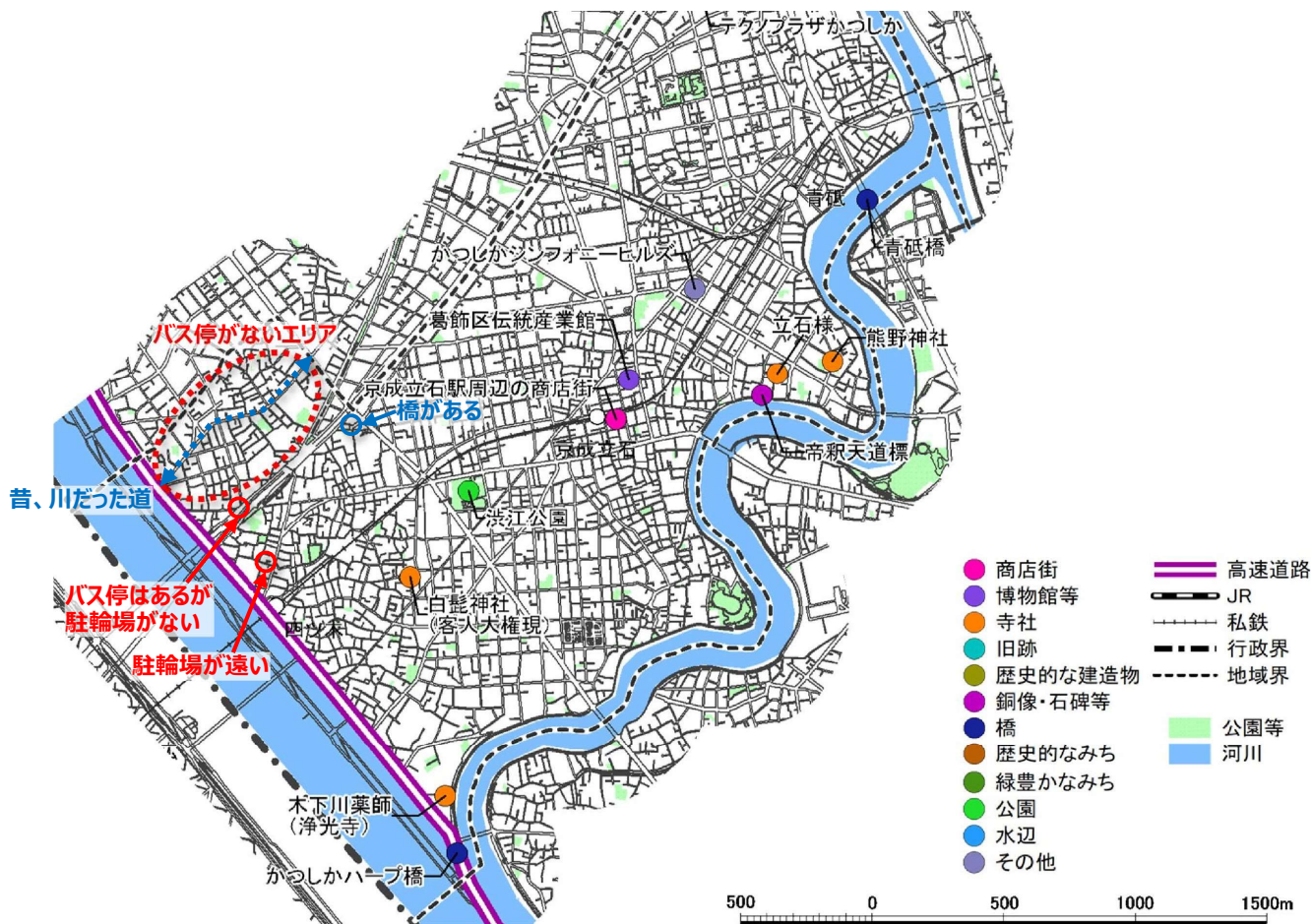


立石		
魅力	課題	対応策
		行政 に対応してほしいこと 区民 自分たちで取り組めること 事業者 等に対応してほしいこと
<b>土地利用</b> <b>マンション立地の多様</b> ① 工業地と併用 ② マンションと老老電子設備増え活発化 ③ 町並みの中心が密集化	<b>▲商店街の賑わいが心配である</b> ① 交通の便 ② マンション増加に伴い車庫不足 ③ 商店街の中心が密集化	<b>若い人も上りく引き止む</b> ① 町並みHP開発 ② 新しく来店するにも ③ 下町らしさを残す ④ 駅周辺に公共施設を充実させる
<b>交通</b> ◎公共交通が便利である ① 町並み計画	<b>▲駅前に駐輪場が少ない</b> ① 自転車安全利用 ② 駅前周辺の整備 ③ 駅前周辺を整備 ④ 駅前周辺を整備	<b>馬場川沿いの河川</b> <b>通過交通の制限</b> ① 道路の幅を制限 ② ゾーン30 ③ 他への道路誘導
<b>緑・景観</b> ◎中川堤の桜並木・遊歩道	<b>▲公園が少ない、公園が小さい</b> <b>みじなネットワーク</b> ① 公園の活用 ② 遊歩道の整備 ③ 中川川沿いの活用	<b>大きな公園の充実</b> ① 大きな公園 ② 公園の活用 ③ 公園の活用 ④ 公園の活用

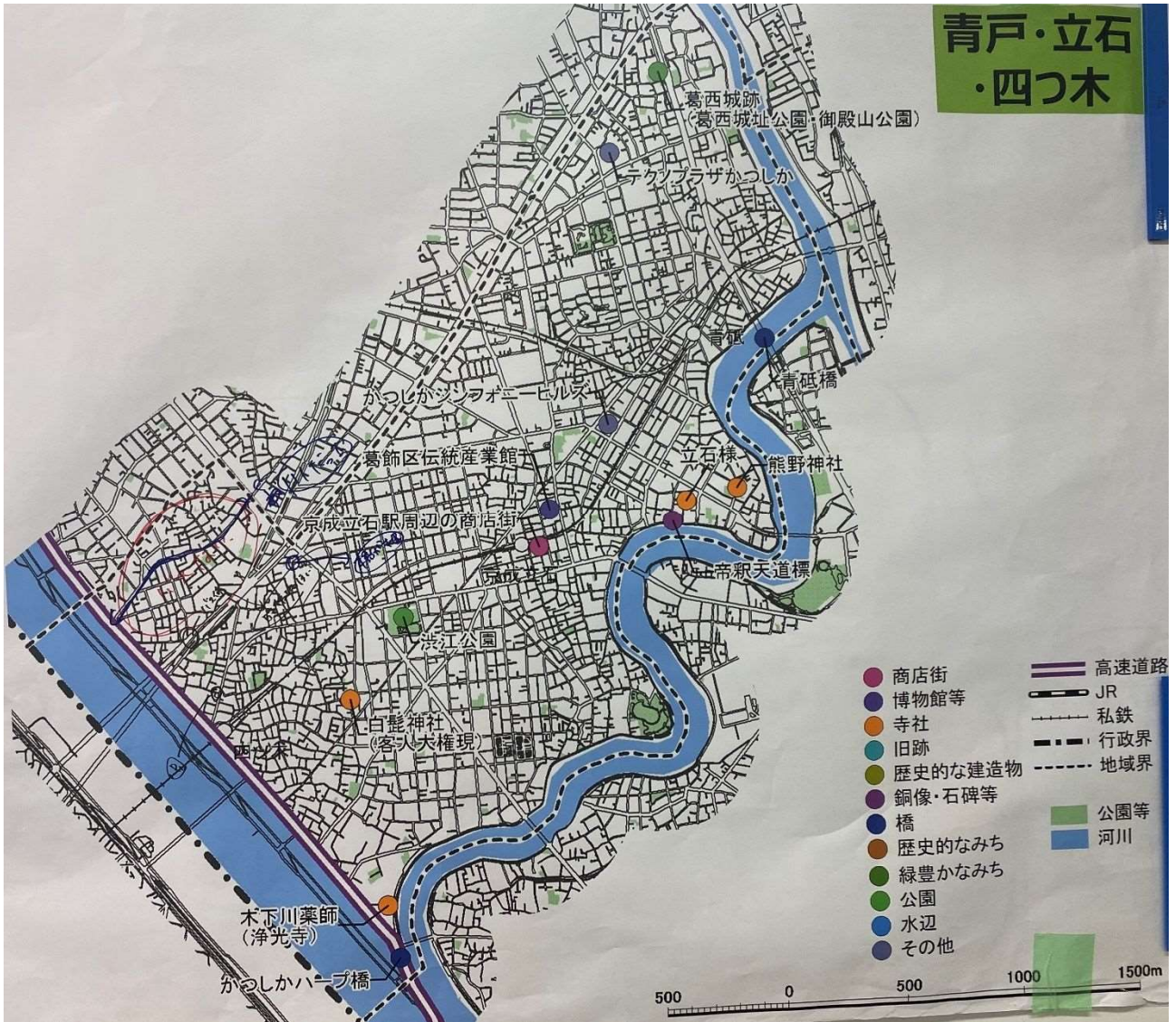


グループ：⑩四つ木 / 参加区民：2名

テーマ	魅力(水色ふせん)	課題(赤色ふせん)	その他	対応策(緑色ふせん)
土地利用	<p>■ 昼間人口</p> <ul style="list-style-type: none"> <li>工場が残り、昼間も人がいる</li> </ul> <p>■ 工場のあるまち</p> <ul style="list-style-type: none"> <li>工場の人が通学で見守りを行い、子ども110番にもなっている</li> <li>工場がなくなって住宅ばかりになるとさびしい</li> <li>住宅だけだと、特徴が無くてさびしい</li> </ul>	<p>■ 商店街</p> <ul style="list-style-type: none"> <li>駅前商店街(バス通り)がシャッター通りになりつつある</li> <li>まいろーど商店街の無秩序な再開発(宅地化)</li> <li>商店が住宅になっている</li> <li>ワンルームマンションが増えてきている</li> </ul> <p>■ 高架化</p> <ul style="list-style-type: none"> <li>現在、空き地や駐輪場である。急に店舗等ができると住民が暮らしづらくなりそう。商店じゃなく公共施設があると良いかも</li> </ul> <p>■ 用途不明の広場</p> <ul style="list-style-type: none"> <li>道路拡張であまった土地が用途不明の広場(ベンチが2個あるだけ等)</li> </ul>		<p>■ 商店街を商店のある建物へ</p> <ul style="list-style-type: none"> <li>商店街を“商店”のある建物へ</li> <li>地区計画などのルールづくり</li> </ul> <p>■ 高架下に公共施設を</p> <ul style="list-style-type: none"> <li>高架下の公共施設整備(駐輪場含む)、鉄道事業者・行政・区民が連携して取組む</li> </ul> <p>■ ワンルームマンションの規制ルール</p> <ul style="list-style-type: none"> <li>ワンルームマンションを規制するルールづくりが必要</li> <li>台東区は総戸数の1/3はファミリー向けにするルールがある</li> </ul>
交通	<p>■ 歩きやすい</p> <ul style="list-style-type: none"> <li>駅前に家しかないので、逆に歩きやすい</li> </ul> <p>■ 車のスピード出せない</p> <ul style="list-style-type: none"> <li>整備された道は蛇行し、スピードが出せない</li> </ul>	<ul style="list-style-type: none"> <li>道が狭いから子どもの登下校が心配</li> </ul> <p>■ 駐輪場</p> <ul style="list-style-type: none"> <li>駅の駐輪場がただの空き地。屋根ありと屋根なし、駅から遠い</li> <li>町丁目で利用できる駐輪場が違う</li> </ul> <p>■ 自転車利用</p> <ul style="list-style-type: none"> <li>商店街(バス通り)の道路は、自転車で走りにくい、停めにくい</li> </ul> <p>■ バス</p> <ul style="list-style-type: none"> <li>バス停が遠い(水戸街道の北側)</li> </ul>		<p>■ 駐輪場</p> <ul style="list-style-type: none"> <li>駅の近くに駐輪場があるとよい</li> <li>バス停の隣に無料駐輪場</li> </ul> <p>■ 歩きやすい商店街</p> <ul style="list-style-type: none"> <li>商店街を歩きやすくする</li> <li>バス通りは歩道を整備予定(将来的に)⇒商店のにぎわいにつながるかも</li> </ul> <p>■ 自転車レーン</p> <ul style="list-style-type: none"> <li>自転車レーンがあるとよい</li> </ul>
緑・景観	<p>■ 親水公園</p> <ul style="list-style-type: none"> <li>曳舟川親水公園の並木は良い</li> </ul> <p>■ 水路跡</p> <ul style="list-style-type: none"> <li>地区内に昔の水路の跡が残っている</li> </ul>	<p>■ 駅前の景観</p> <ul style="list-style-type: none"> <li>駅前が暗い(イメージも、実際も)(高架下も)</li> </ul> <p>■ みどりの散策路</p> <ul style="list-style-type: none"> <li>曳舟川親水公園：桜の根っこで路面が浮いて歩きづらい、水戸街道近くはあまり水が見えない</li> <li>曳舟川親水公園：電柱がないとキレイかも、無電柱化?</li> </ul> <p>■ 土手</p> <ul style="list-style-type: none"> <li>土手が“緑”地ではなく、スポーツ広場になっている</li> <li>土手の上を散歩するけど、土手の下で活動したことない</li> <li>土手へ行く道の暗さ、わかりにくさ、登りにくさ</li> </ul> <p>■ 公園</p> <ul style="list-style-type: none"> <li>公園が緑地でない(遊具や高齢者運動器具ばかりで芝生などの緑がない)</li> <li>公園が少ない</li> <li>緑は管理が大変</li> </ul>	<ul style="list-style-type: none"> <li>綾瀬川、2019年の10月台風で水門ギリギリだった</li> </ul>	<p>■ 駅前の景観</p> <ul style="list-style-type: none"> <li>駅前にオープンスペース</li> </ul> <p>■ 跡地活用でオープンスペースづくり</p> <ul style="list-style-type: none"> <li>学校跡地、工場跡地の緑地・オープンスペース化</li> </ul> <p>■ 住民と一緒に土手・公園の有効活用</p> <ul style="list-style-type: none"> <li>土手、公園の緑地(しばふ)化</li> <li>住民や利用者のニーズを聞きながら(ボトムアップ)</li> <li>近隣住民と一緒に緑を管理</li> <li>土手、河川敷、水辺を試しに試してみる(防災訓練、スカイリーや水辺を見ながらお茶を飲む等)</li> </ul> <p>■ 水路の復活</p> <ul style="list-style-type: none"> <li>(水辺空間)水路を復活させる(交通量が少ない所で)</li> <li>川と密着して生活してきたことがウリになる</li> <li>昔からある橋に看板をつけてPR(イトーヨーカドー裏)</li> </ul>



# 青戸・立石 ・四つ木



■ 第2回地域別勉強会 意見整理

緑色網掛け：ふせんの貼付け位置を変更したもの

グループ：①奥戸 / 参加区民：5名

●：判読不能

テーマ	魅力(水色)	課題(赤色ふせん)	その他	対応策(緑色ふせん)
土地利用	<p>■施設の充実</p> <ul style="list-style-type: none"> <li>・介護施設の充実</li> <li>・大型店がある</li> <li>・大型店舗</li> <li>・公園や児童館が多い(未就学児の居場所が多い)</li> <li>・子育て、教育機関が充実している(保育、幼、小、中)</li> </ul>	<p>■相続後の土地利用</p> <ul style="list-style-type: none"> <li>・相続●を→売却-建売業者←土地20坪に金税40●万</li> <li>・地主の資産活用で幹線道路沿→基準(賃貸マンション、土地の賃借)</li> </ul> <p>■行政施設</p> <ul style="list-style-type: none"> <li>・区役所関連の施設少ない</li> </ul> <p>■その他</p> <ul style="list-style-type: none"> <li>・災害(水)</li> </ul>	<p>■森永乳業の跡地利用</p> <ul style="list-style-type: none"> <li>・森永乳業の跡地利用について方針を教えてください</li> </ul> <p>■その他</p> <ul style="list-style-type: none"> <li>・街づくりの行政の限界を知りたい</li> </ul>	<p>■森永乳業の跡地利用</p> <ul style="list-style-type: none"> <li>・地元の雇用を増やすような施設誘致</li> <li>・老若男女問わず使用できる公園</li> <li>・防災公園/防災施設</li> <li>・行政の施設(区役所の分所等)</li> </ul> <p>■幹線道路沿道の有効利用</p> <ul style="list-style-type: none"> <li>・環七沿道の有効活用を促進するために、都市計画マスタープランや用途地域等の情報を分かりやすい形で民間事業者へ提供する</li> </ul> <p>■公共施設の充実</p> <ul style="list-style-type: none"> <li>・区役所の支所ほしい</li> </ul> <p>■水害対策</p> <ul style="list-style-type: none"> <li>・土地のかさ上げ(地区全体)</li> <li>・水害・地震対策として町会ごとに情報を発信する。オープンチャットをひらく(実施している町目有)</li> <li>・防災活動への参加者を増やすために行政+町内会による行事の企画</li> </ul>
交通	<p>■バス</p> <ul style="list-style-type: none"> <li>・バス路線が充実している(2名)</li> </ul> <p>■駅の立地</p> <ul style="list-style-type: none"> <li>・JR線と京成線の間地点に位置しているため鉄道へのアクセスがよい</li> </ul>	<p>■バス</p> <ul style="list-style-type: none"> <li>・バスの本数が少ない</li> <li>・市川方面のバス運転間隔があきすぎ</li> <li>・病院への巡回路線バスがない</li> <li>・バスの充実もそうだが、次世代の●●●●●?高齢者が多いが歩くのは無理</li> </ul> <p>■道路</p> <ul style="list-style-type: none"> <li>・歩道の使い方→歩行者、自転車、など混在している</li> <li>・自動運転に適した道路でない</li> </ul> <p>■自転車</p> <ul style="list-style-type: none"> <li>・自転車のルールが悪い(軽車両だと理解していない)</li> </ul> <p>■その他</p> <ul style="list-style-type: none"> <li>・高齢者は自動車による買物が主流。又、自転車で前後のカゴに目一杯入れる買物</li> <li>・EV車用の充電設備</li> </ul>		<p>■バス</p> <ul style="list-style-type: none"> <li>・細街路に入れるゴルフカートの様な小型版のバスの運行</li> <li>・小型のバス(コミュニティバス)の運用</li> <li>・10人乗り程度の小型バス</li> <li>・地域住民で、生活圈で(2種免許を取得せず、地域で運用できるようなもの)</li> <li>・コアタイムとそうでない時間でバスの大きさをわけ、運用本数を増やす</li> </ul> <p>■歩道の整備</p> <ul style="list-style-type: none"> <li>・歩道の整備：歩きやすい歩道</li> <li>・幹線の歩道の整備(自転車、歩行者の区別)→電柱の地下埋設で拡張</li> </ul> <p>■自転車の交通ルールの普及</p> <ul style="list-style-type: none"> <li>・交通ルールの徹底、自転車は左側通行</li> </ul> <p>■京成立石駅</p> <ul style="list-style-type: none"> <li>・京成立石駅にJR新小岩駅東北口のようなバスターミナルにしてほしい</li> </ul>
緑・景観	<p>■中川・新中川</p> <ul style="list-style-type: none"> <li>・新中川沿いが明るい</li> <li>・中川、新中川整備進んだ</li> </ul> <p>■緑</p>	<p>■新中川の土手</p> <ul style="list-style-type: none"> <li>・新中川土手が活用されていない</li> </ul> <p>■公園・休憩施設</p> <ul style="list-style-type: none"> <li>・子育て世代が気軽に使える公園の数</li> </ul>		<p>■河川敷</p> <ul style="list-style-type: none"> <li>・河川敷にボルダリング施設の誘致</li> <li>・新中川土手に柴又のように花を植える</li> </ul> <p>■公園・休憩施設</p> <ul style="list-style-type: none"> <li>・大きな公園ほしい</li> <li>・公園や街路に一休みできるような四阿</li> </ul>

テーマ	魅力(水色)	課題(赤色ふせん)	その他	対応策(緑色ふせん)
	<ul style="list-style-type: none"> <li>生産緑地</li> <li><b>生産緑地</b></li> <li>園芸の販売店がある</li> <li>■文化が残る</li> <li>文化(奥戸天祖神社、大メ縄縄神事、区重要無形文化財第一号)</li> </ul>	<ul style="list-style-type: none"> <li>お年寄の休める場所がない</li> <li>■緑の保全</li> <li>一般住宅では緑無理→緑地の景観考えていない、公園と●●●が保全できるか？</li> <li>■地域活動の担い手の減少</li> <li>神社崇敬会員の減少</li> <li>40・50代の参加少ない</li> <li>地域活動に若者の参加が少ない</li> </ul>		<ul style="list-style-type: none"> <li>や藤棚等の日陰になるようなものがほしい</li> <li>■緑</li> <li>街路樹：景観の良い、管理しやすいものに</li> <li>■地域活動の担い手</li> <li>若い世代が参加する行事の企画</li> </ul>

**奥戸**

行政 に対応してほしいこと  
 区民 が自分たちで取り組めること  
 事業者 等に対応してほしいこと

	魅力	課題	対応策
<b>土地利用</b>	◎低層の閑静なまち ◎商業・スポーツ施設が充実している ◎介護施設の充実 ◎子育て ◎教育環境 ◎生産緑地 ◎大規模店舗	▲森永乳業跡地の活用 土地活用 森永乳業の跡地活用 公園 防災施設 ◎災害(水)	森永跡地 公園 防災施設 ◎森永乳業の跡地活用 ◎公園 ◎防災施設 ◎災害(水) ◎環境 ◎緑の保全 ◎街路樹 ◎地域活動
<b>交通</b>	◎公共交通が充実している ◎バス ◎自転車 ◎歩道	▲公共交通がなくなった時の買い物手段 バス 自転車 歩道 自転車 歩道 自転車 歩道	バス 自転車 歩道 自転車 歩道 自転車 歩道
<b>緑・景観</b>	◎中川テラス等の景観 ◎生産緑地 ◎中川テラス	▲河川敷の有効活用 河川敷 公園 緑地 歩道 自転車 歩道	河川敷 公園 緑地 歩道 自転車 歩道

グループ：⑩新小岩 / 参加区民：5名

テーマ	魅力(水色)	課題(赤色ふせん)	その他	対応策(緑色ふせん)
土地利用	<p>■ 商店街</p> <ul style="list-style-type: none"> <li>・にぎわいのある商店街</li> <li>・商店街が多い</li> <li>・大きな商店街があり買物は便利</li> </ul> <p>■ 多くの公共施設</p> <ul style="list-style-type: none"> <li>・公共施設が多くある</li> </ul> <p>■ 大規模な団地</p> <ul style="list-style-type: none"> <li>・URの土地がある(新小岩)</li> <li>・JKKの再生</li> </ul> <p>■ 下町情緒を残す街並み</p> <ul style="list-style-type: none"> <li>・路地裏の小さいお店</li> <li>・だいぶ薄れてきたが、下町情緒が残っている</li> </ul>	<p>■ 商店街の魅力低下</p> <ul style="list-style-type: none"> <li>・商店の魅力がない</li> <li>・商店の種類に片寄りがある</li> <li>・衣料を購入するところがない</li> <li>・衣りよう品を買うお店がない</li> <li>・おしゃれな店が少ない</li> <li>・買物店(近所)が今では(他店)に貸し出し顔なじみ薄れてしまい、ついコンビニ、ヤスーパー店で用をたしてしまう</li> </ul> <p>■ 施設内容の偏り</p> <ul style="list-style-type: none"> <li>・医療機関に片寄りがある。</li> <li>・銀行等の移店が増えている</li> <li>・新小岩北側に商店街がない(少ない)</li> <li>・私学運動場が市民に開放されていない、テニスコート使えない</li> </ul> <p>■ 団地や住宅地の再生</p> <ul style="list-style-type: none"> <li>・URのストック再生</li> <li>・木密地区がある</li> <li>・アパートが増え外国人の割合が増えコミュニケーションがとりにくくなっている。</li> </ul> <p>■ 地域内の一体性</p> <ul style="list-style-type: none"> <li>・新小岩と奥戸地区の一体感がない</li> </ul>	<p>■ 土地の売却等</p> <ul style="list-style-type: none"> <li>・近所の大きな駐車場・大邸宅が(地主)が亡くなり金物不動産に売り、買った方は利益を中心にマンションを建て日照権奪われる</li> <li>・なぜ古くから住んでいる職業店がやめて、新しい人達が越して来て古い店がじゃまのようになって来ている？</li> </ul>	<p>■ 商店街の魅力や利便性の向上</p> <ul style="list-style-type: none"> <li>・商店街ごとに店を出店させる</li> <li>・7DAYSを少なくし、店舗を募集して活性化</li> <li>・空きテナントシャッターのアート化</li> <li>・エリマネでイベント活性化</li> <li>・新小岩に人が集まれるようなイベントを開催</li> <li>・商店街駐輪場</li> </ul> <p>■ 大型SC等の誘致</p> <ul style="list-style-type: none"> <li>・大型ショッピング店(複合)が有ると良い(イトーヨーカドーなど)</li> <li>・おしゃれなお店を誘致</li> <li>・駅前再開発ビルに魅力的な店</li> </ul> <p>■ 住環境や街並みを保全するルールづくり</p> <ul style="list-style-type: none"> <li>・小規模な戸建てが建たないようにルールづくり</li> <li>・歴史道は、不燃化で街並保存</li> <li>・住環境の品の向上、建替の推進</li> <li>・地元町会の行事は続けて欲しい(盆おどりやラジオ体操など)</li> </ul> <p>■ 計画的なマンション建設誘導</p> <ul style="list-style-type: none"> <li>・高層マンション化を活用して、若い世代を増加させる</li> <li>・水害災害の時に新しく建つマンションに避難(一時的)出来るような方法を、区を通して出来るよう指導してもらいたい？</li> <li>・小さなマンションの乱立を防止</li> </ul> <p>■ 新駅のまちづくり</p> <ul style="list-style-type: none"> <li>・新金線東新小岩駅まちづくり</li> </ul>
交通	<p>■ 公共交通</p> <ul style="list-style-type: none"> <li>・駅まで徒歩圏内</li> <li>・JRを中心に交通が便利</li> <li>・快速がある</li> <li>・路線バスが多い</li> </ul>	<p>■ 公共交通</p> <ul style="list-style-type: none"> <li>・北の方面に行きにくい</li> <li>・羽田空港への直行バスない</li> <li>・区内バスが充実しているかわからない</li> </ul> <p>■ 駅前広場</p> <ul style="list-style-type: none"> <li>・東北広場がさみしい</li> </ul> <p>■ 道路・歩道</p> <ul style="list-style-type: none"> <li>・道路が狭く緊急自動車入れないところがある</li> <li>・細い道がある</li> <li>・歩道が狭く歩きづらい</li> <li>・歩道は新しくできたが、盲人のための道に自転車が入れた時に事故になりやす</li> </ul>		<p>■ コミュニティバスの運行</p> <ul style="list-style-type: none"> <li>・バス路線はたくさん有るが新小岩、亀有、金町、水元本面が直線的に進めていく線がほしい。バス(ミニ)で数多く出して頂けたら楽しい？</li> <li>・コミュニティバスの運行</li> </ul> <p>■ 駅前広場の改善と利活用</p> <ul style="list-style-type: none"> <li>・北側へ行くバスは東北広場に集約する</li> <li>・JR新小岩に東北ひろば出口新設</li> <li>・東北広場にチェーン店居酒屋を誘致</li> <li>・東北広場にコンビニを作る</li> <li>・北口駅前広場にキッチンカーとマルシェをしたい</li> <li>・集える駅前広場</li> </ul>

テーマ	魅力(水色)	課題(赤色ふせん)	その他	対応策(緑色ふせん)
		いのでは？ <b>■ 自転車</b> ・ちょっとした買い物に自転車が停めづらい ・自転車が多くあぶない ・森永跡地の自転車アクセスがない <b>■ 鉄道新線</b> ・新金駅の活用		<b>■ 歩道・自転車道路の整備</b> ・道路の地区計画を促進させ拡張する ・自転車専用道を整備する ・無電柱化：バス道路沿いからする ・幹線道路に歩道をつける <b>■ 駐輪場の整備</b> ・駐輪場の整備 ・商店街の入口又は出口に駐輪場を完備する <b>■ その他</b> ・東新小岩 UR と貨物駅の活用
緑・ 景観	<b>■ 新小岩公園</b> ・新小岩公園がある、かがやき ・新小岩公園がある ・大きな新小岩公園がある <b>■ 水辺公園等</b> ・荒川水辺がある ・児童公園がある <b>■ 歴史的な道</b> ・歴史的な道がある	<b>■ 河川・公園の魅力不足</b> ・荒川の河川が活用できていない ・新小岩・荒川の魅力がない ・水辺公園に水道とトイレ(中川)が無い ・新小岩公園の活用が不十分 行きにくい ・児童公園は魅力がない <b>■ 身近な公園の不足</b> ・防災公園がない(駅南側) ・子供を近くで遊ばせる場所が欲しい ・子どもが外で遊べる場所がない ・出来れば、小公園があれば足休みにも良いと思うが？ <b>■ 景観</b> ・無電柱化が少ない	・今住んでいる所は、学校跡地もあるので特に気にはしていない	<b>■ 既存公園の改善・活用</b> ・新小岩・荒川公園：基本方針に沿う ・児童公園の地域運営イベント活用 ・公園でのイベントが少ないので魅力あるイベント <b>■ 新たな公園や広場の確保</b> ・土地を借り上げて(区が)公園にして欲しい ・農園をつくり収穫する <b>■ 主な公園等を結ぶネットワークづくり</b> ・荒川の公園化、サイクルロードなどの整備 ・荒川へのアクセスを整備 ・アクセス整備：新小岩公園～私学運動場～かがやき公園～森永跡地 <b>■ その他</b> ・旧松南小の防災活動拠点化



### 新小岩

#### 魅力

◎活気のある商店街

URのエリアがある  
公共地区がある

JKKの再生

◎公共交通が充実している

馬場+住居圏内

JRを中心とした交通が便利

緑・景観

◎新小岩公園、荒川の河川敷

#### 土地利用

店舗の種類

大規模な店舗(複合)がある

URの土地

公共施設

公園

河川

歴史のな道

木密

緑豊かなみち

公園

水辺

その他

行政 に対応して  
住民 が自分たち  
事業者 等に対応

URの土地

公共施設

公園

河川

歴史のな道

木密

緑豊かなみち

公園

水辺

その他

