



# レトロな世界にご案内 ようこそ銭湯へ

リンスインシャンプーやボディソープが無料で使えるから、気軽に立ち寄れるね!

区内には25の銭湯があります。入浴するだけでなく、地域コミュニティの場としても重要な役割を持つ銭湯。行ったことがない方も、一度訪れてみませんか。

【担当課】 商工振興課 ☎03-3838-5559



銭湯ごとに異なる背景画は必見! 地域の観光名所が描かれることも

区内でも減っているけど、薪で沸かすと湯あたりが柔らかくて気持ちが良いよ!

大人	470円
中学生	300円
小学生	180円
6歳未満	80円

## 🐼 🍷 イベントや特典も盛りだくさん 🍷 🐼

イベントの開催前には広報かつしかや葛飾銭湯ホームページ(右記QRコード参照)でお知らせします。



### ●銭湯家族の日(毎週日曜日)

親子で銭湯に行くと、小学生以下は無料で入浴できます。

### ●さまざまな季節湯

ハーブ湯(毎週日曜日)、ゆず湯(冬至の日)、ボンタン湯(2月)など、季節ごとにさまざまなお湯を楽しめます。

### ●銭湯に通ってお得に入浴

入浴1回ごとにスタンプが1つもらえるポイントカードを発行しています。30ポイントで入浴が1回無料になります。

### ●銭湯フェア

銭湯絵師が、銭湯のある地域の歴史や文化をモチーフにした背景画を描く様子を公開します。今年度は12月13日(日)に実施します(2面参照)。

### ●銭湯ウォーク

地域の歴史・文化的な魅力を訪ね歩き、最後に銭湯を見学して入浴します。

### ●ふれあい銭湯事業

体操やレクリエーションを行い、介護予防につなげます。

### ●くつろぎ入浴事業

70歳以上の方が銭湯を1回240円で利用できます(関連イベントについては5面参照)。

### ●小学生家族体験入浴事業(今年度は実施しません)

小学生のお子さんとその家族合わせて5人まで利用できる無料の入浴券を、区内小学校を通じて配布しています。

## 🏊 銭湯一覧

(凡例 🚗: 駐車場 📦: コインランドリー 🛀: サウナ 🌬️: 露天風呂 🏪: 薬湯 🌙: 午後10時以降も営業)

銭湯名・所在地	定休日	設備案内
金町湯(金町5-14-9)	(木、第4金)	夜
第一日立湯(亀有5-48-12)	(月)(祝日の場合は火)	薬
ゆートピア21(亀有3-30-12)	(土)	📦 🛀 薬 夜
富士の湯(亀有2-5-7)	(休)	📦 🛀 薬
日の出湯(西亀有4-16-14)	(水)	📦 🛀 薬
栄湯(高砂8-15-12)	(月、第2・4火)	📦
吉の湯(堀切6-33-5)	(火)	🚗
ことぶき湯(堀切6-8-6)	(水)	薬
富士の湯(堀切4-58-26)	(金)	🚗 薬 夜
日の出湯(堀切1-15-7)	(金)	🚗
さつき湯(東堀切3-27-9)	(月)	🚗 📦 🛀 薬 夜
美吉湯(東堀切2-22-13)	(火)	🚗
草津湯(小菅1-17-3)	(日、月)	📦
第四富士の湯(宝町2-11-8)	(金)	薬
末広湯(宝町1-2-30)	(火)	🚗 薬 夜
成弘湯(立石6-32-19)	(金)	📦 🛀 薬 夜
アクアドルフィンランド(立石7-16-3)	(休)(祝日の場合は営業)	🚗 📦 🛀 🌬️ 薬 夜
富の湯(立石2-19-6)	(月)	薬
喜久の湯(東立石2-21-16)	(金)	📦 🛀 薬 夜
竹の湯(四つ木1-16-10)	(水)	🚗 📦 🛀 🌬️ 薬 夜
寿湯(東四つ木4-19-14)	(金)	📦 🛀 🌬️(男湯のみ) 夜
アクアガーデン栄湯(東四つ木3-45-7)	(月、火)	🚗 📦 🛀 🌬️ 薬
興和浴場(鎌倉4-17-14)	(休)	🚗 🛀 夜
千代の湯(東新小岩5-17-6)	(月、第4火)	薬
湯パーク松島(新小岩3-8-14)	(休)	🚗 📦 🛀 薬 夜





催しなどは新型コロナウイルス感染防止対策をとって実施します。来場の際はマスクの着用をお願いします。発熱や咳などの症状がある場合は、参加をお控えください。なお、状況により中止や延期とする場合があります。

## 高齢の方や障害のある方へ 紙おむつなどを支給・補助します

### 紙おむつの支給

申請後、支給決定者に郵送するパンフレットの中から、希望のおむつなどを選んで注文してください。

【対象】 区内在住で常時失禁状態にあり、次のいずれかに該当する方

- ①本人および同居する世帯全員の住民税が非課税で、要介護度が2以上の方(40～64歳で特定疾病により認定を受けている方を含む)
- ②本人および同居する世帯全員の住民税が非課税の65歳以上で、身体障害者手帳1・2級または愛の手帳1・2度をお持ちの方
- ③本人および同居する世帯全員の住民税が非課税の65歳以上で、脳性まひまたは進行性筋萎縮症の方
- ④3～64歳で身体障害者手帳1・2級または愛の手帳1・2度をお持ちの方(所得制限あり)
- ⑤3～64歳で脳性まひまたは進行性筋萎縮症の方(所得制限あり)

### おむつ使用料の一部補助

【対象】 紙おむつの支給対象者で、入院などにより区が支給する紙おむつを使用できない方(要介護度により補助額が異なります)

12月はおむつ使用料の請求月のため、補助を受けている方は、12月17日(木)までに請求してください。

### いずれも

申請月分から支給または補助します。申請方法など、詳しくはお問い合わせください。

### 【申請書配布・申請・担当課】

▷①～③に該当する方

〒124-8555葛飾区役所高齢者支援課(区役所2階201番)

☎03-5654-8259

▷④・⑤に該当する方

〒124-8555葛飾区役所障害福祉課(区役所2階201番)

☎03-5654-8301

**都内で調理業務に従事している調理師の方へ**

令和2年は調理師法に基づき、12月31日現在の就業状況を届け出る必要があります。

**金町駅周辺地区  
まちづくりプラン  
住民説明会**

【日時】  
▽12月19日(土)  
午後3時～4時30分  
▽12月22日(火)  
午後7時～8時30分

いずれも同じ内容です。直接会場へ。

【会場】 金町地区センター  
(東金町1-22-1)

【担当課】 都市計画課  
☎03(5654)8376

**千代田区立神田一橋  
中学校通信教育課程  
生徒を募集します**

年齢時に何らかの理由により就学できなかった義務教育未修了者などへの就学

**都市計画の方針**

【計画案】  
▽都市計画区域の整備、開発および保全の方針

**かつしかプレミアム付商品券の有効期限は12月31日(木)まで**

有効期限を過ぎた商品券は無効となり、使用できません。また、使用されていない商品券の払い戻しはできません。

【問い合わせ】  
かつしかプレミアム付商品券運営事務局  
☎03(5875)7391  
(月～金曜日(祝日を除く)午前9時～午後5時)

【担当課】 商工振興課

**難病医療相談**

神経難病専門医による医療相談です。

【日時】 12月24日(木)  
午後2時～4時30分

【会場】 健康プラザかつしか青戸4・15・14

【対象】 パーキンソン病や脊髄小脳変性症などの神経難病の方や神経難病の恐れがあり転倒しやすい方、手足の震えなどがある方5人

【申込方法】 12月8日(火)午前9時から電話で(先着順)。

【申し込み・担当課】  
保健予防課  
☎03(3602)1274

**千代田区立神田一橋中学校**

【願書配布・申し込み・問い合わせ】  
〒101-0033千代田区一ツ橋2-6-14  
【申し込み・担当課】  
☎03(3265)5961

**都市計画の案を  
ご覧になれます**

【計画案】  
▽都市計画区域の整備、開発および保全の方針

**お知らせ**

【日時】  
【会場】  
【対象】  
【方申込方法】  
【申請】  
【申請先】  
【お問い合わせ先】  
【費用】  
【持ち物】  
【担当課】

**難病医療相談**

神経難病専門医による医療相談です。

【日時】 12月24日(木)  
午後2時～4時30分

【会場】 健康プラザかつしか青戸4・15・14

【対象】 パーキンソン病や脊髄小脳変性症などの神経難病の方や神経難病の恐れがあり転倒しやすい方、手足の震えなどがある方5人

【申込方法】 12月8日(火)午前9時から電話で(先着順)。

【申し込み・担当課】  
保健予防課  
☎03(3602)1274

**千代田区立神田一橋中学校**

【願書配布・申し込み・問い合わせ】  
〒101-0033千代田区一ツ橋2-6-14  
【申し込み・担当課】  
☎03(3265)5961

**都市計画の方針**

【計画案】  
▽都市計画区域の整備、開発および保全の方針

**かつしかプレミアム付商品券の有効期限は12月31日(木)まで**

有効期限を過ぎた商品券は無効となり、使用できません。また、使用されていない商品券の払い戻しはできません。

【問い合わせ】  
かつしかプレミアム付商品券運営事務局  
☎03(5875)7391  
(月～金曜日(祝日を除く)午前9時～午後5時)

【担当課】 商工振興課

**難病医療相談**

神経難病専門医による医療相談です。

【日時】 12月24日(木)  
午後2時～4時30分

【会場】 健康プラザかつしか青戸4・15・14

【対象】 パーキンソン病や脊髄小脳変性症などの神経難病の方や神経難病の恐れがあり転倒しやすい方、手足の震えなどがある方5人

【申込方法】 12月8日(火)午前9時から電話で(先着順)。

【申し込み・担当課】  
保健予防課  
☎03(3602)1274

**千代田区立神田一橋中学校**

【願書配布・申し込み・問い合わせ】  
〒101-0033千代田区一ツ橋2-6-14  
【申し込み・担当課】  
☎03(3265)5961

**都市計画の方針**

【計画案】  
▽都市計画区域の整備、開発および保全の方針

## 凡例

【日時】  
【会場】  
【対象】  
【方申込方法】  
【申請】  
【申請先】  
【お問い合わせ先】  
【費用】  
【持ち物】  
【担当課】

このマークのあるものは、パソコン・携帯電話から電子申請で申し込みができます(一部、携帯電話からは申請できないものがあります)。場合抽選します。

【日時】  
【会場】  
【対象】  
【方申込方法】  
【申請】  
【申請先】  
【お問い合わせ先】  
【費用】  
【持ち物】  
【担当課】

このマークのあるものは、パソコン・携帯電話から電子申請で申し込みができます(一部、携帯電話からは申請できないものがあります)。場合抽選します。

【日時】  
【会場】  
【対象】  
【方申込方法】  
【申請】  
【申請先】  
【お問い合わせ先】  
【費用】  
【持ち物】  
【担当課】

このマークのあるものは、パソコン・携帯電話から電子申請で申し込みができます(一部、携帯電話からは申請できないものがあります)。場合抽選します。

【日時】  
【会場】  
【対象】  
【方申込方法】  
【申請】  
【申請先】  
【お問い合わせ先】  
【費用】  
【持ち物】  
【担当課】

このマークのあるものは、パソコン・携帯電話から電子申請で申し込みができます(一部、携帯電話からは申請できないものがあります)。場合抽選します。

【日時】  
【会場】  
【対象】  
【方申込方法】  
【申請】  
【申請先】  
【お問い合わせ先】  
【費用】  
【持ち物】  
【担当課】

このマークのあるものは、パソコン・携帯電話から電子申請で申し込みができます(一部、携帯電話からは申請できないものがあります)。場合抽選します。

【日時】  
【会場】  
【対象】  
【方申込方法】  
【申請】  
【申請先】  
【お問い合わせ先】  
【費用】  
【持ち物】  
【担当課】

このマークのあるものは、パソコン・携帯電話から電子申請で申し込みができます(一部、携帯電話からは申請できないものがあります)。場合抽選します。

【日時】  
【会場】  
【対象】  
【方申込方法】  
【申請】  
【申請先】  
【お問い合わせ先】  
【費用】  
【持ち物】  
【担当課】

このマークのあるものは、パソコン・携帯電話から電子申請で申し込みができます(一部、携帯電話からは申請できないものがあります)。場合抽選します。

【日時】  
【会場】  
【対象】  
【方申込方法】  
【申請】  
【申請先】  
【お問い合わせ先】  
【費用】  
【持ち物】  
【担当課】

このマークのあるものは、パソコン・携帯電話から電子申請で申し込みができます(一部、携帯電話からは申請できないものがあります)。場合抽選します。

【日時】  
【会場】  
【対象】  
【方申込方法】  
【申請】  
【申請先】  
【お問い合わせ先】  
【費用】  
【持ち物】  
【担当課】

このマークのあるものは、パソコン・携帯電話から電子申請で申し込みができます(一部、携帯電話からは申請できないものがあります)。場合抽選します。

【日時】  
【会場】  
【対象】  
【方申込方法】  
【申請】  
【申請先】  
【お問い合わせ先】  
【費用】  
【持ち物】  
【担当課】

このマークのあるものは、パソコン・携帯電話から電子申請で申し込みができます(一部、携帯電話からは申請できないものがあります)。場合抽選します。

【日時】  
【会場】  
【対象】  
【方申込方法】  
【申請】  
【申請先】  
【お問い合わせ先】  
【費用】  
【持ち物】  
【担当課】

このマークのあるものは、パソコン・携帯電話から電子申請で申し込みができます(一部、携帯電話からは申請できないものがあります)。場合抽選します。

【日時】  
【会場】  
【対象】  
【方申込方法】  
【申請】  
【申請先】  
【お問い合わせ先】  
【費用】  
【持ち物】  
【担当課】

このマークのあるものは、パソコン・携帯電話から電子申請で申し込みができます(一部、携帯電話からは申請できないものがあります)。場合抽選します。

【日時】  
【会場】  
【対象】  
【方申込方法】  
【申請】  
【申請先】  
【お問い合わせ先】  
【費用】  
【持ち物】  
【担当課】

このマークのあるものは、パソコン・携帯電話から電子申請で申し込みができます(一部、携帯電話からは申請できないものがあります)。場合抽選します。

【日時】  
【会場】  
【対象】  
【方申込方法】  
【申請】  
【申請先】  
【お問い合わせ先】  
【費用】  
【持ち物】  
【担当課】

このマークのあるものは、パソコン・携帯電話から電子申請で申し込みができます(一部、携帯電話からは申請できないものがあります)。場合抽選します。

【日時】  
【会場】  
【対象】  
【方申込方法】  
【申請】  
【申請先】  
【お問い合わせ先】  
【費用】  
【持ち物】  
【担当課】

**縦覧期間** 12月10日(木)～12月11日(金)～24日(木)

**縦覧場所** 都市計画課(区役所3階302番。土)

**立石駅北口地区市街地再開発組合設立に係る事業計画の縦覧および意見書の提出について**

【公告日】 12月10日(木)

【縦覧期間】 12月10日(木)～12月11日(金)～24日(木)

【縦覧場所】 都市計画課(区役所3階302番。土)

**意見書の提出**

計画案の対象区域内に住む住戸関係のある方は意見書を提出できます。

意見書(様式自由)に計画案の名称・意見、住所・氏名・電話番号を書いて、持参か郵送。

【担当課】 都市計画課  
☎03(5654)8328

**縦覧場所** 都市計画課(区役所3階302番)

**意見書提出先** 〒124-8555葛飾区役所都市計画課

**縦覧・意見書提出期間** 12月7日(月)～21日(月)(消印有効)

【計画案】 四ツ木駅周辺地区防災街区整備地区計画、堀切二丁目周辺および四丁目地区防災街区整備地区計画

【縦覧・意見書提出先】  
〒163-8001  
東京都都市整備局都市計画課(都庁第二本庁舎1階)

**縦覧・意見書提出期間** 12月7日(月)～21日(月)(消印有効)

【計画案】 四ツ木駅周辺地区防災街区整備地区計画、堀切二丁目周辺および四丁目地区防災街区整備地区計画

【縦覧・意見書提出先】  
〒163-8001  
東京都都市整備局都市計画課(都庁第二本庁舎1階)

**縦覧・意見書提出期間** 12月7日(月)～21日(月)(消印有効)

【計画案】 四ツ木駅周辺地区防災街区整備地区計画、堀切二丁目周辺および四丁目地区防災街区整備地区計画

【縦覧・意見書提出先】  
〒163-8001  
東京都都市整備局都市計画課(都庁第二本庁舎1階)

**縦覧・意見書提出期間** 12月7日(月)～21日(月)(消印有効)

【計画案】 四ツ木駅周辺地区防災街区整備地区計画、堀切二丁目周辺および四丁目地区防災街区整備地区計画

【縦覧・意見書提出先】  
〒163-8001  
東京都都市整備局都市計画課(都庁第二本庁舎1階)

**縦覧・意見書提出期間** 12月7日(月)～21日(月)(消印有効)

【計画案】 四ツ木駅周辺地区防災街区整備地区計画、堀切二丁目周辺および四丁目地区防災街区整備地区計画

【縦覧・意見書提出先】  
〒163-8001  
東京都都市整備局都市計画課(都庁第二本庁舎1階)

**葛飾の銭湯の背景画は面白く**

背景画の制作過程を見学できます。参加者には記念品を差し上げます。

【日時】 12月13日(日)午後1時～3時(30分ごとの入れ替え制)。

【会場】 湯(東立石2-21-16)各

**障害者施設  
自主生産品の販売会**

パンや焼き菓子、クリスマス製品などを販売します。

【日時】 12月16日(水)・17日(木)午前10時～午後2時(区民ホール(区役所2階)・障害福祉課)  
☎03(3695)2224

**女性対象  
就職応援プログラム 全6回**

5日間の就職セミナーの後、合同面接会を行います。

【セミナー】 1月13日(水)～15日(金)・19日(火)・21日(木)午前10時～午後0時30分  
【面接会】 1月26日(火)午前10時～午後3時30分(会テ)  
【会場】 かつしか(青戸4・15・14)対女性15人他  
【参加費】 無料  
【申し込み】 住所・氏名(フリガナ)・電話番号・合宿先、希望職種、希望職種を記入し、12月18日(金)必着まで(多数抽選)。  
【申し込み先】 葛飾区役所生涯学習課 FAX03(5654)8477

**自然学習講座  
越冬する昆虫を探そう**

【日時】 1月11日(月)祝午後1時～3時(雨天決行)定20人(小学3年生以下は保護者同伴)持参品なし12月8日(火)午前9時から電話で(先着順)。  
【申し込み先】 葛飾区役所生涯学習課 FAX03(5654)8477

**講座・講演会**

【日時】 12月10日(木)・17日(木)午後11時30分(区役所)  
【会場】 区役所  
【申し込み先】 葛飾区役所生涯学習課 FAX03(5654)8477

**葛飾元気野菜即売会**

【日時】 12月10日(木)・17日(木)午後11時30分(区役所)  
【会場】 区役所  
【申し込み先】 葛飾区役所生涯学習課 FAX03(5654)8477

**合唱講習会**

【日時】 1月16日(土)・31日(日)午後1時30分～4時30分(高砂地区センター(高砂3-1-39)対区内在住・在勤・在学の方、または区内で活動する合唱団体に所属している方50人費1回2470円、2回2970円(混声合唱アルバム九ちゃんが歌ったうた(音楽之友社)の楽譜がある方は1回500円、2回千円)。  
【申し込み先】 葛飾区役所生涯学習課 FAX03(5654)8477

**葛飾区民大学単位認定講座**

【日時】 1月23日(土)・2月6日(日)午後2時～4時定20人保1歳以上就学前のお子さん5人。  
【申し込み先】 葛飾区役所生涯学習課 FAX03(5654)8477

**葛飾区民大学単位認定講座**

【日時】 1月23日(土)・2月6日(日)午後2時～4時定20人保1歳以上就学前のお子さん5人。  
【申し込み先】 葛飾区役所生涯学習課 FAX03(5654)8477

**葛飾区民大学単位認定講座**

【日時】 1月23日(土)・2月6日(日)午後2時～4時定20人保1歳以上就学前のお子さん5人。  
【申し込み先】 葛飾区役所生涯学習課 FAX03(5654)8477

**葛飾区民大学単位認定講座**

【日時】 1月23日(土)・2月6日(日)午後2時～4時定20人保1歳以上就学前のお子さん5人。  
【申し込み先】 葛飾区役所生涯学習課 FAX03(5654)8477

**葛飾区民大学単位認定講座**

【日時】 1月23日(土)・2月6日(日)午後2時～4時定20人保1歳以上就学前のお子さん5人。  
【申し込み先】 葛飾区役所生涯学習課 FAX03(5654)8477

**葛飾区民大学単位認定講座**

【日時】 1月23日(土)・2月6日(日)午後2時～4時定20人保1歳以上就学前のお子さん5人。  
【申し込み先】 葛飾区役所生涯学習課 FAX03(5654)8477

**葛飾区民大学単位認定講座**

【日時】 1月23日(土)・2月6日(日)午後2時～4時定20人保1歳以上就学前のお子さん5人。  
【申し込み先】 葛飾区役所生涯学習課 FAX03(5654)8477

**葛飾区民大学単位認定講座**

【日時】 1月23日(土)・2月6日(日)午後2時～4時定20人保1歳以上就学前のお子さん5人。  
【申し込み先】 葛飾区役所生涯学習課 FAX03(5654)8477

**葛飾区民大学単位認定講座**

【日時】 1月23日(土)・2月6日(日)午後2時～4時定20人保1歳以上就学前のお子さん5人。  
【申し込み先】 葛飾区役所生涯学習課 FAX03(5654)8477

**葛飾区民大学単位認定講座**

【日時】 1月23日(土)・2月6日(日)午後2時～4時定20人保1歳以上就学前のお子さん5人。  
【申し込み先】 葛飾区役所生涯学習課 FAX03(5654)8477

**葛飾区民大学単位認定講座**

【日時】 1月23日(土)・2月6日(日)午後2時～4時定20人保1歳以上就学前のお子さん5人。  
【申し込み先】 葛飾区役所生涯学習課 FAX03(5654)8477

**葛飾区民大学単位認定講座**

【日時】 1月23日(土)・2月6日(日)午後2時～4時定20人保1歳以上就学前のお子さん5人。  
【申し込み先】 葛飾区役所生涯学習課 FAX03(5654)8477

**葛飾区民大学単位認定講座**

【日時】 1月23日(土)・2月6日(日)午後2時～4時定20人保1歳以上就学前のお子さん5人。  
【申し込み先】 葛飾区役所生涯学習課 FAX03(5654)8477

**葛飾区民大学単位認定講座**

【日時】 1月23日(土)・2月6日(日)午後2時～4時定20人保1歳以上就学前のお子さん5人。  
【申し込み先】 葛飾区役所生涯学習課 FAX03(5654)8477

**葛飾区民大学単位認定講座**

【日時】 1月23日(土)・2月6日(日)午後2時～4時定20人保1歳以上就学前のお子さん5人。  
【申し込み先】 葛飾区役所生涯学習課 FAX03(5654)8477

**葛飾区民大学単位認定講座**

【日時】 1月23日(土)・2月6日(日)午後2時～4時定20人保1歳以上就学前のお子さん5人。  
【申し込み先】 葛飾区役所生涯学習課 FAX03(5654)8477

**葛飾区民大学単位認定講座**

【日時】 1月23日(土)・2月6日(日)午後2時～4時定20人保1歳以上就学前のお子さん5人。  
【申し込み先】 葛飾区役所生涯学習課 FAX03(5654)8477

**葛飾区民大学単位認定講座**

【日時】 1月23日(土)・2月6日(日)午後2時～4時定20人保1歳以上就学前のお子さん5人。  
【申し込み先】 葛飾区役所生涯学習課 FAX03(5654)8477

**葛飾区民大学単位認定講座**

【日時】 1月23日(土)・2月6日(日)午後2時～4時定20人保1歳以上就学前のお子さん5人。  
【申し込み先】 葛飾区役所生涯学習課 FAX03(5654)8477

**葛飾区民大学単位認定講座**

【日時】 1月23日(土)・2月6日(日)午後2時～4時定20人保1歳以上就学前のお子さん5人。  
【申し込み先】 葛飾区役所生涯学習課 FAX03(5654)8477

税・保険料などのお支払いは便利な口座振替で。口座振替を利用すると払い忘れが防げます。申込方法など、詳しくはお問い合わせください。【担当課】 収納対策課 ☎03-5654-8186



経済・生活支援関連情報

新型コロナウイルス

休業・失業などでお困りの方はご相談ください。要件や申請方法など、詳しくはお問い合わせください。

**個人の方**

内容	問い合わせ
生活相談がしたい	自立相談支援窓口 ☎03 - 5654 - 8625
離職などにより住居を失った・失うかもしれない	
生活資金を借りたい	葛飾区社会福祉協議会 ☎03 - 5698 - 2457
保険料の減額・免除	国民健康保険料の減免 原則、令和2年2月分～3年3月分の保険料
	国民年金保険料の特例免除
	後期高齢者医療保険料の減免 【申請期限】 1月4日(月)
税・保険料の納付相談	特別区税(特別徴収義務者を含む)
	国民健康保険料、後期高齢者医療保険料
	介護保険料
	国税
	国民年金保険料
小・中学生の子どもがいて、生活が困窮している	就学援助制度 給食費や学用品費を援助(現年所得でも審査可)

**事業者の方**

内容	問い合わせ
運転資金が足りない	新型コロナウイルス対策緊急融資 本人負担利率0%・信用保証料全額補助 【申込期限】 3月31日(水)
雇用を維持できない	雇用調整助成金
売上げが半減し、事業継続が苦しい	持続化給付金 法人200万円、個人事業者100万円 【申請期限】 1月15日(金)
地代・家賃の支払いを軽減したい	家賃支援給付金 【申請期限】 1月15日(金)
事業収入が大幅に減少し、固定資産税などの軽減措置を受けたい	中小事業者等の事業用家屋および償却資産に係る令和3年度分の固定資産税・都市計画税の軽減制度 【申告期限】 2月1日(月)
国や都、区の支援策について知りたい	事業者支援相談 【開設期間】 12月28日(月)まで

**新型コロナウイルス感染症により保険料の納付が困難な方へ**

**後期高齢者医療保険料の減免**

申請期限が近づいています。お早めにご相談ください。

収入や納付状況などをお伺いした上で減免のご案内をします。事前に必ずお問い合わせください。

【申請期限】 1月4日(月)(必着)

※令和2年12月以降に葛飾区で資格を得た方(12月以降に75歳になった方、東京都外から葛飾区へ転入された方など)は、3月19日(金)(必着)

【対象の保険料】 令和2年2月分～3年3月分

【対象】

**全額免除**

新型コロナウイルス感染症で、同一世帯の主たる生計維持者が死亡した、または重篤な傷病を負った方

**一部減額または全額免除**

新型コロナウイルス感染症の影響で、同一世帯の主たる生計維持者の事業収入などの減少が見込まれ、次の全てに該当する方

- ▶主たる生計維持者の事業収入などの減少額(保険金、損害賠償などにより補填されるべき金額を控除した額)が令和元(2019)年の当該事業収入などの金額の10分の3以上であること
  - ▶主たる生計維持者の令和元(2019)年の合計所得金額が1,000万円以下であること
  - ▶主たる生計維持者の減少が見込まれる事業収入などに係る所得以外の令和元(2019)年の合計所得金額が400万円以下であること
- 【申請・担当課】 国保年金課 ☎03 - 5654 - 8528

**国民健康保険料の減免**

減免には申請が必要です。収入や納付状況などを伺った上で減免のご案内をしますので、事前に必ずお問い合わせください。その際、お手元に令和2年度国民健康保険料決定(変更)通知書を用意してください。

【対象の保険料】 原則として令和2年2月分～3年3月分

【対象】

**全額免除**

新型コロナウイルス感染症で、主たる生計維持者が死亡した、または重篤な傷病を負った世帯

**一部減額**

新型コロナウイルス感染症の影響で、主たる生計維持者の事業収入などの減少が見込まれ、次の全てに該当する世帯

- ▶主たる生計維持者の事業収入などの減少額(保険金、損害賠償などにより補填されるべき金額を控除した額)が令和元(2019)年の当該事業収入などの金額の10分の3以上であること
  - ▶主たる生計維持者の令和元(2019)年の合計所得金額が1,000万円以下であること
  - ▶減少が見込まれる主たる生計維持者の事業収入などに係る所得以外の令和元(2019)年の合計所得金額が400万円以下であること
- 【申請・担当課】 国保年金課 ☎03 - 5654 - 8213

**国民年金保険料の特例免除**

新型コロナウイルス感染症の影響で、収入源となる業務の喪失などにより所得が相当程度下がった場合、臨時特例措置として本人申告の所得見込額を用いた簡易な免除申請ができます。詳しくはお問い合わせください。

**免除・納付猶予申請を受け付けています**

【対象申請】 令和2年2月～3年6月分

【必要書類】 免除・納付猶予申請書、所得の申立書

**学生の方へ 学生納付特例申請が適用されます**

【対象期間】 令和2年2月～3年3月分

【必要書類】 学生納付特例申請書(学生証のコピーを添付)、所得の申立書

【申請・問い合わせ】

▶葛飾年金事務所(立石3-7-3) ☎03 - 3695 - 2181

▶国保年金課(区役所3階315番) ☎03 - 5654 - 8214

【担当課】 国保年金課

# はじめよう地球にやさしい行動

【担当課】 環境課 ☎03 - 5654 - 8227

## エコチャレンジ・エコマスター制度

日頃の暮らしや仕事の中で、地球温暖化対策や自然・生活環境の保全をするための取り組みです。

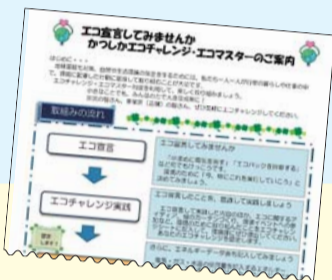
### 制度の流れ

#### まずはエコ宣言！

「小まめに電気を消す」「エコバッグを持参する」など、環境のために実行することを決めましょう。家庭や企業でも取り組みます。

#### 次に行動！エコチャレンジ！

エコ宣言したことを、意識して実践しましょう。宣言以外にも暖房時の室温を20度を目安に設定する他、環境イベントへの参加、エコに関するアイデアなど、環境のために取り組んだことをエコチャレンジシートに記入し、環境課へ提出してください。あなたのエコチャレンジを認定します。



【エコチャレンジシート配布場所】 環境課（区役所4階410番）  
区ホームページ（トップ→くらしのガイド→環境→環境→かつしかエコチャレンジ・エコマスターのご案内）からも取り出せます。

#### エネルギーデータ表も記入してみましょう

電気・ガス・水道の使用量を記入するエネルギーデータ表も、エコチャレンジシートと一緒にセットしてあります。データ表を記入することで、前年との比較やエネルギー使用の傾向を知ることができます。エネルギーデータ表を1年間（4月～翌年3月）のうち、10カ月分以上記入し、環境課へ提出いただいた方には、データをグラフにしたエネルギーレポートと記念品を差し上げます。

#### 取り組み続けた方は、エコマスターに！

継続してエコライフに取り組み、エネルギーデータ表を5年間分提出していただいた方を、エコマスターとして表彰します。

### 葛飾区総合アプリからも参加できます

エコ宣言やエコチャレンジシートの入力ができるようになりました。提出した過去のデータや、統計データとの比較ができるなどの便利な機能があるだけでなく、手書きや紙での提出の手間を省けます。



#### 利用手順

- ①スマホアプリ「ココシル」をインストール  
Android端末は「Google Play」、iOS端末は「App Store」から「ココシル」を検索し、インストールします。  
右のQRコードからもインストールできます。
- ②「ココシル」を起動
- ③「葛飾区総合アプリ」を選択
- ④「くらし」から「かつしかエコチャレンジ・エコマスター」を選択

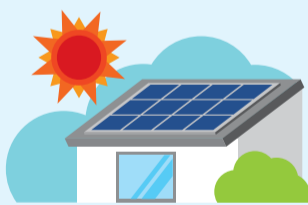


【担当課】 情報システム課  
☎03 - 5654 - 8130

## 参加者募集 みんなでいっしょに自然の電気

東京都では太陽光や風力などの自然を活用した電気をお得に利用できるキャンペーンを実施しています。

多くの方が参加するほど、電気代がお得になります。参加登録をしても、契約切り替えの義務はありません。



#### キャンペーンの流れ

- ①2月15日(月)までに専用ウェブサイトから参加登録してください。
- ②2月上旬以降に料金メニューの見積もりが届きます。
- ③3月1日(月)までに契約を切り替えるか検討してください。

詳しくは、みんなでいっしょに自然の電気ホームページをご覧ください。

みい電

検索



▲ホームページ

【問い合わせ】  
みんなでいっしょに自然の電気キャンペーン事務局  
☎0120 - 267 - 100  
携帯電話からかける場合  
☎0570 - 058 - 100  
いずれも月～金曜日（祝日除く）午前10時～午後6時

## 葛飾区の取り組み

区役所や区有施設では、「葛飾区地球温暖化対策実行計画（事務事業編）」に基づき、温室効果ガス排出量の削減や、環境への負荷を減らすための具体的な取り組みを進めています。

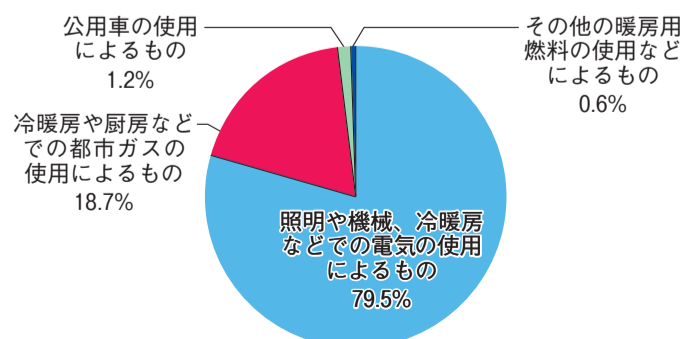
【主な取り組み】

- ▶空調機を高効率機に更新 ▶従来型蛍光灯の高効率化
- ▶公園灯の効率化 など



	令和元(2019)年度			令和12(2030)年度 (計画目標)
	排出量	(前年度比)	(平成25(2013)年度比)	
温室効果ガス総排出量	24,891.7t	-0.1%	-21.6%	-40%

#### 温室効果ガス排出量の活動別構成比





(5)

催しなどは新型コロナウイルス感染防止対策をとって実施します。来場の際はマスクの着用をお願いします。  
 発熱や咳などの症状がある場合は、参加をお控えください。なお、状況により中止や延期とする場合があります。



なつかしの名曲と  
映像の鑑賞会

昭和時代の名曲と映像を鑑賞し、思い出を語り合います。

賞し、思い出を語り合います。  
 日12月13日(日)午後1時30分～3時  
 対区内在住のおおむね60歳以上の方25人方12月7日(月)午前10時から電話で(先着順)。  
 会申水元憩い交流館(水元4・6・15) ☎03(5660)3113  
 担シニア活動支援センター

ラ・ラ・ラ・ダンス  
全6回

ダンスを楽しみながらコミュニケーションを図ります。  
 ユニケーションを図ります。  
 日1月13日～2月17日(水)午後2時～3時30分  
 対区内在住65歳以上の方30人方2200円  
 方往復ハガキに「ラ・ラ・ラ・ダンス」・住所・氏名(フリガナ)・年齢・電話番号を書いて、12月23日(水)(必着)まで(多数抽選)。  
 会申担124・012立石6・38・11  
 シニア活動支援センター ☎03(5698)6201

シニアだって踊りたい  
ダンス&ストレッチ  
全8回

初心者でもすぐにできるステップで踊る他、健康楽器を

使ったストレッチも行います。  
 日1月14日～3月11日(木)2月11日を除く  
 午前10時～11時30分  
 対区内在住65歳以上の方40人方1800円  
 方往復ハガキに「ダンス&ストレッチ」・住所・氏名(フリガナ)・年齢・電話番号を書いて、12月21日(月)(必着)まで(多数抽選)。  
 会申担124・012立石6・38・11  
 シニア活動支援センター ☎03(5698)6201

スタイリッシュ  
ダンス  
全8回

軽快なリズムで、身体を大きく使ったダンスです。  
 日1月14日～3月11日(木)2月11日を除く  
 午後2時～3時30分  
 対区内在住65歳以上の方40人方1800円  
 方往復ハガキに「スタイリッシュ」・住所・氏名(フリガナ)・年齢・電話番号を書いて、12月23日(水)(必着)まで(多数抽選)。  
 会申担124・012立石6・38・11  
 シニア活動支援センター ☎03(5698)6201

音楽de脳トレ  
全8回

音楽を楽しみながら、脳の活性化を図ります。  
 日1月15日～3月12日(金)2月12日を除く  
 午後2時～3時30分  
 対区内在住65歳以上の

方40人方1800円  
 方往復ハガキに「音楽de脳トレ」・住所・氏名(フリガナ)・年齢・電話番号を書いて、12月22日(火)(必着)まで(多数抽選)。  
 会申担124・012立石6・38・11  
 シニア活動支援センター ☎03(5698)6201

レクササイズ  
全8回

脳の活性化を図るレクリエーションと軽い運動を組み合わせ、生活改善をめざします。  
 日1月19日～3月16日(火)2月23日を除く  
 午後2時～3時30分  
 対区内在住65歳以上の方30人方3200円  
 方往復ハガキに「レクササイズ」・住所・氏名(フリガナ)・年齢・電話番号を書いて、1月5日(火)(必着)まで(多数抽選)。  
 会申担124・012立石6・38・11  
 シニア活動支援センター ☎03(5698)6201

脳トレ学習  
全8回

簡単な計算や音読などの学習により、記憶力・判断力を養います。  
 日1月20日～3月10日(水)午後2時～3時30分  
 対区内在住65歳以上の方12人方往復ハガキに「脳トレ学習」・住所・氏名(フリガナ)・年齢・電話番号を書いて、12月23日(水)(必着)まで(多数抽選)。  
 会申担124・012立石6・38・11  
 シニア活動支援センター ☎03(5698)6201

シニアのためのゆっくり・じっくりIT講座 1月分

日会内 下表のとおり対区内在住55歳以上の方方往復ハガキに、希望番号(◆のみ機種名と希望日・聞きたい内容も)・住所・氏名(フリガナ)・年齢・電話番号を書いて、各申し込み先に12月21日(月)(必着)まで(多数抽選)。  
 担シニア活動支援センター

番号	コース	日程	費用(教材費込み)	定員(人)	時間・会場・申し込み
A◆	ここが知りたいマンツーマン1日講座(パソコン・スマホ・タブレット)	1/11・18・25(月)	2,000円	各1	【時間】 午前9時30分～11時30分  【会場・申し込み】 〒124-0012立石6-38-11 シニア活動支援センター内 シニアIT・活動情報サロン ☎03-3692-3180
B	スマホ・タブレット入門(アンドロイド編) 操作の基本から学ぶ(持ち込みのみ)	全4回 1/5～26(火)	4,000円	各4	
C	スマホ・タブレット入門(iPhone・iPad編) 操作の基本から学べます	全4回 1/6～27(水)	4,000円		
D※	パソコンで楽しむ趣味の写真撮影・整理・保存・画像調整	全2回 1/7・14(木)	2,000円		
E	スマホ・タブレット入門 LINEの基本操作から便利機能(持ち込みのみ)	全2回 1/21・28(木)	2,000円	各4	【時間】 午前10時～正午 ★午後1時30分～3時30分  【会場・申し込み】 〒125-0032水元4-6-15 水元憩い交流館 ☎03-5660-3113
あ※	パソコン入門(初めてのワード入門) 楽しく文書作成を楽しもう	全2回 1/5・12(火)	2,000円		
い	スマホ・タブレット入門(iPhone・iPad編) 役立つ便利な楽しい機能満載	全2回 1/19・26(火)	2,000円		
う	スマホ・タブレット(アンドロイド編) 初心者向けマンツーマン1日講座(持ち込みのみ)	1/6・13(水)	2,000円	各1	
え	スマホ・タブレット(アンドロイド編) 持ち込みのみ 便利機能アプリ活用編	全2回 1/20・27(水)	2,000円	4	【時間】 午前10時～正午 ★午後1時30分～3時30分
お	スマホ・タブレット(アンドロイド編) ここが知りたいマンツーマン1日講座(持ち込みのみ)	1/6・13(水)★	2,000円	各1	
か※	パソコンで楽しむ趣味の写真撮影・整理・保存・画像調整	全2回 1/7・14(木)	2,000円	各4	【時間】 午前10時～正午 午後1時30分～3時30分  【会場】 たつみ憩い交流館 (西新小岩2-1-4)  【申し込み】 〒133-0051江戸川区北小岩6-2-6-102 NPO法人ユニコムかつしか ☎03-6657-9333
き	スマホ・タブレット(iPhone・iPad編) 趣味の写真・動画撮影・整理・画像調整	全2回 1/21・28(木)	2,000円		
く◆	ここが知りたいマンツーマン1日講座(パソコン・スマホ・タブレット)	1/8・15・22・29(金)	2,000円	各1	
301	初めてのパソコン	全4回 1/9～30の土午前	4,000円	各3	
302※	デジカメ、スマホ(アンドロイド)の写真をパソコンへ取り込み・整理・印刷(持ち込みのみ)	全2回 1/7・14(木)午後	2,000円		
303※	初心者のためのワード入門(案内状・表・ハガキ作成)	全4回 1/6～27の(水)午前	4,500円	各2	【時間】 午前10時～正午  【会場・申し込み】 〒133-0051江戸川区北小岩6-2-6-102 NPO法人ユニコムかつしか ☎03-6657-9333
304※	初心者のためのエクセル入門(表計算・グラフ作成・データ操作)	全4回 1/7～28の(木)午前	4,500円		
305	サクッと操作! アンドロイドスマホ(写真、音楽、地図)(持ち込みのみ)	全2回 1/21・28(木)午後	2,000円	各2	
306	サクッと操作! アンドロイドスマホ(LINE使いこなし)(持ち込みのみ)	全2回 1/9・16(土)午後	2,000円		
1※	パソコン応用講座(ステップアップ) 各種案内状・報告書・住所録・表計算などの作成、作図、画像、写真などの処理操作方法、季節のお見舞い状の作成講座	1/8～29(金) 1/12～26(火) 1/13～27(水)	4,000円 3,000円 3,000円	各2	【時間】 午前10時～正午  【会場・申し込み】 〒124-0006堀切1-23-6 堀切憩い交流館内NPO法人キッツ ☎03-3691-9691
2※	パソコン基礎講座(1) 基本操作(電源ON-OFF、文字入力他)	全2回 1/14・21(木)	2,000円		
3※	パソコン基礎講座(2) 情報検索、メール送受信他、スマホ、タブレットの基本操作など	全2回 1/18・25(月)	2,000円		
4	パソコン基礎講座(1) 基本操作(電源ON-OFF、文字入力他)	全2回 1/14・21(木)	2,000円		
5	パソコン基礎講座(2) 情報検索、メール送受信他、スマホ、タブレットの基本操作など	全2回 1/18・25(月)	2,000円		

使用ソフト/ウィンドウズ10 ※のコースはローマ字入力できる方が対象です。

銭湯で演歌を  
聴きませんか

70歳以上の方が区内の銭湯を1回240円で利用できる「くつろぎ入浴事業」のPRイベントです。70歳未満の方もお越しください。  
 日12月20日(日)午後1～2時。直接会場へ(先着順)。  
 会末広湯(宝町1-2-30)。車での来場はご遠慮ください。  
 対区内在住の方20人程度他出演/エンカペラG(男性アカペラグループ)担高齢者支援課☎03-5654-8259

長寿歯科健診  
フォロー教室

歯科衛生士の話聞き、口腔体操などの実習を行います。  
 日会 ▶12月8日(火)午前9時30分～午後3時/金町保健センター(金町4-18-19) ▶12月15日(火)午前9時30分～午後3時/健康プラザかつしか(青戸4-15-14)対長寿歯科健診を受診した方各日8人程度方実施日の前日までに電話で(先着順)。  
 申担健康づくり課☎03-3602-1268

凡例 日日時 会場 対象 定員 内容 講師 費用 持ち物 保育 他その他 方申込方法 申込先 問い合わせ先 担当課

このマークのあるものは、パソコン・携帯電話から電子申請で申し込みができます(一部、携帯電話からは申請できないものがあります)。

全○回とある講座は、全ての日程に参加してください。費用の記載がない事業は無料です。多数抽選の記載がある事業は、定員を超えた場合抽選します。ハガキファクスによる申し込みは原則1人1枚です。詳しくは区ホームページをご覧ください。





## 子育てに役立つ生と性のおはなし 子どもの命と体と心の守り方

全2回

区民大学単位認定講座。

多くの命の現場に立ち会ってきた助産師が、乳幼児期に知りたい、命を大切にできる子どもに育つ子育てについてお話しします。

日 1月16日(土)・23日(土)午前10時～正午 会 青戸地区センター(青戸5-20-6) 対 就学前のお子さんの保護者10人(2歳未満のお子さんは同席可) 費 500円 保 2歳以上就学前のお子さん6人 方 ハガキかファクスに「生と性」・住所・氏名(フリガナ)・年齢・電話番号(ファクス番号)、保育希望または同席希望の方はその旨とお子さんの氏名(フリガナ)・年齢・性別を書いて、12月25日(金)(必着)まで(多数抽選)。申 担 〒124-8555葛飾区役所生涯学習課 FAX03-5698-1541 ☎03-5654-8475



## コロナ時代を生きる こども食堂

～私たちにできることを考える～

区民大学単位認定講座。

普段1人で食事をしたり、家庭の事情で食べられなかったりする子どもに食事を提供する「こども食堂」の現状や支援方法を学びます。

日 1月10日(日)午後1時30分～3時30分 会 金町地区センター(東金町1-22-1) 定 60人 師 湯浅誠氏(NPO法人全国こども食堂支援センター・むすびえ理事長) 他 消費しない食材を寄付するフードドライブを会場内で実施します。詳しくはお問い合わせください。方 ハガキかファクスに「こども食堂」・住所・氏名(フリガナ)・電話番号(ファクス番号)を書いて、12月24日(木)(必着)まで(多数抽選)。

申 担 〒124-8555葛飾区役所生涯学習課 FAX03-5698-1541 ☎03-5654-8475



## 産後ケア デイケア 利用者募集

産後のお母さんの心とからだの休息や赤ちゃんのケアを日帰りで受けることができます。助産師による個別相談も実施します。

日 12月21日(月)午前10時～正午、午後1～3時 対 区内在住の生後1～4カ月未満のお子さんと母親各回8組 方 12月7日(月)午前8時30分から電話で(先着順)。会 申 担 金町保健センター(金町4-18-19) ☎03-3607-4141

## ご利用ください 子育てに関する相談

### ■ 妊娠・出産どうしようコール(☎03-3602-1391)

妊娠や出産、養育について悩んでいる方に、保健師などの専門の職員が相談内容に合った支援をします。

【担当課】 子ども家庭支援課

### ■ 妊娠・子育て相談窓口

さまざまなニーズに幅広く対応できる、児童館などに設置している相談窓口です。子育ての相談を受け、さまざまな支援体制をお伝えするとともに、親子が気軽に集える場所です。

【担当課】 育成課 ☎03-5654-8293

### ■ 育児相談

身体測定と乳幼児の発育・発達、栄養などについて、保健師や栄養士が個別相談に応じます。

【担当課】 保健センター(11面上欄参照)

### ■ 家庭訪問

ご家庭に保健師や助産師などが訪問し、相談に応じます。

【担当課】 保健センター(11面上欄参照)

### ■ 乳幼児のアレルギー相談

お子さんの湿疹やアトピー性皮膚炎に対応した衣類の選び方などの相談に応じます。

【担当課】 保健センター(11面上欄参照)

### ■ 親と子のこころの相談

専門の医師や相談員が、育児に関する悩みなどの相談に応じます。

【担当課】 保健センター(11面上欄参照)

### ■ 子どもの発達相談

言われていることが分かっていない様子がある、身体の動きがぎこちないなど、小学校入学前までのお子さんの発達に関する相談に応じます。

【担当課】 子ども家庭支援課 ☎03-3602-1388

まずはお電話ください



## 広報かつしかを多言語・読み上げアプリ 「カタログポケット」で配信しています!

【担当課】 広報課 ☎03-5654-8116

### 主な機能

#### ● 自動翻訳

日本語の他、英語・中国語(簡体字・繁体字)・韓国語・タイ語・ポルトガル語・スペイン語・インドネシア語・ベトナム語で読むことができます。

#### ● 写真・動画表示

紙面に掲載されているもの以外の写真のスライドショーや関連動画を見ることができます。



#### ● 音声読み上げ

聞きたいところをタップすると、日本語を含めた10言語で読み上げます。

#### ● 発行日のお知らせ

アプリ上でマイコンテンツに追加すると広報かつしか発行時に通知が届きます。

右のQRコードから閲覧やアプリのダウンロードができます。



— 広告 内容については広告主にお問い合わせください。

**家賃補助** 所得に応じて最大 **25,600円** の家賃補助あり  
高齢者向け優良賃貸住宅『あづみの家』

家賃	68,000円～92,000円 専有面積: 31.68～41.36㎡ (1LDK)
共益費	19,000円 (セコム24時間見守りサービス費含む)
所在地	葛飾区東水元1-17-8 JR常盤線『金町』駅徒歩12分 鉄筋コンクリート造5階建/オートロック/バス・トイレ別/バルコニー/間取り等の詳細はこちらに掲載しております。↓ 国土交通省「セーフティネット住宅情報提供システム」あづみの家を検索 <a href="https://www.saftynt-net-jutaku.jp/guest/index.php">https://www.saftynt-net-jutaku.jp/guest/index.php</a> 詳細はお問合せください。

入居者募集  
● 礼金・仲介手数料・更新手数料なし  
● 入居条件  
- 60歳以上  
- 要介護保証人  
- 要身元引受人  
- 都内にお住まいの方  
- 自立した生活ができる方

TEL 03-6438-2805  
ホームライフ管理(株) 東京都渋谷区千駄ヶ谷4-19-12  
宅地建物 国土交通大臣(3) 第7812号 取引形態: 専任媒介

葛飾区創業30年。  
気軽に相談! 迅速な対応!  
地元だから顔が見えて安心!

**外壁塗装**  
屋根 外壁 木部 鉄部  
見積無料

国家資格取得者が直接施工・管理致します  
株式会社 たつみ住研  
0120-973-877  
葛飾区柴又5-31-15  
mail: info@tatumi-j.co.jp  
<http://www.tatumi-j.co.jp>

毎月10日は「ノーテレビ・ノーゲームデー」です。テレビやゲーム、インターネットを休み、家族で会話や触れ合いの時間をつくりましょう。  
【担当課】 地域教育課 ☎03-5654-8589

凡例

日 日時  
会 会場  
対 対象  
方 申込方法  
申 申込先  
問 問い合わせ先  
師 講師  
費 費用  
持 持ち物  
担 担当課

このマークのあるものは、パソコン・携帯電話から電子申請で申し込みができます(一部、携帯電話からは申請できないものがあります)。

「全〇回」とある講座は、全ての日程に参加してください。費用の記載がない事業は無料です。多数抽選の記載がある事業は、定員を超えた場合抽選します。ハガキ、ファクスによる申し込みは原則1人1枚です。詳しくは区ホームページをご覧ください。



# 葛飾 花と緑のはがきコンクール 入賞者が決まりました

1,326点(絵画の部1,195点、押花の部73点、写真の部58点)の応募の中から、次の方々が入賞しました(敬称略)。  
【担当課】 環境課 ☎03-5654-8239

## 絵画の部

### 葛飾区長賞



平山遥都 (原小1年生) 飯島のか (中川中2年生) 中村理恵子 (桜道中2年生)

### 葛飾区緑化推進協力員会会長賞

川嶋伶奈(渋江小2年生)  
松井渚(西小菅小5年生)  
岡部真和(葛美中2年生)  
室山三月

### 葛飾郵便局長賞

蒲田あい(西亀有小5年生)  
佐野心結(綾瀬中3年生)  
佐々木慎勇

### 葛飾新宿郵便局長賞

大内結太(半田小3年生)  
山田結衣奈(葛美中2年生)  
庄裕子

### 特別賞

増井瑠香(西亀有小6年生)  
木下実優(渋江小2年生)  
清和若菜(葛美中2年生)  
若山小夏(桜道中2年生)  
在原直江  
近藤文子

## 押花の部

### 葛飾区長賞

宇梶裕

(中青戸小3年生)



(桜道中2年生)

青木歩



奥田旭



### 葛飾区緑化推進協力員会会長賞

田口菜乃果(中之台小5年生)  
三橋萌音垂(桜道中2年生)  
上村日向

### 葛飾郵便局長賞

禿咲樹(梅田小3年生)  
鈴木冨佳(綾瀬中2年生)  
石井美月

### 葛飾新宿郵便局長賞

佐久間紫(高砂小1年生)  
石井桜花(安田学園中3年生)  
針生セツ子

### 特別賞

菊地未莉(鎌倉小6年生)  
李明芮(花の木小2年生)  
石井大地(安田学園中1年生)  
吉田洋子  
鈴木千代子

## 写真の部

### 葛飾区長賞



近藤宏臣

### 葛飾区緑化推進協力員会会長賞

広瀬みち江

### 葛飾郵便局長賞

篠原哲夫

### 葛飾新宿郵便局長賞

富崎啓道(綾瀬中2年生)

### 特別賞

長谷垂也子  
石井孝和

## 入賞作品・佳作の展示

日程	会場
12/11(金)~12/16(水)	金町地区センター(東金町1-22-1)
12/18(金)~12/23(水)	堀切地区センター(堀切3-8-5)
12/25(金)~1/6(水)	かつしかエコライフプラザ(立石1-9-1)
1/8(金)~1/13(水)	高砂地区センター(高砂3-1-39)
1/15(金)~1/20(水)	区民ホール(区役所2階)
1/22(金)~1/27(水)	新小岩北地区センター(東新小岩6-21-1)
1/29(金)~2/3(水)	葛飾郵便局(四つ木2-28-1)
2/5(金)~2/10(水)	葛飾新宿郵便局(金町1-8-1)

いずれも時間は施設の開館時間による。

元気発信地!  
かつしか

## 第36回は、おうちで産業フェア

12月12日(土)~1月11日(月・祝)

葛飾区産業フェアは、年に一度、区内の全産業が集結するイベントです。今回は開催方法と期間を変更し、ウェブ上で区内産業を紹介します。

【担当課】 商工振興課 ☎03-3838-5587

▲葛飾区産業フェア公式ホームページ



### 区内産業を動画で紹介

区内では工業・商業・観光・農業・伝統産業など、生活に必要な製品やサービスを生み出す多くの産業団体が活躍しています。

身近な生活用品から工業製品までさまざまな「モノ」が作られる過程を、普段は入れないものづくりの現場に潜入し、ご案内します。

### 特別動画「エソラ町のジャンゴ」

36回目を迎えた葛飾区産業フェアをキャラクターと共にご案内します。

#### 【ストーリー】

“さんぎょう展”で出会った少年・ハルトとロボット・ジャンゴ。ジャンゴは昔、少年の祖父に拾われたロボットで、少年にある物を届けるためにエソラ町に帰って来ました。



## 国民年金加入者・受給者が亡くなられた時は手続きが必要です

【担当課】 国保年金課

主な各種手続きは下表のとおりです。請求方法など、詳しくはお問い合わせください。

年金の種類	請求できる時	受け取れる方
死亡一時金	第1号被保険者(農業・自営業・学生など)として国民年金保険料を36月以上支払い、老齢基礎年金・障害基礎年金を受けていない方が亡くなった時	生計を共にしていた一定の範囲の(※)遺族の方
寡婦年金	第1号被保険者として国民年金保険料を10年以上(免除になっていた期間も含む)支払い、老齢基礎年金・障害基礎年金を受けていない方が亡くなった時	生計を共にし、婚姻期間が10年以上継続している妻(所得制限あり)
遺族基礎年金	国民年金加入者(要件あり)または、国民年金保険料を25年以上(免除になっていた期間も含む)支払った方が亡くなった時	生計を共にしていた18歳到達年度末まで(一定の障害がある場合は20歳未満)の子がある配偶者、または子(所得制限あり)
未支給年金(未支払給付金)	▶年金(特別障害給付金を含む)を受けていた時 ▶年金を受給できる方が、請求する前に亡くなった時	生計を共にしていた一定の範囲の(※)遺族の方

※亡くなられた方と同居していた方、別居していたが仕送りをしていた方または定期的に連絡を取っていた方。

### 【問い合わせ】

- ▶ねんきんダイヤル ☎0570-05-1165  
050から始まる電話の場合 ☎03-6700-1165
- ▶葛飾年金事務所 ☎03-3695-2181



# お知らせします

# 区の財政状況

区では、区民の皆さんから納めていただいたお金がどのように使われているのか、また、区の財政がどのような状況にあるのかをお知らせするため、毎年2回(6月と12月)財政状況を公表しています。

今回は、令和2年度上半期(令和2年4月1日～9月30日)の財政状況と令和元(平成31)年度決算についてお知らせします。また、財務書類および都道府県や区市町村の財政を適正に運営することを目的とした「地方公共団体の財政健全化に関する法律(財政健全化法)」に基づき算定した令和元(平成31)年度決算における区の財政健全化判断比率の状況も併せて公表します。金額については、表示単位未満を四捨五入したため、合計額が合わない場合があります。

【担当課】 財政課 ☎03-5654-8119

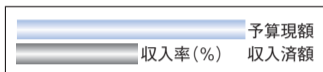
## 令和2年度上半期の財政状況(9月30日現在)

### 収入と支出の状況

#### 一般会計 予算現額(※)2,624億7,294万円

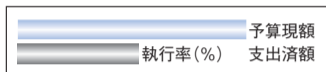
#### 歳入

収入済額 1,374億2,483万円  
 収入率 52.4%



#### 歳出

支出済額 1,249億8,767万円  
 執行率 47.6%



※予算現額とは…当初予算額に補正予算額などを加えた金額です。

<b>特別区交付金</b>	23区の行政サービスの水準を同程度にする交付金	715億円	46.5%	332億5,410万円
<b>特別区税</b>	区民税、たばこ税など	350億 105万円	39.2%	137億2,790万円
<b>国庫支出金</b>	国からの負担金、補助金など	932億4,564万円	69.6%	648億9,875万円
<b>都支出金</b>	都からの負担金、補助金など	175億5,450万円	17.8%	31億1,724万円
<b>その他</b>	繰越金、地方消費税交付金など	451億7,175万円	49.6%	224億2,683万円

<b>総務費</b>	防災・地域活動や区役所の維持管理などに	184億2,200万円	25.6%	47億2,093万円
<b>福祉費</b>	子育て支援や高齢の方などの福祉に	1,349億5,427万円	60.6%	818億3,007万円
<b>都市整備費</b>	道路・公園の整備や街づくり事業などに	199億6,184万円	16.5%	32億9,580万円
<b>教育費</b>	学校や図書館の運営などに	252億6,407万円	28.8%	72億8,529万円
<b>職員費</b>	職員の給料などに	262億3,927万円	42.9%	112億6,965万円
<b>諸支出金</b>	特別会計への繰り出しなどに	178億1,292万円	48.4%	86億1,608万円
<b>その他</b>	ごみの収集や健康診査、産業振興などに	198億1,858万円	40.2%	79億6,985万円

#### 特別会計

●国民健康保険事業特別会計	収入済額 186億2,068万円 39.4%	支出済額 154億3,091万円 32.6%	予算現額 473億1,799万円
●後期高齢者医療事業特別会計	収入済額 48億6,377万円 45.5%	支出済額 34億9,091万円 32.7%	予算現額 106億8,724万円
●介護保険事業特別会計	収入済額 193億 90万円 46.8%	支出済額 159億1,416万円 38.6%	予算現額 412億4,894万円
●駐車場事業特別会計	収入済額 67万円 0.1%	支出済額 6,654万円 9.5%	予算現額 7億 310万円

#### 区有財産・公債の現在高

区有財産の現在高	5,971億3,981万円	公債(特別区債)現在高	147億8,839万円
区民1人あたり	1,286,086円	区民1人あたり	31,850円
土地	3,486億8,484万円	教育施設の整備や土地の購入など、一時的に多額の資金を必要とするとき、区債を発行して財源を補充しています。	
建物	790億1,692万円	土木事業(公園や駐車場の整備など)	19億2,817万円
工作物	141億9,940万円	教育事業(教育施設の整備など)	115億2,050万円
物品など	195億5,441万円	福祉事業(保育園の建設など)	11億2,873万円
基金	1,356億8,424万円	その他	2億1,100万円

## 令和元(平成31)年度決算の概要

(予算現額 2,104億5,445万円)

歳入総額(収入率100.1%)

**2,107億1,027万円**

歳出総額(執行率94.0%)

**1,978億6,593万円**

歳入科目	決算額	比率(%)
特別区税	351億1,760万6,869円	16.7
地方消費税交付金	72億6,752万5,000円	3.5
特別区交付金	800億5,662万 円	38.0
国庫支出金	407億5,862万8,559円	19.3
都支出金	159億3,560万6,144円	7.6
繰入金	65億8,963万7,497円	3.1
繰越金	101億4,686万8,028円	4.8
諸収入	47億 565万 39円	2.2
特別区債	17億8,200万 円	0.8
その他	83億5,012万4,556円	4.0
合計	2,107億1,026万6,692円	100.0

歳出科目	決算額	比率(%)
総務費	204億3,407万2,121円	10.3
環境費	49億1,501万8,300円	2.5
福祉費	794億1,226万3,334円	40.1
衛生費	50億1,168万1,674円	2.5
都市整備費	167億6,488万5,865円	8.5
教育費	238億6,575万2,394円	12.1
職員費	252億8,784万 15円	12.8
公債費	14億9,862万2,952円	0.7
諸支出金	167億5,994万5,525円	8.5
その他	39億1,585万1,421円	2.0
合計	1,978億6,593万3,601円	100.0

#### ●国民健康保険事業特別会計

収入済額	457億7,129万円	収入率	93.3%
支出済額	455億1,239万円	執行率	92.8%

(予算現額 490億6,870万円)

#### ●介護保険事業特別会計

収入済額	390億1,552万円	収入率	99.5%
支出済額	385億2,861万円	執行率	98.3%

(予算現額 392億572万円)

#### ●後期高齢者医療事業特別会計

収入済額	103億9,835万円	収入率	98.0%
支出済額	103億9,835万円	執行率	98.0%

(予算現額 106億1,280万円)

#### ●駐車場事業特別会計

収入済額	6億8,489万円	収入率	98.9%
支出済額	6億8,440万円	執行率	98.8%

(予算現額 6億9,270万円)

一般会計

歳入

歳出

特別会計





## 葛飾区の財務書類

区では、平成28年度決算から総務省の「統一的な基準による地方公会計マニュアル」に準拠して、財務書類を作成しています。  
今回公表する書類は、令和元年度(平成31年4月1日～令和2年3月31日)を対象年度とし、令和2年3月31日を基準日としています。なお、入出金は出納整理期間内(令和2年4月1日～5月31日)の状況も含めています。金額については、表示単位未満を四捨五入したため、合計額が合わない場合があります。詳細な財務書類は区ホームページをご覧ください。

### 貸借対照表(バランスシート)

貸借対照表は、会計年度末(基準日)時点における財産の状況を、資産、負債、純資産の3つの区分を用いて表しています。

- 資産：区民の財産である公共施設や現金など
- 負債：今後返済しなければならない将来世代の負担
- 純資産：これまでの世代が負担し、将来世代に引き継いでいく財産

令和元年度の貸借対照表では、資産合計が約7,784億円となり前年と比べ約125億円の増、負債合計は約384億円となり前年と比べ約11億円の減となりました。資産を増やしながら負債を減らしていますが、有形固定資産減価償却率(下表の財政指標を参照)は上昇していることから、引き続き公共施設の老朽化対策が必要です。

貸借対照表(令和2年3月31日現在)抜粋および前年度比較(葛飾区一般会計)

(単位:百万円)

借方				貸方			
科目	元年度末	30年度末	増減	科目	元年度末	30年度末	増減
<b>【資産の部】</b>				<b>【負債の部】</b>			
固定資産	744,042	735,234	8,808	固定負債	31,363	32,548	△1,185
(庁舎、学校、道路、公園など)				うち地方債	13,393	12,618	775
うち事業用資産	334,848	331,080	3,768	うち退職手当引当金	17,970	19,930	△1,960
うちインフラ資産	268,243	268,163	80	流動負債	7,031	6,972	59
うち基金	122,421	117,129	5,292	うち1年内償還予定地方債	1,008	1,395	△387
[参考]				うち賞与引当金	1,681	1,495	186
償却資産の取得価額	297,370	292,717	4,653	負債合計	38,394	39,520	△1,126
上記の減価償却累計額	△172,135	△167,129	△5,006				
流動資産	34,321	30,594	3,727	<b>【純資産の部】</b>			
(現金預金、財政調整基金など)				純資産合計	739,969	726,308	13,661
うち現金預金	17,186	14,229	2,957				
うち基金	14,727	14,933	△206	負債・純資産合計	778,362	765,828	12,534
資産合計	778,362	765,828	12,534				

【貸借対照表から分かる財政指標】

視点	内容	指標	説明	元年度	30年度	増減	30年度 葛飾区	30年度 足立区
資産形成度	将来世代に残る資産はどのくらいあるか	区民一人当たり資産額(単位:千円)	住民基本台帳人口一人当たりの資産額	1,674	1,654	20	1,384	1,332
		有形固定資産減価償却率(単位:%)	償却資産の取得価額に対する減価償却累計額の割合	57.9	57.1	0.8	59.1	59.1
世代間公平性	将来世代と現世代との負担の分担は適切か	純資産比率(単位:%)	資産総額に対する純資産の割合	95.1	94.8	0.3	85.5	90.7
		将来世代負担比率(単位:%)	固定資産に対する地方債(借金・将来世代負担)の割合	1.9	1.9	0.0	8.2	5.1
持続可能性(健全性)	財政に持続可能性があるか	区民一人当たり負債額(単位:千円)	住民基本台帳人口一人当たりの負債額	83	85	△2	200	124

### 資金収支計算書

資金収支計算書は、会計期間中の区の歳入および歳出について、資金の動きから3つの活動に区分して表しています。

- 業務活動：資産の増加に結びつかない、経常的な収支
- 投資活動：資産の取得・売却など、投資的な収支
- 財務活動：地方債発行収入と償還支出など

毎年度経常的に掛かる経費や、納めていただく税金などを計上する「業務活動収支」から生じる黒字を、多額の経費を要する施設整備や、将来需要を見据えた基金積立を行う投資活動、地方債の償還などを行う財務活動に充てることにより、本年度末の資金残高として、約128億円を翌年度以降の財源として繰り越しています。

資金収支計算書(平成31年4月1日～令和2年3月31日)

抜粋および前年度比較(葛飾区一般会計)

(単位:百万円)

科目	元年度	30年度	増減
業務支出 (人件費、物件費、扶助費などの支出)	171,682	161,361	10,321
業務収入 (税収や国・都からの補助金など)	185,771	178,476	7,295
業務活動収支	14,089	17,115	△3,026
投資活動支出 (施設整備や基金への積立支出など)	24,790	30,516	△5,726
投資活動収入 (国・都からの補助金や基金取崩など)	13,010	13,204	△194
投資活動収支	△11,780	△17,312	5,532
財務活動支出 (地方債の償還支出)	1,394	2,845	△1,451
財務活動収入 (地方債発行収入)	1,782	1,282	500
財務活動収支	388	△1,563	1,951
本年度資金収支額	2,697	△1,760	4,457
前年度末資金残高	10,147	11,907	△1,760
本年度末資金残高	12,844	10,147	2,697
本年度末歳計外現金残高	4,341	4,082	259
本年度末現金預金残高	17,186	14,229	2,957

【資金収支計算書から分かる財政指標】

視点	内容	指標	説明	元年度	30年度	増減	30年度 葛飾区	30年度 足立区
持続可能性(健全性)	財政に持続可能性があるか	基礎的財政収支(プライマリーバランス)の健全性(単位:百万円)	業務活動収支(支払利息支出除く)と投資活動収支(基金の積立金支出および取崩収入除く)の合算額	7,492	9,217	△1,725	5,222	15,604

### 行政コストおよび純資産変動計算書

行政コストおよび純資産変動計算書は、会計期間中の区の活動について、経常的な費用を受益者負担でどの程度賄っているかを対比させた計算書です。行政サービスにどれだけのコストを掛けているか、効率的に提供できているかなどが分かります。

また、受益者負担で賄いきれなかった純行政コストを、税金や国などからの補助金でどの程度賄えたかが分かるとともに、将来世代に引き継ぐ純資産の内訳を示しています。

建物など資産形成につながる支出を除くと、減価償却費など、現金支出が伴わない費用も含め、葛飾区の1年間のコスト総額(経常費用)は約1,772億円です。

一方、施設使用料など、いわゆる受益者負担などによる経常収益は49億円ほどで、純行政コストは約1,726億円の赤字です。しかしながら、納めていただく税金や国や都からの補助金など経常収益以外の財源約1,842億円を加えることなどで、本年度の純資産は約137億円増加しました。

行政コストおよび純資産変動計算書(平成31年4月1日～令和2年3月31日)

抜粋および前年度比較(葛飾区一般会計)

(単位:百万円)

科目	元年度	30年度	増減
経常費用 (職員給与、消耗品費、減価償却費、生活保護費など)	177,184	167,707	9,477
うち人件費	27,542	28,867	△1,325
うち物件費	47,041	41,165	5,876
うち社会保障給付	67,373	64,120	3,253
経常収益 (区民の使用料など)	4,886	5,046	△160
臨時損失 (解体・廃棄した資産など)	273	46	227
臨時利益 (資産売却益)	11	3	8
純行政コスト	△172,559	△162,703	△9,856
財源 (税・国からの補助金など)	184,169	175,631	8,538
本年度差額	11,609	12,928	△1,319
固定資産などの変動			
その他	2,052	2,139	△87
本年度純資産変動額	13,661	15,067	△1,406
前年度末純資産残高	726,308	711,241	15,067
本年度末純資産残高	739,969	726,308	13,661

【行政コストおよび純資産変動計算書から分かる財政指標】

視点	内容	指標	説明	元年度	30年度	増減	30年度 葛飾区	30年度 足立区
自律性	受益者負担の水準はどのくらいか	受益者負担割合(単位:%)	経常費用に対する使用料・手数料などの割合	2.8	3.0	△0.2	4.0	2.9
効率性	行政サービスの効率性	区民一人当たり行政コスト(単位:千円)	住民基本台帳人口一人当たりの純行政コスト	371	351	20	374	347
弾力性	資産形成を行う余裕	行政コスト対税収等比率(単位:%)	税や国などの補助金収入に対する純経常行政コストの割合	93.6	92.6	1.0	92.7	91.1

## 令和元(平成31)年度 財政指標の状況

財政健全化法に基づく指標が早期健全化基準以上の場合は、財政健全化計画を策定し、指標が基準以下になるまで改善に取り組む必要があります。また、1～3の財政指標が財政再生基準以上の場合は、財政再生計画を策定し、国などの指導のもと改善を進めることとなりますが、いずれの指標も国の基準以下となっています。

(単位:%)

	令和元年度 (平成31年度) 葛飾区	早期健全化基準	財政再生基準	説明	
財政健全化法に基づく指標	1 実質赤字比率	—	11.25	20.00	一般会計等の実質赤字の大きさを、標準財政規模(※)に対する割合で表したものです。収支赤字額がないため、「-」を表記しています。
	2 連結実質赤字比率	—	16.25	30.00	一般会計等およびその他の特別会計を合わせた連結の実質赤字の大きさを、標準財政規模に対する割合で表したものです。収支赤字額がないため、「-」を表記しています。
	3 実質公債費比率	△1.8	25.00	35.00	区が負担する地方債の元利償還金および準元利償還金の標準財政規模に対する3カ年平均の比率です。令和元年度は、土地開発公社からの用地取得費が減少したことなどにより、対前年度1.7ポイント減の△1.8%となっています。
	4 将来負担比率	—	350.00	—	区が将来負担すべき実質的な負債額の標準財政規模に対する比率です。特別区債現在高、土地開発公社の保有用地現在高、職員の退職手当引当金などの将来負担すべき額が約472億円ありますが、これを上回る基金残高などの充当可能財源が約2,032億円見込まれることから、「-」を表記しています。
財政力指数	0.34	—	—	基準財政収入額を基準財政需要額で除して得た数値の過去3カ年平均値です。ただし、特別区は東京都の算出に基づいており、他の地方公共団体とは算出方法が異なります。	
経常収支比率	77.6	—	—	特別区税のように用途が特定されておらず、毎年度経常的に収入される一般財源のうち、人件費・扶助費などのように毎年度経常的に支出される経費に充当されたものが占める割合で、一般的に70～80%が適正水準と考えられています。	

※標準財政規模…特別区税など使い道が定められていないが、毎年度継続的に収入が見込まれる一般財源の規模



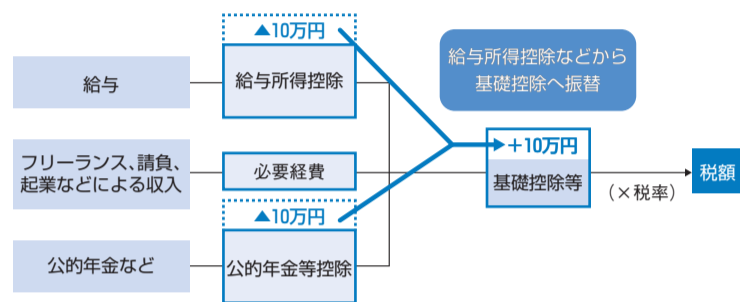
# 令和3年度の 主な税制改正

働き方の多様化を踏まえ、働き方改革を後押しするなどの観点から税制改正が行われます。

【担当課】 税務課 ☎03 - 5654 - 8550

## ●給与所得控除・公的年金等控除から基礎控除への振替

給与所得控除および公的年金等控除の控除額が一律10万円引き下げられ、基礎控除の控除額が10万円引き上げられます。



給与所得と年金所得の両方がある方については、調整措置が講じられます

### (1)基礎控除・調整控除の改正

控除額が10万円引き上げられます。ただし、所得が2,400万円を超える場合は段階的に引き下げられます。また、2,500万円を超える場合は基礎控除と調整控除の適用がなくなります。

所得割の納税義務者の前年の合計所得金額	改正後	改正前
2,400万円以下	43万円	33万円 (所得制限なし)
2,400万円超2,450万円以下	29万円	
2,450万円超2,500万円以下	15万円	
2,500万円超	適用なし	

### (2)給与所得控除の改正

控除額が一律10万円引き下げられ、給与収入が850万円を超える場合に、控除額の上限が195万円に変更されます。

### (3)公的年金等控除の改正

控除額が一律10万円引き下げられます(公的年金などに係る雑所得以外の所得金額が1,000万円~2,000万円の場合は20万円、2,000万円を超える場合は30万円)。

## ●所得金額調整控除の新設(給与所得から控除)

給与所得控除・公的年金等控除の見直しにより、子育て・介護を行う世帯や、給与収入と年金収入の両方がある場合、原則増税とならないための控除が設けられました。

### (1)介護・子育て世帯に対する調整措置

給与収入金額が850万円を超え、次に該当する方が対象です。

- ▶ 本人が特別障害者である
- ▶ 特別障害者である同一生計配偶者または扶養親族がいる
- ▶ 23歳未満の扶養親族がいる

**控除額** (給与収入金額(上限1,000万円) - 850万円) × 10%

### (2)給与所得と年金所得の両方を有する方の調整措置

給与所得控除後の給与金額(A)と公的年金などに係る雑所得の金額(B)の合計額が10万円を超える方が対象です。

**控除額** A(上限10万円) + B(上限10万円) - 10万円

※(1)と(2)の両方に該当する場合は、(1)の控除後に(2)の金額が控除されます。

## ●非課税基準、扶養親族などの合計所得金額要件などの改正

給与所得控除、公的年金等控除、基礎控除の改正に伴い、以下のとおり変更されます。

要件など	改正後	改正前	
同一生計配偶者および扶養親族の合計所得金額	48万円以下	38万円以下	
配偶者特別控除の対象となる配偶者の合計所得金額	48万円超133万円以下	38万円超123万円以下	
勤労学生の合計所得金額	75万円以下	65万円以下	
家内労働者等特例(必要経費最低保障額)	55万円	65万円	
寡婦およびひとり親に係る生計を一にする子の総所得金額等	48万円以下	38万円以下	
雑損控除に係る親族の総所得金額等	48万円以下	38万円以下	
障害者・未成年者・寡婦およびひとり親に対する非課税措置の合計所得金額 ※	135万円以下	125万円以下	
均等割の非課税限度額の合計所得金額	同一生計配偶者または扶養親族がない方	35万円 + 10万円	35万円
	同一生計配偶者または扶養親族がある方	35万円 × (同一生計配偶者 + 扶養親族 + 本人)の人数 + 10万円 + 21万円	35万円 × (同一生計配偶者 + 扶養親族 + 本人)の人数 + 21万円
所得割の非課税限度額の総所得金額等	同一生計配偶者または扶養親族がない方	35万円 + 10万円	35万円
	同一生計配偶者または扶養親族がある方	35万円 × (同一生計配偶者 + 扶養親族 + 本人)の人数 + 10万円 + 32万円	35万円 × (同一生計配偶者 + 扶養親族 + 本人)の人数 + 32万円
青色申告特別控除の控除額	55万円 ただし、一定の要件を満たす場合は65万円	65万円	

※これまでは「障害者・未成年者・寡婦および寡夫」だったものが「障害者・未成年者・寡婦およびひとり親」に変更となります。

## ●ひとり親控除の新設、寡婦(夫)控除の改正

「婚姻歴の有無による不公平」と「男性のひとり親と女性のひとり親の間の不公平」を解消するために、以下の措置が講じられます。

### (1)ひとり親控除について

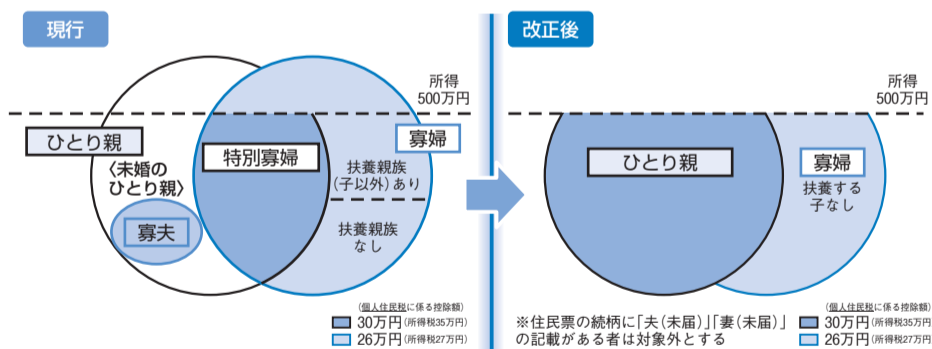
婚姻の有無や性別に関わらず、生計を一にする子(総所得金額等が48万円以下)を有する合計所得金額が500万円以下の全ての単身者に「ひとり親控除」(控除額30万円)が適用されます。

### (2)寡婦控除の改正

(1)以外の寡婦については、引き続き寡婦控除として控除額26万円を適用し、子以外の扶養親族を持つ寡婦にも、合計所得金額500万円以下の所得制限が設定されます。

### (3)個人住民税の非課税措置

前年の合計所得金額が135万円以下である寡婦およびひとり親の個人住民税を非課税とします。



## ●新型コロナウイルス感染症対策による改正

### ▶入場料金等払戻請求権を放棄した場合の寄附金税額控除の特例

新型コロナウイルス感染症の影響により、中止などとなった対象となる文化芸術・スポーツイベントのチケットを購入した個人がチケット代金の払い戻しを受けない場合、その金額(20万円まで)を寄附金とみなし、所得税と個人住民税の控除が適用されます。

### ▶消費税増税に伴う控除期間が13年の住宅借入金等特別税額控除(住宅ローン控除)の適用要件の弾力化にかかる対応

新型コロナウイルス感染症の影響により、入居が期限(令和2年12月31日)に遅れた場合でも、令和3年12月31日までに入居し、下記の要件を満たしていれば税額控除が適用されます。

#### 【要件】

注文住宅新築の契約を令和2年9月30日まで(分譲・既存住宅の取得、増改築の場合は11月30日まで)にしていること。



(11)

健康部(保健所)  
 (代)☎03-3602-1222  
 青戸4-15-14

青戸保健センター  
 ☎03-3602-1284  
 青戸4-15-14

金町保健センター  
 ☎03-3607-4141  
 金町4-18-19

新小岩保健センター  
 ☎03-3696-3781  
 西新小岩4-21-12

水元保健センター  
 ☎03-3627-1911  
 東水元1-7-3

# 区の計画などに対するご意見をお寄せください

提出されたご意見の概要と区の考え方を公表の上、計画(案)などをまとめます。

計画などは下表の閲覧場所の他、区政情報コーナー(区役所3階304番)、区民事務所、区民サービスコーナー、図書館(亀有図書館を除く)、区ホームページからご覧になれます。

**【閲覧・意見募集期間】 12月7日(月)～1月5日(火)(必着)**

**【意見提出方法】** ご意見(様式自由)に住所・氏名・電話番号を書いて、持参か郵送またはファクスで。区ホームページ(トップ→ご意見・ご要望→パブリックコメント(区民意見提出手続))でパソコン、スマートフォンからも意見を提出することができます。右のQRコードからもアクセスできます。



名称 [ ]は計画期間	内容	閲覧場所	意見提出先・担当課
葛飾区基本構想(素案)	長期にわたり区がめざすべき将来像、区政運営の根本を貫く理念、将来像の実現に向けた基本的な方向性を示す構想です。	政策企画課、健康プラザかつしか(青戸4-15-14)、ウィメンズパル(立石5-27-1)	〒124-8555 葛飾区役所政策企画課(区役所6階608番) ☎03-5875-6834 FAX03-5698-1501
(仮称)葛飾区公契約条例(素案)	公契約について基本理念や施策の基本方針を定めることにより、公契約に係る透明性や公正性、品質、価格の適正性などの確保を図るための取り組みをさらに推進するための条例です。	契約管財課、産業経済課(青戸7-2-1テクノプラザかつしか内)	〒124-8555 葛飾区役所契約管財課(区役所7階704番) ☎03-6657-7368 FAX03-5698-1506
第6期葛飾区障害福祉計画(素案)・第2期葛飾区障害児福祉計画(素案) [令和3～5年度] 葛飾区障害者施策推進計画(見直し素案※) [平成30～令和5年度] ※平成30年3月策定の計画を見直します。	障害福祉サービスなどの提供体制の確保に関する計画と、障害者のための施策に関する基本的な計画です。	福祉管理課、福祉総合窓口(区役所2階201番)、ウィメンズパル(立石5-27-1)、ウェルピアかつしか(堀切3-34-1)、シニア活動支援センター(立石6-38-11)、健康プラザかつしか(青戸4-15-14)、保健センター、高齢者総合相談センター	〒124-8555 葛飾区役所障害福祉課(区役所2階201番) ☎03-5654-8301 FAX03-5698-1531
第8期葛飾区高齢者保健福祉計画・介護保険事業計画(素案) [令和3～5年度]	高齢者の保健福祉に関する施策と、介護保険に関する計画です。		〒124-8555 葛飾区役所福祉管理課(区役所3階311番) ☎03-5654-8243 FAX03-5698-1530
第4次葛飾区一般廃棄物処理基本計画(素案) [令和3～12年度]	資源循環型地域社会を形成し、環境への負荷を低減させることをめざし、ごみ減量・リサイクルの取り組みを計画的に推進していくための計画です。	リサイクル清掃課、清掃事務所(区役所敷地内)	〒124-8555 葛飾区役所リサイクル清掃課(区役所4階409番) ☎03-5654-8271 FAX03-5698-1534

## 人材募集

詳しくはお問い合わせください。

職種・勤務内容	募集人数	対象	勤務期間	勤務日時	報酬など	申込方法	選考日・選考方法	申し込み・担当課
調理補助 ウェルピアかつしか内 喫茶コーナー(ミモザ) での補助業務	1人	高校卒業以上で、障害者への理解がある方	2月1日～3月31日(再任可)	月～金曜日 午前10時30分～午後1時30分	時給1,050円 交通費・有給休暇あり。	市販の履歴書、返信用封筒(84円切手貼付・宛先記入)を、12月24日(必着)までに持参か郵送。	書類選考の上、1月上旬に面接。面接日は、後日お知らせします。	〒124-0006 堀切3-34-1 ウェルピアかつしか内 障害者施設課 ☎03-5698-1336

## 休日応急診療 必ず事前に電話の上、マスク着用で受診してください。

中学生以下の方が受診する際は、保護者の同伴をお願いします。  
 車で来診される場合は、診療所の駐車場または近隣の有料駐車場をご利用ください。

### ◆医療機関などの案内

東京都医療機関案内サービスひまわり ☎03-5272-0303  
 東京消防庁救急相談センター(24時間対応) ☎ #7119または☎03-3212-2323  
 本田消防署 ☎03-3694-0119/金町消防署 ☎03-3607-0119

### ◆平日夜間診療所(小児科)

平日夜間こどもクリニック(東金町1-22-1金町地区センター内金町休日応急診療所)  
 ☎03-3627-0022 (受付時間)月～金曜日 午後7時30分～9時45分

### ◆休日診療所(内科・小児科)

金町休日応急診療所(東金町1-22-1金町地区センター内) ☎03-3627-0022  
 (受付時間)日曜日・祝日 午前10時～11時30分・午後1時～3時30分・5時～9時30分  
 土曜日 午後5時～9時30分

※立石休日応急診療所は休診しています。

### ◆休日当番医(受付時間)午前9時～11時30分、午後1時～4時30分

月日	医療機関名	診療科目	所在地	電話番号
12/6	新葛飾ロイヤルクリニック	内	堀切2-66-17	03-3697-8333
	四ツ木診療所	内	東四つ木4-45-16	03-3694-1661
	吉崎医院	内、小	金町2-9-14	03-3607-3870
	加藤医院	内、皮	金町3-20-5	03-3607-1238
	小宅産婦人科医院	産婦	西水元1-29-17	03-3609-0415
	かつしか江戸川病院	整	高砂3-27-13	03-3672-1046
12/13	ヴィナシス金町内科クリニック	内、胃	金町6-2-1-2階	03-5876-9416
	東金町内科クリニック	内、小、消	東金町7-5-8-1階	03-5648-5715
	大山クリニック	内、消、循、小	堀切1-41-9	03-3692-1314
	茅野外科内科	外	西亀有2-37-3	03-3602-0357
	南塚医院	内、循、胃	東新小岩4-3-3	03-5698-3688
	南郷外科・整形外科医院	整	堀切3-17-13	03-3691-1613

### ◆休日歯科当番医(診療時間)午前9時～午後4時

月日	医療機関名	所在地	電話番号
12/6	金町駅前やなぎ歯科	金町6-4-2-2階	03-5876-6714
	日高歯科クリニック	東新小岩3-2-6-1階	03-3692-1184
12/13	鈴木歯科医院	水元1-22-14	03-5699-1147
	巽橋歯科医院	西新小岩1-8-7-4階	03-3697-0142

### ◆休日当番接骨院(開院時間)午前9時～午後5時

月日	医療機関名	所在地	電話番号
12/6	円城寺整骨院	東金町2-31-1	03-3607-2369
	はね整骨院	東新小岩6-10-15	03-3696-3134
12/13	ふじもり鍼灸整骨院	南水元2-18-21	03-3607-8623
	佐藤接骨院	青戸3-25-12	03-3601-4782

### ◆休日対応薬局(開局時間)午前9時～午後5時30分

月日	医療機関名	所在地	電話番号
12/6	おおうら薬局第一支店	立石7-6-1	03-3694-0435
	プライム薬局亀有店	亀有5-21-8-103	03-5682-7060
	いろは薬局	金町2-9-14	03-6231-3523
	ポブラ調剤薬局	金町3-20-6	03-3600-2338
12/13	へいわ橋薬局	東四つ木4-45-10	03-5698-0502
	おおうら薬局第一支店	立石7-6-1	03-3694-0435
	なの花薬局金町店	金町6-2-1-2階	03-3609-8301
	秋山薬局堀切三丁目店	堀切3-17-15	03-3693-8970
12/13	フレンド薬局	西新小岩1-8-5-1階	03-5670-9311
	新生堂薬局東金町店	東金町7-4-3	03-5648-5320

発熱などの症状がある方へ 新型コロナウイルス感染拡大防止のため、受診する前に各医療機関へ必ず電話でご相談ください。【担当課】保健予防課



新型コロナウイルス感染拡大防止には、マスク着用などの基本的な感染予防対策に加え、下記の5つの場面での対策を一人一人が実践することが重要です。また、感染の心配を感じたらまずは電話での相談をお願いします。

## 新型コロナウイルス感染症に関する健康相談

### 症状がある

- ▶「息苦しさ」「強いだるさ」「高熱」などの強い症状がある
- ▶発熱や咳など比較的軽い風邪の症状が続いている など

医療機関への受診前に必ず電話でご相談ください。

- ▶東京都発熱相談センター  
☎03-5320-4592 (毎日/24時間)
- ▶葛飾区新型コロナ受診相談窓口  
☎03-3602-1376 (月～金曜日(祝日を除く)/午前8時30分～午後5時15分)
- ▶かかりつけ医に電話相談

専門的な助言が必要な場合、受診相談窓口を案内

### 症状がない

- ▶感染したかもしれないと不安を感じる
- ▶新型コロナウイルスの感染症予防法が知りたい など

- ▶(葛飾区)新型コロナウイルス感染症相談電話  
☎03-3602-1399 (月～金曜日(祝日を除く)/午前8時30分～午後5時15分)
- ▶(東京都)多言語相談(日・英・中・韓)  
☎0570-550571(毎日/午前9時～午後10時)
- ▶(東京都)聴覚障害のある方 FAX03-5388-1396

専門外来の受診が必要と判断

専門外来の受診は不要と判断

地域外来・検査センター

新型コロナ外来(帰国者・接触者外来)

医師が検査の必要なしと判断

陽性

陰性

入院(感染症指定医療機関など)または宿泊療養

自宅で安静または、電話連絡の上、医療機関を受診

※症状が良くならない場合は、再度受診相談窓口またはかかりつけ医に相談

## 感染リスクが高まる「5つの場面」

### 場面① 飲酒を伴う懇親会等

- 飲酒の影響で気分が高揚すると同時に注意力が低下する。また、聴覚が鈍麻し、大きな声になりやすい。
- 特に敷居などで区切られている狭い空間に、長時間、大人数が滞在すると、感染リスクが高まる。
- また、回し飲みや箸などの共用が感染のリスクを高める。



### 場面② 大人数や長時間におよぶ飲食

- 長時間におよぶ飲食、接待を伴う飲食、深夜のはしご酒では、短時間の食事と比べて、感染リスクが高まる。
- 大人数、例えば5人以上の飲食では、大声になり飛沫が飛びやすくなるため、感染リスクが高まる。



### 場面③ マスクなしでの会話

- マスクなしに近距離で会話することで、飛沫感染やマイクロ飛沫感染での感染リスクが高まる。
- マスクなしでの感染例としては、昼カラオケなどでの事例が確認されている。
- 車やバスで移動する際の車中でも注意が必要。



### 場面④ 狭い空間での共同生活

- 狭い空間での共同生活は、長時間にわたり閉鎖空間が共有されるため、感染リスクが高まる。
- 寮の部屋やトイレなどの共用部分での感染が疑われる事例が報告されている。



### 場面⑤ 居場所の切り替わり

- 仕事での休憩時間に入った時など、居場所が切り替わると、気の緩みや環境の変化により、感染リスクが高まることがある。
- 休憩室、喫煙所、更衣室での感染が疑われる事例が確認されている。



## 冬場の感染対策のポイント

基本的な感染対策と合わせて、以下の対策も行いましょう。

### 【担当課】保健予防課 寒い環境でも換気を

窓を短時間全開にするよりも、一方の窓を少しだけ開けて常時換気する方が、室温変化を抑えられます。

### 適度な加湿を

加湿器の使用や洗濯物の室内干しで湿度40%を目安に、換気しながら加湿をしましょう。

広告 内容については広告主にお問い合わせください。

**庭木1本からお手入れOK!**

お客様への約束  
 ☆土日でもOKです  
 ☆トイレはお借りしません  
 ☆お茶はご遠慮します

生垣剪定幅1m(高さ2m) 通常2,000円が **1,000円** (税別) 先着10名様限り

(株)ガーデンエクスプレス 営業時間9～17時 見積無料

☎0120-61-4128

葛飾堀切店 葛飾区堀切5-50 葛飾水元店 葛飾区水元1-4

**リフォーム・リノベーション**

相談・見積 **¥0** お陰様・地元で20年 **真心対応** 豊富な経験と実績

雨もり 内外装 水周り 新築 介護リフォーム

**東洋堂ハウスSP**

本社 03(5849)3090 足立区東綾瀬 1-24-13 東洋堂ハウスSP第1ビル 東京都知事許可(般-27)第144283号

金町支店 03(5876)3963 JR金町駅前 葛飾区東金町1-4-13 越後屋ビル2F

小岩支店 03(6458)0064 JR小岩駅前 江戸川区西小岩1-28-12 カーサ西小岩2F