

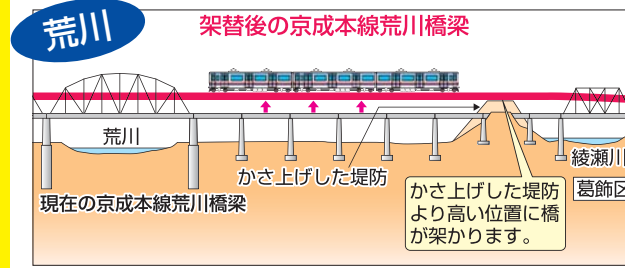
# あなたとあなたの大切な人へ

2月中旬から3月下旬にかけて全戸配布しています。

水害ハザードマップには、万が一、河川が氾濫したときにご自宅や勤務先などがどのくらい浸水するかや避難の仕方が載っています。ハザードマップが届いたら広報紙2・11面を参考に、命を守るための4つのステップを確認しましょう。  
 【担当課】 危機管理課 ☎5654-8572

## 浸水しない！水害に強いまちづくり

区は、国や都、関係機関と連携しながら安全・安心なまちづくりに取り組んでいます。  
 【担当課】 調整課 ☎5654-8374



### ▶京成本線荒川橋梁架替事業

海拔ゼロメートル地帯が広がる荒川下流域は、増水による被害を防ぐために堤防を必要な高さまでかさ上げしています。しかし、京成本線荒川橋梁部の堤防は橋梁が支障となり、現在も周囲の堤防高に比べ低く、水防上注意を要する箇所になっています。このため、区は、国に本事業が早期に実現するよう要望するとともに、その他の関係機関とも連携して水防対策に取り組みます。



### ▶耐震対策と「中川テラス」

中川などの東部低地帯の堤防や護岸、水門・排水機場などが地震時に破損しないように、施設の補強や川底の軟弱な地盤を強固に改良するなどして耐震・耐水対策を都と協力しながら進めています。これらの一環として、中川護岸区間では耐震補強工事とともに、川に親しめる中川テラスの整備を進めており、上平井橋から奥戸地区の一部区間はすでに公園として開放しています。



### ▶高規格堤防

堤防決壊による被害を発生させないため、堤防幅が広く緩やかな高規格堤防の整備をまちづくり事業と一体的に実施しています。区内では、既に柴又公園地区・東金町(水元公園)地区の2カ所で整備が実施されています。柴又公園は葛飾柴又寅さん記念館と一体的に利用出来るようになっており、安全で景観の良い公園となっています。

## 外国人の方へ For foreigners

【担当課】 危機管理課 ☎5654-8572

水害ハザードマップを10言語で読めます。

You can read the hazard map in the application(Catalog Pocket).  
 水害ハザードマップは、多言語・読み上げアプリ「カタログポケット」でも読めます。右のQRコードからアプリをインストールできます。

カタログポケット内で「ハザードマップ 葛飾(hazard map katsushika)」と検索、読みたい言語を選びます。

●自動翻訳  
 日本語・英語・中国語(簡体字・繁体字)・韓国語・タイ語・ポルトガル語・スペイン語・インドネシア語・ベトナム語

## アプリで体感する

【担当課】 危機管理課 ☎5654-8572

防災学習用アプリ「天サイ！まなぶくん」

洪水が起きたときの浸水状況が立体的にわかるアプリです。

下のQRコードからインストールできます。

更新版は3月末頃に配信します。

保存版 令和2年3月発行

# 葛飾区 水害ハザードマップ 解説編

このまま地球温暖化が進むと、台風が大型化し、勢力がさらに強くなる可能性があります。

大型の台風の影響により、荒川・江戸川の洪水や東京湾の高潮など、葛飾区でも大規模な水害が起きる可能性があります。

大規模水害 自分の命を守る

ハザードマップの内容は、分かりやすく映像公開もしています！葛飾区公式YouTubeチャンネルでご確認ください。是非、ご覧ください。

命を守る 新ハザードマップ

## 直接会場へ 水害ハザードマップ 説明会を開催します

【担当課】 危機管理課 ☎5654-8572  
 ハザードマップを見ながら避難の考えなどについてお話しします。説明会の後、皆さんからの質問に答えます。



右表以外にも職員が地域に伺い防災などの説明を行う、職員出前講座も行っています。詳しくはお問い合わせください。

日時	会場
4/4(土) 午後2時～3時30分	堀切地区センター(堀切3-8-5)
4/5(日) 午後2時～3時30分	四つ木地区センター(宝町1-1-22)
4/7(火) 午後7時～8時30分	立石地区センター別館(立石3-12-1)
4/9(木) 午後7時～8時30分	東四つ木地区センター(東四つ木1-20-4)
4/11(土) 午後2時～3時30分	東立石地区センター(東立石2-15-7) 青戸地区センター(青戸5-20-6)
4/12(日) 午後2時～3時30分	南綾瀬地区センター(堀切7-8-22)
4/13(月) 午後7時～8時30分	新小岩北地区センター(東新小岩6-21-1)
4/15(水) 午後7時～8時30分	金町地区センター(東金町1-22-1)
4/16(木) 午後7時～8時30分	亀有地区センター(亀有3-26-1リリオ館7階)
4/17(金) 午後7時～8時30分	亀有学び交流館(お花茶屋3-5-6)
4/19(日) 午後2時～3時30分	高砂地区センター(高砂3-1-39)
4/21(火) 午後7時～8時30分	奥戸総合スポーツセンター体育館(奥戸7-17-1)
4/23(木) 午後7時～8時30分	新宿防災コミュニティセンター集い交流館(新宿5-20-18)
4/25(土) 午後2時～3時30分	新小岩地区センター(新小岩2-17-1)
4/28(火) 午後7時～8時30分	柴又学び交流館(柴又5-33-8)
4/30(木) 午後7時～8時30分	水元学び交流館(南水元2-13-1)

## 区民の皆さんの? に答えます 水害Q&A

令和元年に発生した台風19号の際にいただいた区民の皆さんの疑問と、それに対する回答です。詳しくは、ハザードマップや広報紙で確認してみましょう。

- 凡例
- ハザードマップ(A1判)
  - ハザードマップ解説編(冊子)
  - 広報紙

### Q1

わたしの自宅は、浸水するの？  
避難した方がいいの？



A. 住んでいる地域や、どの河川が氾濫するかによって、自宅が浸水するか、避難が必要かが変わります。ハザードマップを見て確認してみましょう。

📄 P 13～34  
📄 2・11面

### Q2

避難情報が出たら、避難所へ行けばいいの？



A. 体が不自由な方は、長距離の避難所への避難以外にも自宅がマンションなどで浸水しない上層階であれば、自宅にいることも1つの避難方法です。

📄 P 5・10  
📄 2・11面

### Q3

河川の水位はどのくらいなの？  
どの避難所が開設しているの？



A. 区ホームページやかつしかFM、各河川事務所ホームページなどで情報発信しています。スマートフォンやラジオ、テレビなどで情報収集しましょう。

📄 P 8～9・11  
📄 2・11面

### Q4

台風にも備え、自宅ではどのような対策を取ればいいのか？



A. 風水害による家屋などの被害を抑えるために、日頃から屋根など家の周りの点検や整備をしましょう。土のうステーションの場所も確認しておきましょう。

📄 P 37

### Q5

水害発生の恐れがある時、わたし(家族)は、いつ・どのような行動をしたらいいの？



A. お住まいの地域や家族構成により異なります。ハザードマップや広報紙を参考に、行動計画(マイタイムライン)を作成してみましょう。

📄 P 38～39  
📄 2・11面



今すぐやろう!

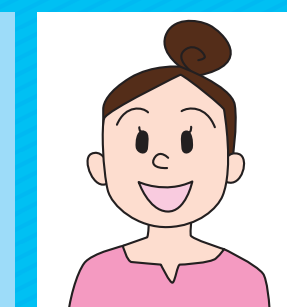
# 事前準備

## わたしはどう行動すればいいの?

# 4つのステップで「万が一」に備えよう

ひろ子さんと一緒に、広報紙やハザードマップを見ながら、「わたし」の避難行動について考えてみましょう。

【担当課】 危機管理課 ☎5654 - 8572



立石1丁目在住  
**ひろ子さん(35歳)**  
家族3人(夫38歳・子ども1歳)  
金町に両親が住んでいる  
(父は足が不自由)

## ステップ1 自宅の浸水リスク・避難先を調べる

📄 P13~20

区内でも地域によって浸水リスクは異なります。河川が氾濫したとき、自宅は浸水する可能性があるか、またどのくらい浸水するかを荒川・中川・江戸川の各河川ごとに確認しましょう。

### 自宅の浸水リスク・避難先の調べ方

自宅は浸水する可能性がありますか? ハザードマップ(A1判)で確認する

**浸水する**

- ハザードマップで小・中学校などの建物を探し、使用可能階を確認する。
- 探した建物を利用できるか確認※し、避難先を決める。

※建物によっては、2階まで浸水する恐れがあります。体の不自由な方など、階段が利用できない場合は、別の避難先を探しましょう。

**浸水しない**

- 気象情報に注意して、自宅にとどまる。
- 木造住宅などに住んでいて風による被害が心配な場合は、近くの避難所を探す。

行動計画(マイタイムライン)に書く (📄 P 38~39)

私は避難が必要なのかしら?  
避難するとしたら、どこに避難したらいいんだろう?

避難所について  
水害の危険性が高まった場合、区内の小・中学校や地区センターなどを避難所として開設します。

## ステップ3 情報の入手方法を知る

#今、川の水位は?

📄 P8~9・11

避難情報や防災情報はさまざまな方法で入手できます。一つではなく複数の方法で正しい情報を集めましょう。

### 情報の入手方法はいろいろ!

**スマートフォン・パソコン**

- 区ホームページ  
http://www.city.katsushika.lg.jp
- 区公式SNS
- フェイスブック  
https://www.facebook.com/katsushika.city
- ツイッター  
@katsushika\_city
- 葛飾区安全・安心情報メール(要事前登録)

**河川の水位を確認**

- 荒川の水位  
http://www.ktr.mlit.go.jp/arage/arage00079.html
- 江戸川、中川、綾瀬川の水位  
http://www.ktr.mlit.go.jp/edogawa/edogawa\_index007.html

**ラジオ・テレビ**

- かつしかFM(78.9MHz)  
FMラジオの他、スマートフォンアプリ「FM聴forかつしかFM」からも聴けます。
- NHK総合テレビのデータ放送(dボタン)
- J:COM東葛・葛飾  
(地上デジタル放送11チャンネル)  
視聴には事前の加入(有料)が必要です。  
【問い合わせ】  
J:COM東葛・葛飾  
☎0120-914-000  
(午前9時~午後6時)
- 防災行政無線  
放送内容が聞き取れなかった場合、電話で確認できます。  
☎0800-800-0657(フリーダイヤル)

テレビだけでなく、スマホやラジオでも情報を集められるのね!

安全・安心情報メールの登録

FM聴forかつしかFMをインストールできます

## ステップ2 避難行動を確認する

📄 P5・10

水害が発生する可能性があるとき、気象庁や区が避難情報などを発表します。警戒レベルごとの避難行動について確認してみましょう。

### 河川が氾濫する恐れのある場合



警戒レベル1	早期注意情報(警報級の可能性)	情報収集し、避難行動を再確認する。
警戒レベル2	注意報	
警戒レベル3	避難準備・高齢者等避難開始	<ul style="list-style-type: none"> <li>高齢者や障害のある方など → 区内の小・中学校や地区センターなどに開設された避難所へ避難する。</li> <li>その他の方 → 必要な物をリュックに入れるなど、避難の準備をする。</li> </ul>
警戒レベル4	避難勧告・避難指示(緊急)	避難勧告などが発令された対象地域の全ての方 → 浸水しない地域の避難所などへ避難する。
警戒レベル5	災害発生情報	<ul style="list-style-type: none"> <li>逃げ遅れて浸水する恐れがある地域にとどまっている場合、右の標識のある洪水緊急避難建物に緊急避難する(区内の洪水緊急避難建物は📍を参照)。</li> </ul>

## ステップ4 行動計画を立てる

📄 P38~39

事前に調べた自宅の浸水リスク・避難先・避難行動などをもとに私の行動計画(マイタイムライン)を作成しましょう。

### ひろ子さんの場合

ポイント① 📍の浸水深を 確認しよう	ポイント② 📄P38~39の記載例も 参考にしてください	ポイント③ 📄P13~20の浸水リスクも 参考にしてください
<p><b>荒川</b></p> <p>自宅の浸水の深さ 3~5m</p> <p>警戒レベル1 ・テレビや区のSNSで気象情報を確認する。 ・家族に連絡を取る。 ・防災グッズを確認し、足りない物を買いに行く。</p>	<p>警戒レベル2 ・P5を確認する。</p> <p>警戒レベル3 ・1階にある大事なものを2階以上に上げる。 ・防災グッズをリュックに入れる。</p> <p>警戒レベル4 ・避難先へ避難する。</p>	<p>避難先・ 両親の家(金町)</p> <p>メモ・ 荒川が氾濫しても破堤箇所によっては、浸水しない場合がある。</p>
<p><b>中川</b></p> <p>自宅の浸水の深さ 0.5~3m</p> <p>水が到達するまで時間があるので冷静に行動する! 荒川の行動計画と同じ!</p>	<p>警戒レベル1 ・テレビや区のSNSで気象情報を確認する。 ・家族に連絡を取る。 ・防災グッズを確認し、足りない物を買いに行く。 ・P5を確認する。</p> <p>警戒レベル2 ・1階にある大事なものを2階以上に上げる。 ・防災グッズをリュックに入れる。</p> <p>警戒レベル3 ・車で両親の家に行く。 ・両親と一緒に防災グッズを持って避難先に行く。 ・自宅に戻り、車を置いて再度避難先へ行く。</p>	<p>避難先・ 両親の家(金町)</p> <p>メモ・ 上流の埼玉県内で氾濫したら浸水する可能性があるが、水が到達するまで時間があるので情報収集をする!</p>
<p><b>江戸川</b></p> <p>自宅の浸水の深さ 0.5~3m</p>	<p>警戒レベル1 ・テレビや区のSNSで気象情報を確認する。 ・家族に連絡を取る。 ・防災グッズを確認し、足りない物を買いに行く。 ・P5を確認する。</p> <p>警戒レベル2 ・1階にある大事なものを2階以上に上げる。 ・防災グッズをリュックに入れる。</p> <p>警戒レベル3 ・車で両親の家に行く。 ・両親と一緒に防災グッズを持って避難先に行く。 ・自宅に戻り、車を置いて再度避難先へ行く。</p>	<p>避難先・ 南奥戸小学校(奥戸3-5-1)</p> <p>メモ・ 浸水しない地域で体育館が1階にある最寄りの避難所</p>

両親の家が浸水しそうなときは一緒に避難するつもり

氾濫する河川によって避難先は違うのね

避難に必要な防災グッズ  
・飲料水、非常食・常備薬  
・タオル、下着・携帯ラジオ  
・おむつ、ミルク、ベビーフードなど  
各家庭の事情に合わせた物を用意しましょう。

凡例  
ハザードマップ(A1判)  
ハザードマップ(冊子)  
1・2・11・12面は水害ハザードマップ特集です。  
ハザードマップのかわりに「自宅の避難行動や避難先」について確認してみましょう。



紙面上では市外局番03の表記を省略しています。

(3)

### お知らせ

#### リサイクル清掃審議会を傍聴できます

葛飾区一般廃棄物処理基本計画(第4次の策定に向けて、ごみの減量に関する施策や方向性など)について議論・検討を行います。

【日時】 3月19日(木) 午後2～4時  
【会場】 かつしかエコライフプラザ(立石1-9-1)  
【定員】 20人  
【申込方法】 3月6日(金)午前9時から電話で(先着順)【申し込み・担当課】リサイクル清掃課 ☎(5654)8272

#### 葛飾区特別支援教育推進委員会を傍聴できます

令和元年度の成果報告や2年度の取り組みについて協議します。

【日時】 3月17日(火) 午前10時～正午  
【対象】 区内在住の方10人程度  
【申込方法】 3月6日(金)午前9時から電話で(先着順)【会場・申し込み・担当課】総合教育センター(鎌倉2-12-1) ☎(5668)7601

#### 介護保険事業審議会を傍聴できます

介護保険事業の円滑な実施に関する計画や、運営上の重要な事項について審議

【日時】 3月13日(金) 午後3時から  
【会場】 ウィメンズパル(立石5-27-1)  
【定員】 35人  
【申込方法】 3月9日(月)午前9時から電話で(先着順)【申し込み・担当課】介護保険課 ☎(5654)8246

#### 地域包括支援センター運営協議会および地域密着型サービス運営委員会を傍聴できます

地域包括支援センター(高齢者総合相談センター)の事業計画などの協議を行い、地域密着型サービスの整備状況などについて報告します。

【日時】 3月23日(月) 午後2～5時  
【会場】 ウィメンズパル(立石5-27-1)  
【定員】 10人  
【申込方法】 3月10日(火)午前9時から電話で(先着順)【申し込み・担当課】高齢者支援課 ☎(5654)8597

#### 介護相談員を募集します

介護サービスを提供している施設を訪問して、利用者の相談に応じたり、利用者の希望・疑問などを介護サービス業者に伝えたりする相談員です。

活動は10月(予定)から開始し、任期は2年です(再任あり)。

【対象】 次の全てに該当する方

#### 東京都平和の日 パネル展および黙とうについて

3月10日は東京都平和の日です。忘れてはならない戦争の記憶をつないでいくため、東京大空襲を中心とした戦争関連パネル展を開催します。

#### 医療技術職の新規免許申請を受け付けています

医師、歯科医師、薬剤師、看護師、保健師、助産師、理学療法士、作業療法士、視能訓練士、臨床検査技師などの新規免許申請を受け付けています。

#### 特別相談 若者トラブル110番

SNSを悪用して近づき親しくなったと思いつき、高額な商品やサービスの契約を迫るなどのトラブルが増えています。

#### 合唱祭 参加団体を募集します

日頃の練習の成果を発表しませんか。専門家のアドバイスも受けられます。

#### 令和2年度 特別区職員採用試験・選考の実施日程について

採用予定数や受験資格など、詳しくは各告示日に発表される採用試験・選考案内、または採用試験情報ホームページ(<http://www.tokyo2city.or.jp/saiyou-sike.htm>)をご覧ください。

#### 難病医療相談

神経難病専門医による医療相談です。

#### 介護サービスを提供している施設を訪問して、利用者の相談に応じたり、利用者の希望・疑問などを介護サービス業者に伝えたりする相談員です。

#### 介護相談員を募集します

活動は10月(予定)から開始し、任期は2年です(再任あり)。

#### 介護サービスを提供している施設を訪問して、利用者の相談に応じたり、利用者の希望・疑問などを介護サービス業者に伝えたりする相談員です。

#### 介護相談員を募集します

活動は10月(予定)から開始し、任期は2年です(再任あり)。

#### 介護サービスを提供している施設を訪問して、利用者の相談に応じたり、利用者の希望・疑問などを介護サービス業者に伝えたりする相談員です。

#### 田んぼサポーター 新規会員募集します

郷土と天文の博物館で行う農業体験事業のボランティアです。博物館前の田んぼでの稲作や農村体験などの補助を行います。

#### 葛飾区農業委員会 委員を募集します

農地利用状況調査など農地関係法に定める法令業務の他、生産緑地の利用の促進、担い手の育成などを行う行政委員会です。

#### 住居表示プレート

住居表示プレートが破損・汚損などしている建物の所有者・管理者

#### 令和2年度 特別区職員採用試験・選考の実施日程について

採用予定数や受験資格など、詳しくは各告示日に発表される採用試験・選考案内、または採用試験情報ホームページ(<http://www.tokyo2city.or.jp/saiyou-sike.htm>)をご覧ください。

#### 特別区職員採用試験・選考の実施日程について

採用予定数や受験資格など、詳しくは各告示日に発表される採用試験・選考案内、または採用試験情報ホームページ(<http://www.tokyo2city.or.jp/saiyou-sike.htm>)をご覧ください。

#### 特別区職員採用試験・選考の実施日程について

採用予定数や受験資格など、詳しくは各告示日に発表される採用試験・選考案内、または採用試験情報ホームページ(<http://www.tokyo2city.or.jp/saiyou-sike.htm>)をご覧ください。

#### 特別区職員採用試験・選考の実施日程について

採用予定数や受験資格など、詳しくは各告示日に発表される採用試験・選考案内、または採用試験情報ホームページ(<http://www.tokyo2city.or.jp/saiyou-sike.htm>)をご覧ください。

#### 特別区職員採用試験・選考の実施日程について

採用予定数や受験資格など、詳しくは各告示日に発表される採用試験・選考案内、または採用試験情報ホームページ(<http://www.tokyo2city.or.jp/saiyou-sike.htm>)をご覧ください。

#### 特別区職員採用試験・選考の実施日程について

採用予定数や受験資格など、詳しくは各告示日に発表される採用試験・選考案内、または採用試験情報ホームページ(<http://www.tokyo2city.or.jp/saiyou-sike.htm>)をご覧ください。

#### 特別区職員採用試験・選考の実施日程について

採用予定数や受験資格など、詳しくは各告示日に発表される採用試験・選考案内、または採用試験情報ホームページ(<http://www.tokyo2city.or.jp/saiyou-sike.htm>)をご覧ください。

#### 特別区職員採用試験・選考の実施日程について

採用予定数や受験資格など、詳しくは各告示日に発表される採用試験・選考案内、または採用試験情報ホームページ(<http://www.tokyo2city.or.jp/saiyou-sike.htm>)をご覧ください。

毎月5日は「ごみ減量の日」です。身の回りにある多くの紙は資源となります。しっかり分別してリサイクルしましょう。

【担当課】 リサイクル清掃課 ☎5654-8273



催し

**シンフォニーヒルズ  
少年少女合唱団  
定期演奏会へご招待**

日 3月22日(日)午後2時開演  
対 区内在住・在勤・在学の方40人(未就学児可)内▽指揮/宮本益光氏他▽予定曲目/「樹形図」、童謡・唱歌他▽往復ハガキに代表者の住所・氏名(フリガナ)・年齢・電話番号、参加人数(4人まで)を書いて、3月13日(金)必着まで(多数抽選)。  
会 申 124・012立石6・33

郷土と天文の博物館  
農業交流市

葛飾区で生産された野菜の販売会です。  
日 3月14日(土)午後2時から  
直接会場へ(売り切れ次第終了)。  
会 担 郷土と天文の博物館(白鳥3・25・1) ☎(3838) 1101

講座・講演会

**星の講演会  
飛び道具で挑む新しい太陽観測**

区民大学単位認定講座。最先端の太陽観測と太陽研究の今をお話しします。  
日 3月28日(土)午後7時～8時30分  
対 小学生以上の方140人(小学生は保護者同伴) 師 勝川行雄氏(国立天

文台太陽観測科学プロジェクト准教授) 費 2000円  
往復ハガキに「星の講演会3月」参加者全員の住所・氏名・年齢・電話番号を書いて、3月13日(金)必着まで(多数抽選)。  
会 申 125・003白鳥3・25・1郷土と天文の博物館 ☎(3838) 1101

凡例

日 日時 会 会場  
保 保育 他 他  
対 対象 定 定員 内 内容  
方 申込方法 申 申込先  
問 問い合わせ先  
担 担当課  
持 持ち物  
費 費用  
担 担当課

番号	日時
①	午後1時～2時30分
②	午後2時30分～4時
③	午後1時～2時30分
④	午後2時30分～4時

各回とも同じ内容です。

8555 葛飾区役所リサイクル清掃課 ☎(5654) 8273  
木綿または絹生地保③・④のみ各回2人方往復ハガキに「さき織り」希望日時①④のいずれか・住所・氏名(フリガナ)・電話番号③④のみ保育希望の方はお子さんの名前と年齢を書いて、3月23日(月)必着まで(多数抽選)。  
申 担 124・9・1  
対 区内在住・在勤・在学16歳以上の方各回4人 費 1200円 持 100cm×100cm程度の薄手の布

家庭で余っている布を使って、さき織りをします。  
日 左表のとおり会かつしかエコライフプラザ(立石1・9・1) 対 区内在住・在勤・在学16歳以上の方各回4人 費 1200円 持 100cm×100cm程度の薄手の布



さき織り講座  
(織りのみ)

古布を使用して布ぞうりを作ります。  
日 4月6日(月)午前10時～午後3時  
会 かつしかエコライフプラザ(立石1・9・1) 対 区内在住・在勤・在学16歳以上の方16人 費 900円 方 往復ハガキに「布ぞうり」住所・氏名(フリガナ)・電話番号を書いて、3月23日(月)必着まで(多数抽選)。  
申 担 124・8555 葛飾区役所リサイクル清掃課 ☎(5654) 8273



布ぞうり作り

イベントの中止について

新型コロナウイルス感染拡大防止のため、以下のイベントを中止します。

◆3月7日(土)

パルフェスタ2020(男女共同参画講演会、映画上映会を含む)

【会場】 ウィメンズパル(立石5-27-1)

【担当課】 人権推進課 ☎5698-2211

防災イベント

～語り継ぐ東日本大震災～『いのち』と『防災』を考えよう

【会場】 かつしかシンフォニーヒルズ(立石6-33-1)

【担当課】 危機管理課 ☎5654-8223

◆3月8日(日)

第6回かつしかふれあいRUNフェスタ2020

【会場】 堀切水辺公園(堀切1-12地先～7地先)

【問い合わせ】

かつしかふれあいRUNフェスタイベント事務局 ☎5771-7903

【担当課】 生涯スポーツ課

◆3月13日(金)・14日(土)

SHIBAMATA NIGHT 2020

～葛飾柴又の文化的景観を後世に伝える～

【会場】 柴又帝釈天題経寺(柴又7-10-3)他

【担当課】 観光課 ☎3838-5558

この他の中止情報については、区ホームページ(トップ→区政情報→広報・広聴→葛飾区のできごと)をご覧になるか、はなしょうぶコール(☎6758-2222)へお問い合わせください。



区ホームページ

新型コロナウイルスの感染予防をしましょう

感染しないようにするために、次のような対策が重要です。また、顔を触らない、十分な睡眠と食事を心掛けて免疫力を高める、なるべく人混みの多い場所に行かないなどの対策をしましょう。

【担当課】 保健予防課

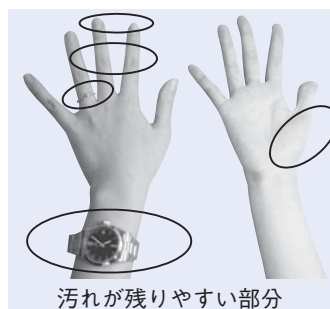
手洗い

帰宅時などにかかわらず小まめに手を洗いましょう。流水と石けんで15秒以上手を洗い、水分を十分に拭き取りましょう。

手を洗えない場合は、手指消毒用アルコール製剤(エタノールなどを60～80%程度含む物)による消毒も効果があります。

正しい手の洗い方

- ①時計や指輪を外す
- ②石けんを泡立て、手のひらをよくこする
- ③手の甲を伸ばすようにこする
- ④指先、爪の間を念入りにこする
- ⑤指の間を洗う
- ⑥親指と手首をねじり洗いする
- ⑦流水で洗い流す
- ⑧清潔なタオルなどで拭き取って乾燥させる



汚れが残しやすい部分

咳エチケット

- ▷具合の悪い人はマスクを着用する(口・鼻を覆う)
- ▷マスクがないときはティッシュ・ハンカチなどで口や鼻を覆う
- ▷とっさのときは上着の内側や袖で口や鼻を覆う

家庭で乗らなくなった自転車を無料で引き取ります

【担当課】 道路管理課交通安全対策担当 ☎5654-8386

【対象】 区内在住の個人が所有し、走行可能かつ防犯登録番号が確認できる自転車

【申請方法】

下表の保管所に自転車・申請書・本人確認ができる物(運転免許証、健康保険証など)を、防犯登録をした本人または家族が持参。

※家族が持ち込む場合や譲り受けた自転車の場合は、必要書類が異なります。詳しくはお問い合わせください。

【申請書配布場所】

道路管理課(区役所3階303番)、下表の保管所

区ホームページからも取り出せます。

【引き取り場所】

保管所	電話番号
新小岩保管所(新小岩1-5先)	☎3651-4966
高砂保管所(高砂7-7-8)	☎5699-1986
新柴又保管所(柴又5-29-15)	☎5668-0241

事前申込 区民相談室一斉相談会

法律や税金などの相談に専門家が無料で応じます。

【日時】 3月20日(金・祝)午前9時～午後1時

【会場】 区民相談室(区役所2階209番)

【相談内容】

- ▶法律 ▶不動産取引 ▶登記・測量 ▶行政 ▶交通事故
- ▶遺言書・遺産分割協議書、外国人の在留などの手続き
- ▶税金 ▶建築・リフォーム ▶年金・社会保険・労働問題

【対象】 区内在住・在勤の方各相談12人(法律相談は24人、遺言・遺産・外国人の手続きは18人、年金・社会保険・労働問題相談は6人、交通事故相談は3人)

【申込方法】 3月6日(金)午前8時30分から電話で(先着順)。

【申し込み】 区民相談室 ☎5654-8612～5

【担当課】 すぐやる課

このマークのあるものは、パソコン・携帯電話から電子申請で申し込みができます(一部、携帯電話からは申請できないものがあります)。

「全〇回」とある講座は、全ての日程に参加してください。費用の記載がない事業は無料です。多数抽選の記載がある事業は、定員を超えた場合抽選します。ハガキ、ファクスによる申し込みは原則1人1枚です。詳しくは区ホームページをご覧ください。



(5)

紙面上では市外局番03の表記を省略しています。

■■■■■ご利用ください■■■■■

## 妊娠・子育て支援アプリ

【担当課】 情報政策課 ☎5654 - 8130

**主な機能**

- **電子母子手帳**  
お子さんの身長・体重などの記録や予防接種のスケジュール管理ができます。
- **各種お知らせ**  
妊娠中や出産後のお子さんの成長に合わせた申請・手続き、予防接種時期、講座や催し物などのお知らせが届きます。
- **施設マップ情報**  
保育園や保健センター、おむつ替えや授乳ができる場所などの施設が地図と連動して表示されます。

右のQRコードから「ココシル」をインストールし、葛飾区総合アプリ内で利用できます。





## ご存じですか? 訪問型保育

区内在住の就学前のお子さんが病気の回復期で集団保育が困難な場合や、保護者の方が傷病や出産などにより一時的に保育が必要になった場合に、**自宅などを訪問して**保育を行います。

【実施施設】 下表のとおり  
 【利用日時】 月～金曜日(祝日・年末年始を除く)  
 原則、午前8時～午後6時  
 【利用料】  
 ▶ お子さん1人を保育する場合 1時間800円  
 ▶ 2人目以降 1時間500円  
 お子さんの食事などは保護者をご用意ください。  
 【利用方法】 事前に利用登録が必要です。詳しくは実施施設へお問い合わせください。  
 【担当課】 子育て支援課

施設名	担当地域	電話番号
さかえ保育園(水元3-11-8)	水元、西水元、東水元、南水元、新宿	3608 - 4597
金町保育園(東金町3-36-15)	金町、東金町、柴又、高砂2～8丁目、鎌倉、細田1・3～5丁目、奥戸9丁目	3607 - 0889
本田こひつじ保育園(立石1-4-10)	上記以外の地域	070 - 6460 - 7085



## 大人のまなざしと地域の力で子どもを守る「子どもを犯罪から守る」まちづくり活動

この活動は、小・中学校のPTAが中心となり、まちの中で子どもたちが危険に遭った場所をアンケートから明らかにし、危険な場所を改善するための対策を考え、実行していく取り組みです。

【担当課】 生涯学習課 ☎5654 - 8475


**地域を安全にするための活動 3つの特徴**

- ① **地域の危険な箇所を知る**  
大人たちが危険だと考えている場所と、実際に子どもたちが危険な目に遭う場所は異なります。そのため、まずは子どもたちからアンケートを取り、危険な場所を知ることから始めます。
- ② **大人が主体的に取り組むまちづくり**  
安全・安心に暮らせる地域をめざし、PTAを中心とした大人が地域に潜む危険な場所を改善していきます。
- ③ **地域の輪が広がり、まちが変わる**  
PTAだけでなく地域の大人たちが一緒に取り組むことで、あいさつを交わすようになり、今まで関心なく通り過ぎていた公園に目を向けるなど、子どもを見守る大人の目が増えていきます。  
また、子どもたちが安心して学び、遊べるまちを住民と行政が協働してつくっていきます。

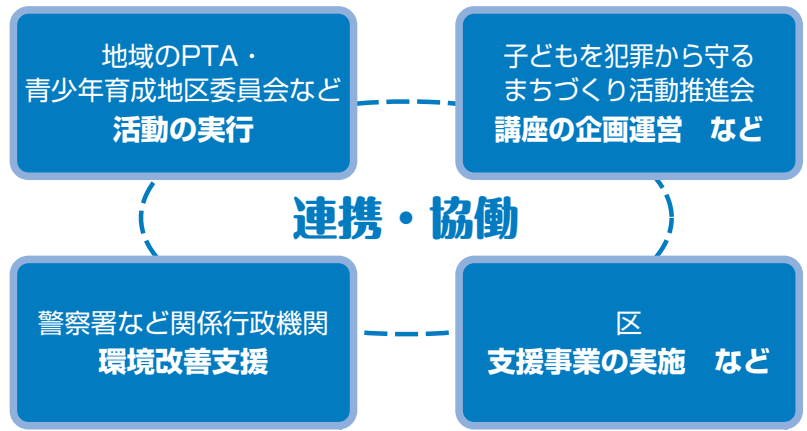
## 飯塚小学校PTA「子どもを守る町づくり委員会」の取り組み

飯塚小学校PTAでは平成29年度から、PTA本部だけでなく、この活動をより組織的に取り組むため、「子どもを守る町づくり委員会」を立ち上げ、学校や地域の協力を得ながら活動しています。

こどもひまわり110番町探検  
子どもたちからのアンケートの結果をもとに、4年生の授業の一環として、保護者と一緒にこどもひまわり110番のプレートの設置場所を回って確認をしました。



町探検の様子



**毎月10日は「ノーテレビ・ノーゲームデー」です**

テレビやゲーム、インターネットを休み、家族で会話や触れ合いの時間を作りましょう。

【担当課】 地域教育課 ☎5654 - 8589

## 児童扶養手当を受給している方へ

1・2月分の児童扶養手当を支給します。個別の通知はしません。  
児童扶養手当は、ひとり親家庭などの自立と生活の安定のための手当です。対象年齢(18歳になってから最初の3月31日(障害のあるお子さんは20歳未満)まで)のお子さんがある家庭を受給できます(所得制限あり)。

【振込完了予定日】 3月10日(火)  
【担当課】 子育て支援課 ☎5654 - 8298

広告 内容については広告主にお問い合わせください。

### 暮らし相談会<sup>相談無料</sup>

死後の手続 遺言について  
後見について 終活について

場所 かつしかシンフォニーヒルズ別館1階会議室 カトリア  
開催日 令和2年3月14日(土)  
時間 9:30～15:00(予約制)  
※当催物は開催施設とは一切関係ございません。

しんせい行政書士事務所 [営業] 平日 9:00-17:00  
いわもと行政書士事務所  
☎090-5810-5723  
〒120-0022 東京都足立区柳原2-12-5-203

葛飾区 地元で創業30年。気軽に相談! 迅速な対応! 地元だから顔が見えて安心!

### 外壁塗装

屋根 外壁 木部 鉄部

見積無料

国家資格取得者が直接施工・管理致します

株式会社 たつみ住研  
0120-973-877  
葛飾区柴又5-31-15  
mail: info@tatumi-j.co.jp  
http://www.tatumi-j.co.jp

**転入・転出・転居** などの手続きができます

# 区役所と区民事務所の臨時開庁窓口

## 3月20日(金)祝・29日(日) 午前9時～正午

※マイナンバー(個人番号)カード交付窓口(区役所)は、両日とも午前9時～午後5時。

3月は区役所の窓口が混雑するため、以下の窓口を臨時開庁します。当日は手続きに時間が掛かる場合がありますので、余裕を持ってお越しください。他自治体に確認が必要な手続き、海外からの転入などは受け付けできない場合があります。

### 区役所(立石5-13-1)の窓口と取扱業務

#### 戸籍住民課

(区役所2階217番)

- 住民票の写し・印鑑登録証明書・戸籍に関する証明書の発行
- 特別区民税・都民税の課税(非課税)証明書、納税証明書の発行
- 転入・転出・転居などの住民異動届、印鑑登録の申請
- 住所変更に伴う国民健康保険被保険者証の交付、小・中学校の転入学手続き、出生・転入に伴う児童手当、乳幼児・子ども医療証の申請・交付
- 通知カード・マイナンバー(個人番号)カードの記載事項変更届・再交付申請
- 出生・死亡・婚姻など戸籍の届出

#### 学務課

(区役所4階428番)

- 小・中学校の新入学・転入学手続き

#### 国保年金課

(区役所3階315番)

- 国民健康保険料・後期高齢者医療保険料の納付・納付相談、口座振替申し込み
- 国民健康保険・後期高齢者医療保険の資格取得・喪失・変更の届出
- 国民健康保険被保険者証と資格証明書の再発行
- 後期高齢者医療被保険者証の再交付(申請受付のみ)
- 国民年金の被保険者資格取得・喪失・変更の届出
- 国民年金保険料免除・納付猶予申請、学生納付特例申請

#### 子育て支援課

(区役所4階401番)

- 児童手当の申請・変更、乳幼児・子ども医療証の申請・変更・交付
- 児童扶養手当、児童育成手当、ひとり親家庭等医療証、特別児童扶養手当の申請・変更

#### 収納対策課

(区役所4階420番)

29日  
のみ

- 特別区民税・都民税、国民健康保険料、保育料、介護保険料などの納付相談(収納対策課が担当するもの(要予約)。予約先/収納対策課(☎5654-8174))

#### 税務課

(区役所3階321番)

29日  
のみ

- 特別区民税・都民税の課税(非課税)証明書、納税証明書の発行
- 特別区民税・都民税や軽自動車税の納付、軽自動車税納税証明書の発行
- 原動機付自転車、小型特殊自動車、ミニカーの登録・廃車
- 特別区民税・都民税の納付相談(要予約)。予約先/税務課(☎5654-8280)

### 区民事務所の窓口と取扱業務

金町区民事務所(東金町1-22-1) ☎3607-0012

亀有区民事務所(亀有3-26-1リリオ館7階) ☎3601-6791

新小岩北区民事務所(東新小岩6-21-1) ☎3694-2711

上記以外の区民事務所・サービスコーナーは開庁しません

- 住民票の写し・印鑑登録証明書・戸籍に関する証明書の発行
- 特別区民税・都民税の課税(非課税)証明書、納税証明書の発行
- 転入・転出・転居などの住民異動届、印鑑登録の申請
- 住所変更に伴う国民健康保険被保険者証の交付、小・中学校の転入学手続き
- 通知カード・マイナンバー(個人番号)カードの記載事項変更届・再交付申請
- 出生・死亡の戸籍の届出
- 国民健康保険料・後期高齢者医療保険料の納付、口座振替申し込み
- 国民健康保険・後期高齢者医療保険の資格取得・喪失・変更の届出
- 国民健康保険被保険者証の再発行
- 後期高齢者医療被保険者証の再交付(申請受付のみ)
- 国民年金の被保険者資格取得・喪失・変更の届出
- 児童手当や乳幼児・子ども医療証の申請(医療証の即時交付はしていません)
- 妊娠の届出・母子健康手帳の交付
- 自動車臨時運行許可証の発行
- 特別区民税・都民税や軽自動車税の納付、軽自動車税納税証明書の発行
- 犬の登録・注射済票の発行

マイナンバー(個人番号)カードの内容に関するお問い合わせ・交付予約



葛飾区個人番号カード  
インフォメーションセンター

☎0570-66-6754

午前8時30分～午後5時  
(土・日曜日、祝日を除く)

※3月20日(金・祝)・29日(日)は開設しています  
マイナンバー(個人番号)カードを申請した方には、申請から1カ月半程度でカード受け取りの案内(個人番号カード交付通知書)を送付できる見込みです。案内がお手元に届きましたら、受け取り(交付)の事前予約をしてください。

区役所の手続きなど  
分からないことは



はなしょうぶコール

☎6758-2222

年中無休 午前8時～午後8時

夜間延長  
窓

毎週水曜日(祝日を除く)。3月の実施日は4日・11日・18日・25日  
区役所は午後7時30分まで。区民事務所は午後7時まで。  
夜間延長窓口では、戸籍・住民記録など一部の業務を取り扱います。  
詳しくは、はなしょうぶコール(☎6758-2222)へお問い合わせください。

広告

自分で決める自分のお墓 樹木葬・合葬墓10万円～ 海洋散骨7万円～

終活サポート株式会社  
03-5844-6545





## もっと知って ほじょ犬

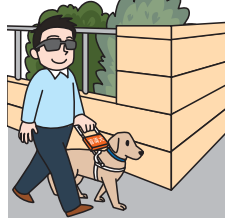
【担当課】 障害福祉課

ほじょ犬(身体障害者補助犬)とは、目や耳、手足に障害のある方の生活をお手伝いする「盲導犬」「聴導犬」「介助犬」のことで、身体に障害のある方の自立と社会参加に欠かせません。また、必要な訓練を受けているため、人が立ち入ることのできるさまざまな場所に同伴できます。困っている利用者を見かけたら、「何かお手伝いしましょうか?」などの声掛けをお願いします。

### ほじょ犬の種類

#### 盲導犬

目の不自由な人が街を安全に歩けるように、障害物を避けたり、立ち止まって曲がり角を教えたりします。ハーネス(胴輪)をつけています。



#### 聴導犬

耳が不自由な人に、玄関のチャイム音・FAX着信音・赤ちゃんの泣き声など、生活に必要な音を聞き分けて教えます。



“聴導犬”と書かれた表示をつけています。

#### 介助犬

手足に障害のある人に、物を拾って渡したり、指示したものを持ってきたり、着脱衣の介助をしたり、日常生活動作をサポートします。



“介助犬”と書かれた表示をつけています。

#### ほじょ犬に出会ったら?

- 食べ物を与えないようにしましょう。
- じっと見つめるなど、気を引く行為は避けましょう。
- 温かく見守りましょう。

#### 【問い合わせ】

東京都福祉保健局障害者施策推進部計画課  
 社会参加推進担当 ☎5320 - 4147

## 身体障害のある方へ 福祉館デイサービス参加者募集

身体障害者手帳をお持ちで、自分で会場まで来られる区内在住18歳以上の方が対象です。  
 【担当課】 障害者施設課

### 白鳥福祉館

【実施時期】 4月～令和3年3月

【定員】 各コース5人

【申込方法】 3月5日(木)～11日(水)に、電話か窓口(午前9時～午後5時)またはファクス(希望コース・住所・氏名・年齢・電話番号を記入)で(複数コース申し込み可。多数抽選)

【会場・申し込み・問い合わせ】

白鳥福祉館(白鳥4-8-1) ☎3604-0034 FAX3604-0320

コース	日時	
ボイストレーニング	毎週火曜日	午後1時30分～3時30分
書道	毎週水曜日	午前9時15分～11時15分
健康気功	毎週水曜日	午後1時30分～3時30分
剪画(せんが)アート(切り絵)	指定月の第1月曜日	午後1時30分～3時30分
フラワーアレンジメント	第1・3木曜日	午前9時30分～11時30分
煎茶道	第1・3金曜日	午後1時30分～3時30分
健康麻雀(マージャン)	第2・3・4月曜日	午後1時30分～3時30分
木彫	第2・4木曜日	午後1時30分～3時30分
パッチワーク	第2・4金曜日	午後1時30分～3時30分

### 高砂福祉館

【実施時期】 5月～令和3年3月

【定員】 各コース10人

【申込方法】 往復ハガキに希望コース(第3希望まで)・住所・氏名・電話番号を書いて、3月16日(月)(必着)まで(多数抽選)。

【会場・申し込み・問い合わせ】

〒125-0054高砂5-10-1 高砂福祉館 ☎5699-6221

コース	日時	
陶芸A	第1・3月曜日	午後1時30分～3時30分
初級パソコン	第1・3火曜日	午後1時30分～3時30分
楽しい麻雀(マージャン)	第1・3水曜日	午前10時～正午
つまみ細工	第1・3水曜日	午後1時30分～3時30分
茶道(裏千家)	第1・3木曜日	午前10時～正午
初級書道	第1・3木曜日	午前10時～正午
ボウリング (会場:青戸ボウル(青戸5-13-3))	第2水曜日	午前10時～正午
歌唱	第2・4金曜日	午前10時～正午
陶芸B	第2・4金曜日	午後1時30分～3時30分
はがき絵	第4水曜日	午後1時30分～3時30分

#### いずれも

駐車場はありません。申し込み少数のコースは中止の場合あり。  
 【費用】 1回100円(生活保護受給世帯は無料)。材料費・テキスト代などは別途必要です。

## 気づいてください!からだところの限界サイン

# 3月は東京都の自殺対策強化月間です

【担当課】 保健予防課 ☎3602 - 1274

## こころの病気や健康についてはお近くの相談窓口へ

### 保健センター

保健師や精神科医によるからだところの相談を行います(精神科医は予約制)。月～金曜日(祝日を除く)／午前8時30分～午後5時

#### ●青戸保健センター

(青戸4-15-14健康プラザかつしか内) ☎3602 - 1284

#### ●新小岩保健センター

(西新小岩4-21-12) ☎3696 - 3781

#### ●金町保健センター

(金町4-18-19) ☎3607 - 4141

#### ●水元保健センター

(東水元1-7-3) ☎3627 - 1911

## 自殺防止!東京キャンペーン

### 相談窓口

●有終支援いのちの山彦電話一傾聴電話一 ☎3842 - 5311

3月31日(火)まで

正午～午後8時(金曜日は午後10時まで)

●フリーダイヤル特別相談 ☎0120 - 58 - 9090

3月7日(土)午前0時～9日(月)午前5時30分

●自殺予防いのちの電話 ☎0120 - 783 - 556

3月10日(火)午前8時～11日(水)午前8時

3月20日(金・祝)・30日(月)午後4～12時

●東京都自殺相談ダイヤル

～こころといのちのほっとライン～

☎0570 - 08748

3月27日(金)～31日(火)24時間対応

●自死遺族傾聴電話 ☎3796 - 5453

3月10日(火)～13日(金)午前10時～午後10時

●自死遺族相談ダイヤル ☎3261 - 4350

3月20日(金・祝)～22日(日)午前11時～午後7時

国内では年間約2万人、区内ではおよそ90の方が自殺により亡くなっています。自殺の背景には、健康や経済などいくつもの悩みが重なり、生きることが難しくなった状況があります。

一人で悩みを抱えず、周りの人や相談機関に相談しましょう。また、自殺を考えている人は何らかのサインを発していることが多いため、周囲の人がそのサインに気づき自殺を防ぐことが大切です。

## 「こころの体温計」でストレスチェックしてみませんか?

パソコンや携帯電話で、いつでも気軽にストレス度や落ち込み度をチェックできます。

区ホームページ(トップ→くらしのガイド→健康・医療・衛生→こころの健康)からご利用ください。

右のQRコードからも利用できます。





## 高齢者肺炎球菌の予防接種は 3月31日(火)までです

対象の方には、すでに接種票をお送りしていますので、区内実施医療機関で接種してください。肺炎球菌予防接種は、1人1回接種できる年度が決まっています。接種期限を過ぎると、接種票が使用できなくなりますので、ご注意ください。対象の方で、平成31年4月1日以降に葛飾区に転入された方や接種票がない方は、**接種票の発行受付電話(☎3602-1312)**までご連絡ください。

【対象】 区内在住で、次のいずれかに該当し、過去に肺炎球菌ワクチン(ポリサッカライド)を接種したことがない方

▶ 令和2年3月31日現在、65・70・75・80・85・90・95歳の方、100歳以上の方

▶ 令和2年3月31日現在、60～64歳で、心臓や腎臓、呼吸器の機能障害またはヒト免疫不全ウイルスによる免疫の機能障害の程度が身体障害者手帳1級相当の方

【費用】 4,000円

※生活保護を受けている方や、中国残留邦人等の支援給付を受けている方は免除になります。

【担当課】

保健予防課 ☎3602-1238



有効期限が2020(平成32)年3月31日までのくつろぎ入浴証を、区内の銭湯(26カ所)または高齢者支援課にお持ちください。

4月以降でも更新できます。入浴の際などに更新してください。

くつろぎ入浴証をお持ちでない方へ

区内の銭湯または高齢者支援課に保険証などの住所・氏名・生年月日の分かる物をお持ちください。

【申し込み・担当課】  
高齢者支援課  
(区役所2階201番)  
☎(5654)8259

70歳以上の方が区内の銭湯を1回240円で利用できる「くつろぎ入浴事業」のPRイベントです。70歳未満の方もお越しください。

日 3月15日(日)午後1～2時。  
直接会場へ(先着順)。会末広湯(宝町1-2-30)。駐車場はありません。対区内在住の方20人程度。高齢者支援課 ☎(5654)8259

70歳以上の方へ  
くつろぎ入浴証を  
更新します

お知らせ



くつろぎ入浴証で銭湯を1回240円で利用できます(通常470円)。

【対象】  
70歳以上の方(70歳の誕生日初日から)

【申込方法】  
区内の銭湯または高齢者支援課に保険証などの住所・氏名・生年月日の分かる物をお持ちください。

催し

銭湯で葛飾フィルハーモニー管弦楽団のメンバーによる弦楽四重奏を聴きませんか



## シニアのためのゆっくり・じっくりIT講座 4月分

日会内下表のとおり対区内在住55歳以上の方方往復ハガキに希望番号・住所・氏名(フリガナ)・年齢・電話番号を書いて、各申し込み先に3月24日(火)(必着)まで(多数抽選)。担シニア活動支援センター

番号	コース	日程	費用 (教材費込み)	定員 (人)	時間・会場・申し込み
A※	パソコンで楽しむ趣味の写真 撮影・整理・保存・画像調整 全2回	4/6・13(月)	2,000円	各4	【時間】 午前9時30分～11時30分 【会場・申し込み】 〒124-0012立石6-38-11 シニア活動支援センター内 シニアIT・活動情報サロン ☎3692-3180
B	スマホ・タブレットのLINE講座 ますます便利になった機能満載 全2回	4/20・27(月)	2,000円		
C	iPhone・iPadタブレット入門 操作の基本から便利機能 全4回	4/7～28(火)	4,000円		
D	アンドロイドスマホ・タブレット 初心者でも安心して学べます(持ち込みのみ) 全4回	4/8～29(水)	4,000円		
E	スマホ・タブレット 便利アプリで楽しむ(テレビ・ラジオ・映画・YouTube) 全2回	4/9・16(木)	2,000円	各1	
F	iPhone・iPadの活用講座 カレンダー・連絡先・メモの便利活用 全2回	4/23・30(木)	2,000円		
G※	マンツーマン1日講座(パソコン編)パソコンのわからないところを学ぼう	4/1(水)または2日(木)	2,000円	各1	
H	マンツーマン講座(スマホ・タブレット)知りたい事・わからない事を学ぼう	4/1(水)または2日(木)	2,000円		
あ	iPadの便利機能で楽しもう iPadだけの便利で役立つ機能 全2回	4/7・14(火)	2,000円	各1	【時間】 午前10時～正午 ★は午後1時30分～3時30分 【会場・申し込み】 〒125-0032水元4-6-15 水元憩い交流館 ☎5660-3113
い	ここが知りたいマンツーマン1日講座 iPhone・iPad(入門から活用)	4/21(火)または28(火)	2,000円		
う	ここが知りたいマンツーマン1日講座 アンドロイドスマホ・タブレット(持ち込みのみ)	4/8(水)または15(水)	2,000円	各4	
え	アンドロイドスマホ・タブレット 便利機能アプリ活用術(持ち込みのみ) 全2回	4/22・29(水)	2,000円		
お※	パソコンで楽しむワード入門 やっぱりパソコンで! 全2回	4/9・16(木)	2,000円	各3	【時間】 午前/午後10時～正午 午後/午後1時30分～3時30分 【会場】 たつみ憩い交流館 (西新小岩2-1-4) 【申し込み】 〒133-0051江戸川区北小岩6-2-6 NPO法人ユニコムかつしか ☎6657-9333
か※	パソコンで楽しむ趣味の写真 撮影・整理・保存・画像調整 全2回	4/23・30(木)	2,000円		
き	iPhone・iPadの活用講座 便利な音声入力(Siri他)の徹底活用 全2回	4/3・10(金)	2,000円		
く★	スマホ・タブレット LINE講座 ますます便利になった機能満載 全2回	4/3・10(金)	2,000円		
301	初めてのパソコン 全4回	4/1～22(水)午前	4,000円	各3	【時間】 午前/午後10時～正午 午後/午後1時30分～3時30分 【会場】 たつみ憩い交流館 (西新小岩2-1-4) 【申し込み】 〒133-0051江戸川区北小岩6-2-6 NPO法人ユニコムかつしか ☎6657-9333
302※	デジカメ、スマホ(アンドロイド)の写真をパソコンへ取り込み・整理・印刷(持ち込みのみ) 全2回	4/2・9(水)午後	2,000円		
303※	初心者のためのワード入門(案内状・表・ハガキ作成) 全4回	4/2～23(木)午前	4,500円	各3	【時間】 午前10時～正午 【会場・申し込み】 〒124-0006堀切1-23-6 堀切憩い交流館 【問い合わせ】 NPO法人キッツ理事平山 ☎090-8743-5830
304※	初心者のためのエクセル入門(表計算・グラフ作成・データ操作) 全4回	4/4～25(土)午後	4,500円		
305	サクッと操作! アンドロイドスマホ(写真、音楽、地図)(持ち込みのみ) 全2回	4/4・11(土)午前	2,000円		
306	サクッと操作! アンドロイドスマホ(LINE使いこなし)(持ち込みのみ) 全2回	4/16・23(木)午前	2,000円		
1※	パソコン応用講座 (あいさつ状・報告書・住所録・集計表など作成、画像処理 他) 全4回	4/2～23(木)	4,000円	各3	【時間】 午前10時～正午 【会場・申し込み】 〒124-0006堀切1-23-6 堀切憩い交流館 【問い合わせ】 NPO法人キッツ理事平山 ☎090-8743-5830
2※		4/3～24(金)	4,000円		
3※		4/6～27(月)	4,000円		
4※		4/7～28(火)	4,000円		
5	パソコン入門講座(文字入力・文書作成の基礎など) 全2回	4/15・22(水)	2,000円	2	
6	タブレット端末入門講座(概要・基本操作)	4/8(水)	1,000円		

使用ソフト/ウィンドウズ10 ※のコースはローマ字入力できる方が対象です。

## シニア向け活動情報マガジン

「Cha!Cha!Cha!」に  
ご登録ください



シニア向けの情報を配信する無料のメールマガジンです。

登録したパソコンやスマートフォンにメールを配信します。

【主な配信内容】

- ▶シニア世代で地域活動を行っている方の紹介
- ▶特集企画(注目情報など)
- ▶講座・イベントなどの募集情報

【配信日時】

毎月25日の午後5時頃(土・日曜日、祝日の場合は翌平日に配信)

【登録方法】

区ホームページ(トップ→オンラインサービス→メール配信サービス→シニア向け活動情報マガジン「Cha!Cha!Cha!」)から登録できます。右のQRコードからも登録できます。



詳しくはお問い合わせください。

【担当課】

シニア活動支援センター

☎5698-6201

凡例

日時 会場 対象 定員 内容 講師 費用 持ち物  
保育 他その他 方申込方法 申込先 問い合わせ先 担当課

このマークのあるものは、パソコン・携帯電話から電子申請で申し込みができます(一部、携帯電話からは申請できないものがあります)。

「全〇回」とある講座は、全ての日程に参加してください。費用の記載がない事業は無料です。多数抽選の記載がある事業は、定員を超えた場合抽選します。ハガキファックスによる申し込みは原則1人1枚です。詳しくは区ホームページをご覧になるか、お問い合わせください。



### 区内全世帯に「資源とごみの収集カレンダー」をお届けします

3月からの地区別の収集日などを記載しています。

【配布期間】 3月2日(月)～16日(月)

利用している集積所とカレンダーの「町丁目」が異なる場合や、配布期間が過ぎても届かない場合はご連絡ください。

【担当課】

- ▶ 配布に関すること  
清掃事務所 ☎3693 - 6113
- ▶ カレンダーの内容に関すること  
リサイクル清掃課 ☎5654 - 8273



### 廃蛍光管の拠点回収を終了します

地区センターなどでの廃蛍光管の拠点回収は3月31日(火)で終了し、4月からは集積所での収集(燃やさないごみの日)のみとなります。回収した廃蛍光管はリサイクルされます。回収日などは3月から配布する「資源とごみの収集カレンダー」(上記事参照)をご覧ください。

【担当課】 清掃事務所 ☎3693 - 6113

### 広報かつしかを多言語・読み上げアプリ「カタログポケット」で配信しています!

【担当課】 広報課 ☎5654 - 8116

#### 主な機能

- 自動翻訳  
日本語の他、英語・中国語(簡体字・繁体字)・韓国語・タイ語・ポルトガル語・スペイン語・インドネシア語・ベトナム語で読むことができます。
- 音声読み上げ  
聞きたいところをタップすると、日本語を含めた10言語で読み上げます。
- 写真・動画表示  
紙面に掲載されているもの以外の写真のライドショーや関連動画を見ることができます。
- 発行日のお知らせ  
アプリ上でマイコンテンツに追加すると広報かつしか発行時に通知が届きます。



右のQRコードから閲覧やアプリのダウンロードができます。

### マイ広報かつしかのアプリが3月31日(火)に終了します

【担当課】 広報課 ☎5654 - 8116

マイ広報かつしかは、「広報かつしか」を記事ごとに読むことができるホームページ・アプリです。

今後、マイ広報紙上で広報かつしかをご覧になる場合は、マイ広報ホームページからご覧ください。右のQRコードからアクセスできます。



### 葛飾で仕事探し! 就職活動を応援します

【担当課】 産業経済課

#### しごと発見プラザかつしか

区の無料職業紹介所です。就職に関する個別相談や職業紹介、就労支援セミナーなどを行っています。事業者向けには人材紹介などを行っています。

【所在地】

青戸7-2-1テクノプラザかつしか内 ☎5680 - 8765

<https://www.katsushika-shigoto.net/>



#### かつしかワークプラザ

ハローワーク墨田の出先機関として職業相談・職業紹介を行っています。

【所在地】

お花茶屋1-19-18-2F(お花茶屋駅北口徒歩1分)  
☎3604 - 8609

## ご利用ください 便利な電子申請サービス

【担当課】 情報政策課

### 電子申請サービスとは

パソコン・スマートフォンなどから区役所へ各種申請・届出ができるサービスです。原則、24時間365日利用できます。

#### ● 利用できる主な手続き

- ▶ 各種講座・イベント・講習会の申し込み
- ▶ 胃がん・大腸がん検診の申し込み
- ▶ 住民票の写しの交付申請
- ▶ 印鑑登録証明書交付の予約申し込み
- ▶ 特別区民税・都民税証明書の交付申請
- ▶ 乳幼児・子ども医療証の交付申請



### 利用方法

区ホームページ(トップ→オンラインサービス→電子申請→電子申請はこちらから)、または東京共同電子申請・届出サービス(<https://www.shinsei.elg-front.jp/tokyo/>)から利用できます。アクセス後、まずは申請者IDの登録を行ってください。



右のQRコードからもアクセスできます。

#### ● 注意事項

一部の申請・届出は、申請者IDを利用せずに行えますが、その際は申請完了画面に表示される「問合せ番号」を後から確認することができませんので、必ず控えを取ってください。

「問合せ番号」は申請内容などの確認の際に必要です。

### 問い合わせ

電子申請サービスヘルプデスク ☎0120 - 03 - 0664

【受付時間】 月～金曜日/午前8時30分～午後6時  
(祝日・年末年始を除く)

## 区民のひろば

区は内容に関与しません。

### 催し物

- ◆ 新金線沿線ウォーキング 3月14日(土)10時～15時30分
- ◆ 新小岩駅東北広場(集合) 50円(保険代。昼食は各自用意) ◆高山080(5443)1331
- ◆ 会員募集
- ◆ 社交ダンスサークル(初心者向け) 月3回以上(月)18時30分～ ◆ シニア活動支援 月1回千円 ◆ 鹿島080(2025)6528
- ◆ 社交ダンス(水)20時～ 東奥戸集い交流館 月4千円 入会千円 ◆ 藤巻(3692)2590
- ◆ 社交ダンス 来て見て体験して決めてOK 月4回(火)19時15分～ 新小岩学び交流館 月4千円 ◆ 千葉090(6107)1111
- ◆ フラダンス 月3回(月)13時～ 柴又学び交流館 月3千円 ◆ 酒井090(4629)9927
- ◆ 日本舞踊(新舞踊) 月4回(火)14時～ 渋谷集い交流館・斉藤宅(東四つ木3丁目) 月5千円 ◆ 斉藤(3692)4683
- ◆ 民謡健康体操(火)10時30分～ 水元集い交流館 1回800円 ◆ 三條090(4455)7967
- ◆ ゆつたりほぐしヨガ 月2回(木)10時～ 高砂北集い交流館 1回千円 ◆ 吉田080(5185)1465
- ◆ 太極拳基礎(初心者歓迎) 月2回(月)13時30分～ 健康プラザかつしか・かつしかシンフォニーヒルズ 年5500円 入会千円 ◆ 恩田(5670)8542
- ◆ パーキンソン病 友の会
- ◆ 中国語の会話と中国文化を学ぶ(木)10時～ 新小岩地区 月4200円 ◆ 五十嵐070(6479)7849
- ◆ 楽しく短歌詠みませんか 第2(火)14時～ 金町地区 1回1500円(本代含む) ◆ 今尾090(1506)0391
- ◆ オリピックに英語で! 月4回・日時相談 恩田宅(書戸3丁目) 月4千円 入会2千円(本代含む) ◆ 恩田080(4439)5016
- ◆ 大正琴 第2・4(土)10時～ 末集い交流館 月2500円 入会2千円 ◆ 鱧石(3608)2185
- ◆ 詩吟で楽しく、元気に 月2回(水)13時～ 亀有地区 月1500円 ◆ 鳥山090(5179)0559
- ◆ 楽しく書道しませんか? (小学生・大人) 第1(日)9時30分～ 金町地区 月2千円(月刊紙代含む) ◆ 柳瀬090(8894)7005
- ◆ 楽しく短歌詠みませんか 第2(火)14時～ 金町地区 1回1500円(本代含む) ◆ 今尾090(1506)0391
- ◆ オリピックに英語で! 月4回・日時相談 恩田宅(書戸3丁目) 月4千円 入会2千円(本代含む) ◆ 恩田080(4439)5016
- ◆ 中国語の会話と中国文化を学ぶ(木)10時～ 新小岩地区 月4200円 ◆ 五十嵐070(6479)7849
- ◆ パーキンソン病 友の会 月2回(月)13時30分～ 健康プラザかつしか・かつしかシンフォニーヒルズ 年5500円 入会千円 ◆ 恩田(5670)8542
- ◆ 学体験随時) 月7回(火)9時～ 奥戸総合スポーツセンター 月5000円 入会5000円 ◆ 清田(3692)1979
- ◆ 散策・カラオケ・食事会 随時開催 年3千円 ◆ 坂(3603)4627
- ◆ 大正琴 第2・4(土)10時～ 末集い交流館 月2500円 入会2千円 ◆ 鱧石(3608)2185
- ◆ 詩吟で楽しく、元気に 月2回(水)13時～ 亀有地区 月1500円 ◆ 鳥山090(5179)0559
- ◆ 楽しく書道しませんか? (小学生・大人) 第1(日)9時30分～ 金町地区 月2千円(月刊紙代含む) ◆ 柳瀬090(8894)7005
- ◆ 楽しく短歌詠みませんか 第2(火)14時～ 金町地区 1回1500円(本代含む) ◆ 今尾090(1506)0391
- ◆ オリピックに英語で! 月4回・日時相談 恩田宅(書戸3丁目) 月4千円 入会2千円(本代含む) ◆ 恩田080(4439)5016
- ◆ 中国語の会話と中国文化を学ぶ(木)10時～ 新小岩地区 月4200円 ◆ 五十嵐070(6479)7849
- ◆ パーキンソン病 友の会 月2回(月)13時30分～ 健康プラザかつしか・かつしかシンフォニーヒルズ 年5500円 入会千円 ◆ 恩田(5670)8542



健康部(保健所)  
 (代)☎3602-1222  
 青戸4-15-14

青戸保健センター  
 ☎3602-1284  
 青戸4-15-14

金町保健センター  
 ☎3607-4141  
 金町4-18-19

新小岩保健センター  
 ☎3696-3781  
 西新小岩4-21-12

水元保健センター  
 ☎3627-1911  
 東水元1-7-3

障害のある方へ

# 手当・医療費助成(障)の申請はお済みですか

いずれの手当・制度も所得制限があります。下表に該当すると思われる方で、未申請の方はお問い合わせください。  
 65歳以上の方でも転入した方は対象となる場合があります。また、対象者が20歳になると所得を確認する対象が保護者から本人となるため、新たに受給できる場合があります(特別障害者手当を除く)。

## 障害のある方の手当

【担当課】 障害福祉課(区役所2階201番) ☎5654-8301

手当の名称	対象者		次のいずれかに該当するときは、 受給できません	手当月額 (令和2年3月1日現在)
	障害程度	年齢		
特別障害者手当	著しい重度の障害があるため、日常生活で常時特別な介護が必要な方(所定の診断書などにより判定)	20歳以上	▶施設入所者 ▶3カ月を超えて入院している方 ▶福祉手当(経過措置)受給者 (原爆被爆者介護手当受給者は併給調整あり)	27,200円
障害児福祉手当	重度の障害があるため、日常生活で常時介護が必要な児童(所定の診断書などにより判定)	20歳未満	▶施設入所者 ▶障害を事由とする公的年金受給者	14,790円
重度心身障害者手当	心身に重度の障害があるため、常時複雑な介護が必要な方(東京都心身障害者福祉センターで判定)	新規申請時 65歳未満	▶施設、国立保養所などに入所している方 ▶3カ月を超えて入院している方	60,000円
心身障害者福祉手当	A ▶身体障害者手帳 1・2級 ▶愛の手帳 1～3度 ▶脳性まひ ▶進行性筋萎縮症	新規申請時 20歳以上 65歳未満	▶施設入所者 ▶難病患者福祉手当受給者	15,500円
	B ▶身体障害者手帳 3級(20歳未満の方は1～3級) ▶愛の手帳 4度(20歳未満の方は1～4度) ▶戦傷病者手帳 特～3項症	新規申請時 65歳未満	▶施設入所者 ▶児童育成手当(障害手当)、難病患者福祉手当受給者	7,750円
	外出支援分 ▶身体障害者手帳 ・下肢・体幹・移動機能障害 1～3級 ・視覚障害 1・2級 ・内部障害 1級 ・下肢障害が4級以上で、上肢・内部・平衡機能障害のいずれかが3級以上 ▶愛の手帳 1・2度	手帳取得時 65歳未満	▶施設入所者	2,500円

## 障害のある方の医療費助成

【担当課】 ▶身体障害者手帳・愛の手帳をお持ちの方 障害福祉課(区役所2階201番) ☎5654-8301  
 ▶精神障害者保健福祉手帳をお持ちの方 保健予防課(青戸4-15-14健康プラザかつしか内) ☎3602-1274

制度の名称	対象者	内容
心身障害者医療費助成制度(㊦)	都内在住65歳未満の方で、健康保険に加入し次のいずれかの手帳をお持ちの方(65歳以上の方でも転入した方は対象となる場合があります) ▶身体障害者手帳 1・2級(内部障害を含む場合は1～3級) ▶愛の手帳 1・2度 ▶精神障害者保健福祉手帳 1級 ただし、次のいずれかに該当する方は対象となりません。 ・生活保護や中国残留邦人等支援給付を受けている方 ・後期高齢者医療の被保険者で、住民税が課税されている方	交付された㊦受給者証を医療機関の窓口に表示することにより、保険診療医療費の自己負担分の全額または一部を助成します。 都外の医療機関で㊦受給者証が使用できない場合は、受診後に医療費の助成申請ができます。 詳しくはお問い合わせください。

㊦医療証をお持ちの方へ 令和2年3月31日までに15歳に達し、㊦医療証の資格が無くなる方で、心身障害者医療費助成制度(㊦)に該当すると思われる方は、担当課へお問い合わせの上、3月31日(火)までに申請してください。

## 休日応急診療

中学生以下の方が受診する際は、保護者の同伴をお願いします。  
 車で来診される場合は、診療所の駐車場または近隣の有料駐車場をご利用ください。

### ◆医療機関などの案内

東京都医療機関案内サービスひまわり ☎5272-0303  
 東京消防庁救急相談センター(24時間対応) ☎#7119または☎3212-2323  
 本田消防署 ☎3694-0119/金町消防署 ☎3607-0119

### ◆平日夜間診療所(小児科)

平日夜間こどもクリニック(立石5-15-12立石休日応急診療所) ☎3694-9550  
 (受付時間)月～金曜日 午後7時30分～9時45分

### ◆休日診療所(内科・小児科)

立石休日応急診療所(立石5-15-12葛飾区医師会館内) ☎3694-9550  
 金町休日応急診療所(東金町1-22-1金町地区センター内) ☎3627-0022  
 (受付時間)日曜日・祝日 午前10時～11時30分・午後1時～3時30分・5時～9時30分  
 土曜日 午後5時～9時30分

### ◆休日対応薬局(開局時間)午前9時～午後5時30分

月日	薬局名	所在地	電話番号
3/8	おおら薬局第一支店	立石7-6-1	3694-0435
	みどり東薬局	東立石3-21-7	5654-2884
	秋山薬局堀切三丁目店	堀切3-17-15	3693-8970

### ◆休日当番医(受付時間)午前9時～11時30分、午後1時～4時30分

月日	医療機関名	診療科目	所在地	電話番号
3/8	亀有みんなのクリニック	内、小	亀有2-4-8	5650-2821
	大山クリニック	内、消、循、小	堀切1-41-9	3692-1314
	南塚医院	内、循、胃	東新小岩4-3-3	5698-3688
	菊島小児科医院	小	東立石3-24-16	3697-1556
	茅野外科内科	内、外	西亀有2-37-3	3602-0357
	南郷外科・整形外科医院	整	堀切3-17-13	3691-1613

### ◆休日歯科当番医(診療時間)午前9時～午後4時

月日	医療機関名	所在地	電話番号
3/8	高野歯科クリニック	青戸6-4-23	3601-2543
	片岡歯科医院	金町4-5-21	3608-1200

### ◆休日当番接骨院(開院時間)午前9時～午後5時

月日	接骨院名	所在地	電話番号
3/8	渡辺接骨院	堀切7-24-6	3601-7768
	坂内接骨院	西水元1-23-18	3607-3710