

葛飾区のごみを減らそう!

区から出るごみは、最終的に東京湾にある埋め立て処分場で処理されますが、このまま使い続けるとあと50年しか埋め立てできないと言われています。皆さんの家庭から出るごみの中では生ごみが最も多く、その次は紙類です。そのため、この2つを減らしていくことが、ごみの減量につながっていきます。区では、生ごみの減量と雑紙の資源化を「かつしかルール」として区民、事業者、区の三者で取り組んでいます。

【担当課】 リサイクル清掃課 ☎5654 - 8273



▶葛飾区ごみ減量・3R推進キャラクター「リ- (Ree) ちゃん」

生ごみの減量

- 買い物の時** 必要な分だけ買うようにしましょう
買い物前に冷蔵庫の確認をしたり、ばら売り・量り売りを利用したりしましょう。
- 料理の時** 食べる分だけ作るようにしましょう
作りすぎてしまったら、冷凍保存や違う料理に作り直すなどして食べ切りましょう。
- 片付けの時** しっかりと水切りをしましょう
調理時に、野菜の皮などが水に浸からないよう工夫することで水切りの手間が軽減できます。



雑紙の資源化

- ごみを出す時** 雑紙は資源の日に出しましょう
不要なハガキなどは、玄関脇に紙袋を置いて、その中に入れるようにして、資源の日に出すと簡単です。
さらに、ティッシュペーパーをボックスタイプからビニールタイプにしたり、トイレットペーパーを芯なしなどにしたりすると、家の中の紙類を減らすことができます。



食べ切り・使い切りレシピにチャレンジ!

これからの季節が旬のかぶを使ったメニューを紹介します。

かぶの丸ごとステーキ (4人分)



- 【材料】
- かぶ……………中4個
 - サラダ油……大さじ1
 - みそ……………大さじ2
 - 砂糖……………大さじ2

- 【作り方】
- ①実から葉を切り落とし、砂を落とすように洗います。
 - ②実は皮ごと1cm程度の輪切りにし、30秒程度下茹でします。葉も30秒程度下茹でし、水気を切って刻みます。
 - ③フライパンにサラダ油を敷き、実を中火で焼いて、皿に移します。
 - ④③で使用したフライパンで葉を弱火で炒めます。みそと砂糖を加え適宜水分を飛ばしてソースにし、焼いたかぶにかけてできあがりです。

献立作成：東京聖栄大学

犯罪被害に遭わないために

【担当課】 生活安全課

もしも犯罪被害にあったら
すぐに警察に届け出ましょう

- ▶葛飾警察署 ☎3695 - 0110
- ▶亀有警察署 ☎3607 - 0110

自転車盗難

令和元(2019)年の葛飾区内の

自転車盗難件数

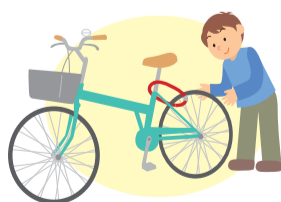
1,340件

全刑法犯のうち

約4割が自転車盗難

盗まれた自転車の約6割が無施錠
少しの間だから大丈夫はNG!

区では条例で自転車の鍵掛けを義務化しています。自転車盗難に遭わないために、自転車から離れる時は必ず鍵を掛けましょう。



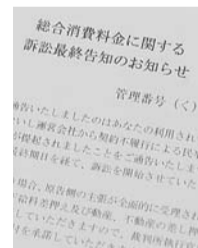
自宅や駐輪場、駅周辺で多く盗まれています
特に自宅(マンションなどを含む)や大型商業施設などの駐輪場、駅周辺で自転車の盗難被害が多く発生しています。

特殊詐欺

区内では、昨年1年間で124件、約2億1,000万円(葛飾警察署、亀有警察署調べ)の特殊詐欺での被害がありました。手口は年々巧妙になり、被害が増えています。

これらは全て詐欺です

- 架空請求詐欺
裁判所などを装った「訴訟の告知」「差し押さえ」などと書かれたハガキや封書を送りつけられる。書かれている電話番号に電話すると、訴訟取り下げ費用などと言われ、コンビニで電子ギフト券を買わせられるなどして、お金をだまし取られる。
裁判などの通知は封書で特別送達(郵便局員が直接本人に手渡し)で送付されます。ハガキにある番号に電話せずに、まずは警察などに相談しましょう。
- キャッシュカードすり替え詐欺
警察官を名乗る者から「あなたの口座が犯罪に使われている、キャッシュカードを確認しに行きます」と電話がある。その後自宅に来て、封筒にキャッシュカードを入れて封をして印鑑を押して保管するようと言われる。印鑑を取りに行っている間に、キャッシュカードが入っている封筒と偽の封筒をすり替えられて、キャッシュカードをだまし取られる。
絶対に他人にキャッシュカードや通帳を渡したり、暗証番号を教えたりしないでください。また、電話でキャッシュカードや口座に関する話を受けたときは、すぐに警察などに相談しましょう。



怪しいと思ったらすぐに警察や消費生活センター(☎5698 - 2311)に相談を