



京成立石駅

お花茶屋駅

堀切菖蒲園駅

周辺の道路は

喫煙禁止!

【担当課】
地域振興課
☎5654-8219

区の見取り

「葛飾区きれいで清潔なまちをつくる条例」の改正により、区内の公共の場所などを喫煙禁止区域として指定できるようにすることで、平成30年8月からJR新小岩・金町・亀有・綾瀬駅周辺の道路や駅前広場、区が管理する公園を喫煙禁止区域に指定し、区域内において指定喫煙場所以外で喫煙することを禁止しました。その結果、該当地域での喫煙が減り、吸い殻のポイ捨て量も減少しました。

喫煙禁止区域の1週間当たりの吸い殻ポイ捨て量 (平成30年8月に指定したJR新小岩・金町・亀有駅周辺)

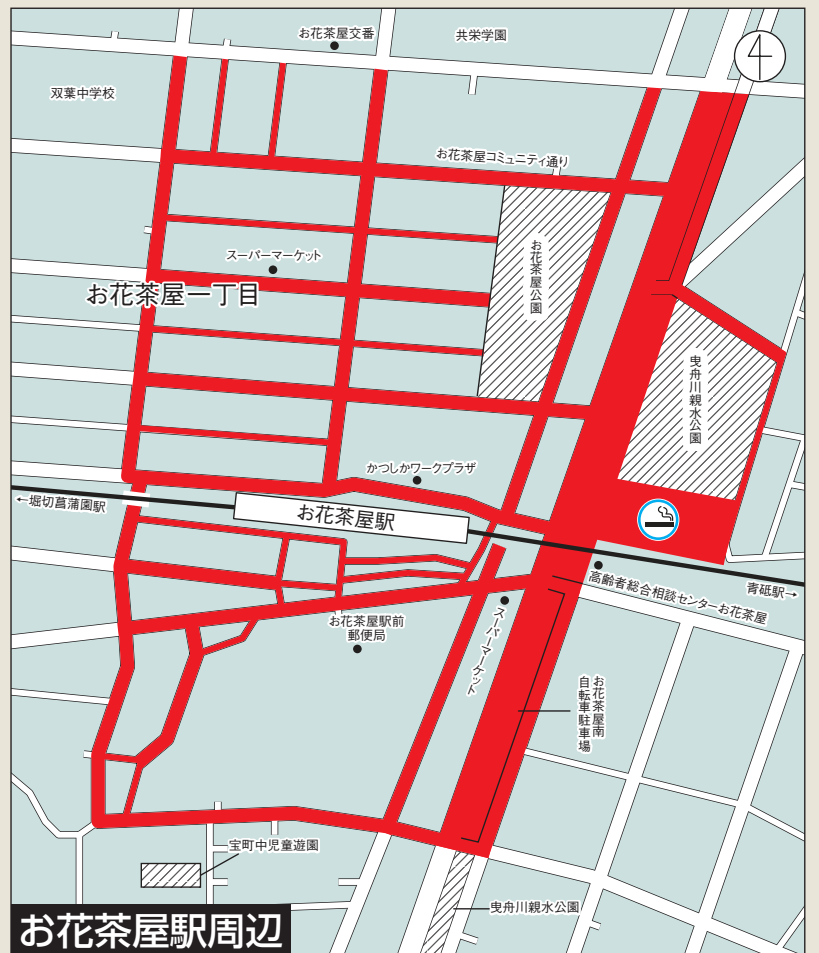


さらに、今年8月から京成線の京成立石・お花茶屋・堀切菖蒲園駅周辺を新たに喫煙禁止区域に指定し、区域内において指定喫煙場所以外で喫煙することを禁止しました。

指定する喫煙禁止区域

- 新たに喫煙禁止区域に指定した駅周辺に指定喫煙場所を設置し、分煙化を図ります。
- パトロール員による巡回と声掛けを、通勤時間帯を中心に実施します。

- 新たな喫煙禁止区域
- 指定喫煙場所
- 喫煙禁止区域指定済み(公園・児童遊園)



祝 葛飾区トップアスリート 松元克央選手 世界水泳選手権で銀メダル獲得!

7月23日、韓国・光州で行われた世界水泳選手権競泳男子200m自由形決勝で、葛飾区出身の松元克央選手が、1分45秒22の日本新記録で銀メダルを獲得しました。同種目での日本人のメダル獲得は、オリンピック競技大会・世界選手権を通じて初めての快挙です。東京2020オリンピック競技大会に向けて今後の活躍に期待しましょう。



プロフィール
1997年2月28日生まれ。東水元小学校・常盤中学校卒業。セントラルスポーツ所属。葛飾区トップアスリート認定。

平成30年8月から指定したJR線駅周辺の喫煙禁止区域における調査結果や喫煙マナーについては4面に掲載しています

凡例
 日時 会場 対象 定員 内容 講師 費用 持ち物
 保育 他その他 方 申込方法 申 申込先 問 問い合わせ先 担 担当課

お知らせ

広島・長崎原爆死者へ黙とうのお願い

原爆死没者の冥福と、世界の恒久平和の実現を祈念するため、原爆が投下された時刻にそれぞれ1分間の黙とうをお願いします。

【日時】
 ▽広島市 8月6日(火)午前8時15分
 ▽長崎市 8月9日(金)午前11時2分

【担当課】 総務課
 ☎(5654)8136

人権施策推進のあり方懇談会を傍聴できます

人権施策推進指針(改定版)の策定に向けて協議します。

【日時】 8月20日(火)午後2～4時

【会場】 ウイメンズパル(立石5-27-1)

【定員】 20人
 【申込方法】 8月7日(水)午前9時から電話で(先着順)。
 【担当課】 人権推進課
 ☎(5654)8148

就葛! ジョブミーティング 参加企業を募集します

若者(39歳以下)と企業採用担当者との交流イベントです。企業のPRと若者の採用につながる機会としてご参加ください。

【日時】 9月18日(水)午後1時～3時30分
 【会場】 テクノプラザかつしか(青戸7-2-1)

【対象】 区内に本社・事業所がある企業
 業種・職種などにより参加できない場合があります。詳しくはお問い合わせください。

【申込方法】 電話で8月16日(金)午後5時まで。
 【申し込み】 しごと発見プラザかつしか
 ☎(5680)8765

【担当課】 産業経済課
生ごみは水分をよく切ってから出しましょう

家庭から出る燃やすごみの約半分は生ごみです。また、生ごみの約80%が水分です。水分をよく切ることで、虫の発生や悪臭を防ぐだけでなく、ごみの減量にもつながります。ご協力をお願いします。

【担当課】 清掃事務所
 ☎(3693)6113

高校生の方へ 東京理科大学葛飾図書館を利用開放します
 詳しくは東京理科大学図書館ホームページ(<https://www.tus.ac.jp/ibrary/>)をご覧ください。

【日時】 8月9日(金)・22日(木)・23日(金)・26日(月)・30日(金)午前9時～午後8時30分

【利用範囲】 勉学を目的とした館内での閲覧(貸し出しはできません)

【利用方法】 図書館カウンターで在学を証明できる身分証(生徒手帳など)を提示し、所定の用紙に学校名・学年・住所・氏名を記入してください。

【所在地・問い合わせ】 東京理科大学葛飾図書館(新宿6-3-1)
 ☎(5876)1541

【担当課】 中央図書館
高齢の方・障害のある方へ 紙おむつなどを支給します

申請後、支給決定者宛てに郵送するパンフレットの中から、希望のおむつなどを選んで注文してください。
 【対象】 高齢の方 次の全てに該当する方
 ▽区内在住65歳以上で常時失禁状態にあり、要介護度が2以上の方
 ▽本人および同居する世帯員全員が住民税が非課税の方
障害のある方
 区内在住3～64歳で常時失禁状態にあり、次のいずれかに該当する方
 ▽身体障害者手帳1・2級か愛の手帳1・2度をお持ちの方
 ▽脳性まひか進行性筋萎縮症の方
紙おむつの一部補助
 紙おむつの支給対象者で、入院などにより区が支給する紙おむつが使用できない方が対象です。
 高齢の方は要介護度によって補助額が異なります。
 8月は紙おむつ使用料の請求のため、紙おむつ使用料の補助を受けている方は、8月20日(火)までに請求してください。

このマークのあるものは、パソコン・携帯電話から電子申請で申し込みができます(一部、携帯電話からは申請できないものがあります)。場合によっては、全○回とある講座は、全ての日程に参加してください。費用の記載がない事業は無料です。多数抽選の記載がある事業は、定員を超えた場合は抽選となります。詳しくは区ホームページをご覧ください。

いずれも

【申請方法】 所定の申請書を持参か郵送で。

障害のある方は手続きの際に、身体障害者手帳または愛の手帳、印鑑をお持ちください。本人(20歳未満の方は扶養義務者)の所得制限などがあります。

申請月分から支給または補助します。さかのぼって適用することはできません。詳しくはお問い合わせください。

【申請書配布・申請・担当課】
 高齡の方
 〒124-8555 葛飾区役所高齡者支援課
 ☎(5654)8259

【申請書配布・申請・担当課】
 障害のある方
 〒124-8555 葛飾区役所障害福祉課(区役所2階201番)
 ☎(5654)8301

家賃債務保証料の一部を補助します

家賃債務保証制度とは、あらかじめ保証料を納付することにより、家賃の滞納などが生じた場合に保証が受けられる制度です。

区内の民間賃貸住宅に住み替える際に連帯保証人が見つからず、(二財)高齢者住宅財団または家賃債務保証事業者協議会の加盟事業者の家賃債務保証制度を利用した場合に、保証料の一部を補助します。

【対象】 区内に1年以上居住し、新たに区内の民間賃貸住宅に転居する、次のいずれかに該当する世帯の方
 ▽高齢者世帯(60歳以上の方)または介護保険制度の要

介護・要支援の認定を受けている60歳未満の方
 同居者は、配偶者か60歳以上の親族、または介護保険制度の要介護・要支援の認定を受けている60歳未満の親族に限り、
 ▽障害者世帯(身体障害1～3級、精神障害1～3級、知的障害1～3度のいずれかに該当する方の居住する世帯)
 ▽ひとり親世帯(18歳以下の扶養義務のある方と同居する世帯)
 【補助限度額】 3万円
 初回の保証委託契約時に限り、
 申込方法など、詳しくはお問い合わせください。
 【担当課】 住環境整備課
 ☎(5654)8353

区内の民間賃貸住宅に住み替える際に連帯保証人が見つからず、(二財)高齢者住宅財団または家賃債務保証事業者協議会の加盟事業者の家賃債務保証制度を利用した場合に、保証料の一部を補助します。

催し

郷土と天文の博物館 天文夏まつり

天文ボランティアなどによる体験イベントや、野菜の即売会などを行います。
 8月11日(日)・祝午前10時～午後4時(天文展示の解説、工作コーナー、ミニ家具作り(午前10時～午後0時30分)から整理券配布。各回先着20人、流しミニトマト、福島県産、千葉県産、茨城県つくばみらい市の野菜の販売会)入館料大人100円、小・中学生50円

〒124-8555 葛飾区郷土と天文の博物館
 ☎(5654)8353

【申し込み】 申し込みは不要です。当日会場にて受付。

【問い合わせ】 0570-66-6754

【申し込み】 申し込みは不要です。当日会場にて受付。

【問い合わせ】 0570-66-6754

【申し込み】 申し込みは不要です。当日会場にて受付。

【問い合わせ】 0570-66-6754

【申し込み】 申し込みは不要です。当日会場にて受付。

暮らしを彩るパソコン教室 9月分

【対象】 区内在住・在勤・在学の方各コース6人(◇のコースは20歳以上で、スクラッチプログラミング入門コースを修了の方)持★のコースはご自分の機器(パソコン・プリンター・ファクス(希望番号・住所・氏名(フリガナ)・年齢・電話番号(ファクス番号)を記入)で、8月21日(水)まで(多数抽選・申し込み少数のコースは中止の場合あり)。
 【申込】 〒124-0012 立石3-30-18 NPO法人ユニコムかつしか「暮らしを彩るパソコン教室係」☎6905-8080(月・水・金曜日/午前9時～午後5時。祝日を除く) FAX6657-6185 担生涯学習課

【申し込み】 申し込みは不要です。当日会場にて受付。

【問い合わせ】 0570-66-6754

【申し込み】 申し込みは不要です。当日会場にて受付。

【問い合わせ】 0570-66-6754

【申し込み】 申し込みは不要です。当日会場にて受付。

【問い合わせ】 0570-66-6754

【申し込み】 申し込みは不要です。当日会場にて受付。

【問い合わせ】 0570-66-6754

【申し込み】 申し込みは不要です。当日会場にて受付。

番号	コース	日時	費用	会場
40	楽しくパソコン体験	9/18(水)午前	無料	たつみ憩い交流館(西新小岩2-1-4)
41	やさしく学ぶパソコン基礎 全2回	9/6・13(金)午前	2,700円	
42※	やさしく学ぶワード基礎 全2回	9/20・27(金)午前	2,700円	
43※	やさしく学ぶエクセル基礎 全2回	9/21・28(土)午前	2,700円	
44※	やさしく学ぶエクセル基礎 全2回	9/4・11(水)午前	2,700円	
45※	やさしく学ぶエクセル基礎 全2回	9/7・14(土)午前	2,700円	ユニコムかつしか立石教室(立石3-30-18)
46★	Androidで写真印刷	9/25(水)午前	2,000円	
60	楽しくパソコン体験	9/3(火)午前	無料	
61	やさしく学ぶパソコン基礎 全2回	9/3・10(火)午後	2,700円	
62※	やさしく学ぶワード基礎 全2回	9/7・14(土)午前	2,700円	
63※	やさしく学ぶワード基礎 全2回	9/19・26(木)午後	2,700円	
64※	やさしく学ぶエクセル基礎 全2回	9/5・12(木)午後	2,700円	
65※	やさしく学ぶエクセル基礎 全2回	9/21・28(土)午前	2,700円	
66★	iPhoneで写真印刷	9/17(火)午前	2,000円	
67	あなたもネットでAI体験	9/21(土)午後	2,000円	
68※	ワードで名刺・ラベル作成	9/14(土)午後	2,000円	
69◇	スクラッチプログラミング・ゲーム	9/7(土)午後	2,000円	

午前/午前10時～正午、午後/午後1時30分～3時30分。使用ソフト/Windows10、オフィスは2016年版。
 ※のコースはローマ字入力ができる方が対象。上記コース以外のリクエスト講座も開催します。
 詳しくは暮らしを彩るパソコン教室ホームページ(<http://uc-k.net/kpc/>)をご覧ください。

広告 内容については広告主にお問い合わせください。

集団予防接種によりB型肝炎ウイルスに持続感染された方へ
 一人でも早く無料電話相談をご利用ください

B型肝炎訴訟
 (給付金請求)について

無料電話相談
 無料来所相談

完全予約制 ☎0120-013-621 9:00～18:00 随時受付中

実績 面談実績 3,200件以上
 給付金受領済 1,000件以上
 (2019年2月末現在)

弁護士法人 プレシャス総合法律会計事務所
 〒100-0001 東京都千代田区千代田4-3-3 福屋ビル6-A (営業時間) 平日 9:00～18:00
 ☎TEL 03-5363-6333 ☎E-mail info@precious-law.jp
 ☎FAX 03-5363-6334 ☎http://precious-law.jp/

地元で創業30年。
 気軽に相談! 迅速な対応!
 地元だから顔が見えて安心!

外壁塗装
 屋根 外壁 木部 鉄部

見積無料

国家資格取得者が直接施工・管理致します

株式会社 たつみ住研
0120-973-877
 葛飾区栄25-31-15
 mail: info@tatumij.co.jp
 http://www.tatumij.co.jp

毎月10日は「ノーテレビ・ノーゲームデー」です。テレビやゲーム、インターネットを休み、家族で会話や触れ合いの時間をつくりましょう。
【担当課】 地域教育課 ☎5654-8589

紙面上では市外局番03の表記を省略しています。

(3)

街路樹に水やりを お願いします

夏の厳しい暑さや渇水で、ツツジなどの低木や若木の街路樹が弱ってしまうことがあります。お風呂の残り湯などを使い、ご自宅近くの街路樹へ水やりをお願いします。

【担当課】
道路補修課 ☎5654-9586



凡例

- 日時 会会場 対象 定員 内容 講師 費用 持ち物
- 保育 他その他 方申込方法 申込先 問い合わせ先 担当課

講座・講演会

赤ずきんとオオカミで
考えるDV防止講座
傷ついたら心の回復

トラウマケアやDVが子どもに与える影響などについてお話しします。

日9月3日(火)午後1時30分
3時30分 会場 ウイメンズパ
ル(立石5・27・1)定30人
(お子さんの同席不可) 師白
川美也子氏(こころとから
だ・光の花クリニック院長
保1歳以上就学前のお子さ
ん10人) 8月7日(水)午前9
時から電話で(先着順) 申
込 電話 ☎(5698)2211

障害のある方へ
パソコン講習会

視覚障害のある方へ
ゆっくりパソコン講習会

全5回

音声ソフトと文字拡大ソフトの使い方を学びます。
日9月18日・10月16日(水)
午前10時・11時30分 区内
在住69歳以下で視覚障害の
ある方4人

知的障害のある方へ
わいわいパソコン講習会

全5回

キーボード操作や文字入力の方法を学びます。
日9月18日・10月16日(水)
午後5時・6時30分 区内
在住69歳以下で知的障害の
ある方4人

いずれも

方往復ハガキに希望講座名(ゆつくり「わいわい」のいずれか・住所・氏名・生年月日・電話番号を書いて、8月27日(火)必着まで(新規申し込みの方優先・多数抽選) 申込 ☎124・006 堀切3・34・1ウエルピアかつしか内地域活動支援センター ☎(5698)1336

立石図書館ビジネス
セミナー
マインド
フルネス瞑想法

仕事の効率アップやストレスの軽減、人間関係の円滑化などに効果があると言われる瞑想を体験します。
日9月8日(日)午後2時・3時30分 50人 師 酒井菜法氏(高応寺住職) 8月7日(水)午前9時から電話か窓口で(先着順) 申込 立石図書

かつしかの伝統工芸
つるし雛教室 全3回

区民大学単位認定講座

日9月11日(水)・18日(水)・25日(水) 午後2時・4時 葛飾区伝統産業館(立石7・3・16) 定20人 師 菊地之夫氏(葛飾区認定伝統工芸士) 費2千円 方 往復ハガキかファクスに「つるし雛」・住所・氏名(フリガナ)・年齢・電話番号(ファクス番号)を書いて、8月28日(水)必着まで(多数抽選) 申込 ☎124・855 葛飾区役所生涯学習課 ☎(5654)8475 FAX(5698)1541

栄養講習会
毎日の「ワンク」
withミルク

乳製品を無理なく上手にとるコツとバランスの良い食事について、講義と調理実習で学びます。
日9月4日(水)午前10時・午後0時30分 健康プラザかつしか(青戸4・15・14) 区内在住・在勤の方16人 費400円 方 往復ハガキに「栄養講習会ミルク」・住所(在勤の方は勤務先の住所も)・氏名(フリガナ)・年齢・電話番号を書いて、8月20日(火)必着まで(多数抽選) 申込 ☎125・0033 東水元1・7・3水元保健センター ☎(3627)1911

傾聴ボランティア養成
講座 全2回

相手の話を聴き、心の負担を軽くする傾聴ボランティアの基本的な学びます。講座修了後、自主グループに入会し傾聴ボランティアとして活動していただきます。
日9月19日・26日(木) 午前9時30分・午後4時30分 ウイメンズパル(立石5・27・1) 区内在住・在勤のおむね50歳以上の方30人 師 澤村直樹氏(アクティヴリッスン代表) 費2700円 方 往復ハガキに「傾聴」・住所・氏名(フリガナ)・年齢・電話番号を書いて、8月22日(木)必着まで(多数抽選) 申込 ☎124・855 葛飾区役所高齢者支援課 ☎(5654)8256

文化芸術講座
土で作る美しい風景
盤景作成体験講座

生け花などに用いる水盤の上に、粘土状の土でミニチュアの風景を作成します。
日8月20日(火)午後1時・4時30分 会 東立石地区センター(東立石2・15・7) 定5人 費300円 方 電話かハガキ(盤景講座・住所・氏名(フリガナ)・電話番号を記入)で、8月13日(火)必着まで(多数抽選) 申込 ☎124・0011 四つ木1・43・4池田健太郎(葛飾盤景会) ☎070(6437)3382 担 生涯学習課

女性対象就職応援
プログラム 全6回

日9月9日(月)・13日(金) 午前10時・午後0時30分 合同面接会/9月27日(金) 午前10時・午後3時30分 テクノプラザかつしか(青戸

稲刈り体験

手刈りの稲刈りを体験します。
日9月1日(日) 午前9時・午後3時(雨天の場合は9月8日(日)に延期) 会 千葉県流山市新川耕地(現地集合・解散) 定20人(中学生以下は保護者同伴) 費500円 方 往復ハガキに「稲刈り」、参加者全員の住所・氏名・年齢・電話番号を書いて、8月20日(火)必着まで(多数抽選) 申込 ☎125・0063 白鳥3・25・1郷土と天文の博物館 ☎(3838)1101

かつしか宙トック
太陽系外惑星

夜空の星の周りに次々と見つかっている太陽系外惑星についてお話しします。プラネタリウムの上映ではありません。
日8月10日(土) 午後6時40分・7時15分 直接会場へ(先着順) 定100人 費 入館料大人100円(土曜日は中学生以下無料) 会 担 郷土と天文の博物館(白鳥3・25・1) ☎(3838)1101

合唱講習会

さくらももこさん作詞の「せんぶ」を歌います。
日9月28日(土) 午後1時30分・4時30分 会 高砂地区センター(高砂3・1・39) 区内在住・在勤・在学の方、

創業塾 全6回

経営の基本的な知識と事業計画の作り方を学びます。日9月10日(日) 午前9時・午後0時30分 会 東京理科大学葛飾キャンパス(新宿6・3・1) 区内で創業をめざす方または創業5年未満の方30人 8月7日(水)午前9時から電話かファクス・メール(住所・氏名(フリガナ)・生年月日・電話番号・メールアドレス・創業(予定)年月を記入)で(先着順) 申込 亀有信用金庫事業支援部(伊藤村田) ☎(3603)1746 FAX(3603)1986 担 産業経済課 8.p.keishien@kameshin.jp

日程	内容
10/3(木)	経営
10/10(木)	販路開拓
10/17(木)	人材育成
10/24(木)	財務①
10/31(木)	財務②
11/7(木)	事業計画

【時間】 午後6時30分～8時30分 (10/3のみ午後9時まで)

非常勤職員募集

詳しくはお問い合わせください。

職種・勤務内容	募集人数	対象	勤務期間	勤務日時	報酬など	申込方法	選考日・選考方法	申し込み・担当課
介護認定調査専門員 認定調査および認定調査票のパソコン入力	若干名	次のいずれかの資格を有し、パソコンの操作が可能で、自転車に乗れる方 ▷介護支援専門員 ▷介護福祉士 ▷社会福祉士 ▷保健師 ▷看護師		月16日 午前9時～午後5時15分 週1回以上、区役所への出勤あり。 月1回以上、土・日曜日勤務あり。	月額119,700円+実績給(1件につき2,800円) 交通費・有給休暇あり。 健康保険・厚生年金・雇用保険加入。	市販の履歴書、資格を証する書類の写し、作文「介護認定調査を公平、正確に行う上で何が大切か、あなたの考えを述べなさい」(800字以内・400字詰め原稿用紙使用)を、8月21日(水)必着までに持参か郵送(郵送の場合は簡易書留で封筒に「認定調査員」と朱書き)。	書類選考の上、9月4日(水)に面接。	〒124-8555 葛飾区役所 介護保険課 (区役所2階201番) ☎5654-8248
児童指導員 児童館および学童保育クラブにおける児童指導	10人程度	次のいずれかに該当し、配属先の館長指定の順番交代制勤務が可能なる方 ▷保育士、社会福祉士、教員のいずれかの資格を有する方 ▷大学などで社会学、心理学、教育学、社会学、芸術学、体育学を専修する学科、またはこれらに相当する課程を修めて卒業した方(他学部の科目履修は不可) ▷高校卒業またはそれと同等以上の学力を有し、児童福祉事業に2年以上従事した方	10月1日～令和2年3月31日	週5日 午前10時～午後6時15分のうち6時間 配属先により午後7時15分または午後8時15分までの場合あり。 学校休業時は、午前8時30分～午後7時15分の間で1日7時間45分勤務の場合あり。	月額164,900円または171,700円(配属先による)1日7時間45分勤務した場合は、付加報酬あり。 交通費・有給休暇あり。 健康保険・厚生年金・雇用保険加入。	所定の申込書、資格を証する書類の写し、最終学歴の卒業証書の写しまたは卒業証明書、課題作文(指定作文用紙800字以内)、返信用封筒(82円切手貼付・宛先記入)を、8月27日(火)必着までに持参か郵送。 【申込書・作文用紙配布場所】 育成課、児童館 区ホームページからも取り出せます。	書類選考の上、9月6日(金)に面接。	〒124-8555 葛飾区役所 育成課 (区役所4階401番) ☎5654-8265

このマークのあるものは、パソコン・携帯電話から電子申請で申し込みができます(一部、携帯電話からは申請できないものがあります)。場合抽選します。ハガキ・ファクスによる申し込みは原則1人1枚です。詳しくは区ホームページをご覧ください。



ちよつとまって！ だまされていませんか？

区内では1～6月までで54件、約1億2,200万円(葛飾警察署、亀有警察署調べ)の特殊詐欺での被害がありました。手口は年々巧妙になり、被害が増えています。少しでもおかしいと思ったら、警察や家族などに相談してください。

【担当課】生活安全課

これらの手口は全て“詐欺”です

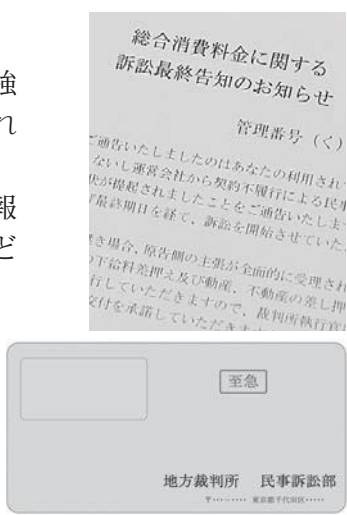
❗還付金詐欺

区職員などを名乗る者から「医療費の還付金が発生している」と電話があり、ATMまで行き機械を操作するよう指示され、お金を振り込まれる。

❗架空請求詐欺

裁判所などを装い、「訴訟の告知」「強制執行」「差し押さえ」などと書かれた、ハガキや封書を送りつけられる。書面の電話番号に電話すると個人情報聞き出され、訴訟取り下げ費用などと言って、現金をだまし取られる。

裁判所からの郵便物は、封筒の表に「特別送達」と記載されており、郵便局員が直接手渡すことが原則となっています。ハガキなどで届くことは絶対にありません。



▲詐欺に使われるハガキ・封書(例)

❗キャッシュカードすり替え詐欺

警察官を名乗る者から「あなたの口座が犯罪に使われている、キャッシュカードを確認しに行きます」と電話があり、その後自宅に来て、持ってきた封筒にキャッシュカードと暗証番号を書いた紙を入れるように指示される。続いて封筒に印鑑を押して封をするように言われ、印鑑を取りに行っている間に、封筒をすり替えられて、キャッシュカードをだまし取られる。

❗オリンピック詐欺

オリンピック関係者や警察官を名乗る者から「何者かがあなたの名義でオリンピックのチケットを購入している。詐欺に関係してあなたにも責任があるが、お金を支払えば解決できる」という電話があり、現金をだまし取られる。

❗麻薬捜査詐欺

郵送で小袋に入った白い粉を送りつけられる。その後、警察官を名乗る者から「あなたが麻薬を売っているという情報がある。キャッシュカードが不正に使われ、口座が売り上げの受け取り先になっている可能性がある」という電話があり、自宅でカードをだまし取られる。

怪しいと思ったらすぐに相談を！

- ▶ 葛飾警察署 ☎3695 - 0110
- ▶ 亀有警察署 ☎3607 - 0110
- ▶ 消費生活センター ☎5698 - 2311

休日・夜間は
☎110に通報を



歩きたばこや自転車などで走行中の喫煙は危険・迷惑行為です！

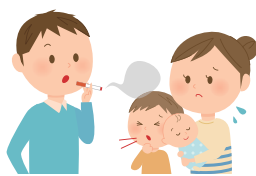
【担当課】地域振興課
☎5654 - 8219

危険 たばこの火種が、すれ違った歩行者に火傷を負わせたり、衣服に付いて穴を開けたりすることがあります。

危険 たばこを持つ手の位置がちょうど子どもや車いすの方の目の高さとなるため、重大な事故につながる恐れがあります。

危険 たばこのポイ捨ては、子どもやペットなどの思わぬ事故や、火災につながる恐れがあります。

迷惑 歩きたばこの後ろを歩く人は煙を吸わされ続けることになり、迷惑になることがあります。



JR線駅周辺の喫煙禁止区域における調査結果について

「葛飾区きれいで清潔なまちをつくる条例」の改正により、平成30年8月からJR新小岩・金町・亀有・綾瀬駅周辺を喫煙禁止区域に指定しています。

ポイ捨て実態調査

1週間当たりの吸い殻のポイ捨て量
(JR新小岩・金町・亀有駅周辺にて6月・10月・2月の年3回実施)

年度	本数
平成26年度	10,168
27年度	8,910
28年度	8,392
29年度	7,741
30年度	5,911

歩きたばこや自転車などで走行中の喫煙は、危険・迷惑行為です！区では区内全域でごみや吸い殻のポイ捨て、歩きたばこを条例で禁止しています。また、喫煙禁止区域外で喫煙する際に他人への危険・迷惑とならないよう配慮する義務を条例に規定しています。マナーを守って、誰もが快適で住みよいまちづくりにご協力をお願いします。

(5)

機械要素技術展の共同出展企業を募集します

機械要素・加工技術を集めた見本市「機械要素技術展」の葛飾区ブースに共同出展する企業を募集します。
国内の製造業ユーザーや海外ユーザーに製品や技術を売り込むチャンスです。
ぜひ、この機会をご活用ください。

【日時】

令和2年2月26日(水)～28日(金)

午前10時～午後6時(28日のみ午後5時まで)

【会場】

幕張メッセ(千葉県千葉市美浜区中瀬2-1)

【対象】

次の全てに該当する中小企業15社

- ▶ 葛飾区内に主たる事業所を有し、機械要素・加工技術に関連した事業を行っている企業
- ▶ 会期中、製品や技術の説明および商談をブース内で常時行える企業
- ▶ 法人住民税または特別区民税を滞納していない企業
- ▶ 出展後に「出展者報告書」(年2回程度)を提出できる企業

【費用】

160,000円(出展スペース(約7㎡)の使用料、基本小間装飾料、電気工事料・使用料を含む。追加の備品などの費用は別途負担)

【申込方法】

所定の申込書を、10月4日(金)(必着)までに郵送またはファクスで(多数抽選)。

申込書は区ホームページからも取り出せます。

【申込書配布・申し込み・担当課】

〒125-0062 青戸7-2-1 テクノプラザかつしか内
商工振興課
☎3838-5587 FAX3838-5551



前回の出展者からの声

- ▶ 今まで取り引きがなかった企業から出展後に引き合いや依頼があった。
- ▶ 出展することで社員教育の場として良い機会となった。
- ▶ 自社製品を購入してもらっただけでなく、自社製品に必要な部品などの情報を得ることができた。

町工場見本市2020の出展企業を募集します



葛飾区をはじめ、東京都東エリアおよびその近隣地域から機械・機器、金属加工、プラスチックなどの町工場が集まる「町工場見本市」に出展する企業を募集します。

新規受注先の開拓、協業先の開拓、技術開発のヒントが得られるチャンスです。

会期中は講演会などのさまざまな催しも開催予定です。

【日時】

令和2年2月13日(木)・14日(金)

午前10時～午後5時

【会場】 東京国際フォーラム

(千代田区丸の内3-5-1)

【対象】

葛飾区およびその近隣地域(台東区、墨田区、江東区、北区、荒川区、足立区、江戸川区、埼玉県八潮市・三郷市、千葉県市川市・松戸市)に主たる事業所を有し、製造業を行っている中小企業(食品は除く)80社程度

【出展スペース(1小間)】

幅3m×奥行2m×高さ2.4m

【費用】

- ▶ 区内企業 60,000円
- ▶ 区外企業 130,000円

(基本小間装飾料、電気工事料・使用料を含む。追加の備品などの費用は別途負担)

【申込方法】

町工場見本市2020ホームページ(<https://machikoubu.jp/>)の申し込みフォームに必要事項を記入して、10月4日(金)まで。

右のQRコードからもアクセスできます。



【問い合わせ】

町工場見本市2020運営事務局(フジサンケイビジネスアイ内)
☎3273-6180

【担当課】 商工振興課



葛飾区新庁舎庁内基本プランを策定しました

総合庁舎の整備については、これまで「葛飾区総合庁舎整備基本構想(平成26年10月)」、「葛飾区新庁舎整備基本計画(平成29年7月)」で、新庁舎整備の理念や方針を整理してきました。

この度「葛飾区新庁舎庁内基本プラン」を策定し、庁内レイアウトの基本的な考え方を示すとともに、便利で快適な区民サービスなどを重点整備項目として整理しました。

【担当課】 総務課総合庁舎整備担当 ☎5654-8393

重点整備項目

▶ 便利で快適な区民サービス

更に便利で分かりやすくスピーディーな窓口サービスを提供するとともに、快適なお客様空間を整備します。

▶ 防災機能の強化

大規模な災害が発生したときにも継続的に使用できる建物・設備を整備するとともに、応急や復旧、復興活動を推進するために、災害対策本部が十分に機能するスペースを確保します。

▶ 地球温暖化対策のモデルとなる庁舎

新庁舎整備においては、省エネルギー技術や再生可能エネルギーなどを採用し、環境負荷の低減に取り組みます。

【閲覧場所】

区政情報コーナー(区役所3階304番)、図書館
区ホームページからもご覧になれます。



(7)

子どもを熱中症から守ろう

子どもは大人よりも、体温の調節機能が発達していないため、熱中症になりやすいと考えられています。特に乳幼児は自分で水分を補給することや、服を脱いで調整することができないため、保護者の注意が必要です。

【担当課】 青戸保健センター

熱中症についての相談

- ▶健康ホットラインかつしか (電話相談) ☎3602 - 1244
- ▶保健センター(11面上欄参照)

熱中症予防のポイント

水分を多めにとろう

新陳代謝が活発なため、脱水を起こしやすい体質です。水分を多く含む食事や、定期的な水分補給をするよう心掛けましょう。



外出時は照り返しに注意

背が低かったり、ベビーカーを利用したりすることで大人よりも地面に近い環境で過ごすことが多いため、地面から照り返しの影響を強く受けます。外出は日差しの強い時間帯を避け、ベビーカーを利用する際は保冷剤などを使いましょう。

熱や日差しから守ろう

自律神経の働きが未熟で、放熱や発汗による体温調節がうまくできません。熱のこもらない素材や薄い色の衣服を選んだり、日光を遮る帽子などを身につけさせたりしましょう。



車内に置き去りにしない

外の気温が25~27度でも車の中は窓を閉めると50度以上にも達します。わずかな時間でも車内に放置してはいけません。

遊ぶときは大人が見守る

遊びに夢中になると、水分補給や衣類の調節を忘れがちになります。遊びの際などは子どもの様子に気をつけましょう。

“手助けが必要な人”と“手助けしたい人”を結びつける「ヘルプカード」

ヘルプカードとは、障害のある方が携帯し、困った時や災害時に周囲の人に手助けを求めするためのカードです。聴覚障害や内部障害、知的障害など、一見、障害者とは分からない方も手助けを必要としている場合があります。困っている人を見かけたら「何かお手伝いすることはありますか?」と声を掛けてください。ヘルプカードの提示があった場合には、記載内容にある手助けをお願いします。



- あなたの支援が必要です。
- 目が不自由です。 □足が不自由です。
 - 耳が不自由です。 □手が不自由です。
 - コミュニケーションが苦手です。
 - 上記以外で不自由なことがあります。
 - 移動のときに誘導してください。
 - 周りの状況や掲示の内容を説明してください。
 - 簡単な言葉で説明してください。
 - 手話で伝えてください。
 - 筆談で伝えてください。

【担当課】 障害者施設課 ☎5671 - 5077 FAX5698 - 1337

こんなときも手助けをお願いします

パニックや発作などを起こしている人を見かけたら(緊急時)

短い言葉で優しく声をかけてください。ヘルプカードには、パニックや発作の際にどうしてほしいかが書いてあります。周りの人と協力して対応してください。

災害発生時に危険を察知していない人や動けない人がいるとき

ゆっくり具体的に状況を教えてください。ヘルプカードに緊急連絡先の記載がある場合には、連絡をお願いします。また、避難場所でヘルプカードの提示があった場合、記載内容にある配慮や必要な対応をお願いします。

障害のある方へ

ヘルプカードを常時携帯しましょう

【配布対象】

身体、知的、精神に障害のある方、難病患者の方など(障害者手帳の有無は問いません)

【配布場所】

- ▶障害福祉課(区役所2階201番)
 - ▶障害者施設課(堀切3-34-1 ウェルピアかつしか内)
 - ▶保健予防課(青戸4-15-14健康プラザかつしか内)
 - ▶金町保健センター(金町4-18-19)
 - ▶新小岩保健センター(西新小岩4-21-12)
 - ▶水元保健センター(東水元1-7-3)
- 窓口に来ることが困難な方は、障害者施設課(☎5671-5077・FAX5698-1337)へご連絡ください。

区民文化祭参加者募集

【担当課】 生涯学習課

種目	日時・会場	内容	費用	申込方法	申し込み・問い合わせ
写真展	10/5(土)~10/10(木) 午前10時~午後5時 (5日は午後3時から、10日は午後4時30分まで) かつしかシンフォニーヒルズ(立石6-33-1)	題材は自由 単写真で未発表作品(四つ切り~半切り) 1人2点以内 展示できるように額に入れて、ご自身で作品の搬入・搬出を行ってください。	1点につき500円	封書に返信用封筒(82円切手貼付・宛先記入)を同封し、8月17日(土)(必着)までに応募票を請求してください。応募票が届いたら、所定事項を書いて、8月31日(土)(必着)まで。	〒124-0014 東四つ木1-17-9-502 高根 久雄 ☎3694-1305
短歌	10/13(日) 午後1時~4時30分 亀有地区センター(亀有3-26-1リリオ館7階)	▷講話 ▷詠草に対する講評 【講師】 狩集 日出男氏(「石門」発行人、編集委員)	1,000円(資料代他)	封書に「自由題」の未発表の作品一首(200字詰原稿用紙使用)と1,000円の定額小為替を同封し、住所・氏名(フリガナ)・電話番号を書いて、8月31日(土)(必着)まで。	〒125-0051 新宿6-2-1-812 村田方 葛飾短歌会事務局 ☎3607-0636

持ち込み食品などの放射性物質検査を行っています(要予約)。詳しくは区ホームページをご覧ください。

【申し込み・担当課】 消費生活センター(立石5-27-1ウィメンズパル内) ☎5698-2316



シニアのためのゆっくり・じっくりIT講座 9月分

日会内下表のとおり対区内在住55歳以上の方方往復ハガキに希望番号・住所・氏名(フリガナ)・年齢・電話番号を書いて、各申し込み先に8月23日(金)(必着)まで(多数抽選)。担シニア活動支援センター

番号	コース	日程	費用 (教材費込み)	定員 (人)	時間・会場・申し込み		
A	初心者でも安心して学べるアンドロイドスマホ・タブレット(持ち込みのみ)	9/2~23(月)	4,000円	各4	【時間】午前9時30分~11時30分 【会場・申し込み】〒124-0012立石6-38-11 シニア活動支援センター内 シニアIT・活動情報サロン ☎3692-3180		
B*	趣味の写真(パソコンで写真の整理・画像調整を楽しむ)	9/3・17・24(火)	3,000円				
C	初心者でも安心して学べるiPhone・iPad入門	全3回 9/4・18・25(水)	3,000円				
D*	やさしいパソコン講座(エクセル入門)	全3回 9/5・19・26(木)	3,500円				
あ*	やさしいパソコン講座(ワード入門)	全2回 9/3・10(火)	2,500円	各4	【時間】午前10時~正午 【会場・申し込み】〒125-0032水元4-6-15 水元憩い交流館 ☎5660-3113		
い	iPhone・iPad入門 LINEスタンプをつくろう(写真編)	全2回 9/17・24(火)	2,000円				
う	アンドロイドスマホ・タブレット 楽しいアプリ体験と活用術(持ち込みのみ)	全3回 9/4・18・25(水)	3,000円				
え	パソコン・スマホ相談「ここを教えてSNS(Facebook、Twitter、Instagram)」	9/5(木)	1,000円				
お	iPhone・iPadスポット講座 便利機能 Siri(音声入力)と検索	全2回 9/19・26(木)	2,000円				
か	スマホ・タブレット LINEをマスター、楽しい機能体験(持ち込みのみ)	全2回 9/6・13(金)	2,000円				
き	iPhone・iPadスポット講座 便利機能 住所録とカレンダーの活用	全2回 9/20・27(金)	2,000円				
301	初めてのパソコン	全4回 9/3~24(火)	4,000円			各3	【時間】午後1時30分~3時30分 【会場】たつみ憩い交流館 (西新小岩2-1-4) 【申し込み】〒124-0012立石3-30-18 NPO法人ユニコムかつしか ☎6905-8080
302*	デジカメ、スマホ(アンドロイド)の写真をPCへ取り込み・整理・印刷(持ち込みのみ)	全2回 9/16・23(月)	2,000円				
303*	初心者のためのワード入門(案内状・表・はがき作成)	全4回 9/7~28(土)	4,500円				
304*	初心者のためのエクセル入門(表計算、グラフ作成、データ操作)	全4回 9/5~26(木)	4,500円				
305	サクッと操作! アンドロイドスマホ(写真、音楽、地図)(持ち込みのみ)	全2回 9/6・13(金)	2,000円				
306	サクッと操作! アンドロイドスマホ(LINE使いこなし)(持ち込みのみ)	全2回 9/20・27(金)	2,000円				
1*	パソコン応用講座(あいさつ状・報告書・住所録・集計表など作成、画像処理 他)	9/3~24(火)	4,000円	各3	【時間】午前10時~正午 【会場・申し込み】〒124-0006堀切1-23-6 堀切憩い交流館 【問い合わせ】NPO法人キッツ理事平山 ☎090-8743-5830		
2*		9/4~25(水)	4,000円				
3	パソコン入門講座(文字入力・文書作成の基礎 他)	9/2・9(月)	2,000円	各2	【時間】午前10時~正午 【会場・申し込み】〒124-0006堀切1-23-6 堀切憩い交流館 【問い合わせ】NPO法人キッツ理事平山 ☎090-8743-5830		
4		全2回 9/5・12(木)	2,000円				
5	タブレット(iPad)入門講座(概要・基本操作)	9/19(木)	1,000円	各2	【時間】午前10時~正午 【会場・申し込み】〒124-0006堀切1-23-6 堀切憩い交流館 【問い合わせ】NPO法人キッツ理事平山 ☎090-8743-5830		
6	高齢者にお勧めの新携帯電話(通話とSMSだけ)とタブレット(アンドロイド)入門講座(概要・基本操作)	9/20(金)	1,000円				
7	9/27(金)	1,000円					

使用ソフト/ウィンドウズ8.1または10 ※のコースはローマ字入力ができる方が対象です。

家族介護者教室

自分でできる ストレス解消マッサージ法

日々の介護にストレスを感じている方が少しでもリラックスできるように、ストレスケアの知識を身に付けます。

日 8月20日(火)午後2時~3時30分 会高砂地区センター(高砂3-1-39) 対区内在住65歳以上の方、または高齢者を介護している方30人 師廣瀬純子氏(ルーシーダットン(タイ式ヨガ)インストラクター) 方 8月8日(木)午前9時から電話で(先着順)。申高齢者総合相談センター高砂☎5889-8600 担高齢者支援課

お口の機能を向上するための教室

「お口から食べる」を いつまでも

歯科医師の話を聞き、口腔体操などを行います。

日 8月26日(月)午後1時30分~3時 会健康プラザかつしか(青戸4-15-14) 対区内在住65歳以上の方 師高見哲氏(葛飾区歯科医師会理事) 方 電話で8月22日(木)まで。申担健康づくり課☎3602-1268

凡例

日日時 会会場 対対象 定定員 内内容 師講師 費費用 担担当課 持持ち物

このマークのあるものは、パソコン・携帯電話から電子申請で申し込みができます(一部、携帯電話からは申請できないものがあります)。

「全〇回」とある講座は、全ての日程に参加してください。費用の記載がない事業は無料です。多数抽選の記載がある事業は、定員を超えた場合抽選します。ハガキ、ファクスによる申し込みは原則1人1枚です。詳しくは区ホームページをご覧になってください。

暑い夏こそ快適にフィットネス

運動習慣推進 プラチナ・フィットネス 全12回

65歳以上の方が運動に取り組むきっかけづくりを支援します。区内9カ所のフィットネスクラブ(右表参照)のうち、希望のクラブを利用できます。

【対象】 区内在住65歳以上で、要支援・要介護の認定を受けていない方

参加者には、フィットネスクラブが実施する体力測定を受けていただきます。

※この事業の利用は、年度内1人1回限りです。

次の方は対象となりません

- ▶ 医師から運動を禁止されている方
- ▶ フィットネスクラブの利用規約を守れない方
- ▶ 現在フィットネスクラブの会員の方



【利用期間】 承認証を受け取り後、初回利用日から3カ月間

承認証は、往復ハガキ・高齢者総合相談センター窓口での申し込みの場合は10日程度で送付します。高齢者支援課窓口で申し込みの場合は、申込時にお渡しします。

※承認証を受け取ってから1カ月以内に、右表のフィットネスクラブで利用手続きを行ってください。

【内容】 フィットネスクラブが実施する運動メニューの中から自由に選べます。

運動メニュー(例)

マシン・トレーニング、水中ウォーキング、エアロビクス、ヨガ、ダンスなど

【費用】 6,000円(全12回分) ※初回一括払い

【申込方法】

【郵送の場合】 往復ハガキに希望のフィットネスクラブ名(右表の中から1施設)・住所・氏名(フリガナ)・生年月日・電話番号を書いて郵送(連名・重複申込不可)。

【窓口の場合】 高齢者支援課(区役所2階201番)、高齢者総合相談センター

【申し込み・担当課】 〒124-8555葛飾区役所高齢者支援課 ☎5654-8598

フィットネス クラブ名	所在地 電話番号	営業時間
KSC wellness フィットネスクラブ 金町	東金町1-1-1 3600-3812	平日/午前9時30分~午後11時 土曜日/午前9時30分~午後9時 日曜日・祝日/午前9時30分~午後8時 【定休日】 月曜日
スポーツクラブ ルネサンス青砥 24	青戸6-2-1 5629-3923	平日/午前10時~午後11時 土曜日/午前10時~午後9時 日曜日・祝日/午前10時~午後8時 【定休日】 火曜日
セントラル ウェルネスクラブ 京成小岩	鎌倉4-2-1 タナベビル 5612-5071	平日/午前9時~午後11時 土曜日/午前10時~午後9時 日曜日・祝日/午前10時~午後8時 【定休日】 月曜日
セントラル フィットネスクラブ 青砥	立石6-39-8 3838-0781	平日/午前9時~午後11時 土・日曜日、祝日/午前9時~午後8時 【定休日】 木曜日
ダンロップ スポーツクラブ 綾瀬店	小菅4-10-3 3690-7997	平日/午前9時~午後11時30分 土曜日/午前9時~午後9時 日曜日・祝日/午前9時~午後7時 【定休日】 木曜日
ティップネス 新小岩店	西新小岩1-2-1 5654-3531	平日/午前9時30分~午後11時 土曜日/午前9時30分~午後10時 日曜日・祝日/午前9時30分~午後8時 【定休日】 火曜日
東急スポーツ オアシス金町 24Plus	金町6-9-5 5876-0109	平日/午前9時30分~午後11時 土曜日/午前9時~午後9時 日曜日・祝日/午前9時~午後7時 【定休日】 水曜日
メガロス葛飾店	四つ木2-23-10 5654-0700	平日/午前10時~午後9時 土曜日/午前10時~午後6時 日曜日・祝日/午前10時~午後5時 【定休日】 金曜日
セントラル フィットネスクラブ 亀有	亀有3-26-1 リリオ館8階 5680-0303	平日/午前10時~午後11時 土曜日/午前10時~午後10時 日曜日・祝日/午前10時~午後7時 【定休日】 月曜日

フィットネスクラブにより、曜日・時間などで運動メニューが異なります。詳しくはフィットネスクラブにお問い合わせください。

生活に支障を感じ始めた
65歳以上の方へ

在宅生活をサポートします

区や社会福祉協議会などでは、高齢になっても住み慣れた地域で安心して生活できるよう、さまざまなサービスを行っています。申込方法など、詳しくはお問い合わせください。
【担当課】 高齢者支援課

継続的な家事援助

●しあわせサービス

葛飾区社会福祉協議会のしあわせサービスに登録している協力会員が、掃除・調理などの家事援助や、通院の付き添い、話し相手などのサービスを行います。利用の頻度や時間などは相談の上、決定します。

65歳未満でも、障害のある方や在宅療養中の方などは利用できる場合があります。詳しくはお問い合わせください。

【費用(1時間あたり)】 700円(別途、年会費600円)

【問い合わせ】 葛飾区社会福祉協議会 ☎5698 - 3216

一時的な家事援助

●シルバーご近助隊

シルバー人材センターの会員が、掃除機がけやごみ出しなど、継続性のない一人でもできる軽易な作業を行います(1回30分以内)。

【対象】 65歳以上のみの世帯または65歳以上と障害のある方のみの世帯で、介護保険サービスを利用していない方

【費用】 1回300円(月2回まで。月3回目以降は1回1,000円)

必要な材料は事前にご用意ください。同月中に同じ作業は受け付けできません。

【問い合わせ】 葛飾区シルバー人材センター ☎5670 - 5536

●生活支援ボランティア

蛍光灯の取り替えや窓拭きなど、困りごとがあるときに地域ボランティアの方が1時間程度でできる軽作業を行います(定期的なものを除く)。

【費用】 無料(物品購入費などは実費負担)

【問い合わせ】 かつしかボランティア・地域貢献活動センター ☎5698 - 2511

在宅生活を支援する補助制度など

●シルバーカーの購入費補助

区が指定した機種からお選びいただき、事業者が納入します。シニア活動支援センター(立石6-38-11)で見本を展示しています。区ホームページ(トップ→くらしのガイド→高齢者福祉→在宅生活支援事業→シルバーカーの給付)からも対象機種のカatalogをご覧ください。

【対象】 運動機能が低下しているか介護認定が要支援の方で、住民税が非課税の方

【補助額】 購入費(限度額2万円)の3分の2
補助は1人1回限りです。

【問い合わせ】 高齢者支援課 ☎5654 - 8259



(見本)

●住宅改修費の補助

住宅設備の改修費の一部を補助します。工事施工後の申請はできませんので、**必ず工事前に**ご相談ください。

古くなったり、壊れたりした物の修理、新築・増改築は対象外です。

【対象】 介護認定を受けていない方で、運動機能の低下などにより、住宅改修が必要と認められる方

【改修内容】 手すりの取り付け、段差の解消、床材の変更、引き戸などへの扉の取り替え、便器の洋式化工事

【補助額】 対象工事費(限度額20万円)の9割(生活保護を受給している方は10割)

この他、介護認定を受けている方(40~64歳の方も含む)を対象に、浴槽、車いす対応の流し台・洗面台の取り替えを行う費用の補助もあります。

【問い合わせ】 高齢者支援課 ☎5654 - 8259

●寝具の乾燥消毒

毎月1回、寝具をお預かりし、乾燥消毒をしてお返しします。定期的にご利用ください。

【対象】 ひとり暮らしまたは65歳以上のみの世帯で、ご家族を含めて寝具乾燥の作業が困難な方

【乾燥消毒する寝具】

敷布団、掛け布団、毛布、マットレス(折りたためる物) 各1枚

【費用(1回あたり)】

▶乾燥消毒 170円

▶水洗い乾燥消毒(年1回9月のみ) 380円

水洗い乾燥消毒のみの申し込みはできません。

【問い合わせ】 高齢者支援課 ☎5654 - 8259

●家庭用卓上電磁調理器(IH調理器)の購入費補助

区が指定する電磁調理器と専用調理器具(片手鍋、両手鍋など)からお選びください。区ホームページ(トップ→くらしのガイド→高齢者福祉→在宅生活支援事業→家庭用卓上電磁調理器の購入費助成について)から対象製品のカatalogをご覧ください。

【対象】 区の見守り型緊急通報システム利用者のうち、介護認定を受けていないか介護認定が要支援の方で、区の配食サービスを利用していない方

【補助額】 購入費(限度額2万円)の9割

補助は1世帯1回限りです。

【問い合わせ】 高齢者支援課 ☎5654 - 8259

高齢者の暮らしに関するご相談は、**高齢者総合相談センター(下記参照)**でも受け付けています。

高齢者に
関する身近な
相談窓口

高齢者総合相談センター をご利用ください

相談
無料

【担当課】 高齢者支援課

高齢の方が地域で安心して生活できるよう、保健師・看護師・社会福祉士・主任介護支援専門員などの資格を持った職員が相談に応じます。

こんなときなどにご利用ください

●介護保険を利用したい

●体の衰えを感じ、将来の生活が不安

●近所に困っている高齢者がいて心配

相談時間

▶月～金曜日/午前9時～午後7時

▶土曜日/午前9時～午後5時30分

(日曜日、祝日、年末年始は休館)

まずは、お近くの高齢者総合相談センター(右表)にお電話ください。



高齢者総合相談センター	電話番号
水元(水元1-26-20)	3826-2419
水元公園(南水元4-27-13-1階)	6231-3567
新宿(新宿2-16-4)	3826-8726
金町(東金町1-36-1-108)	3826-5031
高砂(高砂3-27-12)	5889-8600
柴又(柴又1-47-7-102)	5876-9531
青戸(青戸3-13-19)	5629-5719
亀有(亀有4-31-18-105)	6240-7630
堀切(堀切2-66-17)	3697-7815
お花茶屋(白鳥1-12-20-1階)	5671-2471
東四つ木(東四つ木2-27-1)	5698-2204
立石(立石6-19-10-1階)	6657-6140
奥戸(奥戸3-25-1)	5670-5212
新小岩(新小岩1-49-10-1階)	5879-9328

備えて安心・守る安全

～葛飾区の耐震助成制度～

調査・工事をする前にまずはお相談を

【担当課】 建築課(区役所 3階305番)

- ▶耐震助成に関する事 ☎5654 - 8552
- ▶液状化対策に関する事 ☎5654 - 8360
- ▶ブロック塀対策に関する事 ☎5654 - 8360

木造住宅耐震助成

区内には耐震性が低く、大地震に耐えることが難しいとされる旧耐震基準で建てられた木造住宅が残っています。

区では、耐震診断、耐震改修設計、耐震改修工事・建て替え工事・除却(解体)工事などに掛かる費用の一部を助成しています。



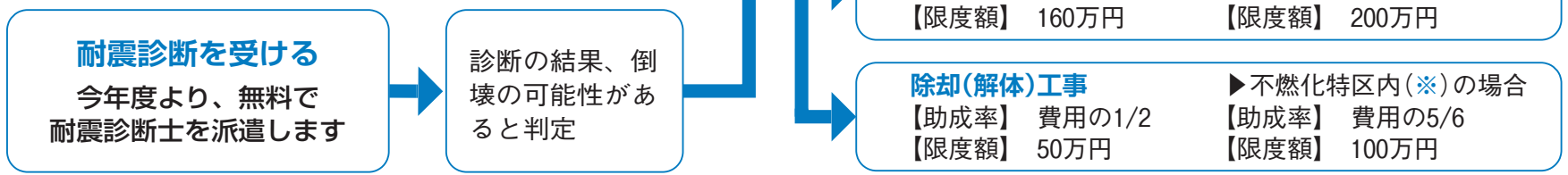
耐震セルフチェック

- 昭和56年(1981年)5月31日以前に建築した
- 壁にひび割れなどの傷みがある
- 1階に壁が少ない造りになっている(窓が多い)
- 瓦など屋根が重い造りになっている

1つでも該当したら、まずは耐震診断を
(該当項目がない場合でも耐震性があるとは限りません)

助成制度の流れ

【対象】 木造2階建て以下の住宅・共同住宅・併用住宅
このうち、耐震診断後の工事については昭和56(1981)年5月31日以前に建築された建物



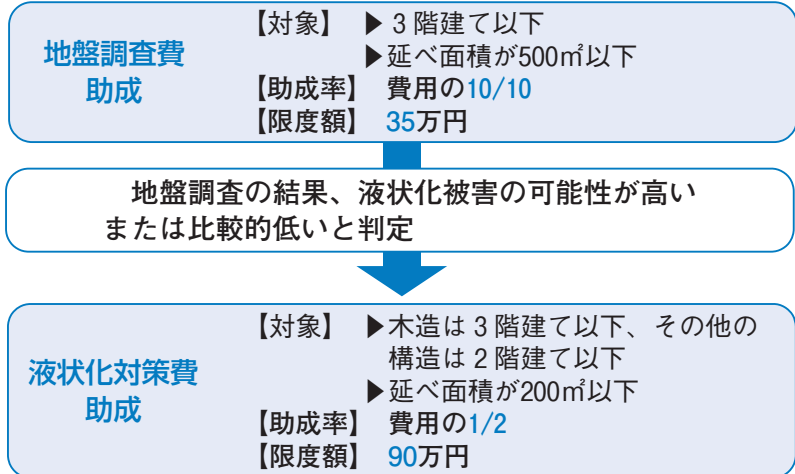
※四つ木1・2丁目、東四つ木3・4丁目、東立石4丁目、堀切2丁目周辺・4丁目

液状化対策助成

平成23年3月に発生した東日本大震災で、本区においても地盤の液状化により木造住宅が傾くなど被害が発生しました。

区では、**新築・建て替えをする住宅**の地盤調査と液状化対策工事に掛かる費用の一部を助成しています。

助成制度の流れ



ブロック塀等撤去工事等助成

過去の地震で、ブロック塀や石塀の倒壊による人的被害がありました。また、倒れた塀が救助活動や消火活動の妨げになり被害が大きくなることもあります。

区では、ブロック塀等撤去工事等の費用の一部を助成しています。

【対象】 次の全てに該当すること

- ▶ブロック塀などの高さが1.2m以上であること
- ▶道路または区が管理する公園・児童遊園に面していること
- ▶危険なブロック塀などであると区が認めたもの

【助成額】

費用の区分	助成金の額
撤去費	通学路、公園、児童遊園、緊急道路障害物除去路線(※)に面している場合 次の金額のうち、いずれか低い方(限度額40万円) ①撤去工事に要する経費の1/3 ②撤去する長さ×8,000円(1m当たり)
撤去費	上記以外の場合 次の金額のうち、いずれか低い方(限度額30万円) ①撤去工事に要する経費の1/4 ②撤去する長さ×6,000円(1m当たり)
再築費	再築する塀などの長さ1m当たり11,000円まで 【再築制限】 ▶ブロック塀などの高さは1.2m以下 ▶ブロック塀とフェンスを併用する場合、ブロック塀部分の高さが60cm以下

※震災後の初期に緊急輸送機能の回復を図るため、落下倒壊物の除去などを優先的に行う路線

また、区ではブロック塀を撤去して生垣を造成する際の助成も行っています。詳しくは環境課(☎5654 - 8239)へお問い合わせください。

各助成制度には、この他にも条件があります。詳しくはお問い合わせください。

安全・安心なまちづくり 30

区民の皆さんが安全で安心して暮らせるまちづくりのためのさまざまな取り組みを紹介します。【担当課】 地域防災課 ☎5654 - 8254

●感震ブレーカーの補助対象地域を区内全域に拡大しました!

区では、地震が発生した際に自動的にブレーカーを落とし、通電火災を防止する機器「感震ブレーカー」の取り付け補助を実施しています。

【補助限度額】 2万円

【対象】 区内在住で世帯の全員が次のいずれかに該当する方(過去に本補助金を受けた方を除く)

- ▷満65歳以上の方
- ▷身体障害者手帳(1級または2級)の交付を受けている方
- ▷愛の手帳(1度または2度)の交付を受けている方

【申込方法】 事前に相談が必要です。地域防災課(区役所 5階503番)までお越しください。



分電盤外付けタイプ

関係機関のお知らせ
金田一秀穂(国語学者)の「心地道」日本語のお話
【日時】10月25日(金)14時30分～16時30分【会場】江戸東京博物館墨田区横綱1-4-1【対象】都民400人【申込方法】東京税務協会ホームページ(http://www.zelkyo.or.jp)の申込フォームまたは往復ハガキに住所・氏名・年齢・電話番号・参加人数(2人まで)を記入して、8月31日(土)消印有効)まで(多数抽選)【申し込み・問い合わせ】〒164-0001中野区中野4-6-2

15(公財)東京税務協会事業部 ☎(03)228-7994
戦没者遺児による慰霊友好親善事業
日本遺族会では、「戦没者遺児による慰霊友好親善事業」への参加者を募集しています。同事業は、厚生労働省から補助を受け、先の大戦で父等を亡くした戦没者の遺児を対象に、旧戦域を訪れて慰霊追悼を行い、同地域住民と友好親善を図ることを目的としています。詳しくはお問い合わせください。【参加費用】10万円【問い合わせ】日本遺族会事務局 ☎(326)15521

(11)

健康部(保健所) 代☎3602-1222 青戸4-15-14	青戸保健センター ☎3602-1284 青戸4-15-14	金町保健センター ☎3607-4141 金町4-18-19	新小岩保健センター ☎3696-3781 西新小岩4-21-12	水元保健センター ☎3627-1911 東水元1-7-3
--------------------------------------	-------------------------------------	-------------------------------------	--	------------------------------------

障害のある方へ

手当・医療費助成(障)の申請はお済みですか

いずれの手当・制度も所得制限があります。

下表に該当すると思われる方で、未申請の方はお問い合わせください。

所得超過により受給資格が消滅した方でも、平成30年1～12月の所得(平成31年度住民税算定基礎所得額)が基準内であれば再度申請することができます。また、65歳以上の方でも転入した方は対象となる場合があります。

◆**障害のある方の手当** 【担当課】 障害福祉課(区役所2階201番) ☎5654-8301

手当の名称	対象者		手当月額 (令和元年7月1日現在)	制限など(次のいずれかに該当するときは、 受給できません)
	障害程度	年齢		
特別障害者手当	著しい重度の障害があるため、日常生活で常時特別な介護が必要な方(所定の診断書などにより判定)	20歳以上	27,200円	▷施設入所者 ▷3カ月を超えて入院している方 ▷福祉手当(経過措置)受給者 (原爆被爆者介護手当受給者は併給調整あり)
障害児福祉手当	重度の障害があるため、日常生活で常時介護が必要な児童(所定の診断書などにより判定)	20歳未満	14,790円	▷施設入所者 ▷障害を事由とする公的年金受給者
重度心身障害者手当	心身に重度の障害があるため、常時複雑な介護が必要な方(東京都心身障害者福祉センターで判定)	新規申請時 65歳未満	60,000円	▷施設、国立保養所などに入所している方 ▷3カ月を超えて入院している方
心身障害者 福祉手当	A 身体障害者手帳 1・2級 愛の手帳 1～3度 脳性まひ 進行性筋萎縮症	新規申請時 20歳以上 65歳未満	15,500円	▷施設入所者 ▷難病患者福祉手当受給者
	B 身体障害者手帳 3級(20歳未満の方は1～3級) 愛の手帳 4度(20歳未満の方は1～4度) 戦傷病者手帳 特～3項症	新規申請時 65歳未満	7,750円	▷施設入所者 ▷児童育成手当(障害手当)受給者 ▷難病患者福祉手当受給者
	外出 支援分 身体障害者手帳 ▷下肢・体幹・移動機能障害 1～3級 ▷視覚障害 1・2級 ▷内部障害 1級 ▷下肢障害が4級以上で、上肢・内部・平衡機能障害のいずれかが3級以上 愛の手帳 1・2度	手帳取得時 65歳未満	2,500円	▷施設入所者

◆**障害のある方の制度**

【担当課】 身体障害者手帳・愛の手帳をお持ちの方 障害福祉課(区役所2階201番) ☎5654-8301
 精神障害者保健福祉手帳をお持ちの方 保健予防課(青戸4-15-14健康プラザかつしか内) ☎3602-1274

制度の名称	対象者	内容
心身障害者医療費助成制度 (障)	都内在住65歳未満の方で、健康保険に加入しており以下のいずれかの手帳をお持ちの方 ▷身体障害者手帳 1・2級(内部障害を含む場合は1～3級) ▷愛の手帳 1・2度 ▷精神障害者保健福祉手帳 1級 ただし、次のいずれかに該当する方は対象となりません。 ・後期高齢者医療の被保険者で、住民税が課税されている方 ・生活保護や中国残留邦人等支援給付を受けている方	交付された(障)受給者証を医療機関の窓口にて提示することにより、保険診療医療費の自己負担分の全額または一部を助成します。 都外の医療機関で(障)受給者証が使用できない場合は、受診後に医療費の助成申請ができます。 詳しくはお問い合わせください。

障 受給者証をお持ちの方へ 9月は(障)受給者証の更新月です。有効期間が9月1日からの(障)受給者証を、8月22日(木)ごろに発送します。所得制限により対象外となる方には、その旨を通知します。新しい(障)受給者証が8月中旬に届かない場合は、各担当課へお問い合わせください。

休日応急診療

中学生以下の方が受診する際は、保護者の同伴をお願いします。
 車で来診される場合は、診療所の駐車場または近隣の有料駐車場をご利用ください。

◆**医療機関などの案内**

東京都医療機関案内サービスひまわり ☎5272-0303
 東京消防庁救急相談センター(24時間対応) ☎#7119または☎3212-2323
 本田消防署 ☎3694-0119/金町消防署 ☎3607-0119

◆**平日夜間診療所(小児科)**

平日夜間こどもクリニック(立石5-15-12立石休日応急診療所) ☎3694-9550
 (受付時間)月～金曜日 午後7時30分～9時45分

◆**休日診療所(内科・小児科)**

立石休日応急診療所(立石5-15-12葛飾区医師会館内) ☎3694-9550
 金町休日応急診療所(東金町1-22-1金町地区センター内) ☎3627-0022
 (受付時間)日曜日・祝日・8/15(木) 午前10時～11時30分・午後1時～3時30分・5時～9時30分
 土曜日 午後5時～9時30分

◆**休日当番医(受付時間)午前9時～11時30分、午後1時～4時30分**

月日	医療機関名	診療科目	所在地	電話番号
8/11	ヴィナシス金町内科クリニック	内、胃	金町6-2-1-2F	5876-9416
	梶原医院	内、小	宝町2-23-3	3691-1025
	東金町内科クリニック	内、小、消	東金町7-5-8-1F	5648-5715
	栗原医院	内、小、皮	新小岩2-21-21	5607-1088
	南塚医院	内、循、胃	東新小岩4-3-3	5698-3688
8/12	小宅産婦人科医院	産婦	西水元1-29-17	3609-0415
	ヴィナシス金町内科クリニック	内、胃	金町6-2-1-2F	5876-9416
	南塚医院	内、循、胃	東新小岩4-3-3	5698-3688
	なかむら耳鼻咽喉科	耳鼻咽	柴又4-11-1	5889-1187
	佐久間医院	耳鼻咽	東新小岩1-7-10	3694-3811
8/12	小宅産婦人科医院	産婦	西水元1-29-17	3609-0415
	高山整形外科病院	整、リハ、リウ	金町3-4-5	3607-3260

◆**休日歯科当番医(診療時間)午前9時～午後4時**

月日	医療機関名	所在地	電話番号
8/11	古川歯科医院	新小岩1-28-7-3F	3655-1881
	弘子デンタルクリニック	柴又5-13-27	5694-5568
8/12	熊倉歯科	立石3-30-7	3697-5238
	加藤デンタルクリニック	西亀有2-33-1	3601-8241

◆**休日当番接骨院(開院時間)午前9時～午後5時**

月日	接骨院名	所在地	電話番号
8/11	渡辺接骨院	堀切7-24-6	3601-7768
	ロイヤル整骨院	お花茶屋2-1-4	3604-3354
8/12	長谷部整骨院	宝町1-25-11	3693-2965
	こやの整骨院	堀切4-16-13	5654-9827

◆**休日対応薬局(開局時間)午前9時～午後5時30分**

月日	薬局名	所在地	電話番号
8/11	おおうら薬局第一支店	立石7-6-1	3694-0435
	ベル薬局宝町店	宝町1-1-7	5698-1021
	なの花薬局金町店	金町6-2-1-2F	3609-8301
8/12	新生堂薬局東金町店	東金町7-4-3	5648-5320
	秋山薬局第三支店	小菅2-20-13	3603-0301
	わかば薬局	柴又4-24-5	6273-8620
8/12	なの花薬局金町店	金町6-2-1-2F	3609-8301

多言語対応アプリ

電子書籍

わたしの便利帳

多言語で読めます!

スマートフォンなどで無料アプリ・Catalog Pocketを使うと、区の手続きやサービス、生活に必要な情報などを掲載している「わたしの便利帳」が多言語で読めます。

【担当課】 広報課 ☎5654 - 8116



You can read the “living guide book” on which the services of katsushika city etc. are written on the application (Catalog Pocket) or PC.



你可以在应用程序（Catalog Pocket）或 PC 上阅读写有葛饰区等服务的“生活指南”。您可以在应用程序（Catalog Pocket）或 PC 上阅读写有葛饰区等服务的“生活指南”。



당신은 katsushika city 서비스 등이 적혀있다 “living guide book”을 응용 (Catalog Pocket) 또는 PC 에서 읽을 수 있습니다.



คุณสามารถอ่าน “หนังสือคู่มือการใช้ชีวิต” ที่บริการของเมืองคัตสึชิกะ ฯลฯ เขียนไว้ในแอปพลิเคชัน (Catalog Pocket) หรือ PC



Você pode ler o “livro-guia vivo” no qual os serviços da cidade de katsushika etc. são escritos no aplicativo (Catalog Pocket) ou PC.



Puede leer el “libro guía viviente” en el que están escritos los servicios de katsushika city, etc. en la aplicación (Catalog Pocket) o PC.



Anda dapat membaca “buku panduan hidup” di mana layanan kota katsushika dll ditulis pada aplikasi (Catalog Pocket) atau PC.



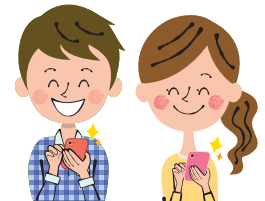
Bạn có thể đọc “sách hướng dẫn sống” trong đó các dịch vụ của thành phố katsushika, vv được viết trên ứng dụng (Catalog Pocket) hoặc PC.



Catalog Pocketのダウンロードはこちら

Download / 下载 / 下载 / 다운로드 / ดาวน์โหลด / Baixar / Descargar / Unduh / Tải xuống

<https://www.catapoke.com/search/?Keyword=katsushika-benri>



Catalog Pocketで広報かつしかも読むことができます。

You can also read Katsushika city News.

你还可以阅读葛饰区新闻。



スペシャリストから学ぶ！区民大学夏の特別講座 アスリートを支えるスポーツ義足

区民大学単位認定講座。

スポーツ義足とは、スポーツに特化した軽くて丈夫な義足のことで、技術者としてパラリンピックに同行し、選手をサポートした経験を交えてお話しします。

【日時】 8月31日(土)午後2～4時

【会場】 亀有地区センター(亀有3-26-1リリオ館7階)

【定員】 60人

【講師】 白井二美男氏(義肢装具士)

【申込方法】 往復ハガキかファクスに「スポーツ義足」・住所・氏名(フリガナ)・年齢・電話番号(ファクス番号)を書いて、8月22日(木)(必着)まで(多数抽選)。電子申請可。

【申し込み・担当課】 〒124-8555葛飾区役所生涯学習課

☎5654-8475 FAX5698-1541



広告 内容については広告主にお問い合わせください。

庭木1本からお手入れOK!



お客様への約束
★土日でもOKです
★トイレはお借りしません
★お茶はご遠慮します
生垣剪定幅1m(高さ2m)
通常2,000円が **1,000円** (先着10名様)
(株)ガーデンエクスプレス 年中無休 営業時間9～17時
☎0120-61-4128 見積無料
葛飾支店 葛飾区立石6-11-12