

# 参議院議員選挙

考える、きっかけ。自分のこと。家族のこと。日本のこと。

## 7月21日(日)

## 午前7時～午後8時

投票所への車での来所はご遠慮ください。

【担当課】 選挙管理委員会事務局 ☎5654 - 8492～6



### ■葛飾区で投票できる方

平成13年7月22日までに生まれた日本国民で、平成31年4月3日までに葛飾区に転入の届け出をし、選挙人名簿に登録されている方

### ■住所を変更した方

住所変更の種類	条件など	投票
葛飾区に転入した方	平成31年4月4日以降に転入の届け出をした	葛飾区では投票できません。前住所地の選挙管理委員会事務局までお問い合わせください。
葛飾区から転出した方	平成31年4月4日以降に転出先に転入の届け出をした	葛飾区での投票となる場合があります。選挙管理委員会事務局までお問い合わせください。
葛飾区内で住所を移した方	令和元年6月21日までに転居の届け出をした	転居後の住所の投票所
	令和元年6月22日以降に転居の届け出をした	転居前の住所の投票所

### ●選挙すべき議員の数

東京都選出：6人 比例代表選出：50人

### ●投票は2種類

- ①東京都選出では「候補者名」
- ②比例代表選出では「候補者名」または「政党等名」のいずれか

### 代理・点字投票

字が書けない方や身体に障害がある方で、希望する方には投票の秘密を侵すことなく係員がお手伝いします。

また、点字での投票もできますので、投票所の係員にお申し出ください。

## 7月21日(日)に投票所に行けない方

### 期日前投票 7月5日(金)から

投票日に仕事・旅行・病気・レジャーなどで投票所へ行けない方は、投票日の前日まで期日前投票をすることができます。封書でお送りする「選挙のお知らせ」裏面の「期日前投票宣誓書(兼請求書)」に記入の上、期日前(不在者)投票所にお越しください。

「期日前投票宣誓書(兼請求書)」は期日前(不在者)投票所にも備えてあります。区ホームページ(トップ→区政情報→選挙→各種選挙→参議院議員選挙)からも取り出せます。

投票日までに18歳になる方で、期日前投票を行う日に17歳の方は、期日前(不在者)投票所で不在者投票により投票できます。

### ●期日前(不在者)投票所

時間 午前8時30分～午後8時(イトーヨーカドー四つ木店を除く)

期間	会場
7月5日(金)～20日(土)	区役所1階正面玄関(立石5-13-1)
7月14日(日)～20日(土)	堀切地区センター(堀切3-8-5)
	亀有地区センター(亀有3-26-1リリオ館7階)
	新小岩北地区センター(東新小岩6-21-1)
	高砂地区センター(高砂3-1-39)
	金町地区センター(東金町1-22-1)
	西水元地区センター(西水元5-3-1-101)
	イトーヨーカドー四つ木店2階(四つ木2-21-1) ▷14・15・18・20日 午前9時～午後8時 ▷16・17・19日 午前10時～午後8時

お住まいの地域にかかわらず、どの会場でも投票できます。

### 不在者投票

#### 【請求先・問い合わせ】

〒124-8555葛飾区役所選挙管理委員会事務局(区役所4階434番)  
☎5654 - 8492～6

#### ▶葛飾区外で投票する方

出張などで区外に滞在中の方は、滞在地の選挙管理委員会の指定する場所で不在者投票ができます。「選挙のお知らせ」裏面の「期日前(不在者)投票宣誓書(兼請求書)」を記入し、葛飾区選挙管理委員会に郵送または持参で投票用紙などを請求してください。折り返し投票用紙などを滞在先に郵送しますので、お早めに請求をお願いします。

#### ▶入院または福祉施設などに入所している方

都道府県の選挙管理委員会が指定した病院や施設で不在者投票ができます。詳しくは病院や施設の事務担当者へお問い合わせください。

#### ▶身体の重い障害などにより外出が困難な方

自宅で投票(郵便等投票)ができます。身体障害者手帳をお持ちの方や介護保険で「要介護5」の認定を受けている方など、一定の条件があります。事前に「郵便等投票証明書」の交付を受ける必要がありますので、詳しくは選挙管理委員会事務局までお問い合わせください。既に「郵便等投票証明書」をお持ちの方は、7月17日(水)午後5時までに選挙管理委員会事務局に持参か郵送で投票用紙などを請求してください。

#### ▶在外投票(帰国投票)

在外選挙人名簿に登録されている「在外選挙人証」をお持ちの方で、一時帰国もしくは帰国して間もないため国内の選挙人名簿に登録されていない方は、国内で在外投票(帰国投票)ができます。詳しくは選挙管理委員会事務局までお問い合わせください。

選挙公報のお知らせなどはこの面をご覧ください



7月21日(日)午前7時～午後8時

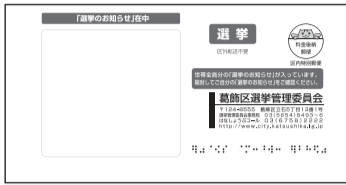
# 参議院議員選挙

【担当課】 選挙管理委員会事務局 ☎5654-8492～6

## 投票所には「選挙のお知らせ」を忘れずに!

7月4日(木)ごろから、世帯ごとに封書でお送りします。対象者全員分の「選挙のお知らせ」が入っていますので、投票所を確認の上、ご自分の「選挙のお知らせ」をお持ちください。

届かない、紛失した、忘れたという場合でも、選挙人名簿に登録されていれば投票できますので、投票所の係員にお申し出ください。



「選挙のお知らせ」封筒 (イメージ)

## 候補者を選ぶためにご確認ください

### ◆選挙公報をご覧ください

選挙公報は7月19日(金)までに全戸へ配布します。地区センター、区内の各駅の広報スタンドにも順次備えます。

音声版をご希望の方は選挙管理委員会事務局までお問い合わせください。

### ◆公営ポスター掲示場

区内438カ所に設置しています。掲示板が壊れていたり、ポスターが破れていたりしていた場合は、選挙管理委員会事務局へご連絡ください。

## 投票・開票状況を区ホームページでお知らせします

投票状況 7月21日(日)午前8時30分から1時間ごと(予定)

開票状況 7月21日(日)午後9時30分から(予定)

## 今回の選挙からの変更点

- ①イトーヨーカドー四つ木店での期日前投票の期間が4日間から7日間になりました。
- ②比例代表選出議員の数が48人から50人になりました。
- ③政党等が決めた順位に従って、候補者が優先的に当選する「特定枠制度」が比例代表選出に導入されました。「特定枠候補者」は通常の名簿登載者よりも優先的に当選人となり、各政党等の議席数に応じて、「特定枠」から当選していきます。例えば、「特定枠」2人の政党等が6議席を獲得した時は、「特定枠」以外の当選数は4議席となります。

## 開票を参観できます

【参観できる方】 葛飾区の選挙人名簿に登録されている方

【日時】 7月21日(日)午後8時45分から

【会場】 奥戸総合スポーツセンター体育館 (奥戸7-17-1)

会場の都合により人数を制限することがあります。

## 奥戸総合スポーツセンター体育館の利用を制限します

選挙事務で使用するため、利用を制限します。

【日程】 7月21日(日)

【問い合わせ】 奥戸総合スポーツセンター ☎3691-7111

## お知らせ

### 自然環境レポーターを募集します

区内の身近な自然環境や生活環境を調査・報告します。

### 【対象】

区内在住・在勤・在学の中  
学生以上の方60人程度

### 【任期】

9月1日から1年間

【申込方法】 電話か窓口で  
7月26日(金)まで(先着順)。

【申し込み・担当課】  
環境課

(区役所4階410番)

☎(5654)8237

### 東京理科大学葛飾図書館の利用が制限されます

7月8日(月)～8月8日(木)の期間は、入館・見学・図書の出し出しができません。図書の返却はできます。

【所在地・問い合わせ】

東京理科大学葛飾図書館  
(新宿6-3-1)

☎(5876)1541

### 身体障害のある方へリハビリテーションの利用者を募集します

【日時】  
月～木曜日(祝日・年末年始を除く)のうち週2回  
午前10時～正午、午後1～3時

【対象】 区内在住18～64歳で、身体障害者手帳をお持ちの方各回5人

【費用】 世帯の収入に応じ

利用料を決定します(非課税世帯は無料)。

【その他】 停留所方式でのバス送迎あり。

【申込方法】 窓口で7月31日(水)午後5時まで。利用は後日面談の上決定します。

【会場・申し込み・担当課】 地域活動支援センター(堀切3-34-1ウエルピアかつしか内)

☎(5698)1336

### 20歳前傷病で障害年金を受給している方へ

毎年7月に国保年金課へ提出する所得状況届、または障害状態確認届の提出が原則不要になります。届出対象の方には、日本年金機構からお知らせを送付しますので、ご確認ください。

【問い合わせ】 葛飾年金事務所(立石3-7-3)

☎(3695)2181

### 子育て支援員研修受講者を募集します

保育や子育て支援分野の事業に従事する際に必要な知識や技術などを修得する研修です。

募集人員や内容など、詳しくは申込要項または東京都福祉保健財団ホームページ(<http://www.fukushizai.or.jp/11kosodateshien/>)をご覧ください。

【対象】 都内在住・在勤で、子育て支援員としての就業を検討している方

【申込要項・申込書配布場所】 子育て支援課(区役所4階401番)

東京都福祉保健財団ホームページ

ホームページからも取り出せます。

【申込方法】 所定の申込書を、簡易書留で7月16日(火)(必着)までに郵送(多数抽選)。

【申し込み・問い合わせ】 〒163-0718新宿区西新宿2-7-1小田急第一生命ビル18階(公財)東京都福祉保健財団人材養成部福祉人材養成室・子育て支援員担当

☎(3344)8533

### 夏休み期間中中学校プールを開放します

【日時・場所】 左表のとおり

【対象】 区内在住・在勤・在学の小学4年生以上の方(小学生は、16歳以上の同伴者が必要です)

【費用(1回)】

▽小・中学生 50円  
▽一般 250円

【担当課】 教育総務課

☎(3826)8655

### 葛飾区福祉職員(Ⅱ類)募集

【職種】 福祉Ⅱ類

【採用予定者数】 20人程度

【受験資格】 次の全てに該当する方  
▽昭和57年4月2日～平成12年4月1日に生まれた方  
▽保育士の資格を有し都道府県知事の登録を受けている方、または令和2年3月末までに保育士の資格を取得見込みの方

【採用予定時期】

原則、令和2年4月1日以降  
【選考日・選考方法】  
▽第1次選考(択一式試験・課題式作文)  
8月25日(日)  
▽第2次選考(面接)10月中旬

【募集要項・申込書配布場所】 人事課、人材育成課(立石5-27-1ウィメンズパル内)、区民事務所、区民サービスコーナー、図書館、学び交流館

区ホームページからも取り出せます。

【申込方法】 所定の申込書と返信用封筒2枚(82円切手貼付・宛先記入)を持参か簡易書留で郵送(封筒に「福祉職員考申込書在中」と朱書き)。

【申込期間】

▽郵送 7月29日(月)(必着)まで。

▽持参 7月30日(火)～31日(水)午前9時～午後5時

【申し込み・担当課】 〒124-8555葛飾区役所人事課

☎(5654)8151

(区役所内郵便局上)

### 区民文化祭 フリーステージ参加者を募集します

【日時】 10月20日(日)午前10時30分～午後6時30分

【会場】 かつしかシンフォニーヒルズ(立石6-33-1)

【対象】 区内在住・在勤・在学の方で構成されている団体、または区内でダンスや演奏などの活動をしているアマチュア団体41組(個人も含む)

【参加条件】 次の全てに該当すること  
▽入退場含めて9分以内  
▽区民文化祭の他の催し物には参加不可  
▽団体の指導者(1人)以外は複数の演目には参加不可  
▽8月28日(水)・9月25日(水)午後6時30分からウィメンズパル(立石5-27-1)で開催する事前打ち合わせに両日とも出席し、提出書類を期限内に提出できると。

【申込方法】 所定の申込書を、7月19日(金)(必着)までに持参か郵送(多数抽選)。電子申請可。申込書は区ホームページからも取り出せます。郵送での請求を希望する方は、生涯学習課へご連絡ください。

【申込書配布・申し込み・担当課】 〒124-8555葛飾区役所生涯学習課(区役所4階430番)

☎(5654)8474

持ち込み食品などの放射性物質検査を行っています(要予約)。詳しくは区ホームページをご覧ください。

【申し込み・担当課】 消費生活センター(立石5-27-1ウィメンズパル内) ☎5698-2316

(3)

紙面上では市外局番03の表記を省略しています。

子育て・子ども



お知らせ

赤ちゃんの駅が  
増えました

外出時におむつ替えや授乳などが行える赤ちゃんの駅を1カ所新設しました。今回新設した施設を含め、児童館、一部の地区センターなどの計5カ所に設置しています。

設備や利用時間などは施設により異なります。詳しくは区ホームページをご覧ください。お問い合わせください。

おむつ交換台、授乳スペースなどがあります。

【担当課】 育成課

☎(5654)8265

児童扶養手当・特別児童扶養手当制度について

7月の申請分から平成30年中の所得で判定します。該当する方で、申請をしていない方や、平成29年中の所得超過を理由として申請しなかった方は、ご相談ください。

支給額・要件や所得制限など、詳しくはお問い合わせください。

【担当課】 子育て支援課

(区役所4階401番)

☎(5654)8298

講座・講演会

親子で楽しむ家庭学習

宿題嫌いにならないための学習方法をお話します。

【7月20日(土)午後2～4時】  
直接会場へ。会場ありリリオホール(亀有3・26・1リリオ館9階) 定610人

【師】 糸山泰造氏(教育アドバイザー) 費1300円(園子育と家庭教育を未来に繋ぐ会(小林) 090(9458)6342) 担地域教育課

社会科見学バスツアー

リサイクル工場見学や、しよう作りを体験します。

【8月21日(水)午前8時45分～午後3時30分(会費)バス・ビジョン(千葉県松戸市) キンコーマンの知りしよ(ゆげ館千葉東野田市) 集合・解散/葛飾区役所対

暮らしを彩るパソコン教室夏休み講座  
親子一緒にプログラミング

【日会内】 下表のとおり【対】 区内在住の小学3～6年生と保護者各回10組(⑨⑩のみ小学5・6年生と保護者各回5組) 費2,000円(教材貸与) 方電話かハガキ・ファクス(希望日時(①～⑭)、住所、参加者全員の氏名(フリガナ)・年齢、電話番号(ファクス番号)を記入)で、7月22日(月)(必着)まで(多数抽選・申し込み少数のコースは中止の場合あり)。【申問】 〒124-0012立石3-30-18NPO法人ユニコムかつしか ☎6905-8080(月・水・金曜日/午前9時～午後5時、祝日を除く) FAX6657-6185 担生涯学習課

番号	コース	日時	会場
①		8/8(木)午前	中央図書館 (金町6-2-1)
②	スクラッチ	8/9(金)午前	
③	プログラミング基礎	8/10(土)午前	
④		8/11(日・祝)午前	
⑤	スクラッチ	8/8(木)午後	科学教育センター 未来わくわく館 (新宿6-3-2)
⑥	プログラミングゲーム	8/9(金)午後	
⑦	(スクラッチプログラ	8/10(土)午後	
⑧	ミング基礎を修了された方対象)	8/11(日・祝)午後	
⑨	お掃除ロボット	8/18(日)午前	
⑩	プログラミング	8/18(日)午後	
⑪		8/23(金)午前	
⑫	車型ロボット	8/23(金)午後	
⑬	プログラミング	8/24(土)午前	
⑭		8/24(土)午後	

午前/午前10時～正午、午後/午後1時30分～3時30分

親子体験教室  
LED電球でランプ  
シェード作り

【8月1日(日)午後1時30分～3時30分】区内在住の小学生と保護者12組(保護者1人につき児童2人まで)

【師】 吉村和義氏(パナソニック(株)エレクトロニクス社CS部) 費800円(保2)

歳以上就学前のお子さん10人 方往復ハガキかファクスに「シンプ作り」・住所・参加者全員の氏名(フリガナ)・年齢(学年)、電話番号(ファクス番号)、保育希望の方はお子さんの名前(フリガナ)と年齢を書いて、7月17日(水)必着まで(多数抽選)。

【会申】 〒124-0012立石5-27-11ウイメンズパル内消費生活センター ☎(5698)2316 FAX(5698)2315

そうさく教室  
飾り時計づくり

【日会】 7月13日(土)/亀有学び交流館(お花茶屋3・5・6) 7月20日(土)/新小岩学び交流館(西新小岩4・33・10) いずれも午前9時～正午。直接会場へ(先着順)。

【対】 小学生各日36人 担生涯学習課 ☎(5654)8512

このマークのあるものは、パソコン・携帯電話から電子申請で申し込みができます(一部、携帯電話からは申請できないものがあります)。

【全】 一回とある講座は、全ての日程に参加してください。費用の記載がない事業は無料です。多数抽選の記載がある事業は、定員を超えた場合抽選します。ハガキ・ファクスによる申し込みは原則1人1枚です。詳しくは区ホームページをご覧ください。

産後のママを応援!

産後ケア



区では安心して子育てができるよう、さまざまな産後ケアを受ける際に掛かる費用の一部を補助します。

【担当課】 青戸保健センター ☎3602-1284

対象 区内在住の産後4カ月未満のお子さんと母親

宿泊ケア

10月から利用開始

出産後、「自宅で家族の援助が受けられない」「出産と育児の疲れから体調が良くない」「赤ちゃんのお世話の仕方が分からない」など、育児の支援が必要な方が病院に宿泊してサポートを受ける際の費用の一部を補助します。

【費用】 1泊2日11,000円(税込)、その後1泊につき5,500円(最大6泊7日)

- 【実施医療機関】
- ▶ 綾瀬産婦人科併設 綾瀬産後ケア(小菅4-8-10)
  - ▶ 荒木記念 東京リバーサイド病院(荒川区南千住8-4-4)

乳房ケア

10月から利用開始

指定の施設や助産師が行う乳房ケアに掛かる費用の一部を補助します。

【補助額】 1回当たり4,000円(1回の出産につき2回まで。医療行為は対象外)

- 【実施医療機関】
- 外来型
    - ▶ 葛飾赤十字産院(立石5-11-12)
    - ▶ 綾瀬産婦人科併設 綾瀬産後ケア(小菅4-8-10)
    - ▶ 東京フェリシアレディースクリニック(立石8-9-6)
    - ▶ 木下産婦人科医院(東堀切1-15-10)
    - ▶ マスダ産婦人科(東金町1-13-5)
    - ▶ 高橋助産院(柴又1-26-15) ※訪問については応相談
  - 訪問型
    - ▶ 助産師 いでようこ ▶ 助産師 江原

宿泊ケア・乳房ケアいずれも

【申請開始日】 7月8日(月)から  
【申請方法】 妊娠25週目以降から各保健センター(11面上欄参照)の窓口で利用申請ができます。区からの利用承認通知書受領後に各実施医療機関へ利用日の予約をしてください。宿泊ケアについては、出産前に仮予約ができます。

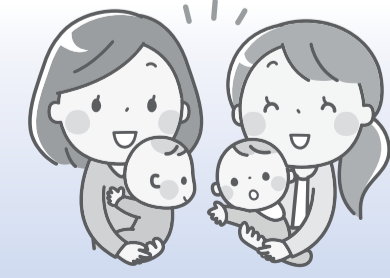
デイケア

10月から毎月開催

産後のお母さんの心とからだの休息や赤ちゃんの適切なケアを、日帰りで受けることができます。また、助産師による個別相談も実施します。

実施日程や申込方法など、詳しくは区ホームページをご覧ください。各実施施設までお問い合わせください。

- 【費用】 無料  
【利用回数】 1回の出産につき3回まで  
【定員】 各回15組  
【実施施設】
- ▶ 青戸保健センター (青戸4-15-14) ☎3602-1284
  - ▶ 金町保健センター (金町4-18-19) ☎3607-4141



毎月10日は「ノーテレビ・ノーゲームデー」です。テレビやゲーム、インターネットを休み、家族で会話や触れ合いの時間をつくりましょう。

【担当課】 地域教育課 ☎5654-8589



## かつしかエコライフプラザ

会場：かつしかエコライフプラザ(立石1-9-1)

# 夏休みイベント

【申し込み・担当課】

〒124 - 8555

葛飾区役所リサイクル清掃課

☎5654 - 8273

### 紙すきハガキ

使用済みの牛乳パックで紙すきハガキを作ります。

目 7月20日(土)午後1時～3時30分 対 区内在住の小学生と保護者20組 方 7月8日(月)午前9時から電話で(先着順)。

### バランス迷路作り

廃材や端材を利用し、ビー玉を使って遊ぶバランス迷路を作ります。

目 7月20日(土)①午後1時～2時30分 ②2時40分～4時10分 ③8月5日(月)午前10時～11時30分 対 区内在住の小学3～6年生各回10人(小学3年生は保護者同伴) 費 30円 方 往復ハガキに「バランス迷路」・希望日時(①～③)・住所・氏名(フリガナ)・学年・電話番号を書いて、①②は7月12日(金)、③は7月26日(金)(必着)まで(多数抽選)。



### 木工体験 ペン立て作り

目 7月20日(土)①午前9時30分～10時30分 ②10時40分～11時40分、7月27日(土)③午前9時30分～10時30分 ④10時40分～11時40分 対 区内在住の小学生各回10人(小学1～3年生は保護者同伴) 方 往復ハガキに「ペン立て作り」・希望日時(①～④)・住所・氏名(フリガナ)・学年・電話番号を書いて、①②は7月12日(金)、③④は7月19日(金)(必着)まで(多数抽選)。

### リサイクル消しゴム工作

シリコン製のゴムに火山灰を混ぜて、消しゴムを作ります。

目 7月27日(土)午前10時～正午。直接会場へ(材料が無くなり次第終了)。対 区内在住の小学生100人程度

### おがくず粘土工作教室

おがくず粘土を型枠に入れて、マスコットを作ります。

目 7月27日(土)午前10時～正午。直接会場へ(材料が無くなり次第終了)。対 区内在住の小学生100人程度



### 親子で学ぶ 使い切りクッキング

食材の使い切り、食べ切りについて親子で楽しく学びます。試食もあります。

目 7月27日(土)午前10時30分～11時・11時30分～正午 対 区内在住の小学生と保護者各回5組 方 7月8日(月)午前9時から電話で(先着順)。

### さき織り体験 コースター作り

古くなったハンカチなどを裂いて、コースターを織ります。

目 7月29日(月)、8月8日(木)。いずれも午後1時～2時30分・2時30分～4時 対 区内在住の小学3～6年生各回4人(保護者同伴可) 方 7月8日(月)午前9時から電話で(先着順)。

### エコ手芸体験 ロゼット作り

使わなくなったリボンなどを使って、ロゼットを作ります。

目 7月31日(水)午前10時～10時50分・11時～11時50分 対 区内在住の小学生各回8人(小学1～3年生は保護者同伴) 方 7月8日(月)午前9時から電話で(先着順)。



### 新聞紙でちぎり絵 うちわ作り

新聞紙をちぎってひまわりの模様を作り、うちわを作成します。

目 7月31日(水)午前10時～11時30分 対 区内在住の小学2～6年生10人(保護者同伴可) 方 7月8日(月)午前9時から電話で(先着順)。

### 布ぞうり教室

古布を使用した布ぞうりを作ります。

目 8月1日(木)午後1時～4時30分 対 区内在住の小学生16人(小学1～3年生は保護者同伴) 方 7月8日(月)午前9時から電話で(先着順)。

### エコ工作体験

牛乳パックを使って、万華鏡を作ります。

目 7月17日(水)午後3～5時。直接会場へ。対 区内在住の小学生

## 凡例

保 日 時  
日 日 時  
保 日 時  
日 日 時  
他 会 場  
会 場  
他 対 象  
対 象  
方 申 込 方 法  
申 込 方 法  
申 込 先 申 込 先  
申 込 先 申 込 先  
問 講 師  
問 講 師  
問 合 費 用  
問 合 費 用  
問 合 費 用  
問 合 費 用  
担 持 持 物  
担 持 持 物  
担 持 持 物  
担 持 持 物

このマークのあるものは、パソコン・携帯電話から電子申請で申し込みができます(一部、携帯電話からは申請できないものがあります)。

※全○回とある講座は、全ての日程に参加してください。費用の記載がない事業は無料です。多数抽選の記載がある事業は、定員を超えた場合抽選します。ハガキファックスによる申し込みは原則1人1枚です。詳しくは区ホームページをご覧ください。

# 中央図書館 夏のイベント



【会場・申し込み・担当課】 中央図書館(金町6-2-1) ☎3607-9201

### なつやすみ点字教室

遊びを通して楽しく点字を学びます。  
目 7月21日(日)午後1～4時。直接会場へ(入退場自由)。対 小学生以上の方 他 協力/かつしか点訳の会  
●点字つき絵本をつくってみよう!  
点字器を使って絵本に点字を付けます。  
目 7月21日(日)午後1時30分～2時30分、2時45分～3時45分 対 小学生各回7人 方 7月8日(月)午前9時から電話か窓口で(先着順)。

### 自由研究おうえんたい

自由研究の調べ方やまとめ方のお手伝いをします。「図書館を使った調べる学習コンクール」入賞作品の展示も行います。  
目 7月22日(月)・23日(火)午後1～4時。直接会場へ(入退場自由)。対 小学生と保護者

### むぎわらぼうしクイズ

～本のクイズにちょうせんしょう!～  
小学生の推薦図書リスト「むぎわらぼうし」の本からクイズを出題します。クイズをきっかけにたくさんの本を読むことができます。  
目 7月26日(金)～8月31日(土)午前9時～午後6時 対 小学生

### 夏休み、なに読む?

～ブックトークの会～  
夏休みの読書感想文に役立つ本を紹介します。  
目 対 7月28日(日)▷小学3年生以上の方/午後2時30分～3時20分▷小学5年生以上の方/午後3時30分～4時20分。直接会場へ(先着順)。定 各回20人程度

### 夏休み かつしか地図散歩

～かつしかの今と昔を  
いろいろな地図で比べよう～  
葛飾の移り変わりを地図で調べます。地図の歴史や種類も学べます。  
目 7月30日(火)午前10時30分～正午 対 小学生以上の方20人程度 方 7月7日(日)午前9時から電話か窓口で(先着順)。

### 夏の夜のこわいおはなし会

目 8月4日(日)午後6時30分～7時30分。直接会場へ(先着順)。対 5歳以上のお子さんと保護者20組程度



(5)

葛飾で  
仕事探し!

# しごとと発見 プラザかつしか

しごとと発見プラザかつしかは、区主催の無料職業紹介所です。就職に関する個別相談や職業紹介、各種セミナーなどを行っています(予約制)。事業者向けにも人材紹介などを行っています。  
**【所在地】** 青戸7-2-1テクノプラザかつしか内  
 ☎5680-8765 FAX5680-8766  
**【担当課】** 産業経済課

お気軽に  
ご相談ください!



## 個別相談で就職をサポート!

- ▶ キャリアカウンセラーとの個別面談
- ▶ 応募書類の作成や面接対策、面接指導
- ▶ 内定後のフォローアップ相談



- 平成30年度実績 新規求職者登録数 523人 採用決定者数 321人
- 開設時間 月～金曜日/午前10時～午後7時  
第1・3土曜日/午前10時～午後5時  
(内職に関する相談: 火・木曜日/午前10時～午後4時)

● しごとと発見プラザかつしかホームページ  
<https://www.katsushika-shigoto.net/>

葛飾 しごと **検索** 企業情報・求人情報・内職情報・セミナー情報などを掲載しています。

## さまざまなセミナーを開催します!

- 詳しくは、広報かつしかなどで順次お知らせします。
- **就職支援出張相談会(7・10・12月)**  
7月は堀切地区センターでキャリアカウンセリングを行います。
  - **就葛! ジョブミーティング(9月、令和2年3月)**  
39歳以下の方と企業採用者の交流イベントです。
  - **すぐに役立つ! 就活サポートセミナー(10月、令和2年2月)**  
10月は応募書類・面接対策、2月はコミュニケーションとビジネスマナーを学びます。
  - **女性のための再就職支援セミナー(10月)**  
再就職活動や仕事を円滑にするためのコミュニケーションの方法を学びます。
  - **シニアのための再就職支援セミナー(8・12月)**  
55歳以上の方が対象です。キャリアプランを再設計して再就職の一步を踏み出します。
  - **若年者1日集中セミナー(8月、令和2年2月)**  
39歳以下の方が対象です。自己分析・応募書類の作成・面接対策について学びます。
  - **短期集中! 就職応援プログラム(7・9・11月、令和2年1月)**  
働くためのマインドアップやビジネスマナー、応募書類、面接対策などを5日間で学びます。セミナー後は交流型面接会を開催します。就職後も定着に向けた支援をします。

# 身近なハチをもっと知ろう



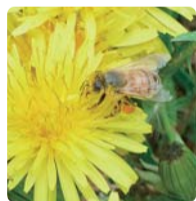
**【担当課】** すぐやる課 ☎5654-8448  
 月～金曜日(祝日、年末年始を除く) 午前8時30分～午後5時

夏になると、ハチの活動が活発になります。「ハチ」と聞くと怖い虫と思われがちですが、植物の受粉を助けるなど私たちの生活に役立つ一面も持っています。今回は、区内でよく見かけるハチとその特徴を説明します。

## 危険性が低いハチ

### ●ミツバチ

体長15mm前後の小さなハチです。植物の受粉を媒介して果実の実りをもたらします。春から初夏にかけて、突然木の枝や家の外壁などに数千～

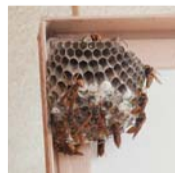
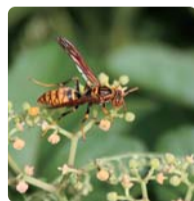


ミツバチの分蜂

数万匹のミツバチが群がることがあります。これは分蜂(巣別れ)と呼ばれるもので、数日中で移動する場合があります。殺虫剤などを使わずに様子を見てください。

### ●アシナガバチ

体長20mm前後の細長いハチで、長い後ろ足を垂らして、フワフワと飛びます。垣根や樹木の害虫を食べてくれます。そばを飛んでいても手で払

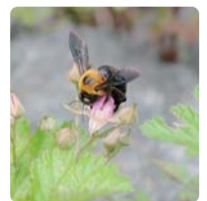


アシナガバチの巣

たりしなければハチから刺してくることはほとんどありません。家の軒下やベランダに10cmくらいの傘状で穴がたくさん開いている巣を作ります。

### ●クマバチ

体長20mm前後のずんぐりした体形で、胸部には黄色くて細かい毛が多く生えています。



クマバチの巣

花の蜜や花粉を食べ、特にフジの花を好みます。体も羽音も大きいので、恐怖感を与えますが、人に攻撃をしないおとなしいハチです。

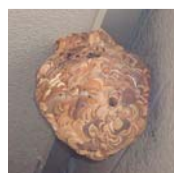
## 危険性が高いハチ

### スズメバチ



スズメバチの巣

体長30mm前後と大きく、直線的に飛び、20～30cmのボール状でしま模様の巣を作ります。巣に近づくと攻撃的になる場合があります。長い距離を飛ぶため、飛行中のハチを1匹見かけた程度では、巣が近くにあるとは限りません。



スズメバチの巣

## ハチの巣の撤去について

すぐやる課の  
対応

ご自宅にできたハチの巣は、所有者や管理者ご自身で撤去するのが原則です。相談が最も多いアシナガバチの巣は、作り始めであればハチ用の殺虫剤などを使用して、経験のない方でも簡単に撤去することができます。

すぐやる課では、ハチの巣の撤去が初めてという方のために、安全な巣の取り方を実践しながら説明したり、生態や適切な対処法などをアドバイスしたりしています。

なお、スズメバチについては必要に応じて危険回避の処置として巣の撤去などを行っています。

## かつしか若手アート コンペティション2020の ポスターデザインを募集します

【担当課】 文化国際課

若手芸術家の育成・支援を目的に芸術作品を募集し、優秀作品を展示発表するイベントです。

特選(1点)となった作品はポスター・チラシとして、区内各施設や広報掲示板、区ホームページなどに掲出し、デザイナー名を明記します。

応募要項など詳しくは、応募用紙または区ホームページをご覧ください。



かつしか若手アート  
コンペティション2018  
ポスターデザイン

### 【応募対象】

区内在住・在学で令和2年4月1日現在10～18歳の方グループでの応募の場合は、全員が応募資格を満たしていること。

【募集期間】 7月16日(火)～9月30日(月)(消印有効)

### 【応募用紙配布場所】

かつしかシンフォニーヒルズ、区民ホール(区役所2階)、地区センター、図書館

区ホームページからも取り出せます。

【応募方法】 作品と応募用紙を持参か郵送。

【応募・問い合わせ】 〒124-0012立石6-33-1

かつしかシンフォニーヒルズ

「アートコンペポスターデザイン募集」係

☎5670-2222

## 消費生活 連続講座 全8回

## 高めよう 消費者力!

区民大学単位認定講座。

【日時・内容・講師】 下表のとおり

【対象】 区内在住・在勤・在学の方40人

【申込方法】 往復ハガキかファクスに「連続講座」・住所・氏名(フリガナ)・年齢・電話番号(ファクス番号)を書いて、7月31日(水)(必着)まで(多数抽選)電子申請可。

日程	内容・講師
8/16(金)	基調講演「消費者問題の歴史と現状」 島田和夫氏(東京経済大学名誉教授)
8/27(火)	老後資金を準備するコツ～人生100年の生活設計～ 成宮正和氏(金融広報アドバイザー)
9/6(金)	私達の食生活と食品ロス 上岡美保氏(東京農業大学国際食料情報学部教授)
9/13(金)	食品表示の見方～食品の選び方～ 鷲仁子氏(消費生活コンサルタント)
9/26(木)	インターネット社会のトラブル～スマートフォンの普及を受けて～ 原田由里氏((一社)ECネットワーク理事)
10/4(金)	知って得する!最新の省エネ事情 市川昭彦氏((一財)省エネルギーセンター派遣講師)
10/29(火)	製品事故から身を守る～子どもからお年寄りまで～ 北村光司氏(国立研究開発法人産業技術総合研究所主任研究員)
11/20(水)	まとめ講演「消費者市民社会を目指して」 村千鶴子氏(東京経済大学教授・弁護士)

いずれも午後1時30分～3時30分。

## 消費生活支援サポーターを募集します

消費生活センターの事業に参加して啓発活動などを行うボランティアです。

【対象】 区内在住・在勤・在学のおおむね20歳以上で、上記の消費生活連続講座および8月9日(金)午前10～11時にウィメンズパルで開催する説明会に参加できる方10人

【申込方法】 往復ハガキかファクスに「消費生活サポーター」・住所・氏名(フリガナ)・生年月日・電話番号(ファクス番号)・興味のある消費者問題(悪質商法・食品・環境など)を書いて、7月31日(水)(必着)まで(多数選考)。

いずれも

【会場・申し込み・担当課】

〒124-0012立石5-27-1 ウィメンズパル内消費生活センター

☎5698-2316 FAX5698-2315

# 「葛飾花と緑のはがき」コンクール

## 作品募集

身近にある花や緑をハガキに表現した作品を募集します。

### 部門

#### ▶ 絵画の部(小学生・中学生・一般)

画法・技法を問いませんが、印刷物単体を貼った物は除きます。

#### ▶ 押花の部(小学生・中学生・一般)

押花が剥がれないように、透明のフィルムなどで覆ってください。

#### ▶ 写真の部(一般のみ)

区内の花壇などで花や緑をメインに撮影した作品とします。デジタル作品とアナログ作品を区別せずに審査します。

※肖像権などの権利への対応は、応募者の責任となります。

【対象】 区内在住・在勤・在学の方

### 応募要領配布場所

環境課(区役所4階410番)、地区センター、図書館、区内郵便局

区ホームページからも取り出せます。

【応募期限】 9月30日(月)(消印有効)まで

### 応募記入例

**表面**

〒124-8555  
葛飾区役所  
環境課 緑と花のま  
ち推進係 行き

住所・氏名(フリガナ)・  
年齢・電話番号

(在学の方は、学校名・学年  
・学校の電話番号も)

(在勤の方は、勤務先名・所  
在地・勤務先の電話番号も)

(写真の部のみ、撮影場所)

**裏面**

作品(絵画か押花または  
写真)

▷花や緑が感じられる作  
品とし、必ずメッセージ  
を記入してください。

▷ハガキの向きは、縦、  
横自由です。

部門全体で1  
人2作品まで。  
応募作品は未  
発表の物に限  
ります。



【応募・担当課】

〒124-8555葛飾区役所環境課 ☎5654-8239

## 平成30年度 葛飾区長賞

### 絵画の部



小学生の部



中学生の部



一般の部

### 押花の部



小学生の部



中学生の部



一般の部



一般の部

【受賞発表】 区ホームページや広報かつしかで発表します。

なお、入賞作品および佳作100点は、12月上旬から区役所や地区センターなどで展示します。



# 区民大学 スポーツのスペシャリストから学ぶ 区民大学 夏の特別講座

## トッパスリートの食事に学ぶ健康管理

プロ野球チームやテニス選手などのトッパスリートを支えた食事管理の方法や、選手とのエピソードなどをお話しします。

【日時】 8月3日(土)午後2～4時  
【会場】 ウィメンズパル(立石5-27-1)  
【定員】 150人  
【講師】 細野恵美氏(管理栄養士)



## ロービジョンフットサルから始めよう パラスポーツの楽しみ方 全2回

葛飾区を拠点に活動しているロービジョン(弱視)フットサルチーム「CASOLUA葛飾」のメンバーからロービジョンフットサルの楽しみ方を学び、実際に体験します。

【日時・会場】  
▶ 8月4日(日)／ウィメンズパル (立石5-27-1)  
▶ 8月18日(日)／梅田小学校体育館 (立石3-24-1)  
いずれも午後2～4時。  
【定員】 30人



いずれも

【申込方法】 往復ハガキかファクスに希望講座名(「管理栄養士」または「ロービジョンフットサル」)・住所・氏名(フリガナ)・年齢・電話番号(ファクス番号)を書いて、7月19日(金)(必着)まで(多数抽選)。電子申請可。  
【申し込み・担当課】 〒124-8555葛飾区役所生涯学習課 ☎5654-8475 FAX5698-1541

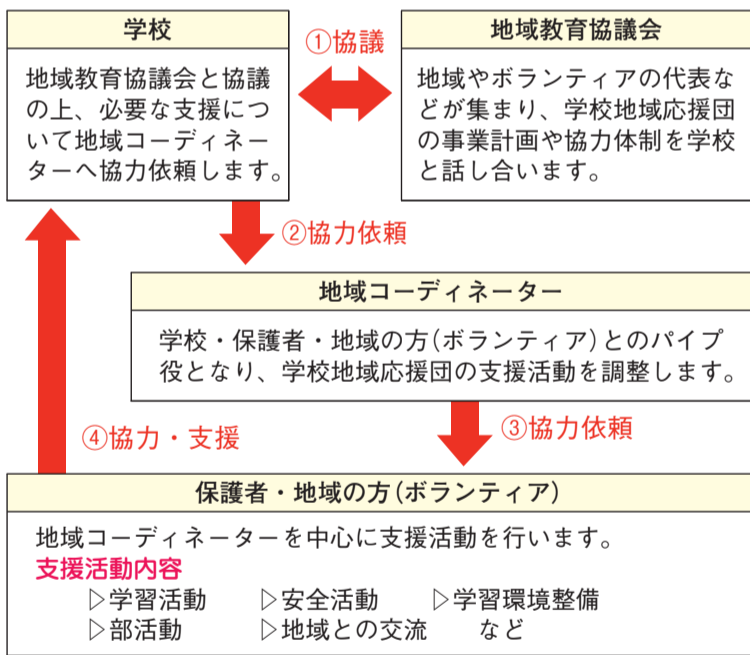
# 子どもたちを地域みんなで育てよう 学校地域応援団

学校地域応援団とは、これまで学校と地域が築いてきた学校支援の活動を継承しながら、学校・家庭・地域が一体となって学校の教育活動を支える仕組みです。

【担当課】 地域教育課 ☎5654-8589

## 学校地域応援団の仕組み

現在、区内72校(小学校48校、中学校24校)に設置されています。



## 南綾瀬小学校の学校地域応援団を紹介します

南綾瀬小学校の学校地域応援団では、校庭の芝生管理や花壇の整備、出前授業などの活動を行っています。

南綾瀬小学校地域コーディネーター  
**長崎高子さん**

学校地域応援団は学校を核として協働することで、地域交流の機会を増やし、地域の活性化や相互のつながりを深めます。

子どもたちも地域の方々と触れ合うことであいさつを自発的に行うようになり、地域への愛着心や地域住民の一員としての自覚が生まれ、マナーや規範意識などが育まれました。

また、私たちも子どもたちと触れ合って笑顔を見ると、元気や充実感を得られます。



校庭の芝生管理の様子

南綾瀬小学校長  
**風澤明子先生**

南綾瀬小学校の学校地域応援団の活動は、平成21年の発足以来、子どもたちの学びの機会や地域の方々との交流の場となっています。

例えば、環境美化整備では子どもたちと一緒に花植え活動を行い、花の名前や植え方のコツなどを教えていただきながら花いっぱいの明るい学校にしていきたいです。

その他、芝生整備や図書ボランティアなど、たくさんのお力添えをいただいています。



子どもたちと花植え活動している様子

## 学校地域応援団に参加してみませんか

参加希望の方は地域教育課(☎5654-8589)へお問い合わせください。

希望する学校や地域、活動内容を確認し、学校や地域コーディネーターへ紹介します。

## 葛飾区協働事例集(2019年版)を作成しました

地域や事業者の皆さん、区がより良いまちにしようとして活動している協働の取り組みをまとめた事例集です。

【配布場所】 政策企画課、区政情報コーナー(区役所3階304番)、区民事務所、地区センター、図書館

葛飾みんなの協働サイト(https://kyoudou.city.katsushika.lg.jp/)や、区ホームページからもご覧になれます。

【担当課】 政策企画課(区役所6階608番) ☎5654-8177



## 令和元年度葛飾区緑化推進功労者に感謝状を贈呈しました

緑化推進活動を通じて、地域の環境保全や緑化推進の指導・普及に努めている個人または団体の方の功績をたたえ、感謝の意を表するために、毎年実施しています。

令和元年度は8人と1団体を緑化推進功労者として決定し、6月9日に感謝状贈呈式を行いました。

【担当課】 環境課 ☎5654-8239

【令和元年度功労者(敬称略・50音順)】

- ▶飯山昌彦 ▶岩堀茶子
- ▶宇田川忠三 ▶川島百合子
- ▶佐々木定治 ▶島村辰子
- ▶鈴江明 ▶田中アヤ子
- ▶かつしか花いっぱいのまちづくり推進協議会フラワーモニュメントプロジェクトチーム





**凡例** 日時 会場 対象 定員 内容 講師 費用 持ち物  
 保育 他その他 方申込方法 申込先 申込先 問い合わせ先 担当課



**お知らせ**

**高齢者向け優良賃貸住宅**

バリアフリー構造で、緊急通報装置と手すりを備えた民間賃貸住宅です。家賃補助があります。空室状況や申込方法など、詳しくはお問い合わせください。

【対象】 次の全てに該当する都内在住60歳以上の方  
 ▼単身者、または60歳以上の配偶者が親族と同居している方  
 ▼自立した日常生活を営める健康な方(同居する方の支援を得て自立できれば可)

【契約家賃】 1K～2DK 6万6千円～10万7千円  
 この他に、共益費などが8086円～1万9千円掛かります。

**【補助限度額】**

月額2万5600円  
 所得によって異なります。

**【対象住宅】**

- ① エスタシオン高砂 (高砂5・4・18)
- ② ウイング水門 (小菅4・22・8)
- ③ さくら式番館 (南水元1・14・2)
- ④ ヴィレッジ花水木

直接会場へ。会第四富士の湯(宝町2・11・8)。駐車場はありません。対区内在住の方20人程度担高齢者支援課 ☎(5654)8259

**講座・講演会**

**シニア生涯ワーキングセミナー**

ライフプランニングの知識と再就職について考えます。  
 日8月2日(金)午後1時～3時45分  
 シニア活動支援センター(立石6・38・11)対55歳以上の方30人方7月8日(月)午前9時から電話で(先着順)。申予約専用ダイヤル ☎(5843)7665 問東京しごとセンターシニアコーナー ☎(5211)2335 担高齢者支援課

【問い合わせ】  
 ①～⑧(株)岡田不動産 ☎(3659)1321  
 ⑨(株)日商ベックス上野店 ☎(5816)0321  
 ⑩(株)パワースタイルリミテッド ☎(3356)0808

**催し**

銭湯で葛飾フィルハーモニー管弦楽団のメンバーによる弦楽四重奏を聴きませんか

70歳以上の方が区内の銭湯を1回230円で利用できる「くろぎ入浴事業」のPRイベントです。70歳未満の方もお越しください。  
 日7月21日(日)午後1～2時。

【このマークのあるものは、パソコン・携帯電話から電子申請で申し込みができます(一部、携帯電話からは申請できないものがあります)。場舎抽選します。ハガキ、ファクスによる申し込みは原則1人1枚です。詳しくは区ホームページをご覧ください。】

**55歳以上の方のための就職支援セミナー**

日8月7日(水)午前10時～正午  
 テクノプラザかつしか(青戸7・2・1) 対区内在住55歳以上の方20人他雇用保険受給中の方には、求職活動の実績となる証明書を発行します。  
 方7月8日(月)午前10時から電話で(先着順)。申しごと発見プラザかつしか ☎(5680)8765 担産業経済課

【問い合わせ】  
 ①～⑧(株)岡田不動産 ☎(3659)1321  
 ⑨(株)日商ベックス上野店 ☎(5816)0321  
 ⑩(株)パワースタイルリミテッド ☎(3356)0808

シルバーカレッジ 日本の世界遺産 人類共通の宝 全4回

区民大学単位認定講座。世界遺産の基礎知識を学び、日本の世界遺産について掘り下げます。  
 日8月9日～30日(金)午後2～4時 対区内在住55歳以上の方80人師西脇英子氏(NPO法人世界遺産アカデミー認定講師) 費500円方往復ハガキに「日本の世界遺産」・住所・氏名(フリガナ)・年齢・電話番号を書いて、7月22日(月)

**平成31年度後期高齢者医療制度の保険料をお知らせします**

後期高齢者医療制度の保険料額決定通知書・納入通知書兼特別徴収開始通知書などを7月中旬に送付します。  
 ※通知書の表記は「平成31年度」で統一しています。

**年金引き落とし(特別徴収)の方・口座振替の方**  
 通知書のみ送付します。

**10月から年金引き落とし(特別徴収)となる方**  
 通知書、7～9月分の全納納付書および各月の納付書を送付します。お支払いの際はいずれかの納付書で納めてください。10月からの引き落とし額は、通知書の特別徴収欄でご確認ください。

**納付書でお支払いの方**  
 通知書、7月～令和2年3月分の全納納付書および各月の納付書を送付します。お支払いの際はいずれかの納付書で納めてください。

**●保険料の納付方法**  
 保険料は原則、年金からの引き落としとなります。ただし、年金受給額の年額が18万円未満の方や、介護保険料と後期高齢者医療保険料の合算額が年金受給額の2分の1を超える方の保険料は、年金からの引き落としになりません。

また、4月以降に後期高齢者医療制度に加入(葛飾区への転入も含む)した方は納付書でのお支払いになりますが、準備が整い次第、年金からの引き落としに切り替えとなります。その際は、年金引き落とし開始月の2カ月前までにお知らせします。

年金からの引き落としの対象とならない方(普通徴収)は、口座振替や納付書で納めてください。口座振替をご希望の場合は手続きが必要です。保険料を年金からの引き落としで納めている方でも、申し出により口座振替で納付できます。詳しくは、通知書に同封の案内をご覧ください。

【担当課】 国保年金課 ☎5654-8528

**もの忘れ相談会**  
 物忘れがひどくなった方や、認知症の相談をしたい方など

**健康・介護予防**

日7月30日(火)午前10時～11時30分  
 高砂地区センター(高砂3・1・39) 対区内在住65歳以上の方30人師福蘭ちよこ氏(認定ラフターヨガインチャール) 方7月8日(月)午前9時

日8月30日(土)午前10時～11時  
 区内在住65歳以上の方40人師西山晶子氏(健康運動指導士) 費1400円方往復ハガキに「からだ」・住所・氏名(フリガナ)・年齢・電話番号を書いて、7月29日(月) (必着)まで(多数抽選)。会申担 ☎(5654)8259

日8月7日(水)午後2～4時  
 対区内在住で認知症の心配がある方、またはその家族3人師大友理光氏(認知症サポート医) 方電話で7月12日(金)午後5時まで(多数の場合、相談内容により決定)。会申高齢者総合相談センター青戸(青戸3・13・19) ☎(5629)5719 担高齢者支援課

日8月30日～9月27日(9月13日を除く)の(金)午前10時～正午  
 区内在住65歳以上の方40人師西山晶子氏(健康運動指導士) 費1400円方往復ハガキに「からだ」・住所・氏名(フリガナ)・年齢・電話番号を書いて、7月29日(月) (必着)まで(多数抽選)。会申担 ☎(5654)8259

**介護予防教室 笑って元気 笑って健康**  
 ヨガの呼吸法と笑いを組み合わせたエクササイズを行います。

筋膜の流れを学び、刺激することで体を動かしやすくします。

日8月30日(土)午前10時～11時  
 区内在住65歳以上の方40人師西山晶子氏(健康運動指導士) 費1400円方往復ハガキに「からだ」・住所・氏名(フリガナ)・年齢・電話番号を書いて、7月29日(月) (必着)まで(多数抽選)。会申担 ☎(5654)8259

筋膜の流れを学び、刺激することで体を動かしやすくします。

日8月7日(水)午後2～4時  
 対区内在住で認知症の心配がある方、またはその家族3人師大友理光氏(認知症サポート医) 方電話で7月12日(金)午後5時まで(多数の場合、相談内容により決定)。会申高齢者総合相談センター青戸(青戸3・13・19) ☎(5629)5719 担高齢者支援課

時から電話で(先着順)。申高齢者総合相談センター高砂 ☎(5809)8600 担高齢者支援課

生きがい支援講座 からだ見直し塾 全4回

筋膜の流れを学び、刺激することで体を動かしやすくします。





催

かつしか宙トーク 翔べー! 探査機

宇宙船や探査機、将来の宇宙飛行計画についてお話しします。

7月13日(土)午後6時40分〜7時15分。直接会場へ先着順。定100人。入館料大人100円(土曜日は中学生以下無料)。

水元図書館 世界を巡る 大人のこわいおはなし会

7月20日(土)午後6時〜7時30分。直接会場へ(先着順)。対中学生以上の方50人。

葛飾元気野菜即売会

区内で採れた新鮮・安全な季節の野菜や加工品を販売します。

立石会場

7月11日(木)・18日(木)午前10時から。葛飾区役所正面玄関前(立石5-13-1)。

新宿会場

7月13日(土)午前10時から。会都立葛飾商業高等学校(新宿3-14-1)。

いずれも

売り切れ次第終了。担産業経済課(3838)5554

講座・講演会

東京・歴史と文化のまちづくりin柴又

歴史と文化についての講演を聴いた後、クラシックコンサートを楽しみます。

8月2日(金)午後5時〜7時30分。柴又帝釈天経路寺(柴又7-10-3)。

文化芸術講座 楽しい民謡講座

8月3日(土)午後1〜3時。会南綾瀬地区センター(堀切7-8-22)。

自然学習講座 ナイトウォッチング

セミの幼虫やコウモリ、カエルなど、夜に活動する生き物を中心に観察します。

8月3日(土)・10日(土)午後6時30分〜8時30分(雨天決行)。

30人(小学生以下は保護者同伴)。

初心者体験講習会 琴で好きな曲を弾いてみよう

7月9日(火)午前9時から。電話で(先着順)。

8月11日(日)・祝・25日(日)午前10時〜正午。

8月24日(水)午後1〜3時。柴又地区センター(柴又1-38-2)。

認知症サポーター養成講座

認知症の方や家族が地域で安心して暮らせるよう、認知症を正しく理解します。

7月24日(水)午後1〜3時。柴又地区センター(柴又1-38-2)。

認知症サポーター スキルアップ講座

施設行事に参加し認知症の方への接し方を考えます。8月15日(木)午後2時〜3時30分。

高次脳機能障害のある方へ パソコン講習会

キーボード操作や文字入力の方法を学びます。

8月21日〜9月11日(水)午前10時〜11時30分。

消費税率の引き上げに伴う対策セミナー

10月に予定されている消費税率の引き上げに伴い、国により実施される軽減税率制度やキャッシュレス導入のメリット・デメリットについてお話しします。

7月25日(木)午後6〜8時。テクノプラザかつしか(青戸7-2-1)。

関係機関のお知らせ 公務員4職種合同募集説明会。警視庁・海上保安庁・法務省刑務官・自衛隊。

暮らしを彩るパソコン教室 8月分

区内在住・在勤・在学の方各コース6人。電話かハガキ・ファクス(希望番号・住所・氏名(フリガナ)・年齢・電話番号(ファクス番号)を記入)で、7月22日(月)必着まで(多数抽選)。

Table with 5 columns: 番号, コース, 日時, 費用, 会場. Lists various PC courses and their details.

午前/午前10時〜正午、午後/午後1時30分〜3時30分。使用ソフト/ウィンドウズ10、オフィスは2016年版。

広告 内容については広告主にお問い合わせください。

外壁塗装 屋根 外壁 木部 鉄部 見積無料 株式会社 たつみ住研 0120-973-877

B型肝炎訴訟 (給付金請求)について 無料電話相談 無料来所相談 面談実績 3,200件以上 給付金受領済 1,000件以上

外国人の入国・在留・帰化・就労など行政書士による手続き相談が始まります 【開始日】 7月12日(金) 【開設日時】 毎月第2(金)午後1〜4時(祝日を除く)

(11)

健康部(保健所) 代☎3602-1222 青戸4-15-14	青戸保健センター ☎3602-1284 青戸4-15-14	金町保健センター ☎3607-4141 金町4-18-19	新小岩保健センター ☎3696-3781 西新小岩4-21-12	水元保健センター ☎3627-1911 東水元1-7-3
--------------------------------------	-------------------------------------	-------------------------------------	--	------------------------------------

## がん検診の申し込みは、 はなしょうぶコールへ ☎6758-2222

またはハガキでお申し込みください

【ハガキ申し込み・担当課】

〒125-0062青戸4-15-14健康プラザかつしか内健康づくり課

### 胃がん・大腸がん検診

胃がん検診は、エックス線検査(バリウム)に加えて、新たに内視鏡検査(胃カメラ)が始まりました。

50歳以上の方は、いずれかを選択して受診できます。同年度内に両方の検査を受診することはできません。内視鏡検査を受診した翌年度は、エックス線検査を含め、区のがん検診は受診できません。

#### ●胃がん検診(内視鏡検査)

2年に1回受診できます。

【対象】 区内在住で、令和2年3月31日現在50歳以上(昭和45年3月31日生まれまで)の方

※次のいずれかに該当する方は対象になりません。

- ▶消化性潰瘍などの胃疾患で受療中の方(ピロリ菌除菌中の方も含む)
- ▶胃全摘術後の方
- ▶検査に耐えられない、または実施に危険が伴うと医師が判断した方

【内容・費用】 問診、胃内視鏡検査(胃カメラ) 1,000円

【実施期限】 令和2年2月29日(土)まで

【実施場所】 区内指定医療機関

【申込方法】 はなしょうぶコール(☎6758-2222)へ電話、またはハガキに「胃がん(内視鏡)」・住所・氏名(フリガナ)・生年月日・電話番号を書いて、12月31日(火)(消印有効)まで。電子申請可。

受診票は2週間ほどで送付します。

#### ●胃がん検診(エックス線検査)(8・9月分)

【対象】 区内在住で、令和2年3月31日現在40歳以上(昭和55年3月31日生まれまで)の方

※次のいずれかに該当する方は対象になりません。

- ▶胃の手術を受けた方
  - ▶過去に胃の検査を受診し具合が悪くなった方
  - ▶妊娠中の方
- 痛み、吐き気などがある方は医療機関で検査を受診してください。

【内容・費用】

胃のレントゲン撮影(バリウムを使用) 1,000円

#### ●大腸がん検診(8・9月分)

【対象】 区内在住で、令和2年3月31日現在40歳以上(昭和55年3月31日生まれまで)の方

【内容・費用】 便潜血反応検査 500円

#### 胃がん検診(エックス線検査)・大腸がん検診

年度内に各1回受診できます。

【受付時間】 いずれも午前9時～10時30分

会場(所在地)	検診日	定員
保健所(青戸4-15-14健康プラザかつしか内)	8/20(火)・23(金)・28(水)、 9/27(金)・28(土)・30(月)	各日100人
金町保健センター(金町4-18-19)	8/21(水)、9/25(水)	各日100人
新小岩北地区センター(東新小岩6-21-1)	8/19(月)	50人
南綾瀬地区センター(堀切7-8-22)	9/24(火)	50人

【申込方法】 はなしょうぶコール(☎6758-2222)へ電話、またはハガキに希望検診名(「胃がん(エックス線)」「大腸がん」「胃がん(エックス線)・大腸がん両方」)・会場・検診日(第2希望まで)・住所・氏名(フリガナ)・生年月日・年齢・電話番号を書いて、希望検診月の前月の15日(必着)まで(多数抽選)。電子申請可。

受診票は検診月の前月末に送付します。

## 人材募集

詳しくはお問い合わせください。

職種・勤務内容	募集人数	対象	勤務期間	勤務日時	報酬など	申込方法	選考日・選考方法	申し込み・担当課
ごみ収集作業員(アルバイト)	若干名	18歳以上の方(高校生不可)	7月下旬～9月30日	区の指定する日(月15日程度)午前7時40分～午後4時25分	日額9,910円	市販の履歴書を7月31日(水)(必着)までに持参郵送。	書類選考の上、随時面接(面接日は後日お知らせします)。	〒124-8555葛飾区役所清掃事務所(区役所敷地内)☎3693-6113

## 休日応急診療

中学生以下の方が受診する際は、保護者の同伴をお願いします。車で来診される場合は、診療所の駐車場または近隣の有料駐車場をご利用ください。

### ◆医療機関などの案内

東京都医療機関案内サービスひまわり ☎5272-0303  
 東京消防庁救急相談センター(24時間対応) ☎#7119または☎3212-2323  
 本田消防署 ☎3694-0119/金町消防署 ☎3607-0119

### ◆平日夜間診療所(小児科)

平日夜間こどもクリニック(立石5-15-12立石休日応急診療所) ☎3694-9550  
 (受付時間)月～金曜日 午後7時30分～9時45分

### ◆休日診療所(内科・小児科)

立石休日応急診療所(立石5-15-12葛飾区医師会館内) ☎3694-9550  
 金町休日応急診療所(東金町1-22-1金町地区センター内) ☎3627-0022  
 (受付時間)日曜日・祝日 午前10時～11時30分・午後1時～3時30分・5時～9時30分  
 土曜日 午後5時～9時30分

### ◆休日当番医(受付時間)午前9時～11時30分、午後1時～4時30分

月日	医療機関名	診療科目	所在地	電話番号
7/7	吉崎医院	内、小	金町2-9-14	3607-3870
	ヴィナシス金町内科クリニック	内、胃	金町6-2-1-2F	5876-9416
	立石中央クリニック	内、消内、乳外、肛外、小	立石7-3-4	5672-2225
	南塚医院	内、循、胃	東新小岩4-3-3	5698-3688
	土屋クリニック	産婦	高砂8-25-1	3607-2203
	黒木整形外科内科クリニック	整、内、外、放、リハ	細田3-29-15	3672-9611
7/14	大山クリニック	内、消、循、小	堀切1-41-9	3692-1314
	立石中央クリニック	内、消内、乳外、肛外、小	立石7-3-4	5672-2225
	南塚医院	内、循、胃	東新小岩4-3-3	5698-3688
	茅野外科内科	内、外	西亀有2-37-3	3602-0357
	小宅産婦人科医院	産婦	西水元1-29-17	3609-0415
	ひきふね整形外科クリニック	整、リハ	四つ木5-11-10	5698-7030

### ◆休日歯科当番医(診療時間)午前9時～午後4時

月日	医療機関名	所在地	電話番号
7/7	あさだ歯科口腔クリニック	東四つ木2-17-14	5698-2227
	細田歯科医院	細田4-25-1	3672-8760
7/14	井上歯科医院	東四つ木4-9-13	3696-6488
	K DENTAL CLINIC	亀有3-17-2-1F	6662-6263

### ◆休日当番接骨院(開院時間)午前9時～午後5時

月日	接骨院名	所在地	電話番号
7/7	関川整骨院	東立石1-21-15	3695-6478
	鎌倉接骨院	鎌倉4-10-3	5694-1071
7/14	佐藤接骨院	青戸3-25-12	3601-4782
	新井鍼灸整骨院	東金町7-27-8	3627-0848

### ◆休日対応薬局(開局時間)午前9時～午後5時30分

月日	薬局名	所在地	電話番号
7/7	おおうら薬局第一支店	立石7-6-1	3694-0435
	水戸薬局本店	高砂5-36-7	3607-2562
	なの花薬局金町店	金町6-2-1-2F	3609-8301
7/14	おおうら薬局第一支店	立石7-6-1	3694-0435

【担当課】 危機管理課 ☎5654 - 8572

# 情報収集方法・避難行動を確認

# 水害に備えよう



平成27年9月の大雨で増水した江戸川

葛飾区は土地が低く周囲が河川に囲まれているため、大雨などで河川が氾濫し堤防が決壊してしまった場合、長期間にわたって浸水が継続する可能性があります。早めの行動や正確な情報収集で大規模水害に備えましょう。

## 正しい情報の収集方法を知ろう！

### 防災行政無線

緊急・災害情報などを迅速に伝達するため、区内131カ所に屋外スピーカーを設置し、情報を発信します。防災行政無線で放送した内容は、区ホームページや電話で確認することもできます。

☎0800 - 800 - 0657(フリーダイヤル)

### 広報車

危険な地域を重点的に回り、避難などを呼び掛けます。

### パソコン・スマートフォン

- 区ホームページ <http://www.city.katsushika.lg.jp>
- スマートフォン・携帯電話への緊急速報メール(登録不要)  
河川の氾濫の危険が高まった時、国から緊急速報メールが自動で発信されます(一部対応しない機種があります)。
- 葛飾区安全・安心情報メール(要事前登録)  
大規模災害発生時の緊急情報など、防災や防犯に関する情報を配信します。
- 区SNS  
区フェイスブック <https://www.facebook.com/katsushika.city>  
区ツイッター @katsushika\_city



▲QRコードから登録できます

### テレビ・ラジオ

- NHK総合テレビのデータ放送
- J:COM東葛・葛飾 (地上デジタル放送11チャンネル)  
視聴には事前の加入(有料)が必要です。  
【問い合わせ】  
J:COM東葛・葛飾  
☎0120 - 914 - 000(午前9時～午後6時)
- かつしかFM(78.9MHz)  
FMラジオの他、スマートフォンアプリ「FM聴for かつしかFM」からも聴けます。右のQRコードからインストールできます。



### 視覚・聴覚などに障害がある方へ

- 災害情報伝達システム  
電話やファクスで直接避難情報を伝達します。危機管理課に、名前・電話番号(ファクス番号)を登録してください。  
【申し込み】 危機管理課 ☎5654 - 8572 FAX5698 - 1503

## 正しい避難行動を確認しよう！

### 江東5区大規模水害ハザードマップ

大規模水害に備えて、江東5区が共同で作成しました。

【配布場所】

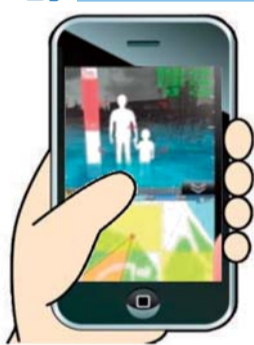
危機管理課(区役所5階503番)、  
広報課(区役所2階211番)

「かつしかわたしの便利帳」や区ホームページにも掲載しています。



### 防災アプリ「天サイ!まなぶ君」

洪水が起こったときの浸水状況を立体的に表現するスマートフォンアプリです。区内の川が氾濫したとき、現在の場所がどれだけ浸水するかが分かります。下のQRコードからインストールできます。



iOS



Android

### 防災情報の伝え方の変更

国では、水害発生の可能性のある時の住民がとるべき行動を5段階に整理し、6月から運用を開始しています。

気象庁や区などが、気象や避難に関する情報などを発信した場合に、どのような防災行動を取れば良いのかが明確になりました。

警戒レベル	避難行動など	気象・避難情報	発信元
5	近くの高い建物に垂直避難	氾濫発生情報	区
4	速やかに避難先へ避難	避難指示(緊急)、避難勧告	
3	高齢者など避難に時間がかかる人は避難	避難準備、高齢者等避難開始	
2	ハザードマップなどにより、避難行動を確認	大雨・洪水注意報など	気象庁
1	最新の気象情報を確認	早期注意情報 ※大雨警報などが5日先までに予想されている時に発表されます。	

### 東京マイ・タイムラインを配布しています

風水害発生までの行動を時系列に沿って整理することができる「東京マイ・タイムライン」を東京都が作成しました。

【配布場所】 危機管理課(区役所5階503番)、地区センター

## 安全・安心なまちづくり 28

区民の皆さんが安全で安心して暮らせるまちづくりのためのさまざまな取り組みを紹介します。【担当課】 地域保健課 ☎3602 - 1231

### セブン・イレブン区内店舗へのAED設置に係る基本協定を締結

5月13日、(株)セブン・イレブン・ジャパンと、自動体外式除細動器(AED)設置に係る基本協定を締結しました。

現在、区内小・中学校などの区有施設194カ所にAEDを設置していますが、半径300メートルの範囲にAEDが設置されていない未充足地域がまだ区内に24カ所あります。これを解消するため、コンビニエンスストア「セブン・イレブン」に新たにAEDを設置するための協定です。

未充足地域にあるセブン・イレブン11カ所にAEDを設置してもらう予定で、今後、設置予定の店舗に協力を呼び掛け、同意を得た店舗から順次設置していきます。



## 公共施設予約システム更新に伴いサービスを一時停止します

### 一時停止期間

▶インターネット  
7月31日(水)全日

スポーツ施設は8月1日(木)午前7時から、集会所系施設は午前8時30分から予約できます。

### ▶各施設窓口

7月31日(水)開館～午後2時

更新に伴い、各施設に設置のタッチパネル式受付端末は7月31日(水)以降、利用できません。

【担当課】

地域振興課 ☎5654 - 8216

広告 内容については広告主にお問い合わせください。

**庭木剪定 「利用者の声を第一に！」プロの職人が迅速に対応**

「大和グリーン」の  
**剪定は1本3,000円!** **大和グリーン** 柴又支店  
(高さ3m未満、税別)

「大和グリーン」の定額料金です。「利用者ファースト」をモットーに、雑草対策や害虫駆除、花や実が育たないなど、庭まわりの困りごとに、若さあふれるプロが迅速に対応してきます。切った枝葉の処理や納品のいくまで切り直しもOK。強風による倒木など、緊急時の対応も好評です。

「害虫駆除、剪定1本でも喜んで。お茶やトイレの気遣い無用です」とスタッフ。

フリーダイヤル **0120-187-394**

柴又支店 葛飾区青戸3-31-4  
受付時間 9:00～18:00 無休

広報紙読者限定  
「広報紙を見た」と  
予約の先着5人限定で  
木の伐採通常  
3000円(3m未満)が**半額!**

**お見積り無料**