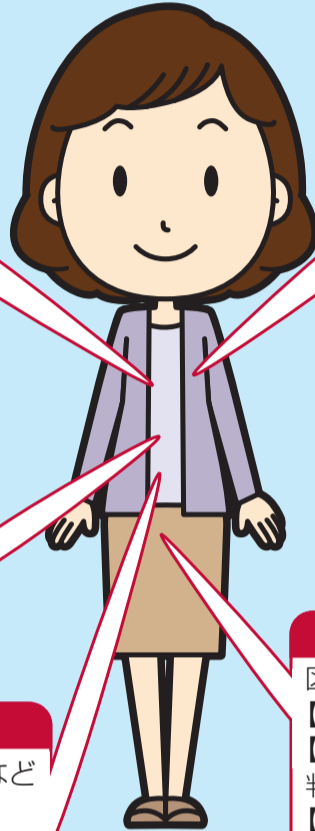
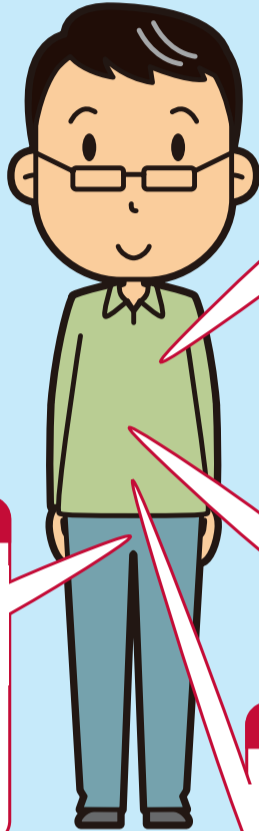


【担当課】 健康づくり課 ☎3602 - 1268

Let's がん検診

日本人のがん罹患率1位は、男性が胃がん、女性が乳がんです。食事の欧米化に伴う大腸がん、喫煙による肺がん罹患率も上昇しています。



前立腺がん検診
区内の指定医療機関で実施
【対象】 60～74歳の男性
【内容】 血液検査 (PSA(前立腺特異抗原)値)
【費用】 1,000円
【申込期間】 9月30日(金)まで
【検診期間】 9～10月

肺がん検診
区内の指定医療機関で実施
【対象】 40歳以上の方
【内容・費用】
▷胸部エックス線撮影 1,000円
▷喀痰検査(医師の判断により実施) 500円
【申込期間】 9月30日(金)まで
【検診期間】 9～10月

胃がん検診
毎月、保健所・保健センターなどで指定日に実施
【対象】 35歳以上の方
【内容】 胃部エックス線撮影
【費用】 1,000円

大腸がん検診
毎月、保健所・保健センターなどで指定日に実施
【対象】 40歳以上の方
【内容】 便潜血反応検査
【費用】 500円

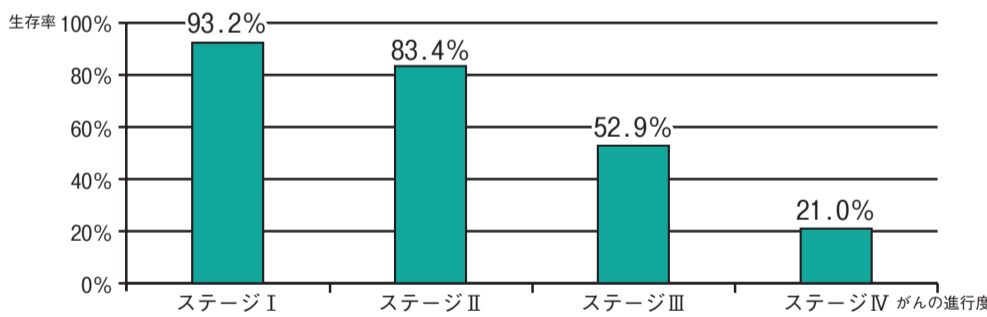
乳がん検診
区内の指定医療機関で実施
マンモグラフィ検査は保健所・保健センターなどで実施
【対象】 大正・昭和の奇数年生まれの30歳以上の女性(2年に1回)
【内容・費用】
▷視触診検査 無料
▷マンモグラフィ検査(視触診で「異常なし」の40～68歳の方) 1,000円
【申込期間】 12月31日(土)まで
【検診期間】 平成29年1月31日(火)まで

子宮がん検診
区内の指定医療機関で実施
【対象】 20歳以上の女性
【内容】 子宮頸部の細胞診(医師の判断により子宮体がん検診も実施)
【費用】 1,000円
【申込期間】 12月31日(土)まで
【検診期間】 平成29年2月28日(火)まで

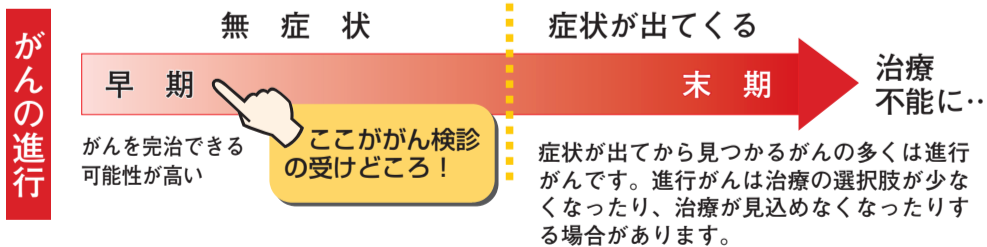
がん検診の申し込みは、はなしょうぶコールへ

☎6758 - 2222 (年中無休 午前8時～午後8時)

全がんのステージ別5年相対生存率※



国立がん研究センターがん対策情報センター「がん診療連携拠点病院院内がん登録生存率集計(2007年)」より
※がんと診断された場合に治療でどのくらい生命を救えるかを示す指標



がんを早期に見つけるには

症状がないときにこそがん検診を受ける
初期のがんでは、自覚症状がない場合が多いです。健康に自信がある方も検診を受けてください。

検診の結果、要精密検査と診断された方は
検診結果が出てからが肝心です。がんを早期発見できれば、早期治療のチャンス。必ず精密検査を受けましょう。精密検査は保険内診療です。

定期的ながん検診の大切さ ～がんの体験談～

平成26年6月に区が実施している胃がん検診を受けたところ、要精密検査と診断され、1カ月後に精密検査を受けて初期の胃がんが見つかりました。医師からは、「胃壁の内部までがんが進行していれば胃の3分の2を切除することになる」と言われて驚いたことを覚えています。不安もありましたが、幸いなことにがんは粘膜内に留まっていたため、開腹することなく内視鏡を使った簡単な手術で済みました。入院期間も10日程度と短く、すぐに元の生活に戻ることができました。心配をかけた家族にも初期で見つけて運が良かったと喜ばれました。
毎年区が実施しているがん検診を受けていたことで、早期にがんを発見することができ、がん検診の大切さを実感しました。



石川英典さん (70歳・区内在住)

区健康診査を受診する方へ

特定健康診査などで、大腸・肺・前立腺がん検診も同時に受けられます。詳しくは区ホームページ(トップ→くらしのガイド→健康・医療・衛生→健康診査)をご覧ください。健康づくり課(☎3602-1268)へお問い合わせください。



お知らせ

消費生活対策審議会を傍聴できます

消費者施策の推進に関する審議を行います。

【日時】 8月25日(木) 午前10時～正午

【定員】 10人程度

【申込方法】 8月17日(水) 前9時から電話で(先着順)。

【会場・申し込み・担当課】 消費生活センター(立石5-27-1ウイメンズバル内)

☎(5698)2316

出前教室(後期分)講師を派遣します

障害などで講座に参加することが困難な個人や団体に講師を派遣します。前期(6～10月)と後期(11～3月)の2期制で、学習期間は同一の学習内容につき最長4期までです。詳しくはお問い合わせください。

【対象】 区内在住で、1人での外出や区などが行う講座への参加が困難な方(在学中の方を除く)、またはそれらの方で構成する団体

【募集数】 13件(個人・団体合わせて)

【学習内容】 講座内容は自由(資格取得・受験・営利・宗教・政治目的を除く)

【学習期間・回数】

平成28年第3回区議会定例会

【日程】 9月14日(水)～10月14日(金)(予定)

傍聴など、詳しくはお問い合わせください。

【担当課】 区議会事務局 ☎(5654)8506

11月～平成29年3月の間に8回まで(1回1～2時間)

【会場】 講座を受講する個人や団体が会場を準備してください。

【費用】 無料(教材費・会場費は自己負担)

【申請書配布場所】

生涯学習課、障害福祉課(区役所2階201番)、障害者施設課(堀切3-34-1ウエルビアかつしか内)

区ホームページからも取り出せます。

【申請方法】 所定の申請書を9月15日(木)(必着)までに持参か郵送(多数抽選)。電子申請可。

【申請・担当課】 〒124-8555葛飾区役所生涯学習課(区役所4階430番) ☎(5654)8474

家庭教育応援制度 利用団体を募集します

子どもとの接し方や生活リズムなど、家庭教育に関する保護者向けの学習会を開くときに、所定の区分に応じた講師謝礼や保育士謝礼を区が負担します。

当制度の利用は1団体につき、年度内1回までです。詳しくは募集案内や区ホームページをご覧ください。

【対象】 乳幼児や小・中学生の保護者団体、青少年育成団体、子どもの育成に関わる団体で、10月16日(日)～

【お問い合わせ先】

☎(3691)7111

平成29年2月28日(火)に学習会を開く20団体

【区の負担上限額】

▽講師謝礼 3万円

▽保育士謝礼 8千円

【申請方法】 募集案内に同封されている申請書に団体の会則と会員名簿を添えて、9月16日(金)(必着)までに持参か郵送(多数抽選)。

申請書は区ホームページからも取り出せます。

【募集案内配布・申請・担当課】

〒124-8555葛飾区役所地域教育課(区役所4階407番) ☎(5654)8589

スポーツに関する区民意識調査にご協力ください

今後の区政運営に役立てるための重要な調査です。ご協力をお願いします。調査結果を他の目的に利用することはありません。

【対象】 無作為に選ばれた区内在住20歳以上の方3千人

【調査期間】 8月下旬～9月上旬

【実施方法】 対象となった方へ調査票を郵送します。ご記入の上、同封の返信用封筒で返送してください。

【担当課】 生涯スポーツ課 ☎(3691)7111

区立小・中学校の臨時職員(給食調理パート)の登録を随時受け付けています

各学校で必要が生じたときに、登録した方の中から住所などを考慮し、個別に連絡します。

【対象】 調理業務補助ができる方

【勤務先】 区立小・中学校

【勤務日時】 月～金曜日(祝日を除く) 午前8時～午後3時のうち、6時間または5時間(勤務先による)

【報酬】 時給920円(別途交通費あり)

【申込方法】 市販の履歴書に「給食調理パート登録希望」と書いて、持参か郵送。

【申し込み・担当課】 〒124-8555葛飾区役所教育委員会事務局庶務課(区役所4階427番) ☎(5654)8447

郷土と天文の博物館 旧教育資料館資料の常設展示を始めます

3月末に公開を終了した旧教育資料館の資料を展示します。

【展示開始日時】 8月20日(土)午前9時から

【休館日】 月曜日、第2・第4火曜日(祝日の場合はその直後の休日でない日)

【入館料】 大人100円、小・中学生50円(土曜日は中学生以下無料)

【会場・担当課】 郷土と天文の博物館(白鳥3-25-1) ☎(3838)1101

かつしかエコライフ プラザ フリーマーケット 出店者募集

【日時】 9月17日(土) 午前10時～午後0時30分

在学20歳以上の方

【出店数】 20店

【出品物】 新品同様の衣類・小物・おもちゃなど(電子ゲーム類・CD・DVD・食品・医薬品・貴金属・その他で動作確認のできない物・手作り品を除く)

【申込方法】 往復ハガキに「フリーマーケット9月分・出品物・住所・氏名(フリガナ)・電話番号を書いて、9月1日(木)(必着)まで(多数抽選。1世帯1枚・重複申し込み無効)。電子申請可(申し込み・担当課) 〒124-8555葛飾区役所リサイクル清掃課 ☎(5654)8273

TASKものづくり 大賞応募製品を募集します

優れた技術や新しいデザイン・機能を取り入れた生活提案製品を募集します。入賞者は、賞金他、東京ギフトショーに出品する権利が得られます。詳しくは、商工振興課にある応募要領またはTASKホームページ(<http://www.task-project.net>)をご覧ください。

【応募対象製品】 平成27年12月～28年11月7日(月)までに開発し、5区(葛飾・台東・荒川・足立・墨田)に事業所がある企業または個人が主たる製作者である製品(試作・改良品も可)

【応募方法】 所定の応募用紙に製品の写真を添付し、11月7日(月)(必着)までに持参か郵送。

【対象】 区内在住・在勤・

☎(3693)6113

第9回したまちコメディ映画祭in台東へご招待

【期間】 9月17日(土)～19日(月・祝)
 【対象】 区内在住の方50人
 【内容】 下表の通り
 詳しくは、映画祭公式ホームページ(<http://www.shitacome.jp/2016/index.html>)をご覧ください。
 【申込方法】 往復ハガキに希望番号(第2希望まで)・住所・氏名・年齢・電話番号・参加人数(2人まで)を書いて、8月31日(水)(必着)まで(多数抽選)。
 【申し込み・問い合わせ】 〒110-8615台東区東上野4-5-6「したまちコメディ映画祭in台東」実行委員会事務局(台東区役所文化振興課内) ☎5246-1328
 【担当課】 観光課

番	作品名	日時(予定)	会場
①	箱入り息子の恋 (日本映画監督協会推薦作品)	9/17(土) 午前11時30分から	東京国立博物館平成館 (台東区上野公園13-9)
②	浅草・筑波の喜久次郎 ～浅草六区を創った筑波人～ (特別招待作品/台東区フィルム・コミッション支援作品)	9/17(土) 午後6時30分から	浅草公会堂 (台東区浅草1-38-6)
③	人力舎×マセキ presents 映画ネタ-1グランプリ (お笑いライブ)	9/18(日) 午後1時30分から	不忍池水上音楽堂 (台東区上野公園2-1)
④	PK(特別招待作品)	9/18(日) 午後5時30分から	
⑤	男はつらいよ(第1作) (山田洋次リスペクト上映)	9/19(月・祝) 午後3時から	雷5656会館ときわホール (台東区浅草3-6-1)

広告 内容については広告主にお問い合わせください。

み～んな “おひとりさま”時代の到来

第3回 いのちを考える市民講座

おひとりさまのさ最期

記念講演 **上野千鶴子**

■日 時：平成28年9月11日(日) 12:00～15:00(11:30開場)

■場 所：テクノプラザかつしか 2F大ホール

■参加費：無料(座席準備の都合上事前予約をお願いします。)

お問合せ 事業所番号 1362290049 訪問看護ステーション はーと TEL 5876-9601 担当：大橋

この事業は、東京都訪問看護教育ステーション事業の一環として実施いたします。





東京都 葛飾区 墨田区

合同総合 防災訓練

9月4日(日)午前9時～正午 都立水元公園 (葛飾区会場)

【担当課】 防災課 ☎5654-8572

お知らせ

- ▷当日は水元公園駐車場の利用はできません(東金町運動場横を除く)。公共交通機関をご利用ください。駐輪場は園内に3カ所設置します(会場全体図参照)。
- ▷会場ではヘリコプターによる訓練に伴い、騒音が発生します。
- ▷午前8～10時に水元さくら堤通りで一部交通規制を行いますので迂回などにご協力をお願いします。

いざという時に備えるために、
防災訓練に参加しよう!

1 かつしかいっせい防災行動訓練 (シェイクアウト訓練)

午前10時45分開始。大地震が発生したという想定の下、身を守るための安全確保行動を、合図とともに一斉に実施します。



2 自助(自らの対策)・共助 (地域の対策)による訓練

初期消火や給水訓練に加えて、発災から避難生活までの自助・共助の役割をパネル展示します。



3 木造住宅密集地域における 救出救助活動訓練

午前11時～正午。警察・消防・自衛隊などによる倒壊家屋からの救出救助訓練を実施します。



主 な 訓 練 内 容

4 医療救護班活動訓練

医師会・歯科医師会・薬剤師会・災害拠点病院などの医療関係団体による医療救護活動訓練を実施します。



5 展示・体験、応急復旧等訓練

さまざまな防災関係機関による展示・体験の他、電気・ガス・水道などのライフラインの事業者による応急復旧訓練などを実施します。



6 キッズエリア

乗馬体験、警備犬の訓練、イザ!カエルキャラバン! (※) やスタンプラリーなどを行います。
※遊びながら防災を学べるコーナー



会場全体図



交通アクセス

- ▷JR金町駅南口から京成バス(金61)または、北口から京成バス(金62)で、「水元公園」下車徒歩約7分
- ▷JR金町駅南口から水元公園循環バス(金63)「バーベキュー広場・冒険広場入口」下車すぐ

引き継ぐ記憶、受け継ぐ想いが平和をつくる

71年前の広島・長崎では、原子爆弾によって、多くの貴い命が一瞬にして奪われました。今もなお後遺症に苦しんでいる方が多くいます。区では核兵器廃絶と世界の恒久平和を願い、積極的に非核平和事業に取り組んでいます。戦争の記憶を若い世代に語り継ぎ、平和への想いを受け継いでいきましょう。

【担当課】 総務課 ☎5654-8141



▲青戸平和公園の非核平和祈念塔

非核平和祈念のつどい

8月1日、区民と共に非核平和を祈念するため、非核平和祈念のつどいを行いました。青戸平和公園でクスノキとクロガネモチへの献水を行った後、テクノプラザかつしかで参加者による黙とう、千羽鶴の献架および献花の他、葛美中学校の代表生徒が平和学習の成果や作文を発表し「戦争のない平和な世界をつくろう」と呼び掛けました。

右の写真にスマートフォンなどのモバイル機器をかざすと、「非核平和祈念のつどい」の様子を動画で見ることができます(AR動画の使い方などは右のQRコードを参照)。



葛美中学校生徒による発表 平和学習の感想文(要約)

これから私たちは、日本を支えていく立場になります。戦争がどれだけ悲惨なもので人びとを苦しめたのか。そして、戦争を二度と起こしてはいけない、原子爆弾はとても恐ろしいものだということを伝え続けていきたいです。
 たか 高橋 奏子 さん

被爆体験講話会

7月13日、西亀有小学校で、葛飾原爆被爆者の会(葛友会)の皆さんによる、被爆体験の講話会が行われました。戦争や原子爆弾の悲惨さを認識し平和について考えてもらうため、長崎で被爆した奥田萩子さんが自身の被爆体験を語りました。子どもたちは皆、真剣に聞き入っていました。



子どもたちが感じたこと

戦争は怖いものだ
だと改めてわかりました

もう二度と原爆を
落とさしてほしいです

原爆や戦争のことをより
知りたくなりました

非核平和に関する展示・企画

平和関連書籍コーナー

戦争、平和に関連する書籍の特集コーナーを設置しています。

【期間】 8月24日(水)まで(休館日を除く)

【会場】 区立図書館

「原爆と人間展」

写真や図書資料を展示します。

【期間】 10月17日(月)～21日(金)

【会場】 高砂地区センター

(高砂3-1-39)

被爆体験講話DVDの貸し出し

被爆者の体験を風化させることなく、後世に伝えていくため、総務課(区役所5階504番)および各図書館で区民の方向けに貸し出しを行っています。

区民文化祭参加者募集

【担当課】 生涯学習課

種目	日時・会場	内容	費用	申込方法	申し込み・問い合わせ
文芸展	11/3(木・祝)～7月 午前10時～午後5時 (7日は午後3時まで) テクノプラザかつしか (青戸7-2-1)	俳句短冊の展示	無 料	封書に住所・氏名(フリガナ)・電話番号を書いて、自作の俳句1句を書いた短冊を同封し、8月26日(金)(必着)まで。	〒124-0014 東四つ木3-22-16 坂本一喜 ☎3697-0860
		▷生け花の展示(約30杯) ▷茶席 11/5(土)・6(日)午前10時～午後4時		往復ハガキに住所・氏名(フリガナ)・電話番号・流派名・雅号(お持ちの方)を書いて、8月26日(金)(必着)まで。	〒125-0052 柴又4-17-14 鈴木宗京 ☎3673-6306
		短歌短冊の展示		封書に住所・氏名(フリガナ)・電話番号を書いて、毛筆で自作の短歌1首を書いた短冊を同封し、8月26日(金)(必着)まで。	〒125-0042 金町4-4-12 村田泰代 ☎3607-0636
		川柳短冊の展示		往復ハガキに住所・氏名(フリガナ)・電話番号・自作の句を書いて、8月26日(金)(必着)まで。	〒125-0061 亀有2-77-4 葭田忠正 ☎3603-3853
		盤景・砂絵・土絵・盆景・額の展示		往復ハガキに住所・氏名(フリガナ)・電話番号・作品名・内容を書いて、8月26日(金)(必着)まで。	〒124-0013 東立石2-6-5 長崎照子 ☎3692-2356
美術		4～20号の油絵・水彩画・日本画で額装か表装してある物、スタンドグラスなどを展示。 1人1点(テーマは自由) ご自身で設営・撤収を行ってください。 ▷設営/11月2日(水)午後1時30分～3時 ▷撤収/11月7日(月)午後3～4時		ハガキまたはファクスに住所・氏名(フリガナ)・電話番号・作品名・号数(大きさ)・種類を書いて、8月26日(金)(必着)まで。	〒124-8555 葛飾区役所生涯学習課 FAX5698-1541 ☎5654-8477
民謡民舞(連盟)	11/6(日) 午前10時～午後6時 かめありリリオホール (亀有3-26-1リリオ館8・9階)	▷民謡コンクール(高年部・中年部・壮年部・成年部) ▷発表(一般参加者)	1人当たり 1,000円	電話か往復ハガキ(住所・氏名(フリガナ)・電話番号・会名・演目・人数・伴奏の有無を記入)で、8月26日(金)(必着)まで。	〒124-0002 西亀有1-14-17 宮澤香雄 ☎3604-2253



政治家は有権者に寄附を「贈らない」 有権者は政治家に寄附を「求めない」 政治家から有権者への寄附は「受け取らない」
 寄附禁止のルールを守って明るい選挙を実現しましょう。 【担当課】 選挙管理委員会事務局 ☎5654-8493～6



凡例

日時 会場 対象 定員 内容 講師 費用 持ち物
保育 他その他 方申込方法 申込先 質問の合わせ先 担当課

**中央図書館
小学生によるおはなし会**

小学生による絵本読みです。
日8月27日(土)午後3時30分～4時。直接会場へ(先着順)。対3歳以上のお子さんと保護者40人程度。会費 中央図書館(金町6-2-1) ☎(3607)9201

子ども食育クッキング

日9月17日(土)午前10時～午後0時30分。水元学び交流館(南水元2-13-1)対区内在住・在学の小学2～6年生20人。内モーターライスパーラー・レタスとエノキ茸のかき玉汁・かむかむシリアルパー費600円。方往復ハガキに「子どもクッキング水元」・住所・氏名(フリガナ)・学年・電話番号を書いて、9月5日(月)必着まで(多数抽選)。申込124・8555葛飾区役所生涯学習課

催し

まんだらけ出前寄席

日8月27日(土)受付/午後6時30分。開演/午後7時。直接会場へ(先着順)。会費 倉八幡神社社務所(鎌倉4-15-23)定80人程度。内出演/三遊亭春馬師匠他費500円。間(一)社葛飾区観光協会鎌倉支部 ☎(3672)2046。担観光課

水元わくわくまつり

日9月3日(土)午前11時～午後4時。日9月4日(日)午前

10時～午後4時。水元学び交流館(南水元2-13-1)内作品展、模擬店、創作講習会、ステージ公演、バザー(3日午後1～3時)、盆踊り大会(3日午後6～8時)、フリーマーケット(4日午前10時～午後3時)他主催/水元学び交流館利用団体協議会。担生涯学習課 ☎(5654)8479(当日の問い合わせは水元学び交流館 ☎(3609)0223)

**鳴く虫の女王
「カントン」と秋に
鳴く虫を聴く会**



日会館8月26日(金)西亀有せせらぎ公園(西亀有1-10-1)地先/福岡清治郎氏(環境カウンセラー)▽9月7日(水)水元中央公園(水元1-23-1)/土岐秀則氏(昆虫研究者)▽9月16日(金)青戸平和公園(青戸4-23-1)/佐々木洋氏(プロ・ナチュラリスト)。いずれも午後7時～8時30分。直接会場へ。小雨決行(中止の場合は集合場所に掲示)。集合場所/各公園内の「カントンの里」前(青戸平和公園は噴水前)担環境課 ☎(5654)8237

**高砂地区センター
まつり**

日8月26日(金)～28日(日)午前9時～午後9時(28日は午後5時まで)。内作品展示。

カラオケ・舞踊などの発表(全日)、こども縁日・親子木工教室(27日午後1時から)他主催/高砂地区まちづくり懇談会。担高砂地区センター(高砂3-1-39) ☎(3659)3350

**かつしかエコフェス
ティバルinアリオ
2016**

省エネクイズ・省エネセミナー・エコ発見ラリー・子ども向け工作教室などを行います。

日8月26日(金)午前10時～午後3時30分。イトヨーカドーアリオ亀有店(亀有3-49-3)1階。他主催/葛飾区地球温暖化対策地域協議会。担環境課 ☎(5654)8228

講座・講演会

就職支援セミナー

応募書類の書き方や面接対策などを学びます。
日9月16日(金)午後1時30分～3時30分。会金町地区センター(東金町1-22-1)定30人。方8月17日(水)午前9時から電話で(先着順)。申青戸ワークプラザ ☎(3604)8609。担産業経済課

**就活!
ジョブミーティング**

若者と企業採用担当者の交流イベントです。イベントに参加した企業へ面接の応募をすることもできます。
日9月16日(金)午前10時～正午/参加者準備セミナー▽午後1時～3時30分/

交流会対39歳以下の方20人。他雇用保険受給中の方には求職活動の実績となる証明書を発行します。方8月17日(水)午前10時から電話で(先着順)。申しこ発見プラザ。かつしか ☎(5680)8765。会担産業経済課(青戸7-2-1)テクノプラザ。かつしか内)

**水元かわせみの里
自然学習講座
コウモリウォッチング**



コウモリを観察し、不思議で謎に満ちた生態について解説します。
日9月17日(土)午後4時30分～6時30分(雨天決行)定30人(小学3年生以下は保護者同伴)師大沢夕志氏・大沢啓子氏(コウモリの会評議員)方8月17日(水)午前9時から電話で(先着順)。会水元かわせみの里(水元公園8-3) ☎(3627)5201。担公園課

**男女共同参画基礎講座
オトナのオンナの
セカンドステージ
全6回**

区民大学単位認定講座。子育てや仕事に一段落した女性が、講座や体験を通して学び、次のステージをめざします。
日9月13日(火)「女性と地域防災対策」▽10月4日(火)「ボイスセラピー」▽11月8日(火)「裁判傍聴」▽12月6

日(火)女性の貧困▽平成29年2月7日(火)「日本茶セミナー」▽3月21日(火)「ジェンダー学講座」。いずれも午前10時～正午(11月8日は午後1時に東京地方裁判所(千代田区霞が関1-1-4)に集合。自由参加)対おむね40歳以上の女性30人。保1歳以上就学前のお子さん6人(11月8日は保育なし)方往復ハガキに「オトナのオンナ講座」・住所・氏名・年齢・電話番号、保育希望の方はお子さんの氏名と年齢を書いて、8月31日(水)必着まで(多数抽選)。会申込124・012立石5-27-1。ウイメンズパル内男女平等推進センター

**北島尚志講演会
遊びは主食**

区民大学単位認定講座。遊びに関する知識を深め、子どもとの関わりに生かします。
日9月19日(月)祝午後2時～3時30分。会健康プラザ。かつしか(青戸4-15-14)定50人。師北島尚志氏(NPO法人あそび環境Museum)アファフ・バーバン理事長。保2歳以上就学前のお子さん6人。方往復ハガキかファクスに「遊びは主食」・住所・氏名(フリガナ)・年齢・電話番号・ファクス番号、保育希望の場合はお子さんの氏名(フリガナ)・年齢・性別を書いて、9月2日(金)必着まで(多数抽選)。申込124・8555葛飾区役所生涯学習課。FAX(5698)1541

区民のひろば

区は内容に関与しません。
催し物
第6回子育てセミナー 愛を伝え親子の絆を深めよう
8月21日(日)10時～11時30分
シンフォニービルズ 2000円(テキスト代) ◆齊藤090(5824)2615
大人の塗り絵体験 8月30日(火)13時30分～15時 先着15人(17日(水)9時から電話で事前申込) 白鳥福祉館 5000円 ◆秋元(360)40034
語り力をUP!聴く方歓迎
9月2日(金)13時30分～16時 中央図書館第1会議室 ☎津田(3627)1752
第12回にいじゅくまつり
9月3日(土)10時30分～14時30分 かがやけ第2共同作業所 ◆古谷(3607)3180
かつしか区民盆踊り大会
9月6日(火)11時～15時30分 総合スポーツセンター体育館奥戸7丁目 ◆谷野(360)1510
会費募集
英国人英会話 月3回(火)13時30分～15時 堀切地区 ☎月5500円 ☎牛田(3692)0825
カナディアン英語 月4回(木)13時～ 四つ木地区 ☎月5千円 入会千円 ☎馬島(3693)4855(夜間)
中国語 月4回(水)19時～ ウイメンズパル 月3500円 ☎砂(3690)5172
2 658)8058

民謡

月3回(木)19時～ 南ヨガストレッチ&フラダンス 月3回(火)10時30分～ 美波090(4373)5182
綾瀬地区 ☎月4千円 ◆青戸高架下集い交流館 月3千円 入会千円 ◆佐藤090(5312)1091
合気道 毎(日)15時30分～ 総合スポーツセンター第二武道場(奥戸7丁目) 月3千円(一般)・月2500円(高校生以下) ◆蘭田(3650)1087
空手(年長幼児～小学生) 月8回(木)16時55分～ 総合スポーツセンター第二武道場(奥戸7丁目) 月4500円 入会2千円 ◆小林(5680)8495
空手(火)18時30分～ 梅田小学校 月2千円 入会千円 ◆山崎(3693)1962
空手を学ぼう 月4回(土)19時～(日)10時 高砂福祉館 1回5000円 入会3千円 ◆座間090(839)7849
茶道(裏千家、伊豆でお茶を) 第2・4(水)18時 堀切地区 ☎1回2千円 ◆山田(3603)2230
和のフワイアレンジメント(中高年の方歓迎) 月2回(木)10時30分 亀有地区 ☎月2千円 入会千円 ◆柏原090(2405)5044
将棋好きな方・習いたい方 月3回(土)13時 新小岩地区 ☎月5000円 ☎杉浦(3655)6820
料理 月1回(水)9時～ ウイメンズパル 月千円 ◆伊藤080(2264)4317

民謡 月3回(木)19時～ 南ヨガストレッチ&フラダンス 月3回(火)10時30分～ 美波090(4373)5182
綾瀬地区 ☎月4千円 ◆青戸高架下集い交流館 月3千円 入会千円 ◆佐藤090(5312)1091
合気道 毎(日)15時30分～ 総合スポーツセンター第二武道場(奥戸7丁目) 月3千円(一般)・月2500円(高校生以下) ◆蘭田(3650)1087
空手(年長幼児～小学生) 月8回(木)16時55分～ 総合スポーツセンター第二武道場(奥戸7丁目) 月4500円 入会2千円 ◆小林(5680)8495
空手(火)18時30分～ 梅田小学校 月2千円 入会千円 ◆山崎(3693)1962
空手を学ぼう 月4回(土)19時～(日)10時 高砂福祉館 1回5000円 入会3千円 ◆座間090(839)7849
茶道(裏千家、伊豆でお茶を) 第2・4(水)18時 堀切地区 ☎1回2千円 ◆山田(3603)2230
和のフワイアレンジメント(中高年の方歓迎) 月2回(木)10時30分 亀有地区 ☎月2千円 入会千円 ◆柏原090(2405)5044
将棋好きな方・習いたい方 月3回(土)13時 新小岩地区 ☎月5000円 ☎杉浦(3655)6820
料理 月1回(水)9時～ ウイメンズパル 月千円 ◆伊藤080(2264)4317

東京聖栄大学と協働で推進中！ 区民を元気にする「かつしかの元気食堂」

「かつしかの元気食堂」は、区民の健康的な食生活を応援するため、栄養バランスの良いメニューを提供したり、塩分を控える注文ができたりするなど、健康的な食事を提供する飲食店です。区が認定しています。

【試食会および栄養相談コースの申し込み・担当課】
〒125・0062青戸4・15・14健康プラザかつしか内 健康づくり課 ☎3602・1268

新作「元気がでるメニュー」試食会に参加しよう！

東京聖栄大学の学生が開発し、審査会を経て厳選された新作メニューを試食できます。

参加者には、かつしかの元気食堂ヘルシーレシピカードや野菜リーフレットなどを差し上げます。

新作メニューは認定店での提供の他、一部アレンジされてお店のメニューとして活用されます。また、一部のメニューはかつしかの元気食堂ヘルシーレシピカードとして、フードフェスタなどのイベントで来場者に配布します。

【日時】 9月22日(木・祝)正午～午後1時30分

【会場】 東京聖栄大学(西新小岩1-4-6)

【対象】 区内在住・在勤の方20人

【費用】 500円

【申込方法】

往復ハガキに「試食会希望」、参加者の住所・氏名(フリガナ)・年齢・電話番号・希望する試食メニュー(AまたはB)を書いて、8月25日(休)(必着)まで(多数抽選・1枚2人まで申込可)。電子申請可。

ご注意ください！

- ▷当日のメニュー変更、追加などはできません。
- ▷申込者以外の入室はできません。
- ▷小さいお子さん用の椅子の用意はありません。
- ▷駐車場はありません。

「元気がでるメニュー」を週替わりで提供します！

区役所食堂(立石5-13-1)やカフェレストランみずも(青戸7-2-1テクノプラザかつしか内)などの「かつしかの元気食堂」にて、新作メニューを週替わりでお楽しみいただけます。

提供開始時期など、詳しくは広報かつしか9月5日号でお知らせします。

新作メニュー

メニューA
んのかき
かけ定食
柚子胡椒
トホコ
あ



メニューB
あんかけ
彩り定食
鰯
の
甘
酢



いずれの写真もイメージです。

「かつしかの元気食堂」認定店 52店舗 (平成28年8月1日現在)

ク
▶
シ
ン
ボ
ル
マ
ー
が
目
印
で
す



登録店舗情報は区ホームページ(トップ→くらしのガイド→健康・医療・衛生→かつしかの元気食堂→「かつしかの元気食堂」を紹介します)からご覧になれます。

「元気食堂でウエイトコントロール」 栄養相談コース(全5回)参加者募集！

ダイエットがうまくいかない方、健康のために体重を減らしたい方など、1人ではどうしてもウエイトコントロールが難しい方に、最新の測定器を使いながら東京聖栄大学教員(管理栄養士)が個別にアドバイスします。

【サポート期間】 9月～平成29年1月の5カ月間

【日時・会場】 下表の通り

【対象】 区内在住のBMI値※が25以上で、食事や運動制限がない方10人

※BMI値(体格指数)=体重(kg)÷身長(m)÷身長(m)

【費用】 第1回は500円、第2～4回は各550円

【申込方法】 往復ハガキに「ウエイトコントロール」・住所・氏名(フリガナ)・年齢・性別・電話番号・BMI値・応募動機・第1回で希望する試食メニュー(左記のAまたはB)を書いて、8月25日(休)(消印有効)まで(1人1枚・多数選考)。電子申請可。

	日時	会場
第1回	9月22日(木・祝) 正午～午後3時30分	東京聖栄大学(西新小岩1-4-6)
第2回	10月14日(金) 午前10時30分または10時45分から1時間程度	区役所食堂(立石5-13-1)
第3回	11月11日(金)	
第4回	12月9日(金)	
第5回	平成29年1月21日(土) 午前10時～正午	東京聖栄大学(西新小岩1-4-6)

第1回は新作「元気がでるメニュー」試食会にも参加します(左記参照)。第2～4回は区役所食堂で「元気がでるメニュー」を食べ、アンケートに答えていただきます。

おなじみの名台詞「生まれも育ちも葛飾柴又です。帝釈天で産湯をつかい、姓は車、名は寅次郎。人呼んでフーテンの寅と発します」は、テレビドラマのときに既に定番となっていました。最終回で寅さんは奄美大島でハブにかまれて命を落とすとしてしまいましたが、この結末に対して視聴者からテレビ局に抗議の電話が殺到したそうです。そのような経緯があつて、山田監督の代表作となる映画が誕生することになります。実はテレビドラマの「男はつらいよ」よりも前に、渥美清さんと柴又との出会いがあつたことをご存じでしょうか。

日本芸術院会員で文化勲章を受章した小説家・演出家の獅子文六さんの「大番」という作品があります。昭和31～33年にかけて週刊誌に連載された大衆小説です。

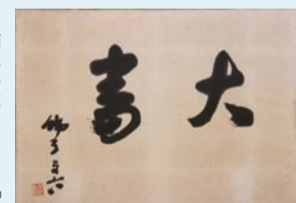
町の株仲買店に勤め、株屋の世界に迷い込んで奮闘するというストーリーです。主人公の赤羽丑之助が知り合いの女性と柴又に出掛け、帝釈天を詣でた後に門前の川魚料理屋に入つて食事をする場面などが描かれています。小説が人気を博したことから、「大番」は昭和32年に映画化されます。主演の赤羽丑之助役を加東大介さんが演じ、昭和33年までに4本の映画が撮られました。この「大番」が昭和37・38年にはテレビドラマ化され、主役の赤羽丑之助役を渥美清さんが演じ、渥美清さんの出世作となりました。この「大番」の映画やテレビドラマでは、柴又の帝釈天境内や川魚料理屋などで撮影が行われているのです。

映画と柴又、柴又と渥美清さんとの関係は元々たどればテレビドラマの「大番」がきっかけの一つとなつていくようです。もしこの作品がなかったら山田洋次原作・監督の「男はつらいよ」は誕生しなかつたのかもしれない(郷土と天文の博物館)

かつしかの暮らしと文化 獅子文六の「大番」と柴又

189

獅子文六による「大番」の書川千家所蔵



普段は非公開。9月19日(月・祝)まで郷土と天文の博物館で展示されています。

広告 内容については広告主にお問い合わせください。

長寿(後期高齢者)健診を受診しましょう！

対象者 後期高齢者医療制度に加入している区民の方(75歳以上の方(昭和16年8月31日までに生まれた方)、一定の障害のある65歳から74歳までの方)
特別養護老人ホームなどの施設に入所している方や長期入院の方などは、対象になりません。
※対象者の方には、受診券等を同封した封筒が8月末に葛飾区保健所より郵送されます。

受診場所 区内の長寿(後期高齢者)健診受託医療機関
※医療機関により、健康診査の実施日時が決まっている場合がありますので、受診前に必ず医療機関にお問合せください。

受診期間 平成28年9月1日～10月31日まで

葛飾区医師会 葛飾区立石5-15-12
Tel.03-3691-8536
http://www.katsushika-med.or.jp

都市計画道路事業を行います

都市計画道路補助第276号線(細田北区间)の事業認可を取得しました。

今後は、用地取得および道路整備を進めていきます。

【告示日】 7月15日

【事業地】

細田三丁目および細田四丁目各地内

【事業期間】

平成28年7月15日～

平成35年3月31日

【関係図書の縦覧場所】

調整課(区役所3階301番)

【担当課】 道路建設課

☎5654-8396



▲補助第276号線(細田北区间)

すぐ聞く！すぐ行く！すぐ対応！ 皆さんの相談に迅速に対応します。
すぐやる課 ☎5654-8448 月～金曜日(祝日・年末年始を除く) 午前8時30分～午後5時