

学力が着実に向上しています

平成30年度 全国学力・学習状況調査

葛飾区は

小・中学校ともに成績アップ!

(全国平均との前年度比較)



葛飾スタンダードの主な取り組み

区では平成26年度より、生活や学習の規準である「葛飾スタンダード」を策定し、区立小・中学校の児童・生徒の学力向上に取り組んでいます。

【担当課】 指導室 ☎5654 - 8471

●かつしかっ子学習スタイル

子どもたちが学校生活や授業に臨む際に、話の聞き方やノートの取り方など、身に付けてほしい約束事を定めて実践しています。



●葛飾教師の授業スタンダード

授業の始めには「ねらい・めあて」を、終わりには「まとめ」を板書することや、グループワークなど主体的な活動をする場を効果的に取り入れることを定め、分かりやすい授業を実践しています。



●かつしかっ子チャレンジ

前学年で身に付けるべき学習内容が定着しているかを確認するため、各学年でチャレンジ検定を行います。

全ての子どもが合格するまで教師が粘り強く子どもに寄り添い指導して、学力の基礎・基本の定着を図っています。



成績が伸び続けているのは、各校の先生方が子どもたちに力をつけようと日々努力を続けているからです。そしてそれに応えようと、児童・生徒が真面目に学んでいるからです。それを保護者・地域の皆様が支えてくださっている。これからも子どもたちの頑張りを応援してください。



葛飾区教育委員会
塩澤雄一 教育長

葛飾スタンダードについて詳しく知りたい方は、区ホームページ(トップ→くらしのガイド→教育・学校→教育委員会→葛飾スタンダード)をご覧になるか、指導室(☎5654 - 8471)までお問い合わせください。

平成30年度全国学力・学習状況調査の結果は、10月末から区ホームページ(トップ→くらしのガイド→教育・学校→教育委員会→教育広報「かつしかのきょういく」)でご覧になれます。

「かつしかっ子」宣言

- 人にやさしくします
 - あいさつで心をつなぎます
 - 約束を守ります
 - 自分で考え、行動します
 - 仲間と力を合わせます
- これが「かつしかっ子」の誇りです

▲「人づくり」を推進する行動規範である「かつしかっ子」宣言が、学校での教育活動を通して定着してきました。

学び直しの 取り組みも 行っています

双葉中学校夜間学級(お花茶屋1-10-1) ☎3602-7979

夜間学級では、義務教育を修了できなかった方や、不登校などの諸事情により中学校で十分に学べなかった方が、年齢・国籍に制限なくいつでも入学でき、卒業すると中学校卒業の資格を取得できます。中学校の勉強をするための日本語も学べます。



学力ごとにクラス分けし、熱心に授業に取り組んでいます。中学校卒業後、夜間学級で学び直して高校に合格された方もいます。



子育て・子ども



凡例 日時 会場 対象 定員 内容 講師 費用 持ち物
 保育 他その他 方 申込方法 申 申込先 問 問い合わせ先 担 担当課

お知らせ

私立の高校・大学などに進学する方へ
 入学資金融資をあつせんします

対象要件や申込方法など、詳しくは区ホームページ(トップ)のガイド
 ↓教育・学校↓就学援助多
 子世帯の給食費補助・貸付
 ・融資制度 をご覧になる
 か、お問い合わせください。

融資金額/返済期間

▽高等学校・高専・専修学校
 校高等課程・不登校生徒を
 対象とする中学校
 10万～80万円/5年以内
 △大学・短大・専修学校専
 門課程
 10万～160万円/6年以内

【利率】
 年2.5%(全額区が補助)

【申込受付期間】10月1日
 (月)～平成31年3月15日(金)

【申し込み・担当課】
 教育総務課
 (区役所4階427番)
 ☎(5654)8447

催し

葛飾吹奏楽団ジュニア
 バンド
 ファミリーコンサート

手遊び歌など、0歳から
 楽しめる音楽会です。
 日9月30日(日)午後2時30分

講座・講演会

国際鍼灸専門学校
 公開講座
 親と子のふれあい教室

マッサージやストレッチ
 を通して、親子のコミュニ
 ケーションを図ります。
 日10月20日(土)午後2時～3
 時30分(小学生と保護者15
 組30人)ハガキがファクス
 に「親子のふれあい教室
 ・住所・参加者氏名(フリ
 ガナ)・電話番号・お子さ
 んの学年、自転車でお越
 しになる場合は駐輪場の利用
 台数を書いて、10月5日(金)
 (必着まで)(多数抽選)。会
 申間〒124-0012立石6-36・
 7 国際鍼灸専門学校(本校
 舎) ☎(36693)12114
 FAX(36694)6297 担生
 涯学習課

親子クッキング
 そば打ち体験

日10月28日(日)午前10時～午
 後1時(新小岩)交流館
 (西新小岩4-33-10)対区
 内在住・在学の子小学生と保
 護者8組16人(費千円)往復
 ハガキに「親子クッキング
 新小岩・住所・参加者氏名

(フリガナ)・お子さんの学
 年・電話番号を書いて、10
 月15日(必着まで)(多数
 抽選)。申間〒124-8555葛飾区
 役所生涯学習課 ☎(565
 4)8512

ブックスタート
 公開講演会
 のびやかな育ちを支
 える0、1、2歳
 児の心を読み解く

区民大学単位認定講座。
 育児や子育てのヒントに
 ついてのお話を聞きます。
 講演会後、読み聞かせを
 行うブックスタートボラン
 ティアを始めたい方への説
 明会や既に活動している方
 の交流会を行います。
 日10月14日(日)午後2時～3
 時30分。直接会場へ(先着
 順)。定80人程度(師井桁容子
 氏(乳幼児教育実践研究家)
 保1歳以上就学前のお子さ
 ん6人。希望の方は9月28
 日(金)午前9時から中央図書
 館へ電話で(先着順)。会担
 中央図書館(金町6-2・
 1) ☎(36607)92001

中学生・高校生!
 集まれ!
 英和辞書120%活用術

現役の編集者から紙の辞
 書と電子辞書の違いなどの
 お話を聞き、辞書を使って
 身近なものを調べます。
 日10月20日(土)午後2～4時
 対中学生以上の方30人(師佐
 藤純子氏(大修館書店英語
 辞書編集者)持英和辞書方
 9月28日(金)午前10時から電
 話か窓口で(先着順)。会申
 担中央図書館(金町6-2
 ・1) ☎(36607)92001

児童発達支援センター 平成31年4月からの利用児童を募集します

【担当課】 子ども発達センター
 (堀切3-34-1 ウェルピアかつしか内) ☎5698-1324
 身体の発達や言葉、社会性に心配のある就学前のお子さんを対象
 に、日常生活や集団に適應できる力を養います。お子さんの発達の
 課題に応じて利用回数や指導内容を決定します。

【子ども発達センター】 (堀切3-34-1 ウェルピアかつしか内)
通園事業
 【利用日】 月～金曜日のうち必要な日数(1日4時間45分程度)
 【対象】 知的障害のある、平成31年4月1日時点で1歳6カ月～
 5歳のお子さん
 【その他】 1・2歳児は親子通園クラスでの指導が午前中で終了
 するため、給食の提供はありません。

保育所等訪問支援事業
 職員が保育園などを定期的に訪問し、お子さんの集団参加への
 支援や保育園などの職員に対するアドバイスなどを行います。
 【対象】 保育園などに在籍している集団参加に課題のある3～5
 歳のお子さん

【子ども発達センター別館】 (堀切3-34-1 ウェルピアかつしか敷地内)
別館訓練事業
 集団生活に適應するための短時間指導を行います。
 【利用日】 月～土曜日のうち必要な日数(1日2～4時間程度)
 【対象】 平成31年4月1日時点で3～5歳のお子さん

【子ども発達センター分室】 (水元4-6-15水元憩い交流館内)
分室訓練事業
 集団生活に適應するための短時間指導を行います。
 【利用日】 月～金曜日のうち週2日(1日2時間程度)
 【対象】 平成31年4月1日時点で3～5歳のお子さん

【のぞみ学園かめあり】 (亀有2-22-11)
 【利用日】 月～金曜日のうち必要な日数(1日1～4時間程度)
 【対象】 知的障害のある就学前のお子さん

【定員】 全施設合わせて135人程度
 【費用】 給食提供の場合は給食費の自己負担があります。
 【その他】 保育園や幼稚園との併用も可能です。詳しくは区ホ
 ムページをご覧ください。
 【申込方法】 10月25日(木)～10月31日(水)午前9時～午後5時にウェ
 ルピアかつしか(堀切3-34-1)で(10月28日(日)を除く)。
 既に発達検査結果、アイリスシート、私の紹介、通所受給者証
 をお持ちの方は、申込時にコピーをご提出ください。

平成31年度利用に向けた合同説明会を行います **直接会場へ**
 【日時】 10月16日(火)午前10時～11時30分
 【会場】 ウェルピアかつしか(堀切3-34-1)
 【対象】 平成31年度に子ども発達センターか、のぞみ学園かめあ
 りの利用を希望する就学前のお子さんの保護者

ひとり親家庭の方へ

臨時相談窓口をご利用ください

就労相談
 就労専門相談員が、ひとり親家庭の経済的自立に向けた就職・転職、職業訓
 練の案内などを行います。
 【対象】 児童扶養手当を受けている、または手続き中のひとり親家庭の母親ま
 たは父親4人
東京都母子及び父子福祉資金の貸付相談
 お子さんの進学などに必要な資金の貸付相談です。
 【対象】 ひとり親家庭の母親または父親などで、20歳未満のお子さんを扶養し
 ている方4人

【日時】 10月28日(日)午前9時～正午
 【申込方法】 9月27日(木)午前9時から電話で(先着順)。
 【会場・申し込み・担当課】
 子育て支援課(区役所4階401番) ☎5654-8276

こちらもご利用ください 資格取得&ビジネスセミナー教室

就労専門相談員が、就職に有利な資格の取得方法やビジネスマナーなど
 を解説します。
 日10月21日(日)午前9時30分～11時30分 会 ウィメンズパル(立石5-27-1)
 対 児童扶養手当の支給を受けている方、または手続き中のひとり親家庭の
 母親または父親20人(保)1歳以上就学前のお子さん6人(方)9月27日(木)午前
 9時から電話で(先着順)。申担 子育て支援課 ☎5654-8276

広告 内容については広告主にお問い合わせください。

東京都行政書士会葛飾支部会員							
官公庁への代理申請・契約書の代理作成は、行政書士にご相談下さい。							
遺言・相続専門(土日可)	親切丁寧に対応致します	富井禎文(小菅4-21-20・308)	遺言・相続、外国人在留・帰化 著作権に関するご相談	鈴木恵子(堀切2-48-18)	遺言・相続、死後の対応など(英 語対応可)、お気軽にご相談を	植原ひとみ(水元1-7-4・202)	外国人在留・帰化、日中翻訳 (北京・広東語)(夜土日祝可)
波賀野剛如(東新小岩1-5-18・1307)	遺言・相続・家族信託の書類 出張相談も可能(夜土日祝可)	松崎基城(南水元1-8-17・401)	外国人在留・帰化、在日外国人 の相続、在日韓国人の戸籍	宋民子(亀有1-26-7)	外国人在留・帰化、相続・遺言 介護事業、入札参加、民事・商事	古谷武志(奥戸7-15-19)	遺言・相続・民事全般
牧野祐治(亀有5-11-16)	省エネ・環境の届出と補助金	3628 -8333	3692 -0778	5680 -6930	5699 -1955	6869 -3635	3609 -4675
						6319 -5527	6677 -3074

このマークのあるものは、パソコン・携帯電話から電子申請で申し込
 みができます(一部、携帯電話からは申請できないものがあります)。
 「全〇回」とある講座は、全ての日程に参加してください。費用の記載がない事業は、定員を超えた
 場合抽選します。ハガキファクスによる申し込みは原則1人1枚です。詳しくは区ホームページをご覧ください。

新小岩駅東北ひろばまつり実行委員会

毎年秋季、新小岩駅東北広場・スカイデッキまつりで開催される新小岩駅東北ひろばまつりでは、地元団体によるステージショー、フリーマーケットや本格的な避難訓練などが行われます。

昨年は、区と地元企業の協働で災害・測量ドローンの実証展示や、新小岩生まれのキャラクターモンチッチとの写真撮影会などさまざまな新しいイベントが実施され、たくさんの方で賑わいました。

この新小岩駅東北ひろばまつりを企画・運営しているのは、新小岩北地域の14自治町会・2商店街を中心に組織された新小岩駅東北ひろばまつり実行委員会です。

新小岩駅東北ひろばまつり実行委員長の石橋裕さんは「この新小岩駅東北ひろばまつりは、新小岩駅東北広場・スカイデッキの完成イベントとして、利用者の増加や地域住民の防災意識向上、新小岩地域の賑わいづくりのために始まり、今年で5回目の開催となります。地域住民の方の期待も大きく、毎年どんなイベント

協働のまち葛飾

地域の皆さん・事業者・区が「地域をより住みやすく、より良いまちにしよう」と考えて協力する「協働」の取り組みが、区内に広がっています。

【担当課】政策企画課協働推進担当
☎(5654)8177



今年の「新小岩駅東北ひろばまつり」は10月6日(土)に開催されます。詳しくは5面をご覧ください。

トが行われるのか楽しみにしてくれています。また、新小岩地域は悲願の新小岩駅南北自由通路の開通により利便性が大幅に向上し、北口はきれいに整備されました。生まれ変わった新小岩の街をたくさんの方に知ってもらおうとともに、新小岩が葛飾の南の玄関口として今までよりもっと愛される地域となるよう、さまざまなイベントを企画していきます」と話してくれました。

かつしかを伝え隊

【担当課】広報課 ☎5654-8115

区ホームページやフェイスブック、ツイッターで発信している区の出来事の一部を紹介します。

立石フェスタ



9月1日、京成立石駅周辺で立石フェスタが開催されました。毎年好評の立石ラップのど自慢や南葛飾高校吹奏楽部による演奏、サンバ☆立石音頭などで会場は大いに盛り上がり、立石のまちは来場者の熱気に包まれました。

ふるさと葛飾盆まつり2018



9月2日、葛飾にいじゅくみらい公園でふるさと葛飾盆まつりが開催されました。会場は、練り歩きや大きなやぐらを囲んでの輪踊りで盛り上がり、模擬店には大勢の親子連れが訪れ、約21,000人の方が来場されました。

吉田照美さん かつしか観光大使就任!



9月6日、立石出身のフリーアナウンサー吉田照美さんのかつしか観光大使任命式が行われました。吉田さんは「生涯かつしか観光大使としてかつしかを盛り上げていきたい」と意気込みを語ってくれました。観光大使の就任はLiLiCoさん、川畑 要さん(CHEMISTRY)、内山信二さんに続いて4人目となります。

まるごとにつぼんで葛飾をPR



9月8日、浅草にある商業施設の「まるごとにつぼん」で、特別区全国連携プロジェクトが開催されました。葛飾区は全国のトップバッターとしてステージに上がり、葛飾ゆかりのお笑い芸人「ですよ。」さんと一緒に葛飾にまつわるクイズ大会を行い、会場を大いに盛り上げました。

安全・安心なまちづくり

区民の皆さんが安全で安心して暮らせるまちづくりのためのさまざまな取り組みを紹介します。

【担当課】道路補修課 ☎5654-9582

新中川橋梁架替事業

新中川に架かる3橋(八剣橋・細田橋・高砂諏訪橋)は、完成から50年以上が経過し、老朽化が進んでいます。これらの橋の架替事業を実施し、歩行者・自転車の通行の安全性や防災性の向上、維持管理費の軽減を図ります。



現在、既設の八剣橋と八剣橋人道橋の撤去工事を行っています。完成は平成37(2025)年を予定しています。残る2橋(細田橋・高砂諏訪橋)についても、順次架け替えを行っていきます。



撤去工事中の八剣橋

消費生活情報 くらしみまど

光回線サービスの勧誘電話でのトラブルに注意しましょう

光回線サービスには多くの事業者が参入したことで、さまざまな料金や契約形態が提供され、消費者の選択肢が増えました。一方で、複雑になった契約内容や勧誘電話でのトラブルが多く発生しています。今回はトラブル事例とアドバイスを紹介します。今回は「光ファイバーを利用してデータを送信する、電話やインターネットの通信回線サービス」

事例

大手電話会社を名乗る業者から電話があり、「無料で使う」と説明を受けて契約した。後日、請求書が届き、電話代が安くない。工事も

☎(5698)2311

不審な勧誘を受けるなど、困ったことがあれば消費生活センター(☎5698)2311)まで相談してください。

電話のやり取りだけでも契約が成立する場合もありますので、「今より安くなる」などのメリットだけを強調されても、すぐに契約をしないようにしましょう。

また、一度契約し、工事をしようとする、以前の回線に戻すのは難しくなるため、現在の契約内容と新しい契約内容などを十分に比較し、必要がない場合はきっぱり断りましょう。

電話のやり取りだけでも契約が成立する場合もありますので、「今より安くなる」などのメリットだけを強調されても、すぐに契約をしないようにしましょう。

また、一度契約し、工事をしようとする、以前の回線に戻すのは難しくなるため、現在の契約内容と新しい契約内容などを十分に比較し、必要がない場合はきっぱり断りましょう。

また、一度契約し、工事をしようとする、以前の回線に戻すのは難しくなるため、現在の契約内容と新しい契約内容などを十分に比較し、必要がない場合はきっぱり断りましょう。

また、一度契約し、工事をしようとする、以前の回線に戻すのは難しくなるため、現在の契約内容と新しい契約内容などを十分に比較し、必要がない場合はきっぱり断りましょう。

また、一度契約し、工事をしようとする、以前の回線に戻すのは難しくなるため、現在の契約内容と新しい契約内容などを十分に比較し、必要がない場合はきっぱり断りましょう。

(5)

入場無料

葛飾区消費生活展

つなごう未来・私たちの知恵

日時 10月6日(土)午前10時～午後4時
 (開会式/午前9時40分～10時)

7日(日)午前10時～午後3時30分

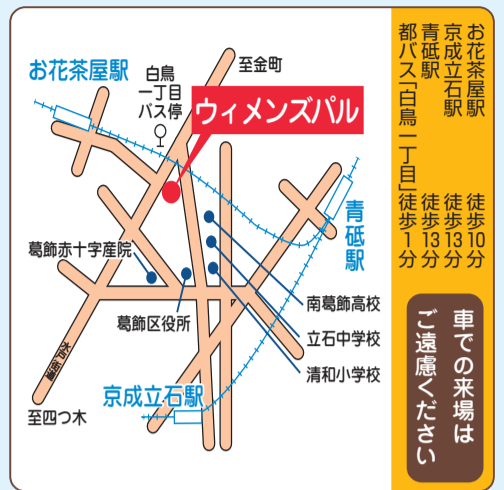
会場 ウィメンズパル(立石5-27-1)

【主催】 葛飾区消費生活展実行委員会・葛飾区
 【担当課】 消費生活センター(ウィメンズパル内) ☎5698-2316

★スタンプラリーで
 景品プレゼント!
 (各日先着500人)

★来場者アンケートに
 お答えいただいた方
 に粗品プレゼント!
 (各日先着200人)

★小学生以下の
 お子さんに
 風船プレゼント!



お花茶屋駅 徒歩10分
 京成立石駅 徒歩13分
 青砥駅 徒歩1分
 都バス「白鳥一丁目」徒歩1分

車での来場は
 ご遠慮ください

1 階

- ◆消費者団体のパネル展示
 「消費者被害の未然防止」「シニアの健康問題」「食と健康」など
- ◆消費者教育用体験型ボードゲームコーナー
- ◆歯舞昆布の販売
- ◆福島県塙町産直品コーナー
- ◆葛飾元気野菜の販売(各日午前10時から。売り切れ次第終了)



フードドライブを実施します

フードドライブとは「食品ロス」削減を目的に家庭で余っている食品を持ち寄り、福祉団体や施設などに寄付するボランティア活動です。家庭で消費しない食品がありましたらお持ちください。

【対象食品】 缶詰、インスタント・レトルト食品、調味料、嗜好品、乾物、乳幼児用食品、飲料、健康食品などで、次の全てに該当する物

- ▶未開封の物 ▶瓶詰め食品でない物
- ▶10月6日時点で賞味期限(要明記)が1カ月以上ある物
- ▶包装や外装が破損していない物
- ▶常温で保存可能な物

屋外

- ◆葛飾区商店街連合会の買い物広場
- ◆フリーマーケット(出店の受け付けは終了しました)
- ◆消費者団体のバザー
- ◆ポップコーン、綿あめ・肉まんの販売



会場案内

▼消費生活センターイメージキャラクター「クマちゃん」



▲未来ちゃん



2 階

- ◆消費者被害未然防止出前寄席(観覧無料)
- 6日 ▶午後2時から 落語(朝風亭容旦)「詐欺は涙か ため息か」
- 7日 ▶午前11時から 漫才(出前寄席ユニットアクトリー)「気をつけて!ウソ・ワナ・ワルのニセ電話」
- ▶午後2時から 落語(回路亭しん劇)「消費者問題小噺アラカルト」
- ◆骨健康度チェック
 - ◆骨粗しょう症の予防に関するパネル展示
 - ◆かつしか元気食堂の紹介

3 階

- ◆消費者団体の手づくり体験コーナー
 - プラスチックスプーンで作るカブト虫
 - アクリルたわし作り
 - かわいい手作り小物入れ
- ◆協賛団体の展示
 - 東京ガス(株)(ヒートショックとその対応策や家庭用燃料電池の紹介)
 - (一財)関東電気保安協会(電気相談、電気安全チラシの配布)
 - 東京都計量検定所(計量感覚ゲーム)
 - 東京都水道局(水道なんでも相談、水道水とミネラルウォーターの飲みくらべ)
- ◆葛飾区協働事例集の配布
- ◆すぐやる課の活動紹介
- ◆防犯に関するパネル展示
- ◆都市型近隣公害防止のリーフレット配布
- ◆ごみの分別体験



新小岩駅東北ひろばまつり



日時 10月6日(土)午前9時～午後5時(荒天中止) **会場** 新小岩駅東北広場・スカイデッキたつみ
 【主催・問い合わせ】 新小岩北地域まちづくり協議会(三矢) ☎090-3134-3860 【担当課】 街づくり推進課

内容

- ▲開会式 午前9～10時
- ▲白バイ展示 午前9時～正午
- ▲空撮災害ドローン・水陸両用車展示 午前9時～午後4時
- ▲体験型消防訓練 午前10時～11時30分
- ▲フリーマーケット 午前10時～午後3時
- ▲JR新小岩駅社員・駅長犬お楽しみショー 正午～午後0時30分
- ▲フラダンス 午後0時30分～1時
- ▲オカリナ独奏とピアノ・パークスの伴奏 午後1時～1時30分
- ▲民謡唄・津軽三味線 午後1時30分～2時
- ▲歌謡ショー 午後2時～2時30分
- ▲新小岩中学校吹奏楽演奏 午後2時30分～3時
- ▲キッズチアダンス 午後3時～3時30分
- ▲ものまねコントショー 午後3時30分～4時
- ▲チンドン行列ショー 午後4～5時



モンチッチくん・モンチッチちゃん、モンチッチ公認レーサー吉岡一成さんとのお記念撮影会

レースで使用されているレーシングカーの展示も行います。

【時間】
 ▶記念撮影会 午後1時～1時30分・3時～3時30分
 ▶レーシングカーの展示 午前9時～午後4時

【担当課】 観光課 ☎3838-5558



ARでモンチッチと一緒に写真を撮ろう

葛飾区総合アプリ内のAR機能を利用し、新小岩駅周辺でモンチッチと一緒に写真撮影できます。

- 【利用できるエリア】
 ▶新小岩駅北口 ▶新小岩駅南口 ▶新小岩駅東北広場
 ▶スカイデッキたつみ西側 ▶スカイデッキたつみ東側
- ※上記エリアで、葛飾区公衆無線LAN「Katsushika_Free_Wi-Fi」に接続してご利用ください。
 エリアごとに異なるモンチッチが現れます。

- 【利用方法】
 ①スマホアプリ「ココシル」をインストール
 Android端末は「GooglePlay」、iOS端末は「AppStore」から「ココシル」を検索し、インストールします。右のQRコードからもインストールできます。
 ②スマホアプリ「ココシル」を起動。
 ③「葛飾区総合アプリ」を選択する。
 ④葛飾区総合アプリ内の「新小岩モンチッチARバナー」を選択する。
- 【担当課】 情報政策課 ☎5654-8130





第5回 かつしかふれあい RUNフェスタ 2019



葛飾区民先行エントリー 10月1日(月)から11月3日(土・祝)まで
一般エントリー 11月4日(日)から (いずれも先着順)

日時 平成31年3月10日(日)午前8時30分開会(雨天決行)
会場 堀切水辺公園(堀切1 - 12番地先～7番地先)

【担当課】 生涯スポーツ課

■ふれあい健康RUN

家族や仲間、または一人で気軽に参加したい方におすすめです。

種目	対象	参加費	定員	スタート時刻
1km	小学生以上	区民先行 500円	200人	10:30
3km		一般 1,000円	400人	9:10
5km	中学生以上	区民先行 1,500円 一般 2,000円	300人	9:20
ファミリー RUN2km	保護者1人(20歳以上) につき子ども2人まで (1ファミリー最大10人まで)	区民先行 500円/人 一般 1,000円/人	総数 2,000人	11:05

■チャレンジRUN (公財)日本陸上競技連盟公認コースです。

種目	対象	参加費	定員	スタート時刻
ハーフ (21.0975km)	高校生以上	区民先行 3,500円 一般 4,000円	3,000人	10:45
10km		区民先行 2,500円 一般 3,000円	1,500人	9:00

※荒天などによる開催縮小や中止の場合、参加費の返金はできませんのであらかじめご了承ください。

●協賛企業募集中

プログラムやゼッケンなどのイベント作成物に企業名を掲出します。

●応援団体・ボランティア募集中

ステージやコースでパフォーマンスを行う応援団体や、誘導・給水などを行うボランティアを募集しています。

いずれも

詳しくはイベントホームページをご覧ください。

イベントのポイント

- POINT 1 給水所を数多く設置しているの安心して走りに集中できます(ハーフ7カ所、10km3カ所)。
- POINT 2 東京スカイツリー®を望み、水と緑あふれる荒川のコース上では、応援団体のパフォーマンスがランナーを後押しします。
- POINT 3 仮装コンテストを実施します。エントリーは不要です。審査により表彰します。
- POINT 4 地元の堀切商店連合会や協力浴場によるサービスを実施します。

申込方法

パソコンまたは携帯端末で、イベントホームページ(<http://www.katsushika-fureai-runfesta.jp/>)から申し込みできます。右のQRコードからもアクセスできます。支払方法はクレジットカード、コンビニエンスストア、ATMから選べます。



※手数料は4,000円まで205円、4,001円からは5.15%が別途掛かります(税込)。
※申し込みにはRUNNET(<http://runnet.jp/>)への会員登録(無料)が必要です。
※その他、専用振替用紙による申し込みも受け付けます。詳しくは、かつしかふれあいRUNフェスタイベント事務局までお問い合わせください。

問い合わせ

かつしかふれあいRUNフェスタイベント事務局 ☎5771 - 7903
月～金曜日(祝日を除く)午前9時30分～午後5時30分
イベントホームページ <http://www.katsushika-fureai-runfesta.jp/>

かつしか健康チャレンジ 参加者募集

【担当課】 地域保健課 ☎3602 - 1231

活動量計またはスマホアプリを使い、運動している専用のウェブサイト「タニタからだカルテ」で個人の測定データを約5カ月間見ることができる参加型健康プログラムです。ウェブサイト上のウォーキングイベントのゴール到達者や、普段の歩数などに応じてポイントを獲得した方は、抽選に参加できます。当選者には、ギフト券などの景品をプレゼントします。

詳しくは区ホームページ(トップ→暮らしのガイド→健康・医療・衛生→健康づくり→かつしか健康チャレンジ)をご覧ください。▲活動量計(イメージ)
※昨年度参加者が専用サイトや事業用体組成計の継続利用を希望する場合も改めて申し込みが必要です。



◆活動量計で参加される方

説明会での体組成の測定と活動量計への登録が必須となります。
※活動量計は事業終了後も返却することなく、使用していただけます。
【対象】 区内在住・在勤・在学の方200人
【説明会日時】 10月19日(金)①午前10時～正午/②午後6時30分～8時30分
10月20日(土)③午前10時～正午/④午後2～4時
【説明会会場】 健康プラザかつしか(青戸4 - 15 - 14)
【申込方法】 ハガキに「健康チャレンジ」・説明会希望番号(第2希望まで)・住所・氏名(フリガナ)・生年月日・性別・身長・メールアドレス(お持ちの方)を書いて、10月9日(火)(必着)まで(多数抽選)。
【申し込み】 〒125 - 0062青戸4 - 15 - 14健康プラザかつしか内地域保健課

◆アプリで参加される方

【申込開始日】 9月27日(木)
【対象】 区内在住・在勤・在学の方800人(先着順)
ステップ1 右のQRコードから「タニタからだカルテ」ウェブサイト(<https://www.karadakarute.jp/katsushika/>)へアクセスします。
ステップ2 必要事項を入力して申し込みます。
ステップ3 申し込み完了メールでログインIDとパスワードが届きます。メールに記載しているURLにスマートフォンでアクセスし、専用アプリをダウンロードします。
ステップ4 専用アプリにログインIDとパスワードを入力して登録完了です。



みんなの青戸フェア2018

【日時】 10月7日(日)午前10時～午後3時

お宝ショッピング・キーワードラリーは9月29日(土)～10月7日(日)

【会場】 青戸平和公園(青戸4 - 23 - 1)
青戸商店会連合会街区

●お宝ショッピング 青戸商店会連合会の参加店舗にて、500円ごとの買い物につき1枚抽選補助券を配布します。補助券4枚で抽選会に1回参加できます。開催中は各店舗でイベント限定商品なども販売します。

●キーワードラリー 青戸商店会連合会の20店舗の店頭キーワードを1文字ずつ掲示し、キーワードラリーを実施します。キーワードが完成したら抽選会に1回参加できます。

●ステージイベント 青戸中学校吹奏楽部による演奏、キッズダンス、サンパフォーマンス、リカちゃんクイズステージ、第3回かつしかちびっこ仮装コンテスト、よしもとお笑いLIVE

青戸商店会連合会の参加店舗については、イベントホームページ(<https://minnanaoato.com/>)をご覧ください。

【主催・問い合わせ】 青戸商店会連合会 ☎090 - 9323 - 8241

【担当課】 商工振興課

野山などに自生しているキノコの食中毒にご注意ください

【担当課】 生活衛生課 ☎3602 - 1242

平成29年に全国で発生したキノコによる食中毒は16件、患者数は44人で、そのほとんどが9～10月に発生しています。秋は野山の散策などでキノコを見かける機会が多くなります。その中には毒キノコもありますので、写真や絵を見て食用と思っても、食べないようにしてください。

昔から言われている迷信は信じない!

- ▶柄を縦に割くことができるキノコは食べられる
- ▶地味な色をしたキノコは食べられる
- ▶虫が食べているキノコは食べられる
- ▶ナスと一緒に料理すれば食べられる
- ▶塩漬けや乾燥すれば食べられる



これらは全て誤りですので、十分に注意してください。

キノコを食べて体調に異常を感じたら、すぐに医療機関を受診してください。食べたキノコが残っている場合は、受診時に持参しましょう。



紙面上では市外局番03の表記を省略しています。

お知らせ

介護保険事業審議会を傍聴できます

介護保険事業の円滑な実施に関する計画や、運営上の重要な事項についての審議会を傍聴できます。

【日時】 10月1日(月) 午後2時4分。直接会場へ。
【会場】 葛飾区医師会館
【定員】 35人程度
【担当課】 介護保険課
☎(5654)8246

葛飾区社会教育委員の会議を傍聴できます

「区民のよりどころとなる図書館を目指して」をテーマに協議します。

【日時】 10月12日(金) 午後2時4分
【会場】 区役所7階会議室
【定員】 10人程度
【担当課】 生涯学習課
☎(5654)8479

葛飾区教育振興基本計画の素案についてご意見をお寄せください

「かつしか教育プラン2014(葛飾区教育振興基本計画)」の成果と課題を踏まえ、「葛飾区教育振興基本計画(素案)」を作成しました。

提出されたご意見の概要と区の考え方を公表の上、計画(案)をまとめます。
【閲覧・意見提出期間】 9月25日(火)～10月24日(水)

【閲覧場所】 教育総務課(区役所4階427番)、区政情報コーナー(区役所3階304番)、区民事務所、区民サービスコーナー、図書館、学び交流館、男女平等推進センター(立石5・27・1ウィメンズパル内)、シニア活動支援センター(立石6・38・11)、郷土と天文の博物館(白鳥3・25・1)、奥戸総合スポーツセンター(奥戸7・17・1)、水元総合スポーツセンター(水元1・23・1)
区ホームページからもご覧になれます。

【意見提出方法】 閲覧場所にある意見提出用紙(意見・住所・氏名・電話番号を記入)を、持参か郵送またはファクスで。任意の様式・電子申請可。
【意見提出先・担当課】 〒124・8555葛飾区役所教育総務課(区役所4階427番)
☎(5654)8449
FAX(5698)1540

【仮称】葛飾区手話その他コミュニケーション手段の利用促進に関する条例(素案)についてご意見をお寄せください
障害の特性に応じて、さまざまなコミュニケーション手段を利用しやすい生活環境を構築し、共生社会の実現をめざすための条例です。

提出されたご意見の概要と区の考え方を公表の上、条例(案)をまとめます。
【閲覧・意見提出期限】 10月19日(金)まで

【閲覧場所】 障害福祉課(区役所2階201番)、区政情報コーナー(区役所3階304番)、福祉管理課(区役所3階311番)、男女平等推進センター(立石5・27・1ウィメンズパル内)、ウエルピアかつしか(堀切3・34・1)、区民事務所、区民サービスコーナー、図書館、保健所・保健センター(11面上欄参照)
区ホームページからもご覧になれます。

【意見提出方法】 閲覧場所にある意見提出用紙(意見・住所・氏名・電話番号を記入)を、持参か郵送またはファクスで。任意の様式・電子申請可。
【意見提出先・担当課】 〒124・8555葛飾区役所障害福祉課(区役所2階201番)
☎(5654)8302
FAX(5698)1531

陸上自衛隊ヘリコプターが葛飾区上空を通過します
10月14日(日)に、自衛隊記念日観閲式が陸上自衛隊朝霞訓練場(埼玉県朝霞市・新座市)で行われます。これに伴い、訓練・予行演習を含め、9月下旬からヘリコプターの編隊が葛飾区上空を飛行します。大きな音が発生することがありますが、ご理解とご協力をお願いします。

ヘリコプターの飛行日程などについては、陸上自衛隊東部方面隊ホームページ(http://www.mod.go.jp/gsd/feae/)からご覧になれます。

【問い合わせ】 陸上自衛隊東部方面総監部 部外連絡協力班
☎048(460)1711(代表)
【担当課】 生活安全課

花いっぱいでおもてなしサポーターを募集します
JR金町駅・新小岩駅前や区役所に設置しているフラワーメリーゴーランドのお手入れを行うボランティアです。
【対象】 区内在住・在勤の方
【申込方法】 9月25日(火)午前9時から電話で。
【申し込み・担当課】 ☎(5654)8239



フラワーメリーゴーランド

【対象】 区内在住・在勤の方
【申込方法】 9月25日(火)午前9時から電話で。
【申し込み・担当課】 ☎(5654)8239

ごみ減量・清掃フェアかつしかフリーマーケット出店者を募集します
【日時】 11月4日(日) 午前10時～午後2時(荒天中止)
【会場】 葛飾清掃工場構内敷地(水元1・20・1)
【対象】 区内在住・在勤・在学20歳以上の方
【募集店数】 ①屋根あり 40店 ②屋根なし 25店
【出品物】 新品同様の衣類

【対象】 区内在住・在勤・在学20歳以上の方
【募集店数】 ①屋根あり 40店 ②屋根なし 25店
【出品物】 新品同様の衣類

・小物・おもちゃなどの日用品(食品・医薬品・貴金属・電化製品・手作品・その場で動作確認できない物を除く)
【申込方法】 往復ハガキに「フリマ清掃フェア」・希望場所①か②・出品物・住所・氏名(フリガナ)・電話番号を書いて、10月12日(金)必着まで(多数抽選・1世帯1枚・重複申込無効)。電子申請可。
【申し込み・担当課】 〒124・8555葛飾区役所リサイクル清掃課
☎(5654)8273

葛飾区国民健康保険に加入の40～74歳の方へ 特定保健指導をご利用ください
特定健康診査の結果から生活習慣病発症の恐れがある方を対象に、医師や保健師、管理栄養士などの専門家が生活習慣改善のアドバイスを行います。対象の方には、特定健康診査を実施した医療機関から健康診査結果説明の際にご案内をしています。
まだ特定保健指導を利用していない方には、区が委託する民間事業者から電話などで保健指導の案内をする場合があります。
【担当課】 国保年金課
☎(5654)8173

45歳・60歳の方へ眼科健康診査を実施します
【対象】 平成31年3月31日現在、次のいずれかに該当する方

【対象】 平成31年3月31日現在、次のいずれかに該当する方

施設からのお知らせ

男女平等推進センター図書資料室・水元図書館休館します

全蔵書の点検・整理のため、次の期間休館します。

男女平等推進センター図書資料室(立石5・27・1ウィメンズパル内)
【休室期間】 10月4日(木)・5日(金)
【担当課】 男女平等推進センター ☎5698-2211

水元図書館(東水元1・7・3)
【休館期間】 10月16日(火)～19日(金)
【担当課】 水元図書館 ☎3627-3111

廃食用油回収拠点を変更します

東立石地区センター(東立石2・15・7)の改修に伴い、回収拠点を次の期間変更します。
【変更期間】 10月1日(月)～平成31年2月28日(木)
【変更場所】 東立石地区センター別館(東立石3・34・12)
【担当課】 環境課 ☎5654-8227

平成30年度に母親健診を受診した方や、勤務先などで同じ内容の健康診査を受診した方および受診予定の方は受けられません。
【受診期限】 10月31日(水)(休診日を除く)
【受診場所】 区内の指定医療機関約170カ所
【内容】 身体計測・血圧測定・尿検査・血液検査・胸部エックス線撮影
この他、胸部疾患健診を実施(一部医療機関を除く)。
【申込方法】 ハガキに「20歳代・30歳代健診」・住所・氏名(フリガナ)・生年月日・電話番号を書いて、9月30日(日)(消印有効)まで、電子申請可。
受診票は申し込み後、2週間ほどで送付します。
【申し込み・担当課】 〒125・002青戸4・15・14健康プラザかつしか内健康づくり課
☎(3602)1268

特別区民税・都民税の夜間電話相談を受け付けます。納付などでお困りの方はご相談ください。

【日時】 10月2日(火)～4日(木)午後6時30分まで(3日(水)は午後7時30分まで) 【担当課】 税務課 ☎5654-8280

凡例

日時 会場 対象 定員 内容 講師 費用 持ち物
 保育 他その他 方申込方法 申込先 質問の問い合わせ先 担当課

子ども・若者への支援活動を行う団体に活動費を補助します

子ども食堂や学習支援など、子ども若者の将来的な自立や社会生活の円滑な営み、健全育成などを目的とする支援活動を行う団体に対し、活動の立ち上げや運営に係る経費を補助します。申請前に事前相談が必要です。詳しくは、9月25日(火)から配布する募集要項をご覧ください。

【主な対象事業】
 ▼子ども食堂、学習支援、体験活動や自由に過ごせる場所などの提供
 ▼不登校・ひきこもりなどの子ども・若者への支援活動
 ▼子ども・若者の支援などに資するイベント事業

【補助額】
 ▼事業立ち上げに対する補助(限度額20万円)
 ▼活動費に対する補助(①日常的な支援活動 月1回以上の活動/補助対象経費の3分の2以内(限度額30万円) ②活動実績1年以上で、週1回以上の活動/補助対象経費の3分の2以内(限度額60万円))

②子ども・若者支援などに資するイベント事業(開催実績、参加者数などの条件あり) / 補助対象経費の3分の2以内(限度額60万円)

【事前相談期間】
 10月1日(月)～平成31年1月17日(木)

【申請期間】
 10月15日(月)～平成31年1月31日(木)

【申請方法】
 募集要項に記載の申請書類を持参加郵送。
 募集要項は区ホームページからも取り出せます。
 【募集要項配布・事前相談・申請・担当課】
 〒124-8555 葛飾区役所子ども応援課(区役所4階402番) ☎(5654)8578

**ご利用ください
区民借上保養施設**

利用は区内在住の方に限ります。詳しくは、区ホームページまたは施設利用案内をご覧ください。

【12月分ハガキ受付】
 10月1日(月)～8日(月・祝)に申込専用ハガキで(消印有効・1グループ1枚)。1人利用の場合、ハガキ受付でのお申し込みはできません。空室受付をご利用ください(ただし、利用できる日に制限があります)。

【施設を利用できない日】
 ▼旅館たにがわ
 12月5日(水)・6日(木)
 ▼ほてる白河湯の蔵
 12月5日(水)・6日(木)
 ▼箱根パークス吉野
 12月6日(木)
 ▼ホテルエピナル那須
 12月7日(金)
 ▼彩り湯かしき花と華
 12月17日(月)・18日(火)・19日(水)
 ▼犬吠崎ホテル
 12月26日(水)・27日(木)

【11月分空室受付】
 10月1日(月)は午前9時から電話のみ。

このマークのあるものは、パソコン・携帯電話から電子申請で申し込みができます(一部、携帯電話からは申請できないものがあります。場合抽選します)。

10月2日(火)から利用日の前日までは、午前8時30分から電話か窓口で(先着順)申込専用ハガキ・施設利用案内配布場所

区役所内旅行コーナー(区役所内郵便局上、区政情報コーナー(区役所3階304番)、地域振興課(区役所4階405番)、区民事務所、区民サービスコーナー、地区センター(水元は休館中、新宿・東立石は10月1日から休館)、学び交流館、図書館

【申し込み・問い合わせ】
 ▼月・金曜日(祝日を除く)区役所内旅行コーナー(区役所内郵便局上) ☎(5670)3861
 ▼土・日曜日、祝日(電話のみ) 午前11時～午後5時(株)近畿日本ツーリスト首都圏渋谷営業所 ☎(5774)5066

空室状況は、区ホームページをご覧ください。お問い合わせください。

【担当課】 地域振興課

東四つ木工場の入居者を募集します

地域環境により工場操業の継続が困難な状況の企業や、広い工場に移り経営規模の拡大を図ろうとしている企業などに対し、操業の場を提供する賃貸型の工場ビルです。

【所在地】
 東四つ木1-22-1

【対象】
 区内で1年以上継続して同一の製造業を営んでいる個人または法人で、次の全てに該当する方

中小企業基本法に定める小規模企業者

▽入居承認後、速やかに工場ビルに移転できる(法人は本店の移転登記ができる)
 【募集室数】 62㎡1室
 【月額使用料】 12万7100円
 駐車場は1台1万3800円

【入居日・期間】
 平成31年1月(予定)・入居日から3年

【入居審査】 入居審査会により決定します。

【現地説明会】
 10月3日(水) 午前9時30分から 参加を希望する方は10月2日(火)正午までに産業経済課へ電話で。

【入居申込方法】
 所定の申込書を10月11日(木)必着までに持参加郵送。申込書は区ホームページからも取り出せます。

【申込書配布・申し込み・担当課】
 〒125-0062 青戸7-2-1 テクノプラザかつしか内 産業経済課 ☎(3838)5554

山本亭イベント

生田流演義
 10月7日(日)・14日(日)・21日(日)・28日(日)午後1時～2時
 (7日と21日は午後3時～4時) とも開催

ギターの調べ
 10月20日(土)午後1時～1時30分・2時～2時30分

いづれも
 直接会場へ。
 定 各回40人程度 費 1000円
 (中学生以下無料) 会場 山本亭(柴又7-19-32) ☎(3657)8577 担 観光課

真さん記念館イベント

秋のバロック音楽演奏会
 バロック音楽を中心に、映画『男はつらいよ』の挿入歌などを演奏します。
 10月6日(土)午後1時～1時45分・2時30分・3時15分
 他出演/アンサンブル雲水(古典楽器奏者)

素人落語会
 10月13日(土)午後1時～3時

寅さんオータム音楽会
 音楽教室の生徒や講師によるコンサートです。
 10月14日(日)午後1時～1時40分・2時～2時40分

おへんろプロジェクト
 南葛八十八カ所と葛飾区鎌倉のまんだら六カ所参りの紹介やイラスト展、おへんろ歌手によるコンサートを行います。

10月17日(水)・23日(火)午前9時～午後5時(コンサートは20日(土)・21日(日)午後0時30分・1時・2時・2時30分)

雪駄飛ばしコンテスト
 雪駄を飛ばして距離を競います。入館者が対象です(参加賞あり。1人1回)。
 10月27日(土)午後1時30分から・2時30分から(各回20分前から受け付け)

いづれも
 直接会場へ。
 会場 寅さん記念館(柴又6-22-19) ☎(3657)3455 担 観光課

綾瀬川に生息する生き物の調査・展示・説明会

採取した「テナガエビ」生き物を展示し、その場で調査結果を説明します。

10月9日(火)午前9時～午後1時(展示・説明会は午前11時～11時30分)。直接会場へ。前日大雨か、当日が荒天など調査に適さない場合は10月10日(水)に変更。

会場 綾瀬川・東四つ木遊歩橋付近(東四つ木3丁目)。生物調査実施中と書かれた黄色の旗が目印です。駐車場はありません。担 環境課 ☎(5654)8237

金町地区センターまつり

利用団体の皆さんが、日頃の練習成果を発表します。

10月4日(木)・7日(日)午前10時～午後5時20分(展示は5時まで) 内 全日/塗り絵・マクラ編みなどの展示 10月6日・7日/唄・踊り・詩吟などの発表会

担 金町地区センター(東金町1-22-1) ☎(3627)5881

新小岩いきいき交流まつり

新小岩学び交流館で活動している団体が、日頃の成果を発表します。

10月6日(土)午前11時～午後4時 10月7日(日)午前10時～午後3時 会 新小岩学び交流館(西新小岩4-33-10) 内 作品展示、模擬店、ステージ公演、ストーリーダンス発表会、骨密度測定など 他 主催/新小岩学び交流館利用者協議会 担 生涯学習課 ☎(5654)8479

(当日の問い合わせは新小岩学び交流館 ☎(3696)4551)

区民文化祭

区民の方が日頃の成果を発表します。

【会内左表のとおり】 担 生涯学習課 ☎(5654)8474

日時	会場
10/6(土)～11(木)午前10時～午後6時(6日は午後3時から、11日は午後5時30分まで)	かつしかシンフォニーヒルズ(立石6-33-1)
10/7(日) 午前10時～午後6時	かめありリリオホール(亀有3-26-1リリオ館8・9階)
10/8(月・祝) 午前11時～午後4時	金町地区センター(東金町1-22-1)

天文学体験学習 天体観測事始め

小型望遠鏡を使って科学的な天体観測を体験します。

【日】10月20日(土)/惑星の観測 ②10月27日(土)/惑星の観測 ③11月10日(土)/恒星の観測 ④11月17日(土)/月の観測。いづれも午後5時45分～7時15分。対 16歳以上の方 各日8人 方 往復ハガキに「天体観測」・希望日(①)・④。複数可。参加者全員住所・氏名・電話番号を書いて、10月11日(木)必着まで多数抽選。会 申込 担 〒125-0063 白鳥3-25-1 郷土と天文の博物館 ☎(3838)1101

栄養講習会 病院栄養士に学ぶがん予防の食事

区民大学単位認定講座。がんを予防する生活のポイントを学びます。

10月31日(水)午前10時～11時30分 会 健康プラザかつしか 青戸4-15-14 担 区内在住・在勤の方 50人 師 吉田久子氏(東京慈恵会医科大学葛飾医療センター栄養部 課長) 方 9月27日(木)午前9時から電話で(先着順)。申 担 金町保健センター ☎(3607)4141

コラボかつしかまつり

NPOや地域貢献活動団体などが、日頃の活動発表や模擬店、各種体験などを行います。

10月28日(日)午前10時～午後4時

後4時(活動発表と模擬店は午後3時まで) 会 立石地区センター別館(立石3-12-1) 担 地域貢献活動サポートデスク ☎(5670)7251 担 地域振興課

9月30日(日)は「交通事故死ゼロを目指す日」です。一人一人が交通ルールを守り、正しいマナーで交通事故を防止しましょう。

【担当課】 道路管理課交通安全対策担当 ☎5654-8386



(9)

協働のまち葛飾 下町川柳コンクールを開催します

子どもから高齢者まで参加できる川柳コンクールです。

テーマ「力」

- 【募集期間】 10月1日(月)～11月30日(金)(必着)
【対象】 区内在住・在勤・在学の方
【応募区分】 ①一般の部 ②中学生の部 ③小学生の部
一人2句まで応募できます。
【応募方法】 次のいずれかの方法でご応募ください。
▷協働のまち葛飾下町川柳コンクールホームページ (<http://shit-amachi-senryu.com>) の応募フォームに必要事項を記入。
▷ハガキに自作の句・応募区分(①～③)・住所・氏名・年齢・電話番号、小・中学生は学校名と学年を記入して郵送。
【その他】 平成31年2月中旬に入賞・入選作品を決定します。入賞・入選者には賞品を差し上げます。
【ハガキ応募先・担当課】
〒124-8555葛飾区役所政策企画課 ☎5654-8177

平成30年7月豪雨災害義援金 温かいご支援ありがとうございます

【担当課】 総務課 ☎5654-8136

皆さまからお寄せいただいた義援金は、9月3日に青木区長が岡山県を訪れ、200万円を直接お届けしました。
また、9月3日に広島県に200万円、9月6日に日本赤十字社に350万円をお送りしました。



岡山県へ義援金を託する青木区長

なお、7月12日から8月31日までに区に義援金をお寄せいただいた団体は次のとおりです(50音順)。

- | | |
|----------------|-----------------------------------|
| ▶ あいの木 | ▶ (有)武万 |
| ▶ アサヒエステート(株) | ▶ 立石中学校生徒会 |
| ▶ うどんこパン倶楽部 | ▶ 立石宮元クラブグランドゴルフ ホールインワン一同 |
| ▶ (一社)葛飾区体育協会 | ▶ 東京亀有ライオンズクラブ・東京葛飾東ライオンズクラブ |
| ▶ 葛飾区軟式野球連盟 | ▶ 東立石自治会 |
| ▶ 葛飾区日本舞踊連盟 | ▶ 東水元小学校児童会 |
| ▶ (一社)葛飾区薬剤師会 | ▶ 宝木塚小学校代表委員会・白鳥小学校代表委員会・大道中学校生徒会 |
| ▶ (公社)葛飾法人会 | ▶ 細田三丁目町会盆踊り実行委員会 |
| ▶ 金町第一団地自治会 | ▶ みずいろのあまがえる |
| ▶ 金町睦自治会 | ▶ リリオ自治会・リリオ商店会 |
| ▶ (株)金子工務店 | ▶ 若宮町会みつばち子供会 |
| ▶ (医)光善会 | |
| ▶ さつき自治会 | |
| ▶ NPO法人シティウイング | |
| ▶ 新栄町会 | |
| ▶ 社会福祉法人仁生社 | |
| ▶ 高砂団地45号館 | |

引き続き義援金を受け付けています

- 【受付方法】 現金のみ
【受付場所】 区民ホール(区役所2階)、総務課(区役所5階504番)、区民事務所、区民サービスコーナー

9月6日に発生した、北海道胆振地方中東部を震源とする最大震度7の地震により被災された皆さまに心からお見舞い申し上げます。

長引く咳、たん、熱は「結核」かも…

9月24～30日は結核予防週間です

区内では毎年約100人の方が新たに結核を発病しています。働き盛りの世代や高齢者の発症も多く、どの年代の方もかかる可能性のある病気です。【担当課】 保健予防課 ☎3602-1238

●結核の感染と発病

たんに結核菌がいる患者の咳やくしゃみによって空気中に飛び散った結核菌を吸い込むことで感染します。ただし、感染しても発病する方は1～2割といわれています。

●結核を予防するためには

病気や加齢などにより体力や免疫力が低下すると、感染後に発病する可能性が高まるため、日頃の健康管理に気を付けましょう。また、乳幼児が感染すると重症になりやすく、命に関わることもあるため、BCG接種を必ず受けましょう(標準的な接種期間は生後5～8カ月)。

●早期発見が大切です

結核は、かぜの症状に似ているために発見が遅れることがあります。2週間以上咳やたんが続くときは、必ず医療機関を受診しましょう。

また、症状がなくても定期健診で結核が発見されることがあります。特に65歳以上の方は、年1回の胸部レントゲン検査が法律で定められています。必ず受診しましょう。

●もしも結核になったら

結核と診断されても、きちんと薬を飲めば治ります。また、治療費用の公費負担の制度もあります。結核のことで心配なときは、保健予防課(☎3602-1238)へお問い合わせください。

チャレンジしませんか! 介護のしごと

★生活介護員養成研修

介護の仕事に必要な知識や技術を学ぶ研修を3日間受講し、区内の介護サービス事業所で働くことをめざします。

研修を修了された方は「生活介護員」の資格(区内のみ有効)を取得でき、生活支援サービス(訪問型・通所型サービス)を提供している事業所で働いたり、住民主体サービス(※)の運営スタッフとして活動したりすることができます。

※地域住民が中心となって、地域で自主的に行っている介護予防活動

【日時】 10月22日(月)～24日(水)午前9時～午後5時30分

【会場】 金町地区センター(東金町1-22-1)

【対象】 18歳以上で、区内の介護サービス事業所への就業を希望・検討している方、または住民主体サービスを運営している方20人

【研修内容】

- ▶ 介護現場の理解 ▶ 認知症の理解 ▶ 老化の理解
 - ▶ 介護におけるコミュニケーション
 - ▶ 高齢者の栄養と食生活への支援 など
- 修了後、フォローアップ研修も実施します。

【申込期間】 10月1日(月)～12日(金)

【申込方法】

電話かファクス(住所・氏名・年齢・性別・電話番号(ファクス番号)を記入)で(多数抽選)。

【申し込み・問い合わせ】

(一社)葛飾区介護サービス事業者協働組合
☎5654-9517(午前10時～午後4時。土・日曜日、祝日を除く)
FAX5654-9518

【担当課】 高齢者支援課

広告 内容については広告主にお問い合わせください。

自立型老人ホームケアハウス

60歳以上の方が対象

- ◇特徴◇
全室個室・外出自由・食事付
入居金・保証金選択制

年収150万円以下の方の
月々の利用料(例)
食事付7万8千円～

申込受付中!

☎5668-0294



社会福祉法人 いろは福祉会
ケアハウス グレースビレッジ
葛飾区鎌倉1-3-1

難解な雨漏りをスパッと解決

雨漏り検査!

特殊検査液で漏水原因をピンポイント解明
壁、天井のしみを見つけたらまず、こー報下さい!!

Tel 03-5876-5801

見積り無料 信頼と実績の株式会社サーベイ
検査・修繕 〒125-0054 東京都葛飾区高砂8-21-1

参加無料 ひとり一人自分に合ったお墓選びができる! 失敗しないお墓さがしセミナー

おもな セミナー内容 ▶お墓の種類 ▶近年のお墓事情
▶お墓のリフォーム・お引っ越し ▶自分に合ったお墓の探し方 etc...

日時 平成30年10月14日(日)
10:00～12:00

定員 15名

場所 東京都葛飾区金町6-2-1
ヴィナシス金町2階 よみうりカルチャー

その他 参加無料・要予約
セミナー終了後、個別相談会開催

相談無料



お仏壇 墓石 屋内墓苑

▼▼セミナーのご予約はこちら▼▼

ヴィナシス金町店 通話無料 0120-996-544

葛飾区金町6-2-1 ヴィナシス金町1階(マルエツ隣り)
営業時間 10:00～18:30

JR常磐線・京成線 金町駅より徒歩2分

区人事行政の運営などの状況を公表します

区人事行政の透明性を高め、その公平性の一層の確保を図るため、「葛飾区人事行政の運営等の状況の公表に関する条例」に基づき、平成29年度の職員の任用や給与、勤務条件、福利厚生などについて、次のとおり公表します。

詳しくは、区ホームページ(トップ→区政情報→計画・報告→行政)をご覧ください。【担当課】 人事課 ☎5654 - 8151

葛飾区人事行政の運営などの状況(概要)

職員の任免および職員数に関する状況

職員の採用者数と退職者数

平成29年4月1日～30年3月31日退職者数(A)						平成29年4月2日～30年3月31日採用者数(B)	平成30年4月1日採用者数(C)	増減 (B)+(C)-(A)
定年退職	勲奨退職	普通退職	死亡退職	その他				
147人	93人	18人	19人	5人	12人	23人	128人	4人

職員の人事評価の状況

勤務成績の評定

管理職員	平成8年1月より総合的人事考課制度を導入。目標管理に基づき、客観的かつ継続的に勤務実績の把握を行っています。評定結果は、勤勉手当の支給率等に反映しています。
一般職員	平成18年4月より、「効果的な人材育成・能力開発の実現」「組織としての総合力の向上」「職員の能力・業績に基づいた人事管理の推進」を主眼とする人事考課制度を導入しています。

職員の給与の状況

職員給与費

職員数 (A)	給与費(千円)				計(B)	1人当たり給与費 (B/A)(千円)
	給料	職員手当	期末・勤勉			
2,851人	10,729,025	3,450,510	5,010,744	19,190,279	6,731	

給与費は、平成29年度普通会計の決算額です。職員手当に退職手当は含みません。また、再任用短時間勤務職員の給与費を含みます。
職員数は、平成29年4月1日現在の人数で、再任用短時間勤務職員の人数を除きます。

職員の平均給料月額・平均年齢(平成30年4月1日現在)

区分	平均給料月額	平均年齢
一般行政職	304,400円	41.3歳
技能労務職	302,200円	52.0歳

諸手当を含んだ平均給与月額は、一般行政職416,700円・技能労務職395,200円です。

職員の勤務時間その他の勤務条件の状況

種類	年次有給休暇、病気休暇、公民権行使等休暇、妊娠出産休暇、妊娠初期休暇、母子保健健診休暇、妊婦通勤時間、育児時間、出産支援休暇、育児参加休暇、生理休暇、慶弔休暇、災害休暇、夏季休暇、ボランティア休暇、リフレッシュ休暇、子の看護休暇、短期の介護休暇、介護休暇、介護時間、組合休暇
年次有給休暇	平成29年度平均取得日数(取得率) 14.9日(40.2%)
病気休暇	平成29年度取得者数(うち、精神疾患による者) 167人(37人)

職員の休業の状況

種別	平成29年度の新規取得者数		
	男	女	合計
育児休業	7人	51人	58人
部分休業	4人	74人	78人
配偶者同行休業	0人	2人	2人

特別区人事委員会の業務状況(概要)

職員の競争試験および選考の状況

採用試験など

平成29年度は、I類(事務、土木造園(土木)、土木造園(造園)、建築、機械、電気、福祉、心理、衛生監視(衛生)、衛生監視(化学)、保健師)、III類(事務)、身体障害者を対象とする採用選考(事務)、経験者2級職(事務、福祉、土木造園(土木)、建築)、経験者3級職(事務、福祉、土木造園(土木)、建築)について実施しました。

管理職選考

平成29年度の実施状況は、I類・II類の合計(23区、特別区人事・厚生事務組合、特別区競馬組合、東京二十三区清掃一部事務組合)で、受験者数606人、合格者数182人、合格率30.0%でした。

堀切菖蒲園内「静観亭」は、少人数から70人程度の会合・法事・宴席などにご利用できます。忘年会・新年会にもご利用ください。
【申込方法】 利用月の3カ月前の1日午前9時から電話で。【申し込み】 静観亭(堀切2-19-1堀切菖蒲園内) ☎3693-6636 【担当課】 公園課

職員の分限および懲戒処分

職員の分限処分(平成29年4月1日～30年3月31日)

分限処分者数	降任	免職	休職	降給	合計
	—	—	88人	—	88人

休職の期間が更新された場合は、その都度、新たな処分が行われたものとして計上しています。

職員の懲戒処分(平成29年4月1日～30年3月31日)

懲戒処分者数	戒告	減給	停職	免職	合計
	2人	—	1人	—	3人

職員のサービスの状況

地方公務員法上の職員の義務	法令等および上司の職務上の命令に従う義務、職務に専念する義務、信用失墜行為の禁止、秘密を守る義務、政治的行為の制限、争議行為等の禁止、営利企業等の従事制限
服務規律の確保に関する取組み	「懲戒処分の指針」において処分に該当する代表的な事例を挙げ、それぞれの標準的な処分量定を示すことにより、服務規律の確保を職員に徹底しています。

職員の退職管理の状況

平成29年3月31日～30年3月31日退職者(部課長級相当職であった者)の営利企業等への再就職状況	公益法人等	8人
	民間企業	3人

職員の研修の状況

「葛飾区職員研修実施計画」に基づく平成29年度の実施結果

	内容	延べ受講者数
葛飾区実施研修	自己啓発支援、業務改善・職場づくり支援、集合研修、第五ブロック合同研修、チャレンジ研修	4,239人
特別区共同研修	職層研修、専門研修、ステップアップ研修、自治体経営研修、サポート研修、調査研究、連携講座	433人

職員の福祉および利益の保護の状況

厚生福利制度の体系

厚生福利制度	法定厚生福利制度	<ul style="list-style-type: none"> 共济制度(東京都職員共济組合、公立学校共济組合) 公務災害補償制度および社会保険
	法定外厚生福利制度	<ul style="list-style-type: none"> 厚生制度(衛生管理(健康診断など)、互助事業(特別区職員互助組合・葛飾区職員互助会)、職員住宅、職員相談など)

共济制度(東京都職員共济組合の例)

事業名	内容
短期給付事業	健康保険事業(保健給付、休業給付、災害給付)
長期給付事業	老齢厚生年金、障害厚生年金、遺族厚生年金
福祉事業	健康づくりなどへの支援事業、保健事業、医療事業、保養施設運営の保養事業、会館事業

公務災害・通勤災害

区分	平成29年度認定件数
公務災害	29件
通勤災害	5件

厚生制度

	事業内容
特別区職員互助組合	保険事業、あっせん事業、施設事業、ライフプラン事業、相談事業
葛飾区職員互助会	カフェテリア事業、文化体育団体等助成、災害見舞事業、ライフサポート事業

職員の健康診断

主な内容	平成29年度受診者数
定期健康診断	3,364人
ストレスチェック検査	3,644人
VDT健康診断	144人
消化器系健康診断	1,723人
婦人健康診断	2,049人
腰痛・頸肩腕健康診断	25人
被ばく放射線量測定検査(対象者3人)	延べ36人

給与、勤務時間その他の勤務条件に関する報告および勧告の状況

平成29年10月11日の一般職の特別区職員の給与等に係る報告および勧告

月例給・特別給を引き上げ

(1)月例給

公民較差(526円、0.13%)を解消するため、給料表を改定。

(2)特別給(期末手当・勤勉手当)

年間の支給月数を0.1月引き上げ(現行4.4月→4.5月)、勤勉手当に割り振り。職員の平均年間給与は、約5万円増。

この他、「人事・給与制度、勤務環境の整備等に関する意見」について、公表しています。
詳しくは、区ホームページ(トップ→区政情報→計画・報告→行政)をご覧ください。

(11)

健康部(保健所) 代☎3602-1222 青戸4-15-14
 青戸保健センター ☎3602-1284 青戸4-15-14
 金町保健センター ☎3607-4141 金町4-18-19
 新小岩保健センター ☎3696-3781 西新小岩4-21-12
 水元保健センター ☎3627-1911 東水元1-7-3

人材募集

詳しくはお問い合わせください。

職種・勤務内容	募集人数	対象	勤務期間	勤務日時	報酬など	申込方法	選考日・選考方法	申し込み・担当課
障害児保育 補佐保育士 集団保育の適応などに補助が必要な乳幼児の保育業務	若干名	保育士の資格を有する方	10月1日～平成31年3月31日(更新可)	月～土曜日のうち週4日または5日 午前8時30分～午後5時15分の間で、対象となる乳幼児が登園する時間 (週30時間勤務。勤務曜日・時間は採用園による)	月額147,000円 交通費・有給休暇あり。 健康保険・厚生年金・雇用保険加入。	10月11日(休)午後3時までに電話で申し込みの上、市販の履歴書と82円切手を面接時に持参。	10月12日(金)に書類選考・面接。	〒124-8555 葛飾区役所 保育課 (区役所4階401番) ☎5654-8267
区立保育園 短時間保育士 乳幼児の保育業務	若干名			月～金曜日 午前7時15分～午後3時または正午～午後8時30分の間で6時間 (勤務時間は採用園による)	月額173,200円 交通費・有給休暇あり。 健康保険・厚生年金・雇用保険加入。			
区立保育園 保育補助 朝と夕方、1日2回の勤務	15人程度	資格不問	月～土曜日のうち週3～5日 午前7時15分～午後8時30分の間で週29時間以内 (勤務曜日・時間は採用園による)	時給1,060円 交通費・有給休暇あり。 週20時間以上勤務の場合は健康保険・厚生年金・雇用保険加入。				
区立保育園 看護師	若干名	看護師の資格を有する方	月～金曜日 午前9時～午後4時の間で6時間	月額202,900円 交通費・有給休暇あり。 健康保険・厚生年金・雇用保険加入。				
【臨時職員】 調理補助 保育園での給食調理補助業務	若干名	資格不問	10月1日～平成31年3月31日	月～金曜日のうち週3～5日・週28時間以内 ▷月曜日 午前8時30分～午後5時15分 ▷火～金曜日 午前9時～午後3時 (勤務曜日・時間は採用園による)	時給1,010円 交通費あり。 週20時間以上勤務の場合は雇用保険加入。			
【臨時職員】 区立保育園 保育補助 園児の着替えや食事の補助、おもちゃ交換など、保育全般の補助的業務	登録制	平成30年4月1日時点で15歳以上の方	1カ月単位の契約(最長6カ月)	月～金曜日のうち週3～5日 午前8時30分～午後5時15分 希望の時間・曜日がある場合は応相談。	時給1,030円 (保育士の資格を有する場合は時給1,130円) 交通費あり。 週20時間以上勤務の場合は雇用保険加入。	市販の履歴書を持参か郵送。郵送の場合は封筒に「臨時職員登録希望」と記入。履歴書を提出した時点で登録となり、必要に応じて電話で連絡します。		

休日応急診療

中学生以下の方が受診する際は、保護者の同伴をお願いします。
 車で来診される場合は、診療所の駐車場または近隣の有料駐車場をご利用ください。

◆医療機関などの案内

東京都医療機関案内サービスひまわり ☎5272-0303
 東京消防庁救急相談センター(24時間対応) ☎#7119または☎3212-2323
 本田消防署 ☎3694-0119/金町消防署 ☎3607-0119

◆平日夜間診療所(小児科)

平日夜間こどもクリニック(立石5-15-12立石休日応急診療所) ☎3694-9550
 (受付時間)月～金曜日 午後7時30分～9時45分

◆休日診療所(内科・小児科)

立石休日応急診療所(立石5-15-12葛飾区医師会館内) ☎3694-9550
 金町休日応急診療所(東金町1-22-1金町地区センター内) ☎3627-0022
 (受付時間)日曜日・祝日 午前10時～11時30分・午後1時～3時30分・5時～9時30分
 土曜日 午後5時～9時30分

◆休日当番医(受付時間)午前9時～11時30分、午後1時～4時30分

月日	医療機関名	診療科目	所在地	電話番号
9/30	梶原医院	内、小	宝町2-23-3	3691-1025
	下千葉診療所	内、小	堀切7-13-24	3602-2254
	東金町内科クリニック	内、小、消	東金町7-5-8-1F	5648-5715
	南塚医院	内、循、胃	東新小岩4-3-3	5698-3688
	土屋クリニック	産婦	高砂8-25-1	3607-2203
	金町整形外科	整、内	東金町2-24-3	3600-8097

◆休日歯科当番医(診療時間)午前9時～午後4時

月日	医療機関名	所在地	電話番号
9/30	秋葉歯科医院	白鳥2-6-16	3838-1182
	工藤歯科	西水元6-2-4	3608-6882

◆休日当番接骨院(開院時間)午前9時～午後5時

月日	接骨院名	所在地	電話番号
9/30	サン接骨院	堀切3-3-1	3697-9928
	丸山接骨院	青戸5-20-12	3601-8223

◆休日対応薬局(開局時間)午前9時～午後5時30分

月日	薬局名	所在地	電話番号
9/30	おおうら薬局第一支店	立石7-6-1	3694-0435
	ベル薬局宝町店	宝町1-1-7	5698-1021
	堀切虹薬局	堀切7-12-1	3604-9419
	水戸薬局本店	高砂5-36-7	3607-2562
	ミツワ薬局	東金町2-30-6	3607-4797
	新生堂薬局東金町店	東金町7-4-3	5648-5320

新小岩公園内「和楽亭」では、和室、ロビーでお食事や甘味などを楽しめます。宴席・コース料理は予約制です。

【申込方法】 電話か窓口で。【申し込み・問い合わせ】 和楽亭(西新小岩1-1-3新小岩公園内) ☎5670-3515 【担当課】 公園課

地震は起こる 震災に備えて今できること

9月6日、北海道で最大震度7の地震が発生しました。この地震により、道内全域で停電が発生した他、住宅の倒壊や液状化現象などの被害がありました。今後いつ起きるか分からない地震に備えて対策をしましょう。

備蓄品を揃えましょう

大規模な災害が発生すると、3日間は外部から支援を受けられない可能性があります。最低3日分(可能なら7日分)の備蓄品を準備しておきましょう。

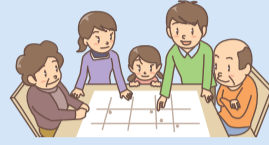


備蓄する物の一例

- ▶ 飲料水(1人1日3リットル)
- ▶ 食品類/アルファ化米、乾パン、肉や魚の缶詰、レトルト食品、菓子類、紙皿、ラップ、割り箸、缶切り
- ▶ 救急セット/消毒液、ばんそうこう、マスク、ティッシュ類、常備薬
- ▶ 生活用品など/燃料、簡易トイレ、ラジオ

特に停電時に必要な物 懐中電灯、カセットコンロ、電池

避難経路などを事前に家族で話し合おう



- 避難場所とその経路
- 災害発生時の連絡方法
- 災害用伝言ダイヤル「171」

葛飾区総合アプリの 防災・防犯ページもご活用ください

右のQRコードからココシルをインストールし、葛飾区総合アプリを選択すると利用できます。



住宅などの地震対策助成制度

助成条件や対象、申請方法など、詳しくは工事契約前に担当課へお問い合わせください。

木造住宅耐震助成制度

住宅などの耐震診断の一部助成を行っています。旧耐震基準の建物(昭和56年5月以前に建築)については、耐震改修設計、耐震改修工事、建て替え・除却工事に要する費用の一部助成も行っていきます。

- 【助成限度額】
- ▶ 耐震診断/65,000円
- ▶ 耐震改修設計+耐震改修工事/180万円
- ▶ 建て替え工事/160万円(※)
- ▶ 除却(解体)工事/50万円(※)
- ※不燃化特区内は助成額が異なります
- 【担当課】 建築課 ☎5654-8552



不燃化特区内の木造住宅建て替え助成制度

木造住宅密集地域の防災性を向上させるため、不燃化特区内に指定されている対象地域の木造住宅建て替え費用の一部助成を行っています。

- 【対象地域】
- ▶ 四つ木1・2丁目 ▶ 東四つ木3・4丁目
- ▶ 東立石4丁目 ▶ 堀切2丁目周辺・4丁目
- 【助成限度額】 200万円(除却工事費+設計・工事監理費)
- 【担当課】 密集地域整備担当課 ☎5654-8345

ブロック塀等の工事に関する助成制度

ブロック塀の倒壊による被害を防ぐため、ブロック塀等撤去工事費などの一部助成を行っています。

- 【助成限度額】
- ▶ 撤去費/30万円
(緊急道路障害物除去路線、通学路などに面する場合は40万円)
- ▶ 再築費/長さ1m当たり11,000円
- 【担当課】 建築課 ☎5654-8360
- また、区ではブロック塀を撤去して生垣を造成する際の助成も行っていきます。詳しくは環境課(☎5654-8239)へお問い合わせください。

家の中でできる地震対策の助成制度

【担当課】
地域防災課 ☎5654-8254

- 【対象】 区内在住で世帯全員が次のいずれかに該当する世帯
- ▶ 65歳以上の方 ▶ 身体障害者手帳1・2級をお持ちの方 ▶ 愛の手帳1・2度をお持ちの方
- 申請方法など、詳しくは地域防災課(☎5654-8254)へお問い合わせください。

感震ブレーカー設置補助

感震ブレーカーは、大地震が発生した際、自動的にご家庭のブレーカーを落とし、通電火災を防止してくれる機器です。対象となる地域など、詳しくはお問い合わせください。

【助成限度額】 2万円



分電盤外付けタイプ

家具転倒防止器具取り付け補助

【助成限度額】
3万円



たんすに設置した転倒防止器具

ガラス飛散防止フィルム費用補助

【助成限度額】
2万円



フィルムなし フィルムあり

関係機関のお知らせ
 公証週間 無料電話相談
 10月1日(月)～7日(日)
 (内容)遺言・任意後見など公正証書の作成(相談電話番号) ☎(3502)8239(受付時間)午前9時30分～正午・午後1時～4時30分(問い合わせ)葛飾区公証役場 ☎(66)0120(662)556

62(9631)(土・日曜を除く)
 東京都最低賃金改正
 10月1日(月)から時間額985円に改正されます。東京都内で働く全ての労働者に適用されます。
 (問い合わせ)東京働き方改革推進支援センター ☎0120(662)556

広告 内容については広告主にお問い合わせください。

庭木剪定 「利用者の声を第一に!」プロの職人が迅速に対応

「大和グリーン」の剪定は1本3,000円! (高さ3m未満、税別)

大和グリーン 柴又支店

「利用者ファースト」をモットーに、雑草対策や害虫駆除、花や実が育たないなど、庭まわりの困りごとに、若さあふれるプロが迅速に対応してくれます。切った枝葉の処理や納得のいくまで切り直しもOK。強風による倒木など、緊急時の対応も好評です。

「害虫駆除、剪定1本でも喜んで。お茶やトイレの気遣い無用です」とスタッフ。

フリーダイヤル ☎0120-187-394

柴又支店 葛飾区高砂5-39-1 受付時間 9:00~18:00 無休

広報紙読者限定 「広報紙を見た」と予約の先着5人限定で木の伐採通常3000円(3m未満)が半額に

お見積もり無料

リフォーム・リノベーション

ご家族の安心・安全のため、大切な住まいのメンテナンスや機能向上をご検討しませんか?

相談・見積 無料

お見積り: 地震で20年 真心対応

住宅リフォーム事業者団体 国土交通大臣登録

一般社団法人リノベーション住宅推進協議会 当社は上記団体の会員です

外壁・屋根・雨樋・雨漏り・天井浸み・壁紙・サッシ・ベランダ
 階段・床補修・床暖房・駐車場・門扉・上下水道・キッチン・風呂
 トイレ・介護・耐震化・増改築・建替え 内外装全般 豊富な経験と実績

TOYODO HOUSE-SP (株)東洋堂ハウスSP

本社・足立支店 03(5849)3090
 〒120-0004 足立区東綾瀬 1-24-13 東洋堂ハウスSP 第一ビル2F
 info@toyodo-house.com

金町支店 03(5876)3963 JR金町駅前 〒125-0041 葛飾区東金町 1-44-13 越後屋ビル2F
 JR平井駅前 平井・千住支店 03(6802)9375

小岩支店 03(6458)0064 JR小岩駅前 〒133-0057 江戸川区西小岩 1-28-12 カーサ西小岩2F
 外口葛西駅前 葛西支店 03(6808)6250