

6月18日、大阪府北部で最大震度6弱の地震発生

私たちが今考えなければならないこと...

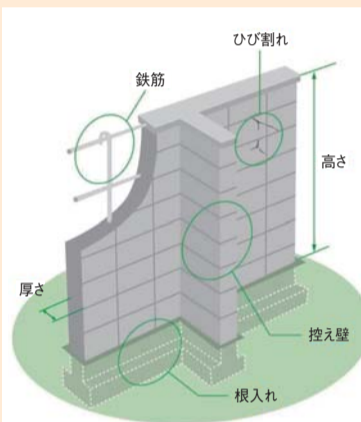
今回の大阪府北部で起きた地震では、ブロック塀の倒壊や家具類の転倒による被害が多く発生しました。今後起こりうる地震に備えるためにも、まずは身の回りの危険性の高い箇所を点検しましょう。

ご自宅などのブロック塀の安全確認を

【担当課】 建築課 ☎5654 - 8360

ブロック塀や石塀の倒壊は人的被害につながる他、倒れた塀が救助や消火活動の妨げになることもあります。

ブロック塀の自己診断のポイントなど、詳しくは区ホームページ(トップ→くらしのガイド→住まい・くらし→住宅→ブロック塀の安全確認をしましょう)をご覧ください。建築課(☎5654 - 8360)へお問い合わせください。



出典：パンフレット「地震からわが家を守ろう」日本建築防災協会より

公共施設のブロック塀の点検を進めています

【担当課】 営繕課 ☎5654 - 8359

現在、区立小・中学校や、保育園・児童館など子育て施設のブロック塀の安全性を点検しています。今後は、その他の公共施設の点検も進めていきます。



生垣造成の補助

【担当課】 環境課 ☎5654 - 8239

新規の生垣設置、または既存のブロック塀などを撤去して生垣を造る際に、経費の一部を補助します。緑の生垣は、潤いのある街並みをつくるだけでなく、火災の延焼を防ぐなど防災面でも効果的です。

補助には幅4m以上の道路に接することなど必要条件があります。詳しくは区ホームページ(トップ→くらしのガイド→環境→緑化→生垣造成の補助)をご覧ください。環境課(☎5654 - 8239)へお問い合わせください。

【補助額】

- ①生垣幅1メートル当たり23,000円
 - ②生垣を造るために既存のブロック塀などを撤去する場合、幅1メートル当たり8,000円(ブロック塀撤去後、生垣とならない部分を除く)
- ※①、②合わせて限度額100万円。

生垣造成補助を利用した区民の声

将来、首都直下地震が起きる可能性を考え、自宅のブロック塀が倒壊して人に怪我をさせてしまうのではないかと不安から、区の補助制度を利用して生垣を造りました。生垣に変えてからは、その不安から解放されたことが何より良かったです。

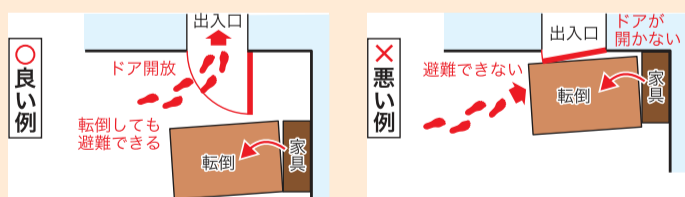


今すぐできる家具転倒防止対策

【担当課】 地域防災課 ☎5654 - 8254

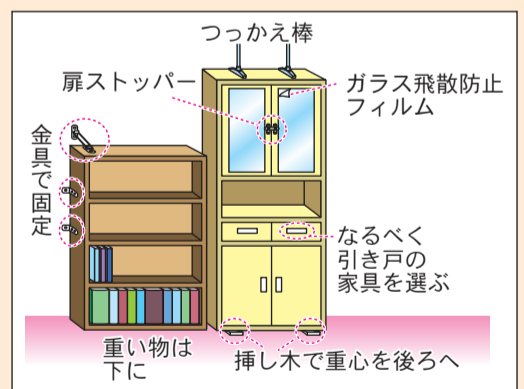
家具の配置を工夫

寝室や避難経路となる場所に家具・家電を置かないようにしましょう。他に置き場がない場合は、人が寝ている向きには置かないなど、家具の向きを考え、しっかりと固定しましょう。



家具転倒防止の対策

- ▶ 重い物は下部へ収納し、軽い物を上部に置くようにしましょう
- ▶ 大型の家具・家電は、転倒防止器具で固定しましょう
- ▶ 棚には、収納物の飛び出しを防止するための扉ストッパーを取り付けましょう
- ▶ ガラスには飛散防止フィルムを貼りましょう
- ▶ 窓ガラスからなるべく離して置きましょう



区で行っている地震対策補助

【対象】 区内在住で世帯全員が次のいずれかに該当する世帯

- ▶ 65歳以上の方
 - ▶ 身体障害者手帳1・2級をお持ちの方
 - ▶ 愛の手帳1・2度をお持ちの方
- 申請方法など、詳しくは地域防災課(☎5654 - 8254)へお問い合わせください。

家具転倒防止器具取り付け補助

【補助限度額】 3万円



たんに設置した転倒防止器具

ガラス飛散防止フィルム費用補助

【補助限度額】 2万円



フィルムなし フィルムあり

感震ブレーカー設置補助

【補助限度額】 2万円

感震ブレーカーは、大地震が発生した際、自動的にご家庭のブレーカーを落とし、通電火災を防止してくれる機器です。補助対象となる地域など、詳しくはお問い合わせください。





凡例 日日時 会場 対象 定員 内容 講師 費用 持ち物
 保育 他その他 方申込方法 申 申込先 問い合わせ先 担当課



催し

銭湯で葛飾フィルハーモニー管弦楽団のメンバーによるバイオリンとピアノコンサートを聴きませんか



70歳以上の方が区内の銭湯を1回2300円で利用できる「くつろぎ入浴事業」のPRイベントです。70歳未満の方もお越しください。

7月22日(日)午後1～2時。直接会場へ(先着順)。会富士の湯(亀有2・5・7)。駐車場はありません。区内在住の方20人程度担高齢者支援課 ☎(5654)8259

講座・講演会

鎌倉図書館講演会
お葬式・お墓・お布施
・供養について
 全2回

7月24日(火)・25日(水)午後2～4時 定60人 師二村祐輔氏(日本葬祭アカデミー教務研究室 主宰) 方7月9日(月)午前8時

から電話で(先着順)。申はなしょうぶコール ☎(6758)2222 会担鎌倉図書館(鎌倉2・4・5)

生きがい支援講座
ラテンのリズムを楽しもう
 全5回

中南米のさまざまな打楽器を使い、演奏を楽しみます。

8月8日(水)・15日(水)・22日(水)・29日(水)、9月4日(火)午後2～4時 対区内在住65歳以上の方25人 師山瀬哲郎氏(打楽器奏者) 費1800円 方往復ハガキに「ラテン」・住所・氏名(フリガナ)・年齢・電話番号を書いて、7月19日(木)(必着まで(多数抽選))。会申担下

124・0012立石6・38・11シニア活動支援センター ☎(5698)6201

健康

もの忘れ相談会

最近物忘れがひどくなった方や、認知症の相談をしたい方などの悩みに専門医が応じます。

8月1日(水)午後2～4時 対区内在住で認知症の心配がある方、またはその家族3人 師大友理光氏(認知症サポート)

会場(銭湯)	実施曜日・時間	電話番号
富士の湯(亀有2・5・7)	第3(火)午後1～2時	3602-3797
橘湯(西亀有2・47・11)	第3(火)午後1時30分～2時30分	3690-1168
さつき湯(東堀切3・27・9)	第3(水)午後2～3時	3602-1447
第四富士の湯(宝町2・11・8)	第4(水)午後1時30分～2時30分	3697-1925
末広湯(宝町1・2・30)	第4(金)午後2時45分～3時45分	3693-3310
アクアドルフィンランド(立石7・16・3)	第4(水)午後1時40分～2時40分	3693-2641
アクアガーデン栄湯(東四つ木3・45・7)	第2(木)午後2時30分～3時30分	3692-5206
千代の湯(東新小岩5・17・6)	第3(水)午後1～2時	3697-5787

いずれも直接会場へ(先着順)。

営業時間前の銭湯の脱衣所を利用して、介護予防につながる健康体操やレクリエーションを行います。

ふれあい銭湯事業
銭湯で健康体操をしませんか

5719担高齢者支援課



シニアのためのゆっくり・じっくりIT講座 8月分

日会内下表のとおり対区内在住55歳以上の方方往復ハガキに希望番号・住所・氏名(フリガナ)・年齢・電話番号を書いて、各申し込み先に7月24日(火)(必着)まで(多数抽選)。担シニア活動支援センター

番号	コース	日程	費用(教材費込み)	定員(人)	時間・会場・申し込み
A	スマホ(持ち込みのみ) やさしく学べるアンドロイド入門	全4回 8/6～27(月)	4,000円	各4	【時間】午前9時30分～11時30分 【会場・申し込み】〒124-0012立石6・38・11シニア活動支援センター内シニアIT・活動情報サロン ☎3692-3180
B	スマホ・タブレット(iPhoneのみ持ち込み) やさしく学ぶiPad&iPhone	全4回 8/7～28(火)	4,000円		
C	やさしく学べる 初めてのパソコン	全2回 8/8・15(水)	2,000円		
D	スマホ(持ち込みのみ) やさしく学べるらくらくスマホ入門	全2回 8/22・29(水)	2,000円		
E*	やさしく学べる 初めてのワード	全2回 8/9・16(木)	2,500円	各4	【時間】午前10時～正午 【会場・申し込み】〒125-0032水元4・6・15水元憩い交流館 ☎5660-3113
F*	趣味の写真を楽しむ パソコンでできる画像調整・整理	全2回 8/23・30(木)	2,000円		
あ	やさしく学べる 初めてのパソコン	全2回 8/7・14(火)	2,000円		
い*	趣味の写真を楽しむ パソコンでできる画像調整・整理	全2回 8/21・28(火)	2,000円		
う	スマホ(持ち込みのみ) やさしく学べるアンドロイド入門	全4回 8/8～29(水)	4,000円	各3	【時間】午後1時30分～3時30分 【会場】つつみ憩い交流館(西新小岩2・1・4) 【申し込み】〒124-0012立石3・30・18 NPO法人ユニコムかつしか ☎6905-8080
え	スマホ・タブレット(iPhoneのみ持ち込み) 楽しく使えるiPad&iPhone	全2回 8/9・16(木)	2,000円		
お	やさしく学べるらくらくスマホ入門(持ち込みのみ)	全2回 8/23・30(木)	2,000円		
か	やさしく学べるiPad&iPhone入門	全2回 8/10・17(金)	2,000円		
き*	初めてのワード 楽しい写真入りチラシを作ろう	全2回 8/24・31(金)	2,500円	各3	【時間】午前10時～正午 【会場・申し込み】〒124-0006堀切1・23・6堀切憩い交流館 【問い合わせ】NPO法人キッツ理事平山 ☎090-8743-5830
301	初めてのパソコン	全4回 8/7～28(火)	4,000円		
302*	フォトアプリでデジカメ写真の取り込み・編集	全2回 8/2・9(木)	2,000円		
303*	ワードで案内状・感謝状・はがき作成	全4回 8/6～27(月)	4,500円		
304*	エクセルで健康・家計・名簿管理をしよう	全4回 8/4～25(土)	4,500円	各3	【時間】午前10時～正午 【会場・申し込み】〒124-0006堀切1・23・6堀切憩い交流館 【問い合わせ】NPO法人キッツ理事平山 ☎090-8743-5830
305	スマホ(アンドロイド)で電話・メール・ネット検索(持ち込みのみ)	全2回 8/3・10(金)	2,000円		
306	スマホ(アンドロイド)で写真撮影・地図利用他(持ち込みのみ)	全2回 8/17・24(金)	2,000円		
307	スマホ(アンドロイド)でLINEを楽しもう他(持ち込みのみ)	全2回 8/16・23(木)	2,000円	各3	【時間】午前10時～正午 【会場・申し込み】〒124-0006堀切1・23・6堀切憩い交流館 【問い合わせ】NPO法人キッツ理事平山 ☎090-8743-5830
1*	パソコン応用講座(あいさつ状・報告書・住所録・集計表などの作成、画像処理他)	全4回 8/2・9・23・30(木)	4,000円		
2*	同上	全4回 8/3・10・24・31(金)	4,000円		
3	パソコン入門講座(文字入力・文書作成の基礎など)	全2回 8/7・21(火)	2,000円		
4	同上	全2回 8/8・22(水)	2,000円		

使用ソフト/ウィンドウズ8.1または10 ※のコースはローマ字入力ができる方が対象です。

新しい後期高齢者医療被保険者証(後期被保険者証)をお送りします

現在お使いの後期被保険者証(藤色)の有効期限は、7月31日(火)です。8月1日(水)からお使いいただく後期被保険者証(青竹色)を、簡易書留・転送不要郵便で7月中旬～7月31日(火)に、本人の住民登録地へ送付します(郵便局に転居届を出していても、転送されずに区役所へ返送されます)。配達時に不在だった方は、郵便物等ご不在連絡票がポストに入りますので、記載されている連絡先へご連絡ください。

受け取られた方は、氏名・生年月日・一部負担金の割合(下表)などの記載内容をご確認ください。現在お使いの後期被保険者証は、8月1日(水)以降にご自身で破棄していただくか、国保年金課または区民事務所にお返しく下さい。

負担割合	所得区分	負担割合の判定基準
1割	一般	同じ世帯で後期被保険者証をお持ちの方全員が、平成30年度住民税課税標準額145万円未満の場合
3割	一定以上所得者	同じ世帯で後期被保険者証をお持ちの方のうち、平成30年度住民税課税標準額145万円以上の方がいる場合

負担割合が3割の方へ

平成29年中の収入額が次の基準に該当する方は、「基準収入額適用申請書」を提出し、認められた場合、負担割合が1割になります。詳しくはお問い合わせください。

▷同一世帯に後期被保険者証をお持ちの方が1人の場合で、収入額が383万円未満

ただし、383万円以上でも同じ世帯の中に70～74歳の方がいる場合は、その方と後期被保険者の合計収入額が520万円未満。

▷同一世帯に後期被保険者証をお持ちの方が2人以上いる場合で、合計収入額が520万円未満

【申請に必要な物】
 後期被保険者証、平成29年中の収入額が分かる物(確定申告書の控えなど)、印鑑、基準収入額適用申請書

【申請・担当課】 国保年金課(区役所3階315番) ☎5654-8528

このマークのあるものは、パソコン・携帯電話から電子申請で申し込みができます(一部、携帯電話からは申請できないものがあります)。

「全〇回」とある講座は、全ての日程に参加してください。費用の記載がない事業は無料です。多数抽選の記載がある事業は、定員を超えた場合抽選します。ハガキファックスによる申し込みは原則1人1枚です。詳しくは区ホームページをご覧ください。

(3)

紙面上では市外局番03の表記を省略しています。

子育て・子ども



お知らせ

親ひとり親家庭等医療費助成医療証(一部負担あり)をお持ちの方へ

平成30年8月から自己負担限度額が変わります。詳しくはお問い合わせください。

	自己負担限度額	
	外来(個人ごと)	外来+入院(世帯ごと)
7月まで	12,000円/月	44,400円/月
8月から	14,000円/月 (年間限度額144,000円)	57,600円/月 (多数回該当44,400円)

○外来(個人ごと)は、平成31(2019)年8月から18,000円に変更予定です。

児童扶養手当・特別児童扶養手当のお知らせ

平成30年7月の申請分から平成29年中の所得で判定します。該当する方で、申請をしていない方や、平成28年中の所得超過を理由として申請しなかった方は、ご相談ください。

支給額・要件や所得制限など、詳しくはお問い合わせください。

【担当課】子育て支援課(区役所4階401番)
☎(5654)8298

税についての作文を募集します

入賞者には賞状を贈呈し、作品は文集などに掲載されます。葛飾区税務署、区役所などで展示します。

【対象】区内在学の中学生

【課題】税に関すること

【書式】4000字詰め原稿用紙3枚以内(題名を含む)

【主催】国税庁、全国納税貯蓄組合連合会

【申込方法】在籍校を経由して葛飾区税務署へ提出。

【申込期限】9月5日(水)(必着)

【問い合わせ】葛飾区税務署
☎(3699)0941

【担当課】税務課
☎(5654)8298

講座・講演会

子ども食育クッキング

【日内】8月1日(水) / ドライカレー、ヨーグルトナン、ラッシー
②8月9日(木) / ライスバーガー、レタススープ
いずれも午前10時〜午後0時30分。会費500円
区内在住・在学の小学3〜6年生各日16人
往復八ガキに「子ども食育クッキング」・希望日(①または②)・住所・氏名(フリガナ)・学年・電話番号を書いて、7月17日(火)(必着)まで(多数抽選)。申込124-8555葛飾区役所生涯学習課

親子体験講座 外国語で遊ぼう

区民大学単位認定講座。夏休みに遊ぶ感覚で親子一緒に英語を含む外国語を体験します。
【日会】7月29日(日)午後2〜4時 / 新小岩地区センター(新小岩2-17-1)▽8月26日(日)午後2〜4時 / かつしかエコライフプラザ(立石1-9-1)いずれも同じ内容です。小学生と保護者15組
【電話】かファクス(外国語で遊ぼう)・希望日(西日可)・住所、参加者全員の氏名(フリガナ)・年齢(学年)、電話番号(ファクス番号)を記入して、7月19日(火)(必着)まで(多数抽選)。申込生涯学習課 ☎(5654)8475 FAX(5698)1541

親子体験教室 LED電球で省エネあんどん作り

【日】8月2日(木)午後1時30分〜3時30分
区内在住の小学生と保護者12組(保護者1人に児童2人まで) 師吉村和義氏(パナソニック株式会社エレクトロニクス部) S部 費あんどん1個当たり千円保2歳以上就学前のお子さん10人
往復八ガキかファクスに「あんどん作り」・住所、参加者全員の氏名(フリガナ)・年齢(学年)、電話番号(ファクス番号)、電話番号(ファクス番号)を書いて、7月17日(火)(必着)まで(多数抽選)。会申124-8555葛飾区役所生涯学習センター FAX(5698)2315

夏休みリサイクル教室 紙すき

牛乳パックから八ガキやしおりを作ります。
【日】7月31日(火)午後1時30分〜4時
区内在住の小学生と保護者15組(保護者1人に児童3人まで) 保2歳以上就学前のお子さん10人
往復八ガキかファクスに「紙すき」・住所、参加者全員の氏名(フリガナ)・年齢(学年)、電話番号(ファクス番号)、電話番号(ファクス番号)を書いて、7月17日(火)(必着)まで(多数抽選)。会申124-8555葛飾区役所生涯学習センター FAX(5698)2315

凡例

- 日時 会場 対象 定員 内容 講師 費用 持ち物
- 保育 他その他 方申込方法 申込先 問い合わせ先 担当課

このマークのあるものは、パソコン・携帯電話から電子申請で申し込みができます(一部 携帯電話からは申請できないものがあります)。

【全】一回とある講座は、全ての日程に参加してください。費用の記載がない事業は無料です。多数抽選の記載がある事業は、定員を超えた場合抽選します。ハガキ・ファクスによる申し込みは原則1人1枚です。詳しくは区ホームページをご覧ください。

オーケストラ楽器のクリニック

受講生募集

全4回

弦楽器や管楽器、打楽器などの仕組みや基礎練習の方法、楽器演奏の悩みに葛飾フィルハーモニー管弦楽団の団員が答えます。最終日に団員と楽器ごとのアンサンブル演奏も行います。受講できる楽器の種類などは、お問い合わせください。

【日時】 8月19日(日)・26日(日)、9月1日(土)・2日(日)

▶A組/午後1時〜2時30分(9月2日(日)は午後3時まで)

▶B組/午後3時30分〜5時(9月2日(日)は午後5時30分まで)

※楽器の種類などを考慮し、組分けします。

【会場】

かつしかシンフォニーヒルズ(立石6-33-1)

【対象】

区内在住・在学の小学4年生〜高校3年生で、楽器経験が6カ月以上あり、楽器を持参できる方各組25人程度

【費用】 1,500円

【応募用紙配布場所】

かつしかシンフォニーヒルズ、地区センター、図書館

区ホームページからも取り出せます。

選考結果は、8月上旬までに応募者全員に送付します。

【申込方法】

所定の応募用紙を郵送かファクスで、7月22日(日)(必着)まで(多数選考)。

【申し込み・問い合わせ】

〒124-0012立石6-33-1 かつしかシンフォニーヒルズ

「オーケストラ楽器のクリニック」係

☎5670-2222 FAX5698-1546

【担当課】 文化国際課

夏休み 社会科見学バスツアー

リサイクル施設の見学や楽しい工作などを行います。

【日時】 8月23日(木)午前8時30分〜午後4時30分

【対象】 区内在住の小学4〜6年生と保護者15組

【会場】 エフピコ関東リサイクル工場(茨城県結城郡) キヤノンエコテクノパーク(茨城県坂東市)

【集合・解散】 葛飾区役所

【費用】 30円

【申込方法】 往復八ガキに「バスツアー」、住所、参加者の氏名・年齢(学年)、電話番号を書いて、7月30日(月)(必着)まで(多数抽選)。

【申し込み・担当課】

〒124-8555葛飾区役所リサイクル清掃課 ☎5654-8273

親子わくわく科学教室

日時・内容

コース	内容	日時
A	ポンポン船を作って遊ぼう	8/18(土)
B	リモコンで動くロボットを作って遊ぼう	午前9時30分〜11時30分
C	身近な植物の色素でトートバッグを染めよう	8/18(土)
D	手作り楽器「カリンバ」で親子癒やしの演奏会	午後1時30分〜3時30分

【対象】 区内在住の小学5年生〜中学1年生と保護者各コース10組

【費用】 ▶Aコース/200円

▶B・C・Dコース/500円

【申込方法】 往復八ガキに「親子わくわく科学教室」、希望コース(時間が異なるコースの複数申し込み可)、住所、参加者の氏名・年齢(学年)、電話番号を書いて、7月31日(火)(必着)まで(多数抽選)。

【会場・申し込み・問い合わせ】

〒125-0051新宿6-3-2 未来わくわく館(科学教育センター)

親子科学教室担当 ☎5876-6790

【担当課】 指導室



かつしかエコライフプラザ

会場：かつしかエコライフプラザ(立石1-9-1)

夏休みイベント

【申し込み・担当課】

〒124-8555

葛飾区役所リサイクル清掃課

☎5654-8273

バランス迷路作り

廃材や端材を利用し、ビー玉を使って遊ぶバランス迷路を作ります。

日①7月23日(月)午後1時30分～3時②8月7日(火)午後1時～2時30分③2時45分～4時15分 対区内在住の小学3～6年生各回10人(小学3年生は保護者同伴) 費30円 方往復ハガキに「バランス迷路」・希望日時(①～③)・住所・氏名(フリガナ)・学年・電話番号を書いて、①は7月13日(金)、②③は7月25日(水)(必着)まで(多数抽選)。

リサイクル消しゴム教室

シリコン製のゴムに火山灰を混ぜて、消しゴムを作ります。

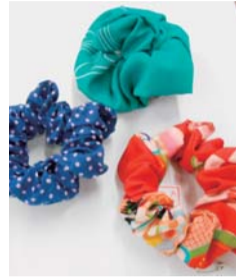
日7月28日(土)午前10時～午後0時30分。直接会場へ(材料が無くなり次第終了)。 対区内在住の小学生100人程度 師杉野行雄氏(株杉野ゴム化学工業所社長)



エコ体験 シュシュ作り

使わなくなった布を使って、自分だけのシュシュを作ります。

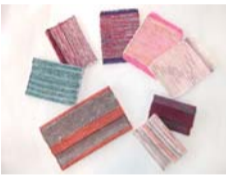
日7月30日(月)午後1～4時。直接会場へ(材料が無くなり次第終了)。 対区内在住の小学生30人程度(小学1～3年生は保護者同伴) 持90cm×10cm程度の布きれ(お持ちの方のみ)



さき織り体験 コースター作り

古くなったハンカチなどを裂いて、コースターを織ります。

日7月25日(水)午後1時～2時30分・2時30分～4時 対区内在住の小学3～6年生各回4人(保護者同伴可) 方7月9日(月)午前9時から電話で(先着順)。



おがくず粘土 工作教室

おがくず粘土を型枠に入れて、マスコットを作ります。

日7月28日(土)午前10時～正午。直接会場へ(材料が無くなり次第終了)。 対区内在住の小学生100人程度 師杉谷和俊氏(北星鉛筆(株)社長)



新聞紙でちぎり絵 うちわ作り

新聞紙をちぎってひまわりの模様を作り、うちわを作成します。

日7月30日(月)午後1時30分～3時 対区内在住の小学2～6年生10人(保護者同伴可) 方7月11日(水)午前9時から電話で(先着順)。



木工体験 ペン立て作り

日7月28日(土)①午前9時30分～10時30分②10時45分～11時45分 対区内在住の小学生各回10人(小学1～3年生は保護者同伴) 方往復ハガキに「ペン立て作り」・希望時間(①か②)・住所・氏名(フリガナ)・学年・電話番号を書いて、7月13日(金)(必着)まで(多数抽選)。

親子で楽しむ 使い切りクッキング

食材の使い切り、食べ切りについて親子で楽しく学びます。試食もあります。

日7月28日(土)午前10時30分～11時・11時30分～正午 対区内在住の小学生と保護者各回5組 方7月10日(火)午前9時から電話で(先着順)。

子どもエコ工作教室

日8月8日(水)午後2～4時。直接会場へ(材料が無くなり次第終了)。 対区内在住の小学生 定内下表のとおり 持マグネット作りのみペットボトルのキャップ

内容	定員
段ボールを使った黒板作り	30人程度
ペットボトルキャップでおしゃれなマグネット作り	50人程度
牛乳パックを使ったレターケース作り	30人程度

中央図書館 夏のイベント



【会場・申し込み・担当課】 中央図書館(金町6-2-1) ☎3607-9201

点字体験教室

遊びを通して楽しく点字を学びます。 日7月22日(日)午後1時30分～3時。直接会場へ(入退場自由)。 対小学生以上の方 他協力/点字グループ・アイ

わくわく点字たんけんツアー

中央図書館内の点字表記を探します。 日7月22日(日)午後1時～1時30分 対小学生10人程度 方7月6日(金)午前9時から電話で(先着順)。

むぎわらぼうしクイズ

～本のカイズにちょうせんしよう!～ 小学生の推薦図書リスト「むぎわらぼうし」の本からクイズを出題します。クイズをきっかけにたくさん本を読むことができます。 日7月27日(金)～8月31日(金) 対小学生

むぎわらぼうし30周年記念展示

第1号から最新号までの「むぎわらぼうし」でお薦めしている本を紹介。 日7月27日(金)～8月22日(水)

夏休み かつしか地図散歩

～かつしかの今と昔を いろいろな地図で比べよう～ 葛飾の移り変わりを地図で見比べます。地図の歴史や種類も学びます。 日7月31日(火)午前10時30分～正午 対小学生以上の方20人程度(小学1・2年生は保護者同伴) 方7月7日(土)午前9時から電話か窓口で(先着順)。

自由研究おうえんたい

夏休みの自由研究の調べ方や、まとめ方のお手伝いをします。「図書館を使った調べる学習コンクール」入賞作品の展示なども行います。 日7月23日(月)・24日(火)午後1～4時。直接会場へ(入退場自由)。 対小学生と保護者

ブックトークの会

夏休みの読書感想文に役立つ本を紹介します。 日 対7月29日(日)▷小学3年生以上の方/午後2時30分～3時20分▷小学5年生以上の方/午後3時30分～4時20分。直接会場へ(先着順)。 定各回20人程度

夏の夜のこわいおはなし会

日8月5日(日)午後6時30分～7時30分。直接会場へ(先着順)。 対5歳以上のお子さんと保護者20組程度



凡例

日日時

会会場

対対象

定定員

内内容

師講師

費費用

持持ち物

担担当課

このマークのあるものは、パソコン・携帯電話から電子申請で申し込みができます(一部、携帯電話からは申請できないものがあります)。

「全〇回」とある講座は、全ての日程に参加してください。費用の記載がない事業は無料です。多数抽選の記載がある事業は、定員を超えた場合抽選します。ハガキ、ファクスによる申し込みは原則1人1枚です。詳しくは区ホームページをご覧ください。



(5)

奥戸総合スポーツセンター陸上競技場 リニューアル記念イベント

集中力を高め、夜でも見やすい
ブルーのトラックに変わりました!



平成29年10月から行っていた陸上競技場の大規模改修工事が完了し、8月1日(水)から一般利用を開始します。
【担当課】生涯スポーツ課 ☎3691-7111

日時 7月21日(土)午後4時30分から

会場 奥戸総合スポーツセンター陸上競技場(奥戸7-17-1)

イベントスケジュール

- 午後4時30分～ 記念式典
- 午後4時30分～8時 模擬店
- 午後5～8時
ゲームコーナーなど
- 午後6時30分～7時
仮面ライダービルドショー
- 午後7時15分～8時
葛飾吹奏楽団星空コンサート
- 午後8時～
打ち上げ花火で感動のフィナーレ



©2017 石森プロ・テレビ朝日・ADK・東映

陸上競技イベント

午後5～8時 **当日受け付け**
●競技用車いす体験コーナー



午後5時～ **事前申し込み**
●親子イブニングRUN ●ナイトリレーマラソン
●50m・100m記録走 ●かけっこ教室
申込方法など詳しくは区ホームページ
をご覧ください。右のQRコードからもア
クセスできます。



ゲスト



高平慎士氏
2008年北京オリンピ
ック4×100mリレー
銅メダリスト



廣道純氏
2004年アテネパラ
リンピック800m
銅メダリスト

MC



ダイノジ **ロバータ**
(株)よしもとクリエイティブ・エージェン
シー所属

アクセス

- 京成タウンバス新小58系統・新金01系統「スポーツセンター」下車すぐ
 - 京成タウンバス新小52系統、京成バス新小53系統他「奥戸3丁目」または「奥戸2丁目」下車徒歩3分
 - 京成線「青砥駅」下車徒歩15分
- ※当日は、駐車場が一部制限されます。車での来場はご遠慮ください。

利用案内(個人利用・陸上種目)

- 高校生相当以上 1回300円 ●小・中学生 1回100円
(午前9時～午後9時。1回2時間以内)
- ※利用可能日は事前にご確認ください
利用方法など詳しくは区ホームページをご覧ください。

若手芸術家を発掘・支援! かつしか若手 アートコンペティション 2018作品募集中!



パンフレット
表紙デザイン
広瀬彩花さん
(都立工業高校)

中学生から39歳までの方を対象に**絵画作品**を公募し、入選作品を展示するとともに、審査および来場者投票によりグランプリを決定します。応募方法など詳しくは、応募要項またはかつしかシンフォニーヒルズホームページをご覧ください。【担当課】文化国際課

賞(受賞作品は区内施設で展示する予定)

高校生以下の部

- ▶グランプリ(1点) / 3万円分の商品券
- ▶準グランプリ(2点) / 1万円分の商品券

一般の部

- ▶グランプリ(1点) / 10万円、かつしかシンフォニーヒルズ「ギャラリー2」3日間または「アトリエ」7日間の使用权
- ▶準グランプリ(2点) / 5万円

日程

応募締め切り	9/4(火)(消印有効)
作品搬入	9/7(金)～9(日)
一次審査	9/7(金)～10(月)
二次審査(入選作品展)※来館者投票	9/13(木)～17(月・祝)
受賞作品発表展	9/19(水)～24(月・祝)
授賞式	9/22(土)(予定)

対象

- 区内在住・在勤・在学で、次のいずれかに該当する方
- ▶高校生以下の部(平成12年4月2日～18年4月1日生まれの方)
- ▶一般の部(昭和54年4月2日～平成12年4月1日生まれの方)

応募規定

平面作品の絵画1人1点

※水彩、油彩、アクリル、パステル、アニメなど
(コンピューターグラフィックス、写真を除く)

サイズはF・P・M・S15号以上100号以内(仮額5cm以内。ガラス不可)
他の公募展で入選した作品は応募不可。

■出品料 ▶高校生以下の部 無料 ▶一般の部 1,000円

■審査員 松村要二氏(芸術家)、傍嶋賢氏(芸術家)、四宮義俊氏(美術家)

応募要項配布場所

かつしかシンフォニーヒルズ(立石6-33-1)、地区センター、図書館など

問い合わせ

かつしかシンフォニーヒルズ「若手アートコンペティション」事務局

☎5670-2222 FAX5698-1546 ✉bunka@k-mil.gr.jp

第52回 葛飾納涼花火大会

～有料指定席を販売中～

7月24日(火)午後7時20分～8時20分

(荒天の場合は翌日に順延。翌日も荒天の場合は中止)

【会場】柴又野球場(江戸川河川敷)

【販売期限】7月24日(火)正午まで
(売り切れ次第終了)

【座席情報】全席ビニールシート敷
Ⅲスペース / 緩やかな傾斜有り
Ⅳスペース / 傾斜無し

詳しくは、かつまるガイド(<http://www.katsushika-kanko.com/>)
をご覧ください。お問い合わせください。

2人マス席

- ▶金額 / 7,000円
- ▶設置数 / 1,161マス

4人マス席

- ▶金額 / 10,000円
- ▶設置数 / 593マス

グループマス席(定員6人)

- ▶金額 / 12,000円
- ▶設置数 / 198マス

(グループマス席はⅢスペースのみ)

【申込方法】

- ▶イープラスホームページ
(<http://eplus.jp/katsushikahanabi/>)
右のQRコードからもアクセスできます。
- ▶ファミリーマート店内端末Famiポート(24時間対応)



【ご注意】

- ▶販売金額の他に発券手数料が掛かります。
- ▶座席位置の指定はできません。
- ▶花火大会実行委員会事務局では販売しません。
- ▶主催者の都合により中止となった場合、払い戻しには購入分の全チケットが必要です。

【問い合わせ】イープラスカスタマーセンター

☎0570-06-9911(午前10時～午後6時)

【担当課】葛飾納涼花火大会実行委員会事務局(観光課内)



【担当課】 環境課 ☎5654 - 8239

広がっています!

花いっぱいのもちづくり

皆さんも
始めませんか?

花壇活動

126団体が
区内144カ所で
活動中!
(平成30年5月末現在)

6月16日、亀有駅南口で
放置自転車対策の「ひまわりプランター事業」が
行われました。

ひまわりの
苗を
植えたよ!

プランター事業に協力して
いる「亀有花風船の会」は、
亀有駅周辺の花壇活動にも
取り組んでいます。

花が大好きなメンバー
と楽しく活動していま
す。街もきれいになり、
やりがいを感じます。

亀有花風船の会
近藤文子さん

緑化活動を行う団体向けに、各種支援制度が
あります。必要条件など、詳しくは環境課 (☎
5654 - 8239)へお問い合わせください。

街を彩る花々たち

フラワーメリーゴーランド

太陽光で発電して自動で水やりを行う立体型の花壇です。かつしか花いっばいのまちづくり推進協議会のプロジェクトチームで考案されました。

現在、区役所、都立農産高等学校、亀有駅南口に設置されている他、民間企業では亀有信用金庫本店が導入しています。

今後は**金町駅周辺・奥戸総合スポーツセンター**(7月下旬)、**新小岩駅周辺**(平成30年度中)にも配置予定です。



立体型花文字

東京2020オリンピック・パラリンピック競技大会に向け、「TOKYO2020」をかたどった花文字が公共空間を彩ります。

7月下旬に**金町駅南口**、**奥戸総合スポーツセンター**に設置予定です。

変化朝顔

突然変異により見た目が多様に変化した朝顔は、江戸時代から現在まで多くの愛好家に親しまれてきました。そんな伝統ある変化朝顔が、**山本亭**(柴又7-19-32)や**寅さん記念館**(柴又6-22-19)でご覧になれます(7月中を予定)。



第4回

かつしか 花いっぱいの花壇コンクール 入賞花壇が決まりました

花いっぱいのまちづくりを推進するため、まちを花や緑で常に彩り、人々が笑顔で集う花壇を表彰しています。
応募団体の中から次の9団体が入賞しました(敬称略)。

【担当課】 環境課 ☎5654-8239

葛飾区長賞

亀有花風船の会
(亀有3-23-1)



★評価ポイント★

10個のコンテナと観葉植物のコーディネートが優れている。

かつしか花いっぱいの まちづくり推進協議会会長賞

鎌倉4丁目花と緑を育てる会
(鎌倉4-27)



★評価ポイント★

宿根草をベースとした花の香りがする小路を楽しく歩ける。

奨励賞

- ▶常盤中学校学校地域応援団(金町2-11)
- ▶地域活動支援センターコパン(新宿3-9-11)
- ▶半田小学校学校地域応援団(東金町5-16-1)
- ▶区役所いこいのガーデンクラブ(立石5-13-1)
- ▶東京都立農産高等学校園芸デザイン科(西亀有1-28-1)

特別賞

- ▶堀切東緑花の会(堀切2-65)
- ▶細田3丁目花をいっぱいにする会(細田3-31~34)

入賞花壇は、かつしか花いっぱいのまちづくりホームページ(<https://www.hanaichi-katsushika.jp/>)でも紹介しています。右のQRコードからもご覧になれます。



「葛飾花と緑のはがき」コンクール作品募集

【応募・担当課】 〒124-8555葛飾区役所環境課 ☎5654-8239

身近にある花や緑をハガキに表現した作品を募集します。

部門

- ▶**絵画の部(小学生・中学生・一般)**
画法・技法を問いませんが、印刷物単体を貼った物は除きます。
- ▶**押花の部(小学生・中学生・一般)**
押花が剥がれないように、透明のフィルムなどで覆ってください。
- ▶**写真の部(一般のみ)**
区内の花壇などで花や緑をメインに撮影した作品とします。また、デジタル作品とアナログ作品を区別せずに審査します。
※肖像権などの権利への対応は、応募者の責任となります。

対象 区内在住・在勤・在学の方

応募要領配布場所

環境課(区役所4階410番)、地区センター、図書館、区内郵便局
区ホームページからも取り出せます。

応募期限 9月30日(日)(消印有効)まで

応募記入例

表面	〒124-8555 葛飾区役所 環境課緑化推進係 行	裏面
	住所・氏名(フリガナ)・年齢・電話番号	
	(在学の方のみ)学校名・学年・学校の電話番号	
	(在勤の方のみ)勤務先名・所在地・勤務先の電話番号	
	(写真の部のみ)撮影場所	

作品(絵画か押花または写真)

▷花や緑が感じられる作品とし、必ずメッセージを記入してください。

▷ハガキの向きは、縦、横自由です。

部門全体で1人2作品まで。応募作品は未発表の物に限ります。



平成29年度 葛飾区長賞

絵画の部



小学生の部



中学生の部



一般の部

押花の部



小学生の部



一般の部

写真の部



受賞発表

11月の広報かつしかおよび区ホームページで発表します。
なお、入賞作品および佳作100点は、11月下旬から区役所、地区センターなどで展示します。



お知らせ

**消費生活特別相談
 契約トラブル・借金で
 お困りの個人の方へ**

弁護士による無料相談で
 す(1人30分程度)。

【日時】 7月19日(木)

午前10時～正午・午後1時～3時

【対象】
 区内在住・在勤・在学の方
 5人

【申込方法】

7月9日(月)午前9時から
 電話で(先着順)。

【会場・申し込み・担当課】
 消費生活センター
 (立石5・27・1ウイメンズ
 パール内)

☎(5698)2311

特別区(東京23区)職員I類(土木・建築新方式)、III類、経験者採用試験・選考

採用予定数や受験資格など、詳しくは試験・選考案内をご覧ください。

【第一次試験・選考日程】

▽I類(土木・建築新方式)・経験者/9月2日(日)

▽III類/9月9日(日)

【試験・選考案内配布場所】
 人事課(区役所内郵便局上)、人材育成課(立石5・27・1ウイメンズパール内)、区民事務所、区民サービスコーナー、図書館、学び交流館、特別区人事委員会事務局任用課

特別区人事委員会ホームページからも取り出せます。
 【申込方法・期限】

▽インターネット
 特別区人事委員会ホームページ(<http://www.tokyo23city.or.jp/saiyou-siken.htm>)から、7月26日(木)午後5時まで。

▽郵送
 7月23日(月)消印有効まで。

【申し込み・問い合わせ】
 〒102・0072千代田区飯田橋3-5・1特別区人事委員会事務局任用課
 ☎(5210)9787

【担当課】 人事課

障害者を対象とする特別区職員採用選考

【職種】
 事務(III類・高卒程度)

【採用予定数】
 49人

【第一次選考日】
 9月9日(日)

【受験資格】
 次の①～④全てに該当し、日本国籍を有する方

①次のいずれかに該当する方
 ②身体障害者手帳、療養手帳、精神障害者保健福祉手帳のいずれかをお持ちの方
 ③児童相談所などにより知的障害があると判定された方

④昭和62年4月2日～平成13年4月1日までに生まれた方

⑤原則週38時間45分、1日7時間45分の勤務が可能な方

⑥活字印刷文または点字による出題に対応できる方

【選考案内配布場所】
 人事課(区役所内郵便局上)、人材育成課(立石5・27・

1ウイメンズパール内)、区民事務所、区民サービスコーナー、図書館、学び交流館、障害福祉課(区役所2階201番)、障害者施設課(堀切3・34・1ウエルビアかつしか内)、特別区人事委員会事務局任用課

特別区人事委員会ホームページからも取り出せます。

【申込方法・期限】
 特別区人事委員会ホームページからも取り出せます。

【申し込み・問い合わせ】
 〒102・0072千代田区飯田橋3-5・1特別区人事委員会事務局任用課
 ☎(5210)9787

【担当課】 人事課

葛飾区福祉職員(II類)募集

【職種】
 福祉(II類)

【採用予定数】
 20人程度

【受験資格】
 次の全てに該当する方

▽昭和56年4月2日～平成11年4月1日に生まれた方

▽保育士の資格を有し都道府県知事の登録を受けている方、または平成31年3月末までに保育士の資格を取得見込みの方

【採用予定時期】
 原則、平成31年4月1日以降

【選考日・選考方法】

▽第一次選考(択一式試験・課題式作文)
 8月26日(日)
 10月中旬
 10月中旬
 【募集要項・申込書配布場所】
 人事課(区役所内郵便局上)、人材育成課(立石5・27・1ウイメンズパール内)、区民事務所、区民サービスコーナー、図書館、学び交流館、区ホームページからも取り出せます。

【申込方法】
 所定の申込書と返信用封筒2枚(82円切手貼付・宛先記入)を、持参か簡易書留で郵送(封筒に「福祉職選考申込書在中」と朱書き)。

【申込期間】
 7月23日(月)消印有効まで。

【申し込み・問い合わせ】
 〒102・0072千代田区飯田橋3-5・1特別区人事委員会事務局任用課
 ☎(5210)9787

【担当課】 人事課

**NPO活動などに
 関する出張相談**

【参加条件】
 7月30日(月)・31日(火)午前9時～午後5時

【申し込み・担当課】
 〒124・8555葛飾区役所人事課(区役所内郵便局上)
 ☎(5654)8151

【問い合わせ】
 東京理科大学葛飾図書館(新宿6・3・1)
 ☎(5876)1541

【担当課】 中央図書館

「NPO法人を設立しようか迷っている」「活動を始めたがどうしたらいいかわからない」などの相談を受け付けます。

【日時・会場】
 7月18日(水)
 新小岩北地区センター
 (東新小岩6・21・1)

▽8月15日(水)
 亀有地区センター

【採用予定時期】
 原則、平成31年4月1日以降

【選考日・選考方法】
 7階
 いずれも午後1時30分～4時。直接会場へ。

【対象】
 区内在住・在勤・在学の方

【問い合わせ】
 地域貢献活動サポートデスク
 ☎(5670)7251

【担当課】 地域振興課

**区民文化祭
 フリーステージ
 参加者を募集します**

【日時】
 10月21日(日)
 午前10時30分～午後6時30分

【会場】
 かつしかシンフォニーヒルズ(立石6・33・1)

【対象】
 区内在住・在勤・在学の方で構成されている団体、または区内でダンスや演奏などの活動をしているアマチュア団体41組(個人も含む)

【参加条件】
 7月27日(金)必着まで。

【申し込み・担当課】
 〒124・8555葛飾区役所生涯学習課(区役所4階430番)
 ☎(5654)8477

【問い合わせ】
 東京理科大学葛飾図書館(新宿6・3・1)
 ☎(5876)1541

【担当課】 中央図書館

7月9日(月)～8月7日(火)の期間は、入館・見学・図書の出し出しができません。図書の返却のみ受け付けます。

【問い合わせ】
 東京理科大学葛飾図書館(新宿6・3・1)
 ☎(5876)1541

【担当課】 中央図書館

証明書自動交付サービスの利用停止のお知らせ

【日時】 7月14日(土)終日

電気設備定期点検のため、コンビニエンスストア(セブン・イレブン、ローソン、ファミリーマート、サークルKサンクス、コミュニティ・ストア、ミニストップ)での証明書自動交付サービス(住民票の写し、印鑑登録証明書、特別区民税・都民税課税(非課税)証明書、納税証明書)を停止します。

【担当課】 戸籍住民課 ☎5654-8192

平成30年11月発行 わたしの便利帳・かつしかの地図

掲載広告を募集します

わたしの便利帳

住民登録などの各種手続き方法や、生活支援サービス、区内施設などを分かりやすく紹介しています。区内全世帯・事業所に配布します。

【発行部数】 27万部

かつしかの地図

区内全域の地図(B2判蛇腹上下二つ折りB5仕上げ)です。「わたしの便利帳」とともに配布します。

【発行部数】 28万5,000部

いずれも

【申込締切日】 7月12日(木)(多数抽選)

版下は広告主に作成していただきます。品位を損なうものなどはご遠慮ください。

掲載料や申込方法など、詳しくはお問い合わせください。

【申し込み・担当課】 広報課(区役所2階211番) ☎5654-8116

— 広告 内容については広告主にお問い合わせください。 —

集団予防接種によりB型肝炎ウイルスに特感染された方へ一人でも早くに無料電話相談をご利用ください

**B型肝炎訴訟
 (給付金請求)について**

無料電話相談

※期間 16年7月2日～
 ※期限 63年1月27日生まれ

※給付金 50万円～
 ※請求額 3,600万円

※着手金・相談料 無料
 ※成功報酬制

【予約受付時間】 9:00～18:00(完全予約制) ☎0120-013-621

弁護士法人 プレシヤス総合法律会計事務所
 東京都新宿区四谷4-3 福蔵ビル6-A【営業時間】平日 9:00～18:00
 ☎TEL 03-5363-6333 ☐E-mail: info@precious-law.jp
 ☐FAX 03-5363-6334 ☐http://precious-law.jp/

葛飾柴又の塗装屋さん

地元で創業30年。
 気軽に相談! 迅速な対応!
 地元だから顔が見えて安心!

外壁塗装

屋根 外壁 木部 鉄部

見積無料

国家資格取得者が直接施工・管理致します

株式会社 たつみ住研
0120-973-877
 葛飾区柴又5-31-15
 mail: info@tatumij.co.jp
 http://www.tatumij.co.jp

毎月5日は「ごみ減量の日」です。買い物の前に冷蔵庫のチェックをして、無駄な物を買わないよう心掛けましょう。

【担当課】 リサイクル清掃課 ☎5654-8273



(9)

人材募集

詳しくはお問い合わせください。

職種・勤務内容	募集人数	対象	勤務期間	勤務日時	報酬など	申込方法	選考日・選考方法	申し込み・担当課
就労支援補助 高次脳機能障害や知的障害がある方が働く喫茶コーナーの調理と実習の補助、窓口受付	1人	資格不問	8月1日～平成31年1月31日(更新可)	月～金曜日 午前10時30分～午後1時30分	時給1,010円	市販の履歴書と返信用封筒(82円切手貼付・宛先記入)を、7月12日(木)(必着)までに持参か郵送。	書類選考の上、7月下旬に面接。	〒124-0006 堀切3-34-1 ウェルピアかつしか内 障害者施設課 ☎5698-1336
区立保育園夏季アルバイト プール保育を中心とした保育補助	10人程度	平成30年4月1日現在15歳以上の方	8月1日～31日のうち20日間	月～金曜日 午前8時～午後4時45分(勤務園により出勤時間が早まる場合あり)	時給1,030円 週20時間以上勤務の場合は雇用保険加入。	市販の履歴書を7月26日(木)までに持参。	書類選考の上、採用の方のみ、7月26日(木)までに電話で連絡。	〒124-8555 葛飾区役所 保育課 (区役所4階401番) ☎5654-8267
【臨時職員】区立保育園保育補助 保育全般の補助業務	登録制	平成30年4月1日現在15歳以上の方	原則1カ月ごとの契約。最長で6カ月間。	月～金曜日のうち週3～5日 午前8時30分～午後5時15分 勤務曜日・時間は、応相談。	時給1,030円(保育士資格がある場合は時給1,130円) 交通費あり。 週20時間以上勤務の場合は雇用保険加入。	市販の履歴書を持参か郵送。郵送の場合は封筒に「臨時職員登録希望」と記入。	履歴書提出の時点で登録となり、雇用の必要に応じて電話で連絡。	
保健衛生監視員 医療施設、薬局などの申請受け付け、医療機関や薬局などの監視業務、医療従事者免許の申請受け付けなど	1人	次のいずれかに該当する方 ▷医師、歯科医師、薬剤師、獣医師のいずれかの免許を有する方 ▷大学において医学、歯学、薬学、獣医学、水産学、農学、工学、理学、保健衛生学などの課程を修めて卒業した方 ▷旧国立公衆衛生院(現国立保健医療科学院)において環境衛生科、衛生工学科、化学検査科、細菌検査学科の課程またはこれらに相当する課程を修了した方	8月15日～平成31年3月31日	月～金曜日のうち週4日 午前8時30分～午後5時	月額210,700円 交通費、有給休暇あり。 健康保険・厚生年金・雇用保険加入。	市販の履歴書と資格を証する書類の写しを、7月30日(月)(必着)までに持参か郵送。	書類選考の上、8月6日(月)または7日(火)に面接。	〒125-0062 青戸4-15-14 健康プラザかつしか内 地域保健課 ☎3602-1231
介護認定調査専門員 認定調査および認定調査票のパソコン入力	若干名	次のいずれかの資格を有し、パソコンの操作が可能で、自転車に乗れる方 ▷介護支援専門員 ▷介護福祉士 ▷社会福祉士 ▷保健師 ▷看護師	10月1日～平成31年3月31日(更新可)	月16日 午前9時～午後5時15分 週1回以上、区役所への出勤あり。 月1回以上、土・日曜日勤務あり。	月額117,400円+実績給(1件につき2,800円) 交通費・有給休暇あり。 健康保険・厚生年金・雇用保険加入。	市販の履歴書、資格を証する書類の写し、作文「介護認定調査を公平、正確に行う上で何が大切か、あなたの考えを述べなさい」(800字以内。400字詰め原稿用紙2枚程度)を、8月10日(金)(必着)までに持参か郵送(郵送の場合は簡易書留で封筒に「認定調査員」と朱書き)。	書類選考の上、8月29日(水)に面接。	〒124-8555 葛飾区役所 介護保険課 (区役所2階201番) ☎5654-8248

凡例

日日時 会場 対象 申込方法 申込先 費用 持ち物
 保育 他その他 対対象 定 師 問 担
 日 時 場 象 方 申 申 申 問 担
 時 場 象 方 申 申 申 問 担
 日 時 場 象 方 申 申 申 問 担
 日 時 場 象 方 申 申 申 問 担

このマークのあるものは、パソコン・携帯電話から電子申請で申し込みができます(一部 携帯電話からは申請できないものがあります)。

「全〇回」とある講座は、全ての日程に参加してください。費用の記載がない事業は、定員を超えた場合抽選します。ハガキファックスによる申し込みは原則1人1枚です。詳しくは区ホームページをご覧ください。

暮らしを彩るパソコン教室 8月分

日会内下表のとおり区内在住・在勤・在学の方定各コース6人持★のコースはご自分の機器
 電話かハガキ・ファクス(希望番号・住所・氏名(フリガナ)・年齢・電話番号(ファクス番号)を記入)で、7月20日(金)(必着)まで(多数抽選・申し込み少数のコースは中止の場合あり)。
 申問〒124-0012立石3-30-18NPO法人ユニコムかつしか「暮らしを彩るパソコン教室」係☎6905-8080(月・水・金曜日/午前9時～午後5時。祝日を除く) FAX6657-6185担生涯学習課

コース名	会場	番号	小菅憩い交流館(小菅3-6-1)	番号	たつみ憩い交流館(西新小岩2-1-4)	番号	立石教室(立石3-30-18)	費用(教材費込み)
初めてのパソコン全4回		21	8/6~27(月)午後	41	8/7~28(火)午前	61	8/7~28(火)午前	4,600円
ワード入門全4回 ※		22	8/6~27(月)午前	42	8/3~24(金)午前	62	8/2~23(木)午後	5,400円
エクセル入門全4回 ※		23	8/2~23(木)午前	43	8/6~27(月)午前	63	8/7~28(火)午後	5,400円
図形を使って花を描こう		24	8/30(木)午前	44	8/9(木)午前	64	8/26(日)午後	1,500円
エクセルアートで小物作り		25	8/2(木)午後	45	8/16(木)午前	65	8/25(土)午後	1,500円
チラシ作成		26	8/16(木)午後	46	8/30(木)午前	66	8/4(土)午後	1,500円
iPhoneで写真印刷★				47	8/23(木)午前	67	8/18(土)午後	1,500円
Androidで写真印刷★				48	8/15(水)午前	68	8/30(木)午後	1,500円
iPad入門(ネット・メール)全2回 ※				49	8/1・8(水)午前	69	8/23・30(木)午前	2,300円
ワード入門全4回 ※				50	8/4~25(土)午前	70	8/5~26(日)午前	5,400円
エクセル入門全4回 ※				51	8/5~26(日)午前	71	8/4~25(土)午前	5,400円
初めてのiPhone(メール・カメラ他)全2回 ★						72	8/9・16(木)午前	2,000円(テキスト貸与)
初めてのAndroid(基本・電話操作)全2回 ★				53	8/22・29(水)午前			2,000円(テキスト貸与)

午前/午前10時～正午、午後/午後1時30分～3時30分。使用ソフト/ウィンドウズ10、オフィスは2016年版。
 ※のコースはローマ字入力ができる方が対象です。
 上表コース以外のリクエスト講座も開催します。詳しくは暮らしを彩るパソコン教室ホームページ(http://uc-k.net/kpc/)をご覧ください。

**平成30年度
葛飾区緑化推進功労者に
感謝状を贈呈しました**



緑化推進活動を通じて、地域の環境保全や緑化推進の指導・普及に努めている個人または団体の方の功績をたたえ、感謝の意を表するために、毎年実施しています。平成30年度は9人と1団体を緑化推進功労者として決定し、6月10日に感謝状贈呈式を行いました。

【平成30年度葛飾区緑化推進功労者(敬称略・50音順)】

- ▷木下綾子
- ▷小池和榮
- ▷鈴木忠雄
- ▷瀧澤照子
- ▷田中とく
- ▷中川壽三夫
- ▷西村美子
- ▷路川榮子
- ▷吉田辰夫



▷みずもと公園葛飾しょうぶまつり実行委員会

【担当課】 環境課 ☎5654-8239



凡例

日時 会場 対象 定員 内容 講師 費用 持ち物
 保育 他その他 方申込方法 申込先 質問の合わせ先 担当課

催し

**まちかど健康相談
7月開催**

区内大型商業施設や区の施設などで、保健師や栄養士などの専門職員が健康相談や健康づくりへのアドバイスをします。

【日時】7月11日(水)「熱中症予防と生活習慣(骨健康測定)」▽7月18日(水)「お子さんの食事と歯の健康」。いずれも午前10時30分～正午直接会場へ。【会】イトーヨーカドーアリオ亀有店中川橋側入口付近(亀有3・49・3)【持】健康相談の場合は健康診断結果など【健康づくり課 ☎(3602)1268

葛飾元気野菜即売会

【日時】7月12日(木)・19日(木)午前10時から(売り切れ次第終了)【会】葛飾区役所正面玄関前(立石5・13・1)【担】産業経済課 ☎(3838)5554

綾瀬川に生息する生き物の調査・展示・説明会

採取した生き物を展示し、その場で調査結果を説明します。

【日時】7月13日(金)午前9時～午後1時(展示・説明会は午前11時～11時30分)直接会場へ。前日が大雨か、当日が荒天など調査に適さない場合は7月27日(金)に変更。【会】綾瀬川・東四つ木遊歩橋付近(東四つ木3丁目)。生物調査実施中と書かれた黄

緑色の旗が目印です。駐車場はありません。【担】環境課 ☎(5654)8237

**水元図書館
大人のこわい
おはなし会**

【日時】7月21日(土)午後6時～7時30分。直接会場へ(先着順)。【対】中学生以上の方50人程度【会】水元図書館(東水元1・7・3) ☎(3627)3111

講座・講演会

**自然学習講座
ナイトウォッチング**



セミの幼虫やコウモリ、カエルなど、夜に活動する生き物を中心に観察します。

【日時】8月4日(土)・11日(土)・祝 午後6時30分～8時30分(雨天決行)【会】水元小合溜周辺(定)30人(小学生以下は保護者同伴)【持】懐中電灯【方】7月7日(土)午前9時から電話で(先着順)【申】水元かわせみの里 ☎(3627)5201【担】環境課

**若年者就活サポート
1日集中セミナー**

【日時】8月1日(水)▽自己分析/午前10時～正午▽応募書類の書き方/午後1時～2時30分▽面接対策/午後2時30分～4時【対】39歳以下の

このマークのあるものは、パソコン・携帯電話から電子申請で申し込みができます(一部、携帯電話からは申請できないものがあります。場合抽選します。ハガキ・ファクスによる申し込みは原則1人1枚です。詳しくは区ホームページをご覧ください。費用の記載がない事業は、定員を超えた場合は抽選します。)

方20人【他】雇用保険受給中の方には、求職活動の実績となる証明書を発行します。【方】7月9日(月)午前10時から電話で(先着順)【申】ご発見プラザかつしか ☎(5680)8765【会】担産業経済課(青戸7・2・1)テックプラザかつしか内

**国家資格取得の無料
体験講座**

行政書士、マンション管理士、宅地建物取引士の資格取得講座での学び方などを無料で体験できます。

【日時】7月11日(水)午後8時～9時【対】区内在住・在勤・在学の方【方】電話で7月10日(火)午後5時まで【申】テクノプラザかつしか(青戸7・2・1) ☎(3838)5557【担】産業経済課

**障害のある方へ
パソコン講習会**

身体障害のある方へしっかりパソコン講習会

【日時】8月6日(月)・20日(月)・27日(月)・9月3日(月)・10日(月)午前10時～11時30分【対】区内在住69歳以下で身体障害者手帳をお持ちの方4人【高次脳機能障害のある方へパソコン講習会】全4回【日時】8月1日(水)・8日(水)・22日(水)・29日(水)午前10時～11時30分【対】区内在住69歳以下で高次脳機能障害の診断を受けた方4人【知的障害のある方へわいわいパソコン講習会】全5回【日時】8月1日(水)・8日(水)・22日(水)・29日(水)・9月5日(水)

**若年者対象
就職応援プログラム**

【日時】8月6日(月)・8月13日(月)・9月13日(木)のいずれか1日午前10時～午後3時30分【対】39歳以下の方40人【方】7月9日(月)午前10時から電話で(先着順)【申】ご発見プラザかつしか ☎(3601)8605【会】担産業経済課(青戸7・2・1)テクノプラザかつしか内

午後5時～6時30分【対】区内在住69歳以下で愛の手帳をお持ちの方4人【いづれも】キーボード操作や文字入力の方法を学びます。【方】往復ハガキに希望講座名(「しっかり」「高次」「わいわい」のいずれか)・住所・氏名・生年月日・電話番号を書いて、7月25日(水)必着まで(新規申し込みの方優先・多数抽選)【申】担124-0006堀切3・34・1ウエルピアかつしか内地域活動支援センター ☎(5698)1336

NPO専門講座

NPO法人の定款の作成方法や作成時の注意点を学びます。

【日時】7月21日(土)午後1時30分～3時30分【会】亀有地区センター(亀有3・26・1)リリ才館7階【対】区内在住・在勤・在学の方30人程度【水】上博喜氏(弁護士)【方】電話かファクス・メール(NPO専門講座・住所・氏名(フリガナ)・電話番号(ファクス)・電話番号)【方】7月21日(土)午後1時30分～3時30分【会】亀有地区センター(亀有3・26・1)リリ才館7階【対】区内在住・在勤・在学の方20人【方】7月9日(月)午前9時から電話で(先着順)【申】高年齢者総合相談センター ☎(6240)7630【担】高齢者支援課

**失語症サポーター
養成講座**

失語症や高次脳機能障害のある方を支援するボランティアを養成します。

【日時】7月28日(土)・8月4日(土)・18日(土)・20日(月)午前10時～午後3時(8月20日は午後1時から)【対】区内在住・在勤の方15人【方】7月9日(月)午前9時から電話で(先着順)【申】担地域活動支援センター(堀切3・34・1ウエルピアかつしか内) ☎(5698)1336【E】drisspo@katsushika-shakyo.com【担】地域振興課

**認知症サポーター
養成講座**

認知症の方や家族が地域で安心して暮らせるよう、認知症を正しく理解します。

【日時】7月21日(土)午後1時30分～3時(定員)50人【申込方法】電話で7月19日(木)午後3時まで(先着順)【申し込み】葛飾清掃工場(水元1・20・1) ☎(5660)5396

関係機関のお知らせ

葛飾清掃工場個人見学会【日時】7月21日(土)午後1時30分～3時(定員)50人【申込方法】電話で7月19日(木)午後3時まで(先着順)【申し込み】葛飾清掃工場(水元1・20・1) ☎(5660)5396

ぼくろくまで暑気払い

【日時】7月22日(日)午前10時～11時(正午)【会場】崇福寺本堂(高砂7・13・1)【内容】お灸の話。僧侶の読経の下、ぼくろく灸体験。希望者には、はり・灸体験有り。【定員】各回10人【費用】別支援学校(足立区南花畑1500円)はり・灸体験は別途500円【持ち物】夕

【日時】7月22日(日)午前10時～11時(正午)【会場】崇福寺本堂(高砂7・13・1)【内容】お灸の話。僧侶の読経の下、ぼくろく灸体験。希望者には、はり・灸体験有り。【定員】各回10人【費用】別支援学校(足立区南花畑1500円)はり・灸体験は別途500円【持ち物】夕

「高めよう 消費者力！」

**消費生活
連続講座**

区民大学単位認定講座。
 【日時・内容・講師】 下表のとおり
 【対象】 区内在住・在勤・在学の方40人
 【申込方法】 往復ハガキかファクスに「連続講座」・住所・氏名(フリガナ)・年齢・電話番号(ファクス番号)を書いて、7月27日(金)(必着)まで(多数抽選)。電子申請可。
 【会場・申し込み・担当課】
 〒124-0012立石5-27-1ウィメンズパル内消費生活センター
 ☎5698-2316 FAX5698-2315

日程	内容・講師
8/17(金)	基調講演「消費者問題の歴史と現状」 島田和夫氏(東京経済大学名誉教授)
8/28(火)	「悪質商法の実態-高齢者被害を中心に-」 佐々木幸孝氏(弁護士)
9/6(木)	「現代の食生活と食品ロス」 上岡美保氏(東京農業大学教授)
9/14(金)	「食品表示あれこれ」 鷲仁子氏(消費生活コンサルタント)
9/27(木)	「最近のインターネットトラブル」 原田由里氏((一社)ECネットワーク理事)
10/12(金)	「くらしの中の省エネ」 大庭みゆき氏(株)環境エネルギー総合研究所所長
10/30(火)	「製品事故の現状」 中村忠史氏(弁護士)
11/14(水)	まとめ講演「消費者市民社会を目指して」 村千鶴子氏(東京経済大学教授)

いずれも午後1時30分～3時30分。

消費生活支援サポーターを募集します

消費生活センターの事業に参加して啓発活動などを行うボランティアです。
 【対象】 区内在住・在勤・在学のおおむね20歳以上で、上記の消費生活連続講座および8月3日(金)午前10～11時にウィメンズパルで開催する説明会に参加できる方10人
 【申込方法】 往復ハガキかファクスに「消費生活サポーター」・住所・氏名(フリガナ)・生年月日・電話番号(ファクス番号)・興味のある消費者問題(悪質商法・食品・環境など)を書いて、7月27日(金)(必着)まで(多数選考)。
 【会場・申し込み・担当課】
 〒124-0012立石5-27-1ウィメンズパル内消費生活センター
 ☎5698-2316 FAX5698-2315

(11)

健康部(保健所) 代☎3602-1222 青戸4-15-14	青戸保健センター ☎3602-1284 青戸4-15-14	金町保健センター ☎3607-4141 金町4-18-19	新小岩保健センター ☎3696-3781 西新小岩4-21-12	水元保健センター ☎3627-1911 東水元1-7-3
--------------------------------------	-------------------------------------	-------------------------------------	--	------------------------------------

がん検診のお申し込みは、はなしょうぶコールへ ☎6758-2222(午前8時～午後8時/年中無休)

【ハガキ申し込み・担当課】
 〒125-0062青戸4-15-14
 健康プラザかつしか内健康
 づくり課

胃がん・大腸がん検診(8・9月分)

年度内に各1回受診できます。
【受付時間】 いずれも午前9時～10時30分。

会場(所在地)	検診日	定員
保健所(青戸4-15-14健康プラザかつしか内)	8/21(火)・23(木)・29(水)、 9/20(木)・26(水)・29(土)	各日100人
金町保健センター(金町4-18-19)	8/27(月)、9/18(火)	各日100人
新小岩北地区センター(東新小岩6-21-1)	8/20(月)	50人
南綾瀬地区センター(堀切7-8-22)	9/27(木)	50人

胃がん検診

【対象】 区内在住で、平成31年3月31日現在40歳以上(昭和54年3月31日生まれまで)の方

胃の手術を受けた方、過去に胃の検査を受診し具合が悪くなった方、妊娠中の方は受診できません。

痛み、吐き気などがある方は、医療機関で検査を受けてください。

【内容・費用】 胃のレントゲン撮影(バリウムを使用) 1,000円

大腸がん検診

【対象】 区内在住で、平成31年3月31日現在40歳以上(昭和54年3月31日生まれまで)の方

【内容・費用】 便潜血反応検査 500円

いずれも

【申込方法】 はなしょうぶコール(☎6758-2222)へ電話、またはハガキに希望検診名(「胃がん」「大腸がん」「胃がん・大腸がん両方」)・会場・検診日(第2希望まで)・住所・氏名(フリガナ)・性別・生年月日・年齢・電話番号を書いて、希望検診月の前月の15日(必着)まで(多数抽選)。電子申請可。

受診票は検診月の前月末に送付します。

前立腺がん・肺がん検診

前立腺がん検診

【対象】

区内在住で、平成31年3月31日現在60～74歳(昭和19年4月1日～34年3月31日生まれ)の男性

【内容・費用】 血液中の前立腺特異抗原(PSA)の測定 1,000円

肺がん検診

【対象】

区内在住で、平成31年3月31日現在40歳以上(昭和54年3月31日生まれまで)の方

【内容・費用】

▷胸部エックス線検査 1,000円

▷喀痰検査(50歳以上で喫煙指数(喫煙年数×1日の本数)が600以上の方) 500円

いずれも

6月から実施している区の特定健康診査を、これから受診する方は同時に前立腺がん、肺がん検診を受診できます。

平成30年度に既に特定健康診査や勤務先などで前立腺がん、肺がん検診を受診した方は受けられません。

【受診期間】 9月1日(土)～10月31日(水)(休診日を除く)

【受診場所】 区内指定医療機関約150カ所

【申込方法】

はなしょうぶコール(☎6758-2222)へ電話、またはハガキに希望検診名(「前立腺がん」「肺がん」「前立腺がん・肺がん両方」)・住所・氏名(フリガナ)・性別・生年月日・電話番号を書いて、9月30日(日)(消印有効)まで。電子申請可。

受診票は8月末から順次送付します。

休日応急診療

中学生以下の方が受診する際は、保護者の同伴をお願いします。
 車で来診される場合は、診療所の駐車場または近隣の有料駐車場をご利用ください。

◆医療機関などの案内

東京都医療機関案内サービスひまわり ☎5272-0303
 東京消防庁救急相談センター(24時間対応) ☎#7119または☎3212-2323
 本田消防署 ☎3694-0119/金町消防署 ☎3607-0119

◆平日夜間診療所(小児科)

平日夜間子どもクリニック(立石5-15-12立石休日応急診療所) ☎3694-9550
 (受付時間)月～金曜日 午後7時30分～9時45分

◆休日診療所(内科・小児科)

立石休日応急診療所(立石5-15-12葛飾区医師会館内) ☎3694-9550
 金町休日応急診療所(東金町1-22-1金町地区センター内) ☎3627-0022
 (受付時間)日曜日・祝日 午前10時～11時30分・午後1時～3時30分・5時～9時30分
 土曜日 午後5時～9時30分

◆休日当番医(受付時間)午前9時～11時30分、午後1時～4時30分

月日	医療機関名	診療科目	所在地	電話番号
7/8	亀有みんなのクリニック	内、小	亀有2-4-8	5650-2821
	梶原医院	内、小	宝町2-23-3	3691-1025
	南塚医院	内、循、胃	東新小岩4-3-3	5698-3688
	茅野外科内科	内、外	西亀有2-37-3	3602-0357
	土屋クリニック	産婦	高砂8-25-1	3607-2203
	南郷外科・整形外科医院	整	堀切3-17-13	3691-1613

◆休日歯科当番医(診療時間)午前9時～午後4時

月日	医療機関名	所在地	電話番号
7/8	亀有北口歯科	亀有5-20-2	3620-1464
	江橋歯科医院	奥戸2-30-1	3697-5247

◆休日当番接骨院(開院時間)午前9時～午後5時

月日	接骨院名	所在地	電話番号
7/8	宮内接骨院	東金町1-19-3	3826-1953
	こばやし接骨院	鎌倉3-11-10	6657-9973

◆休日対応薬局(開局時間)午前9時～午後5時30分

月日	薬局名	所在地	電話番号
7/8	おおうら薬局第一支店	立石7-6-1	3694-0435
	秋山薬局堀切三丁目店	堀切3-17-15	3693-8970
	水戸薬局本店	高砂5-36-7	3607-2562
	くるみ薬局	西亀有2-24-11	5680-9180
	ベル薬局宝町店	宝町1-1-7	5698-1021

かつしかの元気食堂応援団を募集します



かつしかの元気食堂と一緒に盛り上げていただく方を募集します。
 指定の飲食店へ健康情報誌を配布したり、イベントで「かつしかの元気食堂」をPRしたりするボランティアです。

【対象】 区内在住で、次の全てに該当する方
 ▷パソコンやスマートフォンを使ってメールでの連絡ができる方
 ▷月1回程度、健康プラザかつしかに来所した上で、指定の「かつしかの元気食堂」を訪問し、所定の報告書を提出できる方

【申込方法】 電話で。

【申し込み・担当課】

健康づくり課(青戸4-15-14健康プラザかつしか内)

☎3602-1268

かつしかの元気食堂とは

「かつしかの元気食堂」は、栄養バランスの良いメニューや塩分を控える注文ができるなど、健康的な食のサービスを提供する飲食店です。平成30年6月末現在、計97店舗を認定しています。登録店舗は区ホームページからご覧になれます。

散歩の際は「かつしかウォーキングマップ」をご利用ください

区内の史跡・名所を巡るコースや、健康遊具を巡るコースなど、20種類のコースを紹介しています。

【規格】 B5判、40ページ

【配布場所】 健康プラザかつしか(青戸4-15-14)、保健センター(上欄参照)、広報課(区役所2階211番)、公園課(立石6-9-1)、図書館、奥戸総合スポーツセンター体育館(奥戸7-17-1)・温水プール館(高砂1-2-1)、水元総合スポーツセンター体育館(水元1-23-1)、区民事務所、区民サービスコーナー、地区センター

区ホームページからも取り出せます。

【担当課】 地域保健課 ☎3602-1231



平成30年度版「資源とごみの収集カレンダー」を配布しています。まだお手元に届いていない方はご連絡をお願いします。

【担当課】 清掃事務所 ☎3693-6113

身近なハチをもっと知ろう

夏になると、ハチの活動が活発になります。「ハチ」と聞くと怖い虫と思われがちですが、植物の受粉を助けるなど私たちの生活に役立つ一面も持っています。今回は、区内でよく見かけるハチとその特徴を説明します。

担当課 すぐやる課 ☎5654 - 8448 月～金曜日(祝日、年末年始を除く)午前8時30分～午後5時

区内に生息する主なハチ

ミツバチ



体長15mm前後の小さなハチです。植物の受粉を媒介して果実の実りをもたらします。

春から初夏にかけて、突然木の枝や家の外壁などに数千～数万匹のミツバチが群がる場合があります。

これは分封(巣別れ)と呼ばれるもので、数日中に移動する場合があります。殺虫剤などを使わずに様子を見てください。



ミツバチの分封

アシナガバチ



体長20mm前後の細長いハチで、長い後ろ足を垂らして、フワフワと飛びます。垣根や樹木の害虫を食べてくれます。

そばを飛んでいても手で払ったりしなければハチから刺してくることはほとんどありません。

家の軒下やベランダに10cmくらいの傘状で穴がたくさん開いている巣を作ります。



アシナガバチの巣

クマバチ



体長20mm前後のずんぐりした体形で、胸部には黄色くて細かい毛が多く生えています。

花の蜜や花粉を食べ、特にフジの花を好みます。体も羽音も大きいので、恐怖感を与えますが、人に攻撃をしないおとなしいハチです。



クマバチの巣

危険性が高いハチ

スズメバチ



体長30mm前後と大きく、直線的に飛び、20～30cmでボール状のしま模様の巣を作ります。

巣に近づくと攻撃的になる場合もあります。長い距離を飛ばすため、飛行中のハチを1匹見かけた程度では、巣が近くにあるとは限りません。



スズメバチの巣

ハチの巣の撤去について

すぐやる課の対応

ご自宅にできたハチの巣は、所有者や管理者ご自身で撤去するのが原則です。

相談が最も多いアシナガバチの巣は、作り始めであれば経験のない方でも、ハチ用の殺虫剤などを使用して簡単に撤去することができます。

すぐやる課では、ハチの巣の撤去が初めてという方のために、安全な巣の取り方を実践しながら説明したり、生態や適切な対処法などをアドバイスしたりしています。スズメバチについては、必要に応じて危険回避の処置として巣の撤去などを行っています。

第3回

かつしか文学賞「天のこと」舞台公演

【担当課】文化国際課

オーディションで選ばれた区民・一般キャスト29人が、半年間の稽古の成果を発揮します。

公演日時 7月28日(土)午後1時～・午後6時～
7月29日(日)午後2時～

会場 かめありリリオホール(亀有3-26-1リリオ館9階)



脚本 シライケイタ



演出 佐藤B作



★公演チケット情報

【金額(全席指定)】 一般2,000円
シンフォニークラブ会員1,800円
中学生以下1,000円

※4歳以上有料。3歳以下のお子さんは膝上鑑賞可。

【購入方法】

- ▶かつしかシンフォニーヒルズ ☎5670 - 2233
- ▶かめありリリオホール ☎5680 - 3333
- ▶チケットぴあ ☎0570 - 02 - 9999 Pコード486 - 305
- ▶ローソンチケット ☎0570 - 084 - 003 Lコード31726
- ▶イープラス <http://eplus.jp>

❓ かつしか文学賞とは

「ふるさと葛飾」の魅力を多くの皆さんに知ってもらうため、葛飾区を舞台に心の触れ合いを描いた小説を募集し、大賞作品を舞台化するものです。

【問い合わせ】 かつしかシンフォニーヒルズ ☎5670 - 2233



ご利用ください

広報かつしかが読めるアプリ

【担当課】 広報課 ☎5654 - 8116



無料アプリケーションソフト「マチイロ」を利用して、お手持ちのスマートフォンやタブレット端末から「広報かつしか」を読むことができます。

右のQRコードからアプリをインストールしてください。



広告 内容については広告主にお問い合わせください。

リフォーム・リノベーション

ご家族の安心・安全のため、大切な住まいのメンテナンスや機能向上をご検討なさいませんか?

相談・見積 無料

地元で20年 真心対応

屋根・雨樋・雨漏り・壁紙・床板・扉・サッシ・ベランダ・タイル
鉄階段・外壁・駐車場・門・堀・水道管・キッチン・浴室・洗面所
トイレ・介護・耐震改築・建替え 豊富な経験・実績と確かな技術

住宅リフォーム事業者団体 国土交通大臣登録

株式会社東洋堂ハウズSP

本社・足立支店 03(5849)3090
〒120-0004 足立区東綾瀬1-24-13 東洋堂ハウズSP第一ビル2F
info@toyodo-house.com

金町支店 03(5876)3963 JR金町駅前 千125-0041 葛飾区東金町1-44-13 越後屋ビル2F
小岩支店 03(6458)0064 JR小岩駅前 千133-0057 江戸川区西小岩1-28-12 カーサ西小岩201
JR平井駅前 平井・千住支店 03(6802)9375 外口葛西駅前 葛西支店 03(6808)6250

庭木1本からお手入れOK!

お客様へのお約束

- ☆土日でもOKです
- ☆トイレはお借りしません
- ☆お茶はご遠慮します

生垣剪定幅1m(高さ2m) 通常2,000円が 先着10名様限り 1,000円(税別)

年中無休 営業時間9～17時

0120-61-4128

見積無料

葛飾支店 葛飾区立石6-11-12



政治家は有権者に寄附を「贈らない」 有権者は政治家に寄附を「求めない」 政治家から有権者への寄附は「受け取らない」 寄附禁止のルールを守って明るい選挙を実現しましょう。 【担当課】 選挙管理委員会事務局 ☎5654-8493～6

