

「葛飾区きれいで清潔なまちをつくる条例」の改正により、区内の公共の場所などを喫煙禁止区域として指定できるようにすることや、喫煙行為が他人への危険や迷惑とならないよう配慮する義務が加わりました。

【担当課】
地域振興課 ☎5654 - 8229



8月1日(水)から

JR駅周辺の道路 および公園・児童遊園では 喫煙禁止!

喫煙禁止区域の指定

▶8月1日(水)から、JR新小岩・金町・亀有・綾瀬駅周辺の道路や駅前広場、区が管理する公園および児童遊園を喫煙禁止区域に指定し、区域内において指定喫煙場所以外で喫煙(※)することを禁止します。

※加熱式たばこは、他人への火傷などの危険の恐れがないことなどから、現段階では本条例の規制対象外としますが、使用の際にはマナーに十分ご配慮いただくようご協力をお願いいたします。

▶右表の公園については園内に喫煙場所を設置し、分煙化を図ります。喫煙場所は、園内の案内板などに表示します。



喫煙場所を設置する公園一覧

公園名※1	所在地
荒川小菅緑地公園	小菅1-2-1先
堀切水辺公園	堀切1-12先~7先
葛飾あらかわ水辺公園	西新小岩3-35~新小岩1-1先
柴又公園	柴又6-22-19、柴又6-23-15~7-19-14、柴又7-19-32
西水元水辺の公園	西水元3-1先~西水元1-5先
新宿交通公園	新宿3-23-19
上千葉砂原公園	西亀有1-27-1
北沼公園	奥戸8-17-1
水元スポーツセンター公園	水元1-23-1
葛飾にいじゅくみらい公園	新宿6-3-2、20
新小岩公園	西新小岩1-1-3
堀切菖蒲園※2	堀切2-19-1

※1 公園内に設置された体育館や屋外運動施設などのスポーツ施設などでの喫煙は、施設管理者がその取り扱いを別途定めます。
※2 菖蒲まつりの期間のみ喫煙場所を設置します。

区内JR駅周辺の喫煙禁止区域の詳細は12面をご覧ください

喫煙行為で迷惑を及ぼさないよう配慮する義務

これまでの吸い殻などのポイ捨て・歩行喫煙の禁止に加えて、喫煙禁止区域外で立ち止まって喫煙する場合でも、道路などの公共の場所にいる人に、火が接触したり煙が流れないように配慮することが必要です。

区域	禁止事項など
①喫煙禁止区域	●指定喫煙場所以外での立ち止まっての喫煙、歩きたばこ(自転車やバイクの乗車中を含む)、たばこの吸い殻などのポイ捨て
②区内全域の公共の場所など(①を除く)	●歩きたばこ(自転車やバイクの乗車中を含む)、たばこの吸い殻などのポイ捨て ●喫煙行為で迷惑を及ぼさないよう配慮する
③重点地域※	●違反者に20,000円以下の過料を科す(現在は指定していません)

※①、②の区域において、それぞれの禁止事項に記載の行為を防止するための施策を相当の期間実施してもその効果が認められない場合、その区域を当該行為の防止に重点的に取り組むべき重点地域として指定する。

事業者の方へ

たばこによる迷惑を防止するための環境整備、注意喚起に努める義務

喫煙者が事業所や店舗などの敷地内に置いた灰皿で喫煙する時に、その火や煙が道路などの公共の場所にいる人に迷惑を及ぼさないよう、事業者は、灰皿の移設・撤去を含めた環境整備や、喫煙者に注意を促すことに努める必要があります。

「葛飾区きれいで清潔なまちをつくる条例」改正(案)パブリックコメントの実施結果について
皆さまからいただいたご意見を区ホームページ(トップ→区政情報→計画・報告→その他の計画)に掲載しています。ご協力ありがとうございました。



お知らせ

**65歳以上の元気な方へ
介護支援サポーターを
募集します**

介護支援サポーター

特別養護老人ホームなどの
介護保険施設で、話し相手や
掃除など施設に応じた手伝い
(サポーター活動)を行い、活
動時間に応じてポイントを受
け取ります(1時間100ポ
イント)。

ポイントは年度末に交付金
と交換できます(100ポイ
ント100円、年間最大5千
円)。

ご希望の方は、制度説明会
と基礎研修会への参加が必要
です。

制度説明会・基礎研修会

【日時】 6月12日(火)
午後1時30分～4時

【会場】

高砂地区センター
(高砂3-1-39)

【対象】

区内在住65歳以上で、介護保険
サービスを利用していない方
40人

【持ち物】 介護保険証

【申込方法】

5月7日(月)午前9時から、

凡例

【日時】 会場の対象
【会場】 会場の対象
【対象】 会場の対象
【定員】 会場の対象
【内容】 会場の対象
【講師】 会場の対象
【費用】 会場の対象
【持ち物】 会場の対象
【申込先】 会場の対象
【申し込み】 会場の対象
【お問い合わせ先】 会場の対象
【担当課】 会場の対象

このマークのあるものは、パソコン・携帯電話から電子申請で申し込
みができます(一部 携帯電話からは申請できないものがあります)。

「全〇回」とある講座は、全ての日程に参加してください。費用の記載がない事業は無料です。多数抽選の記載がある事業は、定員を超えた
場合抽選します。ハガキファックスによる申し込みは原則1人1枚です。詳しくは区ホームページをご覧ください。

講座・講演会

いきいき元気フェスタ

医療や介護、健康づくりに
ついて楽しく学びます。

【日時】 5月20日(日)午前10時～午後
3時。直接会場へ。【会場】 葛飾口
イタルケアセンター・新葛飾口
ロイヤルクリニック(堀切2
・66・17) 【内健康測定会、医
療や介護に関する講座、舞台
発表、オレンジカフェ、キッ
ズコーナー、鍼灸体験、防災
体験、抽選会、会津特産物販
売など】 【高齢者総合相談セン
ター】 堀切(3697) 781
5 担 高齢者支援課

認知症予防ナウ

認知症の予防や、早期発見
・早期治療の重要性などに
ついてお話しします。

【日時】 5月20日(日)午前10時10分～
11時40分 【会場】 葛飾ロイヤルケ
アセンター・新葛飾ロイヤルケ
ア活動支援センター

【日時】 5月23日(水)午後2時～3時
30分 【会場】 柴又地区センター(柴
又1・38・2) 【対象】 区内在住65
歳以上の方 【講師】 小林潤一郎
氏・小口政博氏(鍼灸師) 【方】 5
月8日(火)午前9時から電話で(先
着順)。【申】 高齢者総合相
談センター 堀切(3697)
7815 担 高齢者支援課

介護予防教室

**東洋医学の知恵「ツボ
刺激」で健康づくり**

家庭にあるつまようじとペ
ットボトルを使って、ツボ療
法の紹介と体験を行います。

【日時】 5月23日(水)午後2時～3時
30分 【会場】 柴又地区センター(柴
又1・38・2) 【対象】 区内在住65
歳以上の方 【講師】 小林潤一郎
氏・小口政博氏(鍼灸師) 【方】 5
月8日(火)午前9時から電話で
(先着順)。【申】 高齢者総合相
談センター 高砂(5889) 8
600 担 高齢者支援課

友遊クラブ

全10回

記憶力や判断力を養うプ
ログラムをグループで行い、脳
の活性化を図ります。

【日時】 6月6日～10月17日の第1
・3(水)午前10時～11時15分 【会
場】 高砂地区センター(高砂3・
1・39) 【対象】 区内在住おむね
65歳以上の方25人 【方】 往復ハガ
キに「友遊高砂コース」・住所
・氏名(フリガナ)・年齢・電
話番号を書いて、5月24日(木)
(必着)まで(多数抽選)。【申】 担
〒124・0012立石6・38・11シニ
ア活動支援センター

シニアのためのゆっくり・じっくりIT講座 6月分

【日会内】下表のとおり【対】区内在住55歳以上の方【方】往復ハガキに希望番号・住所・氏名(フリガナ)・年齢・電話番号を書いて、各申し込み先に5月24日(木)(必着)まで(多数抽選)。【担】シニア活動支援センター

番号	コース	日程	費用 (教材費込み)	定員 (人)	時間・会場・申し込み
A	やさしく学べる 初めてのパソコン	全2回	2,000円	各4	【時間】午前9時30分～11時30分 (Cのみ午後1時30分～3時30分) 【会場・申し込み】 〒124・0012立石6・38・11 シニア活動支援センター内 シニアIT・活動情報サロン ☎3692 - 3180
B*	パソコンでインターネットを楽しもう	全2回	2,000円		
C*	やさしく学べる 初めてのワード	全4回	4,500円		
D*	趣味の写真を楽しむ (パソコンでできる画像調整・整理)	全4回	4,000円		
E	やさしく学べるiPad & iPhone入門	全4回	4,000円		
F	スマホ・タブレット(やさしく学べるアンドロイド入門)(持ち込みのみ)	全4回	4,000円		
あ	やさしく学べる 初めてのパソコン	全2回	2,000円	各4	【時間】午前10時～正午 【会場・申し込み】 〒125・0032水元4・6・15 水元憩い交流館 ☎5660 - 3113
い	こんなに楽しめるiPad 役立つ旅行編 (音声入力・翻訳・乗換案内・ナビの活用)	全2回	2,000円		
う	スマホ・タブレット(やさしく学べるアンドロイド入門)(持ち込みのみ)	全4回	4,000円		
え	やさしく学べるiPad & iPhone入門	全2回	2,000円		
お*	趣味の写真を楽しむ (パソコンでできる画像調整・整理)	全2回	2,000円		
か*	ワードで楽しいオリジナルチラシを作ろう	全2回	2,500円		
301	初めてのパソコン	全4回	4,000円	各3	【時間】午後1時30分～3時30分 【会場】 たつみ憩い交流館 (西新小岩2-1-4) 【申し込み】 〒124・0012立石3・30・18 NPO法人ユニコムかつしか ☎6905 - 8080
302*	フォトアプリでデジカメ写真の取り込み・編集	全2回	2,000円		
303*	ワードで案内状・感謝状・はがき作成	全4回	4,500円		
304*	エクセルで健康・家計・名簿管理をしよう	全4回	4,500円		
305	スマホ(アンドロイド)で電話・メール・ネット検索(持ち込みのみ)	全回	2,000円		
306	スマホ(アンドロイド)で写真撮影・地図利用他(持ち込みのみ)	全2回	2,000円		
307	スマホ(アンドロイド)でLINEを楽しもう他(持ち込みのみ)	全2回	2,000円	各3	【時間】午前10時～正午 【会場・申し込み】 〒124・0006堀切1-23-6 堀切憩い交流館 【問い合わせ】 NPO法人キッツ理事平山 ☎090 - 8743 - 5830 講習修了後に、無料個別指導受講可。
1	パソコン入門講座 (文字入力・文書作成の基礎など)	全2回	2,000円		
2	パソコン入門講座 (文字入力・文書作成の基礎など)	全2回	2,000円		
3*	パソコン応用講座(あいさつ状・報告書・住所録・ 集計表などの作成、画像処理他)	全4回	4,000円		
4*	パソコン応用講座(あいさつ状・報告書・住所録・ 集計表などの作成、画像処理他)	全4回	4,000円		
5	タブレット端末入門(概要・基本操作)	全2回	1,000円		
6	タブレット端末入門(概要・基本操作)	全2回	1,000円		

使用ソフト/Windows8.1またはWindows10使用

※のコースはローマ字入力ができる方を対象としています。

医療講座

もう悩まない!

～女性の尿漏れの原因と対策～

【日時】 5月16日(水)午後2～3時 【会場】 新小岩地区セ
ンター(新小岩2-17-1) 【定員】 100人 【講師】 野田
泰照氏(イムス東京葛飾総合病院泌尿器科
医師) 【方】 5月7日(月)午前9時から電話で(先
着順)。【申】 イムス東京葛飾総合病院地域医
療連携室 ☎5670 - 9901 担 地域保健課

大人の塗り絵講座 全8回

水彩色鉛筆を使用し、色を重ねて作品を仕
上げます。

【日時】 6月25日～8月20日の月(7月16日を除く)
午前10時～11時30分 【対象】 区内在住65歳以上の方
20人(過去に受講した方を除く) 【講師】 須貝光一郎
氏(サクラクレパス公認講師) 【費】 7,500円 【方】
往復ハガキに「大人の塗り絵」・住所・氏名
(フリガナ)・年齢・電話番号を書いて、5月
31日(木)(必着)まで(多数抽選)。【会申担】 〒124・
0012立石6・38・11シニア活動支援センター



(3)

日常生活に支障を感じ始めた65歳以上の方へ

在宅生活をサポートします

区や社会福祉協議会などでは、高齢になっても住み慣れた地域で安心して生活できるよう、さまざまなサービスを行っています。
いずれも65歳以上の方が対象です。 申込方法など、詳しくはお問い合わせください。
【担当課】 高齢者支援課

継続的な家事援助

介護予防・生活支援サービス事業の訪問型サービス

定期的にホームヘルパーなどが訪問し、買い物・調理・掃除・洗濯などを行います。

【対象】 運動機能の低下などにより、家事援助が必要と認められた方
要支援の方も利用できます。

【利用回数】 週1回(45分以内)

【費用(1回当たり)】

▷介護保険負担割合が1割の方 257円

▷介護保険負担割合が2割の方 513円

【問い合わせ】 介護保険課 ☎5654-8246

しあわせサービス

葛飾区社会福祉協議会のしあわせサービスの協力会員が、掃除・調理・買い物など簡単な身の回りのお世話をします。利用の頻度や時間などは相談の上、決定します。

65歳未満でも、障害のある方や在宅療養中の方などは利用できる場合があります。詳しくはお問い合わせください。

【費用(1時間当たり)】 700円(別途、年会費600円が掛かります)

【問い合わせ】 葛飾区社会福祉協議会 ☎5698-3216



一時的な家事援助

シルバーご近助隊

シルバー人材センターの会員が、掃除機がけや食器洗いなど、一人でできる軽易な作業を行います(1回30分以内)。

【対象】 65歳以上のみの世帯または65歳以上と障害のある方のみの世帯で、介護保険サービスを利用していない方

【費用】 1回300円(月2回まで)

月3回目以降は1回1,000円。必要な材料は事前にご用意ください。

【問い合わせ】 葛飾区シルバー人材センター ☎5670-5536

生活支援ボランティア

ボランティアの方が蛍光灯の取り替えや窓拭きなど、困りごとがあるときに1時間程度でできる軽作業を行います(定期的なものを除く)。

【費用】
無料(物品購入費などは実費負担)

【問い合わせ】
かつしかボランティアセンター ☎5698-2511



在宅生活を支援する補助制度など

住宅改修費の補助

住宅設備の改修費の一部を補助します。工事施工後の申請はできませんので、必ず工事前ににご相談ください。古くなったり、壊れたりした物の修理、新築・増改築は対象外です。

【対象】 介護認定を受けていない方で、運動機能の低下などにより、住宅改修が必要と認められる方

【改修内容】 手すりの取り付け、段差の解消、床材の変更、引き戸などへの扉の取り替え、便器の洋式化工事

【補助額】 対象工事費(限度額20万円)の9割(生活保護を受給している方は10割)

この他、介護認定を受けている方を対象に、浴槽・流し台・洗面台の取り替えを行う補助もあります。

【問い合わせ】 高齢者支援課 ☎5654-8259

シルバーカーの購入費補助

区が指定した機種からお選びいただき、事業者が納入します。シニア活動支援センター(立石6-38-11)で見本を展示しています。区ホームページ(トップ→くらしのガイド→高齢者福祉→在宅生活支援事業→シルバーカーの給付)からも対象機種のカatalogをご覧ください。

【対象】 運動機能が低下しているか介護認定が要支援の方で、住民税が非課税の方

【補助額】 購入費(限度額2万円)の3分の2補助は1回限りです。

【問い合わせ】 高齢者支援課 ☎5654-8259



(見本)

寝具の乾燥消毒

毎月1回、寝具をお預かりし、乾燥消毒をしてお返しします。定期的にご利用ください。

【対象】 ひとり暮らしまたは65歳以上のみの世帯で、寝具乾燥の作業が困難な方

【乾燥消毒する寝具】 敷布団、掛け布団、マットレス(折りたためる物)、毛布 各1枚

【費用(1回当たり)】 ▷乾燥消毒 100円
▷水洗い乾燥消毒(年1回9月のみ) 330円

水洗い乾燥消毒のみの申し込みはできません。

【問い合わせ】 高齢者支援課 ☎5654-8259

家庭用卓上電磁調理器(IH調理器)の購入費補助

区が指定する電磁調理器と専用調理器具(片手鍋、両手鍋など)からお選びください。区ホームページ(トップ→くらしのガイド→高齢者福祉→在宅生活支援事業→家庭用卓上電磁調理器の購入費助成について)から対象製品のカタログをご覧ください。

【対象】 区の見守り型緊急通報システム利用者のうち、介護認定を受けていないか介護認定が要支援の方で、区の配食サービスを利用していない方

【補助額】 購入費(限度額2万円)の9割。補助は1世帯1回限りです。

【問い合わせ】 高齢者支援課 ☎5654-8259

高齢者の暮らしに関するご相談は、お近くの高齢者総合相談センターでも受け付けています。高齢者総合相談センターの連絡先など、詳しくは高齢者支援課(区役所2階201番)☎5654-8259へお問い合わせください。

毎月実施 ふれあい銭湯事業

銭湯で健康体操をしませんか

営業時間前の銭湯の脱衣所を利用して、介護予防につながる健康体操やレクリエーションを行います。

【日時・会場】 下表のとおり

【対象】 区内在住65歳以上で、付き添いなしで会場へ来られる方 各銭湯10~15人程度

【持ち物】 タオル・飲み物

【担当課】 シニア活動支援センター ☎5698-6201



銭湯(会場)	電話番号	実施曜日・時間
富士の湯(亀有2-5-7)	3602-3797	第3火午後1~2時
橋湯(西亀有2-47-11)	3690-1168	第3火午後1時30分~2時30分
さつき湯(東堀切3-27-9)	3602-1447	第3水午後2~3時
第四富士の湯(宝町2-11-8)	3697-1925	第4火午後1時30分~2時30分
末広湯(宝町1-2-30)	3693-3310	第4金午後2時45分~3時45分
アクアドルフィンランド(立石7-16-3)	3693-2641	第4水午後1時40分~2時40分
アクアガーデン栄湯(東四つ木3-45-7)	3692-5206	第2木午後2時30分~3時30分
千代の湯(東新小岩5-17-6)	3697-5787	第3水午後1~2時

いずれも直接会場へ(先着順)。

広告 内容については広告主にお問い合わせください。

集団予防接種によりB型肝炎ウイルスに持続感染された方へ一人ひとりに無料電話相談をご利用ください

B型肝炎訴訟

(給付金請求)について

無料電話相談

受付期間 16年7月2日~ 16年6月27日生まれ
相談料 50万円~ 3,600万円
着手金・相談料 無料 成功報酬制

(ご予約受付時間) ☎9:00~18:00(完全予約制) ☎0120-013-621

弁護士法人 弁護士 藤原一(あはて)法律事務所
プレシヤス総合法律会計事務所
東京都新宿区四谷4-3 福屋ビル6-A (営業時間) 平日 9:00~18:00
TEL 03-5363-6333 E-mail: info@precious-law.jp
FAX 03-5363-6334 http://precious-law.jp/

葛飾区創業30年。気軽にご相談! 迅速な対応! 地元だから顔が見えて安心!

外壁塗装

屋根 外壁 木部 鉄部

見積無料

国家資格取得者が直接施工・管理致します

株式会社 たつみ住研
0120-973-877
葛飾区柴又5-31-15
mail: info@tatumi-j.co.jp
http://www.tatumi-j.co.jp

子育て・子ども



凡例

【日時】 会場 対象 定員 内容 講師 費用 持ち物
【備考】 他その他 方 申込方法 申 申込先 問 問い合わせ先 担 担当課

お知らせ

**児童育成手当の所得
算定年が変わります**

児童育成手当は、ひとり親家庭の世帯や障害のある児童を養育している世帯などを対象とした手当です。平成30年5月の申請分から平成29年中の所得で判定します。

申請していない方や、平成28年中の所得超過を理由として現在受給していない方も、6月分から受給できる場合があります。詳しくはお問い合わせください。

【担当課】 子育て支援課
☎(0668)80098

**葛飾吹奏楽団
ジュニアバンド
新団員を募集します**

楽器初心者の方も入団できます。貸し出し用の楽器もあります。

5月20日(日)午後2時から、かつしかシンフォニービル別館(〒16-33-1)で体験会を行います(要保護者同伴)。

【練習日時】
毎週(日)午後1～5時

【会場】
かつしかシンフォニービル別館(〒16-33-1)

【対象】
区内在住の小学3年生～小学3年生

【費用】 月額2千円
(その他諸経費あり)

【申込方法】

電話またはメール(氏名・学校名・学年・電話番号・保護者氏名・体験会の希望の有無を記入)で、保護者がお申し込みください。

【申し込み】

葛飾吹奏楽団ジュニアバンド事務局
☎090(6117)8010

✉ir.bandkassui@ezweb.ne.jp

【担当課】 文化国際課

**心身に障害があると
思われるお子さんの
就学相談**

障害の程度や内容に合わせた教育の場を保護者と一緒を考えます。

【対象】

次のいずれかに該当する方
▽お子さんが平成31年4月に小学校へ就学する予定で、就学相談を考えている方

▽お子さんが小学6年生で、区立特別支援学級または都立特別支援学校(盲・ろう・特別支援学校中等部)への就学を考えている方

▽お子さんが小・中学校に在学中で、区立特別支援学級などへの転学を考えている方

【申込方法】
5月15日(火)午前9時から電話で(相談日は申込時に決定)。

5月15日(火)午前9時から電話で(相談日は申込時に決定)。

講座・講演会

親子クッキング

日6月3日(日)午前10時～午後0時30分 水元学び交流館(南水元2-13-1) 対区内在住・在学の小中学生と保護者10組20人内20ヨッキ、パイナップルケーキ費千円

方往復八ガキに「親子クッキング水元」住所・参加者氏名(フリガナ)・お子さんの学年・電話番号を書いて、5月21日(必着まで(多数抽選))。 甲 124・8555

葛飾区役所生涯学習課

区民大学単位認定講座。
日6月10日(日)午前10時～正午 対0歳児のお子さんとその両親10組内ママ/産後の心と体をケアする骨盤体操▽パパ/保育士から赤ちゃんとの遊びや触れ合いのアドバイス▽ママ/パパ/産後ケアの話 井出陽子氏(助産師)他1歳以上就学前のお子さん6人 方往復八ガキに「ママとパパ講座」住所・両親の氏名・お子さんの氏名(フリガナ)と月齢・電話番号、保育希望の方はお子さんの名前(フリガナ)と年月齢を書いて、5月21日(必着まで(多数抽選))。 会 申 124・0012 立石5・27・1ウィメンズパル 内男女平等推進センター

ママとパパの愛情アップ講座

区民大学単位認定講座。
日6月10日(日)午前10時～正午 対0歳児のお子さんとその両親10組内ママ/産後の心と体をケアする骨盤体操▽パパ/保育士から赤ちゃんとの遊びや触れ合いのアドバイス▽ママ/パパ/産後ケアの話 井出陽子氏(助産師)他1歳以上就学前のお子さん6人 方往復八ガキに「ママとパパ講座」住所・両親の氏名・お子さんの氏名(フリガナ)と月齢・電話番号、保育希望の方はお子さんの名前(フリガナ)と年月齢を書いて、5月21日(必着まで(多数抽選))。 会 申 124・0012 立石5・27・1ウィメンズパル 内男女平等推進センター

区民大学単位認定講座。
日6月10日(日)午前10時～正午 対0歳児のお子さんとその両親10組内ママ/産後の心と体をケアする骨盤体操▽パパ/保育士から赤ちゃんとの遊びや触れ合いのアドバイス▽ママ/パパ/産後ケアの話 井出陽子氏(助産師)他1歳以上就学前のお子さん6人 方往復八ガキに「ママとパパ講座」住所・両親の氏名・お子さんの氏名(フリガナ)と月齢・電話番号、保育希望の方はお子さんの名前(フリガナ)と年月齢を書いて、5月21日(必着まで(多数抽選))。 会 申 124・0012 立石5・27・1ウィメンズパル 内男女平等推進センター



妊娠子育てまるごとサポート ゆりかご葛飾

区では、妊娠・出産・子育て応援事業「ゆりかご葛飾」を実施しています。今回は妊娠中に受けられる主なサービスを紹介いたします。

【担当課】 青戸保健センター
☎3602-1284

妊娠中に利用できる事業

ゆりかご面接(妊婦面接)

助産師や保健師などが面接の上、妊娠・出産・子育てに関する不安や困りごとに合わせたサポートプランと一緒に作成します。



面接場所	開館日時	電話番号
青戸保健センター(青戸4-15-14健康プラザかつしか内)	月～金曜日	3602-1284
金町保健センター(金町4-18-19)	(祝日を除く)	3607-4141
新小岩保健センター(西新小岩4-21-12)	午前8時30分～午後5時	3696-3781
水元保健センター(東水元1-7-3)		3627-1911
◆育成課(区役所4階401番)	月～金曜日(祝日を除く) 午前8時30分～午後5時	5654-8293
◆児童会館(西新小岩4-33-2)	第2日曜日を除く毎日	3694-5006
◆小菅児童館(小菅2-19-13)	午前10時～午後6時	3601-6135
◆南新宿児童館(新宿1-23-4)		3627-1557
◆渋江児童館(東四つ木2-15-11)		3696-5061
◆白鳥児童館(白鳥3-32-6)	第4日曜日を除く毎日	3602-6821
◆新水元児童館(東水元3-5-7)	午前10時～午後6時	5660-0710
◆細田児童館(細田4-19-8)		3671-5161

◆の面接場所は電話予約の上、お越しください。上表の場所で母子健康手帳の交付も受けられます。

**ゆりかご面接を受けた妊婦の方へ
妊娠子育て応援券(子ども商品券1万円分)を郵送で交付します**
【対象】 平成30年4月1日以降に母子健康手帳の交付を受けた方



マタニティパス

上表の場所で母子健康手帳の交付時、または初回の「ゆりかご面接」時に、5,500円分の交通系ICカードをお渡しします。

妊婦の方お1人につき1枚の交付です。
【担当課】 育成課 ☎5654-8293



妊婦のためのおっぱいサロン

楽しく母乳育児ができるよう、おっぱいのことを学びます。日程など、詳しくはお問い合わせください。

【会場・担当課】 青戸保健センター(青戸4-15-14健康プラザかつしか内) ☎3602-1284

妊娠訪問

保健師・助産師が訪問し、妊娠中の体のことや出産に向けた準備などの悩みに応じます。

ご希望の方は、お近くの保健センター(左表参照)へご連絡ください。

母親学級(ハローベビー教室)・パパママ学級

妊娠中の生活や育児の話の他、沐浴・おむつ替え・妊婦ジャケットの体験、先輩ママとの交流などを行います。日程や申し込みなど詳しくは、はなしょうぶコール(☎6758-2222)へお問い合わせください。

【担当課】 子ども家庭支援課



妊婦健康診査

妊娠中の定期的な健康診査費用の一部を補助します。母子健康手帳交付時に受診票をお渡しします。

【担当課】 子ども家庭支援課 ☎3602-1387

妊婦(マタニティ)歯科健康診査

妊娠中の歯科健診を無料で1回受診できます。母子健康手帳交付時にご案内兼申込書をお渡しします。

【担当課】 健康づくり課 ☎3602-1268

妊娠・出産どうしようコール(☎3602-1391)

出産や養育について悩んでいる方に、保健師などの専門の職員が相談内容に合った支援をします。

産前産後事業

左上表の児童館では妊婦の方や産後のママ向けに、ボールエクササイズやヨガ、ベビーマッサージなど、さまざまな事業を行っています。

各児童館で実施事業や日程が異なりますので、詳しくはお問い合わせください。



リフレッシュヨガ写真上
赤ちゃんの遊び講座(写真下)

このマークのあるものは、パソコン・携帯電話から電子申請で申し込みができます(一部 携帯電話からは申請できないものがあります)。

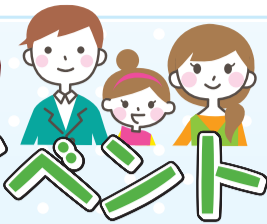
【全〇回とある講座は全ての日程に参加してください。費用の記載がない事業は無料です。多数抽選の記載がある事業は、定員を超えた場合抽選します。ハガキファクスによる申し込みは原則1人1枚です。詳しくは区ホームページをご覧になるか、お問い合わせください。



(5)

親子で楽しむ

直接会場へ



【日時】 5月19日(土)午後1~3時

【会場】 東奥戸児童館(奥戸4-20-11)

【担当課】 リサイクル清掃課 ☎5654-8273

エコライフ体験イベント

おもちゃの交換会かえっこバザール

小学生対象

遊ばなくなったおもちゃを他のおもちゃと交換します。おもちゃを持参しなくてもエコ体験や受け付けなどのお仕事をすると、おもちゃの交換に参加できます。

【受付時間】 午後1時~2時30分

【持ち物】 使わなくなったおもちゃ(1人5点まで。カードゲーム類を除く)

フードドライブを実施します

フードドライブとは「食品ロス」削減を目的に家庭で余っている食品を持ち寄り、福祉団体や施設などに寄付するボランティア活動です。家庭で消費しない食品がありましたらお持ちください。

【対象食品】 缶詰、インスタント・レトルト食品、調味料、嗜好品、乾物、乳幼児用食品、飲料、健康食品などで、次の全てに該当する物

- ▶ 未開封の物
- ▶ 瓶詰め食品でない物
- ▶ 5月19日時点で賞味期限(要明記)が1カ月以上ある物
- ▶ 包装や外装が破損していない物
- ▶ 常温で保存可能な物

服としかあわせのシェア~ベビー&マタニティ服~

まだ使用できる子ども服などを持ち寄り、1点につき1枚のメッセージを付けて交換します。寄付のみの方も受け付けます。

【対象】 区内在住・在勤で交換品を持参できる方

(出産を控えている方は交換品が無くても参加可)

【交換できる物】 マタニティ服、ベビー・子ども服(120cmまで)、ベビー・子ども靴(18cmまで)

1人最大5点まで持ち帰り可(マイバッグを持参してください)。



子育ての各種手当などを ご利用ください

区内在住で申請をしていない方は、申請してください。各手当には、それぞれ所得制限があります(子ども医療費助成を除く)。

所得制限や申請に必要な物など、詳しくはお問い合わせください。

【担当課】 子育て支援課(区役所4階401番) ☎5654-8294

名称	対象	支給要件(いずれかに該当する場合)	内容	支給開始時期
児童手当	15歳に達した日以後の最初の3月31日までの児童を養育している方(生計中心者) 公務員の場合は勤務先で請求してください(国立大学・独立行政法人などを除く)。 児童福祉施設などに入所している児童は、施設長に児童手当が支払われます。		▷3歳未満 15,000円(月額) ▷3歳~小学生 第1・2子 10,000円(月額) 第3子以降(※) 15,000円(月額) ▷中学生 10,000円(月額) ▷所得制限以上の方 5,000円(月額) ※高校生以下(18歳に達した日以後の3月31日までの方)の児童から第1子として数えます。	申請月の翌月 出生・転入日(前住所地の転出予定日)などの翌日から15日以内に申請をすれば出生・転入日などの翌月からになります。 【支払月】 6月、10月、2月
児童育成手当	18歳に達した日以後の最初の3月31日までの児童を養育している父子・母子世帯またはそれに準じる世帯の方(児童福祉施設などに入所している児童を除く)	▷父母が離婚した児童 ▷母が婚姻によらないで出生した児童 ▷父または母が死亡した児童 ▷父または母に引き続き1年以上遺棄されている児童 ▷父または母が引き続き1年以上拘禁されている児童 ▷父または母が生死不明である児童 ▷父または母が次のような状態にある児童 ・身体障害者手帳1・2級程度、その他重度の内部障害を有するとき ・精神に重度の障害を有し、常時介護を必要とする状態にあるとき ▷父または母が裁判所からのDV保護命令を受けた児童	児童1人 13,500円(月額)	申請月の翌月 災害その他やむを得ない事由(離婚などの理由を除く)がある場合、その事由がやんだ日の翌日から起算して15日以内の申請には、特例があります。 【支払月】 6月、10月、2月
	20歳未満の障害のある児童を養育している方(児童福祉施設などに入所している児童を除く)	▷愛の手帳1・2・3級程度の児童 ▷身体障害者手帳1・2級程度の児童 ▷脳性まひ、または進行性筋萎縮症の児童	児童1人 15,500円(月額)	
児童扶養手当	18歳に達した日以後の最初の3月31日まで(心身に中度以上の障害(※)のある方は20歳未満)の児童を養育している父・母または養育者(児童福祉施設などに入所している児童を除く) ※(例)身体障害者手帳で1~3級程度	▷父母が離婚した児童 ▷母が婚姻によらないで出生した児童 ▷父または母が死亡した児童 ▷父または母に引き続き1年以上遺棄されている児童 ▷父または母が引き続き1年以上拘禁されている児童 ▷父または母が生死不明である児童 ▷父または母が次のような状態にある児童 ・身体に重度の障害を有し、常時介護を必要とする状態にあるとき(身体障害者手帳1・2級程度) ・精神に重度の障害を有し、常時介護を必要とする状態にあるとき ▷父または母が裁判所からのDV保護命令を受けた児童	▷児童1人(全部支給) 42,500円(月額) (一部支給) ... 42,490円~10,030円(月額) ▷児童が2人以上の場合は、次のとおり加算されます。 2人目(全部支給) 10,040円(月額) (一部支給) ... 10,030円~5,020円(月額) 3人目以降1人につき(全部支給) 6,020円(月額) (一部支給) 6,010円~3,010円(月額) 一部支給の場合は、所得に応じて10円単位で手当額が決定します。	申請月の翌月 災害その他やむを得ない事由(離婚などの理由を除く)がある場合、その事由がやんだ日の翌日から起算して15日以内の申請には、特例があります。 【支払月】 4月、8月、12月
特別児童扶養手当	20歳未満の障害のある児童を養育している方(児童福祉施設などに入所している児童を除く)	▷愛の手帳1・2・3級程度の児童 ▷身体障害者手帳1・2・3級程度(下肢機能障害は4級の一部を含む)の児童 ▷上記と同程度の疾病または身体や精神の障害がある方	児童1人(特児等級1級) 51,700円(月額) (特児等級2級) 34,430円(月額)	申請月の翌月 【支払月】 4月、8月、11月
ひとり親家庭等医療費助成	健康保険に加入し、18歳に達した日以後の最初の3月31日まで(心身に中度以上の障害のある児童は20歳未満)の児童を養育している方とその児童	▷父母が離婚した児童 ▷母が婚姻によらないで出生した児童 ▷父または母が死亡した児童 ▷父または母に引き続き1年以上遺棄されている児童 ▷父または母が引き続き1年以上拘禁されている児童 ▷父または母が生死不明である児童 ▷父または母が次のような状態にある児童 ・身体に重度の障害を有し、常時介護を必要とする状態にあるとき(身体障害者手帳1・2級程度) ・精神に重度の障害を有し、常時介護を必要とする状態にあるとき ▷父または母が裁判所からのDV保護命令を受けた児童	健康保険適用による自己負担分を助成(住民税課税世帯は定率1割を自己負担)	医療証の始期は交付申請をした日 災害その他やむを得ない事由(離婚などの理由を除く)で、申請が遅延した場合は特例があります。
子ども医療費助成	健康保険に加入し、15歳に達した日以後の最初の3月31日までの児童		健康保険適用による自己負担分を助成	医療証の始期は出生日・転入日対象者となった日から3カ月以内に申請をしなかった場合は、申請日からとなります。

手当の支払日は原則10日(特別児童扶養手当は11日)です。この日が金融機関の営業日でない場合、直前の営業日となります。



迷ったとき困ったとき
の相談窓口はココ!

すぐやる課にお任せください

【担当課】 すぐやる課(区役所2階211番)

すぐやる相談 ☎5654-8448

(区役所2階211番)

月～金曜日(祝日・年末年始を除く)午前8時30分～午後5時



区役所のどこに相談すれば良いのか分からない困りごとや、区が管理する施設や場所に関する意見・要望などについて、お気軽にご相談ください。担当課や関係機関と連携・調整しながらスピーディーな対応に努めます。また、区役所で対応できないときでも、解決に向けて情報提供やアドバイスを行います。

区民相談室 ☎5654-8612～5

(区役所2階209番)

月～金曜日(祝日・年末年始を除く)午前8時30分～午後5時

弁護士や税理士などの専門相談員に無料で相談できます。高齢や障害のために区民相談室に来られない方を対象に「電話法律相談」も実施しています。事前予約が必要な相談もありますので、まずは電話でお問い合わせください。相談内容や日時などは広報かつしか毎月15日号で紹介しています。

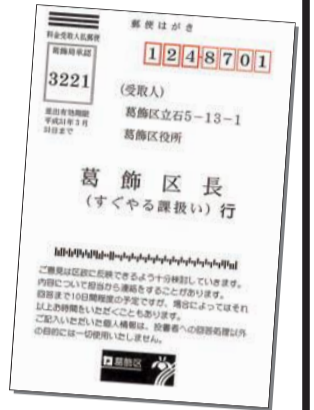


区長へのはがき・メール

はがき・メールで区への要望や意見を伝えることができます。いただいたご意見には区長がお答えするとともに関係各課が迅速に対応します。

【区長へのはがき配布場所】
区内各駅の広報スタンド・図書館・区民事務所・地区センター・すぐやる課(区役所2階211番)・区政情報コーナー(区役所3階304番)・区役所総合案内など

任意の様式可(意見・住所・氏名・電話番号を記入)。「区長へのメール」は、区ホームページ(トップ→区政情報→こんにちは区長です→区長へのメール)から受け付けています。右のQRコードからもアクセスできます。



平成30年度 葛飾ブランド

「葛飾町工場物語」に認定する工業製品(技術)を募集します

葛飾の町工場で生み出された他では見られない優れた技術による製品やその技術を認定し、誕生するまでのエピソードなどを交えてストーリー性豊かに紹介していきます。認定製品は、展示会への出展やホームページでの宣伝など、積極的にPRを行います。認定企業からは、「葛飾ブランドによる見本市などの出展がきっかけで企業同士の交流が深まり、販路拡大に役立った」との声が寄せられています。



認定製品や技術をマンガで紹介します

【認定数】 5製品(技術)程度

【対象】 次の全ての条件を満たす優れた製品・部品など(製品価値を高める加工技術も含む)

- ▶ 区内で製造している
- ▶ 認定時において製造販売・受注が可能
- ▶ 十分な安全性を備えている

【申請資格】 区内製造業者または活動拠点が区内にあり区内製造業者が参加する団体

【認定基準】

- ▶ 製品・部品などの信頼性・物語性
- ▶ 優れた技術力
- ▶ ブランド事業発展のためにPRする意欲

【共催】 東京商工会議所葛飾支部

【申請方法】 所定の申請書を、6月8日(金)(必着)までに持参か郵送。申請書は「葛飾区町工場物語」ホームページ (<http://www.tokyo-cci.or.jp/katsushika/machikoba/>) から5月7日(月)から取り出せます。

【申請書配布・申請・担当課】 〒125-0062青戸7-2-1 テクノプラザかつしか内商工振興課 ☎3838-5587

安全・安心なまちづくり ③

区民の皆さんが安全で安心して暮らせるまちづくりのためのさまざまな取り組みを紹介します。

大規模水害時における避難情報の訓練放送について(サイレンによる新たな取り組み)

【担当課】 危機管理課 ☎5654-8572

区内131カ所に設置している防災行政無線を通じて、大規模水害発生時における避難情報の訓練放送を実施します。訓練放送でするので避難は必要ありません。



平成27年9月の大雨で増水した江戸川

訓練日時 5月17日(木)午前10時(予定)

※午前9時55分ごろに訓練の事前放送があります。

【訓練内容】

チャイム音の後、「こちらは葛飾区です。これから避難情報の訓練放送を実施します」という放送が流れ、サイレン音が鳴ります。

避難には、落ち着いた行動と日頃からの備えが大切です。この訓練放送を機会に、避難方法や家族との連絡方法などを今一度確認しましょう。

消費者の日 特別講演会

「私のくらし」

【日時】 5月26日(土)
午後1時30分～3時

【定員】 200人

【講師】 林家 三平氏

【保育】 2歳以上就学前のお子さん10人

【その他】 手話通訳、パソコン要約筆記、磁気ループ(難聴者の聞こえを支援する設備)あり

【申込方法】 往復ハガキかファクスに「特別講演会」・住所・氏名(フリガナ)・年齢・電話番号(ファクス番号)、保育希望の方はお子さんの氏名と年齢を書いて、5月14日(月)(必着)まで(多数抽選)。電子申請可。

会場・申し込み・担当課

〒124-0012立石5-27-1

ウィメンズパル内 消費生活センター

☎5698-2316 FAX5698-2315



葛飾区職員出前講座

区職員が皆さんの地域へ伺い、区の現状や取り組みについてお話しします。平成29年度は延べ3,273人の方が受講しました。区の制度などをもっと知りたいという際にぜひご利用ください。
【担当課】 政策企画課 ☎5654-8177

【対象】 区内在住・在勤・在学で10人以上の団体・グループ
【利用時間】 午前9時～午後9時の間で2時間以内(年末年始を除く)
【会場】 講座を受講する団体・グループが区内で準備をしてください。
【申込方法】 受講希望日の20日前までに、講座の連絡先に直接申し込みください(希望日は3日程度お伝えください)。受講日を確定後、講座の連絡先へ所定の申込書を持参か郵送してください。
【講座一覧・申込書配布場所】 政策企画課(区役所6階608番)、区民事務所、地区センター、図書館
 区ホームページからも取り出せます。
 この出前講座は、政治・宗教団体・営利活動を目的とした催しには利用できません。また、区への陳情などをお受けする目的で行うものではありませんので、ご理解ください。

講座一覧 希望講座がないときは、政策企画課までご相談ください。

講座区分	講座名	講座の概要	連絡先
住まい・暮らし	区民第一!現場第一!「すぐやる課」～ハチの生態と対処法～	ハチの生態と対処法の説明	すぐやる課すぐやる係 ☎5654-8448
	人権ってなんだろう～日々の暮らしから人権を考える～	人権問題の説明と区の取り組みの紹介	人権推進課人権施策推進係 ☎5654-8148
	「消費生活センター」ってなに?	消費生活センターの事業内容や消費者トラブルの事例を紹介	消費生活センター ☎5698-2316
	災害から生き延びるために～葛飾区民の心構え～	区の防災対策の説明	地域防災課自助・共助係 ☎5654-8254
	葛飾区の環境施策について	公害や緑化、自然環境、温暖化など区が取り組んできた施策についての紹介	環境課環境計画係 ☎5654-8227
	生物多様性かつしか戦略に基づく取り組みについて	生物多様性の意味と区の取り組みの説明	環境課自然環境係 ☎5654-8237
	オールかつしかで取り組む温暖化対策	地球温暖化問題や温暖化対策の取り組みの説明、省エネ・節電などを支援する事業の紹介	環境課環境計画係 ☎5654-8228
	今日から実践!「かつしかルール」でゴミ減量	家庭で実践できるゴミ減量の取り組みの説明	リサイクル清掃課ごみ減量推進係
	やってみよう!「フードドライブ」	フードドライブの取り組み方の紹介	☎5654-8273
	正しいゴミの分け方・出し方講座	正しいゴミの分け方・出し方や区の清掃事業の説明	清掃事務所事業調整係 ☎3693-6113
	集団回収を始めてみませんか?	集団回収の実施方法や団体への支援制度の説明	
	あなたの出産・子育てを支援します!	出産・子育てを支援する事業の説明	育成課管理係 ☎5654-8293
	葛飾区の子ども子育て支援事業計画について	子ども子育て支援事業計画の紹介	育成課計画推進係 ☎5654-8595
	保育園でどんなところ?	公立保育園での子どもの過ごし方を紹介	保育課保育管理係 ☎5654-8296
	区民の健康づくりについて	区民の自主的な健康づくりとそれを支える地域における保健・医療の充実の説明	地域保健課庶務係 ☎3602-1231
	食育について	食育推進計画の概要と食育の取り組みについての説明	健康づくり課栄養推進担当係
	ご存知ですか?「かつしかの元気食堂」	かつしかの元気食堂の目的や取り組み、認定店の状況などを紹介	☎3602-1268
	ゲートキーパー養成講座	自殺対策の基礎知識や悩みを抱えている方への対応を説明	保健予防課保健予防係 ☎3602-1274
	保健センターが応援します!『あなたの健康』	生活習慣病の予防、ストレスや睡眠の話など健康づくりに役立つ工夫を紹介	青戸保健センター保健サービス係 ☎3602-1284
	細街路拡幅整備事業～まちづくりは道路から～	細街路(道幅が4mに満たない狭い道路)を拡幅する事業の紹介	住環境整備課細街路整備係 ☎5654-8350
福祉	高齢者福祉サービスについて	区などが実施している高齢者福祉サービスの紹介	高齢者支援課在宅サービス係 ☎5654-8299
	認知症サポーター養成講座	認知症の方との接し方の説明、高齢者総合相談センターの紹介	高齢者支援課地域ケア推進係 ☎5654-8597
	高齢者の虐待防止と権利擁護	高齢者の尊厳ある暮らしの実現をめざした取り組みの説明	高齢者支援課高齢者相談係 ☎5654-8257
	障害福祉サービス等について(身体障害者・知的障害者に関すること)	障害福祉サービスなどの紹介	障害福祉課自立支援係 ☎5654-8628
	障害福祉サービス等について(精神障害者に関すること)	障害福祉サービスなどの紹介	保健予防課保健予防係 ☎3602-1274
	ご存知ですか?障害者差別解消法(新規開講)	障害者差別解消法についての説明	障害福祉課身体障害者相談係 ☎5654-8302
	発達障害児への支援について	発達に遅れのある就学前の子どもが、区内でどのような支援を受けられるかの説明	障害者施設課発達支援第一係 ☎5698-1324
	介護保険のしくみ	介護保険制度の仕組みや保険料、サービスの内容、申請から認定・サービスの利用までの説明	介護保険課管理係 ☎5654-8246
	児童虐待の予防	児童虐待の背景にある家庭のさまざまな問題と、児童虐待の発生を予防する取り組みの紹介	子ども家庭支援課子ども家庭係 ☎3602-1386
	「社協」って何だろう?	社会福祉協議会の事業概要の説明	葛飾区社会福祉協議会企画総務課 ☎5698-2411
	「成年後見制度」とは?	成年後見制度の概要の説明	葛飾区社会福祉協議会企画総務課 ☎5672-2833
	住民参加型在宅福祉サービスについて～あなたにもできる!身近な福祉のお手伝い～	住民同士の助け合いで成り立つ在宅福祉サービスの紹介	葛飾区社会福祉協議会福祉サービス課 ☎5698-3216
	「あなたのまちのボランティアセンターです!」～ボランティア活動をはじめませんか～	ボランティアセンターの紹介	葛飾区社会福祉協議会ボランティアセンター ☎5698-2511
	「災害ボランティア」ってなに?	災害ボランティアの説明	
	生涯学習	葛飾区における生涯学習施策について	区が実施している生涯学習施策の概要や区民が学習活動に活用できる制度の紹介
サークル活動のススメ		団体・サークル活動に活用できる制度などの紹介	生涯学習課学び交流事業推進係 ☎5654-8479
かつしか区民大学ってなに?		かつしか区民大学の仕組みや内容、講座内容や今後のスケジュールなどの紹介	生涯学習課区民大学担当係
かつしか郷土かるたの魅力を探る		郷土かるたの制作経緯や普及・活用の動き、遊び方やルールの説明	☎5654-8475
かつしかの歴史と民俗		区の歴史や民俗に関する説明(希望に合わせて内容を決定)	郷土と天文の博物館
天文講座		天文に関する説明(希望に合わせて内容を決定)	☎3838-1101
図書館の利用案内について		図書館の利用方法や本の探し方の説明	中央図書館事業推進係
子どもの絵本の選び方について	子どもに読み聞かせをする本の選び方の説明	☎3607-9201	
文化スポーツ	葛飾区の文化芸術振興の取り組みについて	区民の文化・芸術への参加意欲を高め、地域文化・芸術を創造するための取り組みの紹介	文化国際課文化国際担当係
	葛飾区の多文化共生社会実現に向けた取り組みについて	外国人区民と日本人区民がお互いの文化や習慣を理解し、共生できる地域社会をつくるための取り組みの紹介	☎5670-2259
	シンフォニーヒルズ、かめありリリオホールのご紹介	施設の特徴や利用方法、展示中の美術品の紹介	
「スポーツによる元気なまちづくり」について	スポーツを通じた健康で元気な葛飾づくりを推進する取り組み事例の紹介	生涯スポーツ課事業係 ☎3691-7111	
保険年金	国民健康保険のしくみ	国民健康保険の仕組みや資格、保険料、給付の内容などの説明	国保年金課管理係 ☎5654-8209
	後期高齢者医療制度のしくみ	後期高齢者医療制度の仕組みや資格、保険料、給付の内容などの説明	国保年金課長寿医療係 ☎5654-8528
	国民年金のしくみ	国民年金の仕組みや受給の内容などの説明	国保年金課国民年金係 ☎5654-8214
行政	葛飾区基本計画について	区の総合計画である葛飾区基本計画の概要を紹介	政策企画課企画担当係 ☎5654-8108
	行政評価制度について	行政評価制度の説明	
	葛飾区の人口ビジョン及び総合戦略について	人口ビジョンと総合戦略の概要の説明	政策企画課経営改革担当係
	葛飾区役所の組織と仕事	区の組織と仕事の紹介	☎5654-8185
	葛飾区の経営改革について	区が取り組んでいる経営改革の説明	政策企画課企画担当係
	一緒に進めよう!協働のまちづくり	協働を進めるための区の取り組みの説明	☎5654-8177
	いろいろなまちの活動を見てみよう～協働事例の紹介～	区内の協働により行われている活動の紹介	
	葛飾区の広報活動について	広報かつしかの発行、葛飾区のPRなど区で行う広報活動の紹介	広報課広報係・シティセールス係 ☎5654-8116・8115
	広聴活動とその対応事例などについて	区役所の区民相談室で行っている各種相談をはじめ、区で行う広聴活動を紹介	すぐやる課すぐやる係 ☎5654-8448
	葛飾区の財政状況	区の収入や支出などの財政状況の説明	財政課財政担当係 ☎5654-8119
	マイナンバー制度について	マイナンバー制度の概要や具体的な利用場面などの紹介	情報政策課企画係 ☎5654-8130
	葛飾区総合アプリについて	スマートフォンやタブレットから利用できる区の総合アプリの紹介	
	個人情報の保護について	区が保有する個人情報の管理方法や、個人情報を確認する際の手続きなどの説明	総務課区政情報係 ☎5654-8137
	葛飾区の情報公開制度について	区が保有する文書・図画・フィルムなどを閲覧する際の手続きなどの紹介	
	行政不服審査制度について	平成28年度に見直された行政不服審査制度の説明	総務課法規担当係 ☎5654-8145
	男女平等社会実現に向けた取り組みについて	男女平等推進計画(第5次)の説明	人権推進課男女平等推進係 ☎5698-2211
	住民の権利を知っていますか?～住民監査請求について～	住民監査請求制度の趣旨・概要や、監査委員の役割の説明	監査事務局監査担当係 ☎5654-8487
	選挙について	選挙の仕組みや明るい選挙の意義などについての説明	選挙管理委員会事務局選挙担当係 ☎5654-8493
区議会のしくみ	区議会の仕組みや役割、請願・陳情の手続き、傍聴方法などについての説明	区議会事務局庶務係 ☎5654-8502	

お知らせ

子ども・若者支援地域協議会を傍聴できます

社会生活を円滑に営む上で困難を有する子ども・若者に対する支援ネットワークの構築を検討します。
【日時】 5月31日(木)
 午後1時30分～3時30分
【会場】
 区役所7階会議室
【定員】 10人程度
【申込方法】 5月7日(月)午前9時から電話で(先着順)。
【申し込み・担当課】
 子ども応援課
 ☎(5654)8578

葛飾区介護保険事業審議会委員を募集します

葛飾区介護保険事業計画の進捗状況や、第8期(平成33(2021)～35(2023)年度)の計画の策定に当たって、ご意見をいただきます。
【対象】
 区内在住の40歳以上の方で、平日の昼間に開催する2時間程度の会議(年2～5回程度)に出席できる方3人
【任期】 平成33(2021)年3月31日まで
【謝礼】(1回当たり)7千円
【申込方法】
 作文「介護保険制度のあるべき姿について、あなたの考えを述べてください」(A4判400字詰原稿用紙で千字程度)に、住所・氏名・年齢・職業・電話番号を書いた紙を添えて、6

月8日(金)(必着までに持参か郵送。電子申請可)。
【選考方法】
 書類選考・面接
【申し込み・担当課】
 〒124-8555葛飾区役所介護保険課(区役所2階201番)
 ☎(5654)8246

介護サービスを提供している施設を訪問し、利用者の相談にのじたり、利用者の希望・疑問などを介護サービス事業者に伝えたりする相談員です。活動は10月(予定)から開始し、任期は2年です(再任あり)。
【対象】
 次の全てに該当する方
 ▽区内在住で平成30年10月1日現在67歳以下の方
 ▽月4回決められた施設を訪問し、継続的に活動できる方(1回3時間程度、担当施設2～4カ所)
 ▽全7日間の介護相談員養成研修を受講できる方(7月31日(火)～8月3日(金)、9月14日(金)、他2日)
 ▽区内の介護保険サービス提供事業所に勤務していない方
【募集人数】 2人程度
【謝礼】
 1回の訪問につき2千円(交通費・通信費含む)
【申込方法】
 作文「私が考える高齢者の介護(A4判横書きで千字程度)に、住所・氏名・生年月日・職業・電話番号を書いた紙を添えて、5月31日(木)(必着)までに持参か郵送。電子申請可。

介護相談員を募集します

【選考方法】
 作文選考の上、6月下旬に面接。
【申し込み・担当課】
 〒124-8555葛飾区役所福祉管理課(区役所3階311番)
 ☎(5654)8243



水元かわせみの里 ボランティアを募集します

【活動日時】 毎月第1・3土曜日、第2・4木曜日
【対象】 18歳以上の方
【活動内容】
 ▽植物園の管理・維持作業
 ▽研修を通じた生き物や歴史などの学習
 ▽自然学習講座の補助
 ▽イベントへの参加
 ▽水元かわせみの里周辺の美化活動
 ▽野外活動(ガイドウォーク)の補助
【申込方法】
 電話か窓口で。
【申し込み・問い合わせ】
 水元かわせみの里(水元公園8-3)
 ☎(3627)5201

【活動日時】 毎月第1・3土曜日、第2・4木曜日
【対象】 18歳以上の方
【活動内容】
 ▽植物園の管理・維持作業
 ▽研修を通じた生き物や歴史などの学習
 ▽自然学習講座の補助
 ▽イベントへの参加
 ▽水元かわせみの里周辺の美化活動
 ▽野外活動(ガイドウォーク)の補助
【申込方法】
 電話か窓口で。
【申し込み・問い合わせ】
 水元かわせみの里(水元公園8-3)
 ☎(3627)5201

消費生活特別相談 契約トラブル・借金でお困りの個人の方へ

弁護士による無料相談です(1人30分程度)。
【日時】 5月16日(水) 午前10時～正午、午後1～3時
【対象】 区内在住・在勤・在学の方5人
【申込方法】 5月7日(月)午前9時から電話で(先着順)。
【会場・申し込み・担当課】
 消費生活センター(立石5-27-1ウイメンズバル内)
 ☎(5698)2311

区立学校看護師を募集します

区立学校における障害児の健康管理業務などを行います(医療的ケアを含む)。活動に対して謝礼をお支払いします。
【対象】
 看護師資格を持ち、児童・生徒の発達支援や健康管理に対する専門見識および能力を有する方若干名
【期間】 6月上旬～平成31年3月31日(更新可)
【日時】
 原則、月々金曜日のうち週

1～5日。1日1～5時間(勤務日・曜日・時間は要相談)。
【謝礼】(1時間当たり)2500円
【申込方法】 市販の履歴書(余白に「葛飾区立学校看護師希望」と記入)、資格を証する書類の写し、作文「葛飾区立学校看護師の果たすべき役割(400字程度・様式自由)、返信用封筒(82円切手貼付・宛先記入)を、5月16日(水)(必着)までに持参か郵送。
【申し込み・担当課】
 〒125-0033鎌倉2-12-1総合教育センター
 ☎(5668)7602

葛飾区の伝統工芸品を指定します

優れた技術を守るために、区内で作られる工芸品を伝統工芸品として指定します。申込方法など、詳しくはお問い合わせください。
【指定の条件】
 次の全てに該当すること
 ▽製造工程が主に手工的であること
 ▽伝統的な技術・技法により製造されていること
 ▽長年にわたり主に同一の原材料が使われていること
【申込期限】
 5月25日(金)まで
【担当課】 商工振興課
 ☎(3838)5587

東京理科大学産学連携施設 入居企業を募集します

東京理科大学との技術連携による、新技術や新製品の開発を志向する企業など

を支援する施設です。詳しくはお問い合わせください。
【所在地】
 東京理科大学葛飾キャンパス(新宿6-3-1)
【対象施設】
 ▼インキュベーションルーム(約33㎡オフィスタイプ・簡易設備設置可)2室
 ▼月額2万8200円
 ▼産学試作開発室(約103㎡)1室
 ▼月額8万6200円
 ▼いずれも敷金は賃料の3カ月分。光熱水費、通信費、消費税は別途負担。
【入居時期】 7月(予定)
【入居期間】 原則、3年間
【入居審査】
 書面および面接による審査を行います。
【申請方法】
 東京理科大学研究戦略・産学連携センターホームページ(<http://www.tus.ac.jp/ura/>)から申請書を取り出し、郵送で5月25日(金)必着まで。
【申請・問い合わせ】
 〒162-8601新宿区神楽坂1-3 東京理科大学研究戦略・産学連携センター企画管理部
 ☎(5228)7440

飯塚幼稚園の園児募集について

平成30年度の入園式前日までの4歳新入園児数が20人以上となったため、31(2019)年度以降も当面の間、通常通り4歳新入園児を募集します。
【担当課】 学務課
 ☎(5654)8459

食品添加物の検査ができます

希望する食品の保存料、甘味料、着色料の検査ができます。
【申請方法】
 (公社)調理技術技能センター
 ☎(3667)1815
【担当課】 生活衛生課

調理師試験の願書を配布します

詳しくはお問い合わせください。
【対象】 区内在住の方(食品関係業者を除く)
【申込方法】 電話で。
【申し込み・担当課】
 生活衛生課
 ☎(3602)1242

空間放射線量の定点測定結果

測定日: 4月3日(火)					
測定場所	所在地	測定結果	測定場所	所在地	測定結果
西水元こうだ公園	西水元3-14-7	0.05	高砂七丁目公園	高砂7-8-13	0.04
水元スポーツセンター公園	水元1-23-1	0.04	金町公園	柴又3-24-1	0.04
白ゆり公園	水元5-5-20	0.05	高砂北公園	高砂4-3-1	0.05
熊野公園	東水元5-40-7	0.06	柴又とまり木児童遊園	柴又6-10-15	0.06
したて公園	東水元3-21-6	0.06	堀切公園	堀切1-27-10	0.04
東金町運動場多目的広場	東金町8-27-1	0.10	木根川中央公園	東四つ木3-47-1	0.04
亀有公園	亀有5-36-1	0.05	本田公園	立石3-4-13	0.05
みよし公園	南水元1-17-23	0.06	立石七丁目公園	立石7-12-4	0.04
にいじゅくプレイパーク	新宿5-21-10	0.09	東立石緑地公園	東立石4-6-10	0.08
東水元公園	東水元2-8-6	0.06	上入公園	奥戸7-13-1	0.04
金町二丁目ときわ公園	金町2-16-4	0.08	奥四あおぞら公園	奥戸4-20-4	0.05
わかば公園	東金町5-23-6	0.06	細田一丁目児童遊園	細田1-21-9	0.05
小菅めぐみ公園	小菅3-9-9	0.04	まんだら公園	鎌倉1-30-11	0.05
宝町公園	宝町2-8-2	0.05	新小岩公園	西新小岩3-26-6	0.04
中道公園	西亀有1-3-1	0.04	新小岩公園	西新小岩1-1-3	0.05
亀有二丁目公園	亀有2-2-7	0.06	松南公園	新小岩3-27-2	0.04
青戸平和公園	青戸4-23-1	0.05			

※次回の測定は7月に行います。
 【単位】 マイクロシーベルト/時
 【測定方法】 地上1mの地点で、10秒ごとに5回測定した値の平均
 【測定箇所の土質】 にいじゅくプレイパークは土、東立石緑地公園は芝生で、その他は校庭や園庭と同じダスト舗装です。
 【測定機器】 シンチレーション式サーベイメーター(ALOKA社TCS-172B)
 【担当課】 環境課 ☎5654-8238



(9)

明るい選挙推進委員を紹介します

身近な話題についての話し合いを通じて、政治や選挙への関心を地域で深めていく活動をしている177人のボランティアです(敬称略)。

【担当課】 選挙管理委員会事務局 ☎5654-8493～6

●立石地区

伊部 正人 青戸1丁目
 加納 秀一 立石1丁目
 高野 佳子 立石1丁目
 落合 壽隆 立石2丁目
 西原 悠紀 立石3丁目
 伊藤 実 立石3丁目
 小澤 敏行 立石3丁目
 佐藤 政代 立石3丁目
 田上眞喜子 立石3丁目
 仲村 純子 立石4丁目
 渡邊 営子 立石4丁目
 伊藤みどり 立石6丁目
 小林 正和 立石6丁目
 元山 納子 立石7丁目
 大久保専助 立石8丁目
 瀧澤 照子 立石8丁目

●東立石地区

風間 勇 東立石2丁目
 塩谷 幸枝 東立石4丁目
 成松 一代 東立石4丁目
 清原 雄一 東立石4丁目
 柴田 佳宏 東四つ木2丁目

●東四つ木地区

河合 幸子 東四つ木3丁目
 高橋 明彦 東四つ木3丁目
 増田 勝男 東四つ木3丁目
 青井万里子 東四つ木3丁目
 佐藤 正徳 東四つ木4丁目
 清水 敬治 東四つ木4丁目
 澤 賢一 東四つ木4丁目
 増山美貴子 東四つ木4丁目

●四つ木地区

前野司佐江 宝町1丁目
 藤井 桂子 宝町2丁目

傳田加津子 宝町2丁目
 五十嵐美鈴 宝町2丁目
 南條 誠吉 四つ木1丁目
 金子 芳男 四つ木1丁目
 酒井なほみ 四つ木2丁目
 後藤 俊英 四つ木2丁目
 清水トミ子 四つ木5丁目

●堀切地区

細矢 淑子 宝町2丁目
 山口 一信 堀切1丁目
 徳田 和子 堀切2丁目
 大沼美奈子 堀切2丁目
 小高 幸恵 堀切2丁目
 殿岡 和子 堀切3丁目
 黒川 幹雄 堀切4丁目
 榎本たま子 堀切4丁目

●南綾瀬地区

大塚 昇 小菅1丁目
 星野 猛 小菅3丁目
 大庫 富江 小菅3丁目
 岩井 清美 西亀有2丁目
 篠原伊十二 西亀有2丁目
 内山 忠雄 堀切5丁目
 大串美栄子 堀切6丁目
 神宮 初男 堀切7丁目
 松本すみ子 堀切8丁目

●お花茶屋地区

星合 敏子 お花茶屋1丁目
 津島 洋子 お花茶屋2丁目
 石毛 俊子 お花茶屋3丁目
 森 薫 お花茶屋3丁目
 平山 邦夫 お花茶屋3丁目
 神野美奈子 白鳥2丁目
 平野 勝好 白鳥2丁目
 関根昭二郎 白鳥2丁目

五十嵐愛子 白鳥3丁目
 河野 良司 東堀切1丁目
 大森 芳江 東堀切1丁目
 金生谷貞雄 東堀切2丁目

●亀有地区

岩間 勇 亀有1丁目
 花谷 恵 亀有2丁目
 甲嶋多賀子 亀有2丁目
 齋藤 宣夫 亀有2丁目
 緒方 俊夫 亀有5丁目
 佐々木康雄 亀有5丁目
 筒井 敏子 亀有5丁目
 丸山ひさみ 亀有5丁目
 小松芙美子 西亀有3丁目

●青戸地区

中村美佐子 青戸2丁目
 大久保榮子 青戸3丁目
 後藤 義子 青戸4丁目
 上原 鈴枝 青戸5丁目
 山田 久代 青戸6丁目
 大山 三郎 青戸7丁目
 阿部 和夫 青戸8丁目
 篠塚 正明 白鳥4丁目

●新小岩北地区

村田 等 西新小岩3丁目
 北島 雅美 西新小岩3丁目
 片山ハルミ 西新小岩4丁目
 岩崎 守男 西新小岩5丁目
 平井 通友 東新小岩1丁目
 佐藤 祐治 東新小岩5丁目
 佐藤 宗雄 東新小岩5丁目
 倉持 文子 東新小岩7丁目
 赤羽根ユキ子 東新小岩7丁目
 河角 健二 東新小岩7丁目
 小黒 軍治 東新小岩8丁目
 生方 博明 東新小岩8丁目

●新小岩地区

鳴尾 英雄 新小岩1丁目
 瀬尾 誠 新小岩1丁目
 高田 優子 新小岩2丁目
 笹川知英子 新小岩3丁目
 都丸 幸子 新小岩4丁目
 森川ヨシ子 西新小岩1丁目

鈴木喜代美 西新小岩1丁目
 四戸 一世 西新小岩2丁目
●奥戸地区
 山下 克己 奥戸1丁目
 宮越 孝 奥戸2丁目
 鈴江 明 奥戸3丁目
 三浦 敏夫 奥戸6丁目
 岡崎 俊子 奥戸8丁目

●高砂地区

蒔田 實 鎌倉1丁目
 池森 實 鎌倉1丁目
 濱口 和夫 鎌倉2丁目
 奥嶋 真弓 鎌倉4丁目
 文倉 昇 高砂1丁目
 石川 正隆 高砂1丁目
 關根 榮一 高砂2丁目
 加藤 功 高砂4丁目
 渡邊ひとみ 高砂5丁目
 隨原 正美 高砂5丁目
 月村 リカ 細田1丁目
 岩堀 茶子 細田3丁目
 根岸 英夫 細田4丁目
 白井 榮子 細田5丁目

●柴又地区

菅原 忠夫 柴又1丁目
 佐々木重子 柴又2丁目
 山崎登志枝 柴又2丁目
 服部 主宣 柴又4丁目
 戸室 トシ 柴又7丁目
 富田美和子 柴又7丁目
 染谷 芳江 高砂7丁目
 大里 純弘 高砂8丁目
 木村 晴子 高砂8丁目
 島 伊津子 高砂8丁目

●新宿地区

益田 正和 新宿2丁目
 青木 忠男 新宿2丁目
 鈴木 勝司 新宿4丁目
 佐藤 守令 新宿5丁目

●金町地区

高田 隆義 金町2丁目
 笛木 雅永 金町2丁目
 柴田 定雄 金町2丁目

石田 晶子 金町3丁目
 宇田川泰弘 金町3丁目
 佐藤 精武 金町3丁目
 立澤 一晃 金町4丁目
 武藤 正博 金町6丁目
 高橋 久郎 新宿6丁目
 高橋 勉 東金町1丁目
 高橋 利之 東金町2丁目
 橋本 義武 東金町3丁目
 長谷 文子 東金町4丁目
 谷口 敏子 東金町6丁目

●東金町地区

山田 卓夫 東金町4丁目
 小林 和博 東金町4丁目
 高子 富男 東金町5丁目
 竹内 留実 東金町6丁目
 赤川 芳晴 東金町6丁目
 砂金 宏右 東金町7丁目
 本間 健二 東金町7丁目

●水元地区

西坂 耕一 東水元1丁目
 横山 修一 東水元2丁目
 小倉さち子 東水元3丁目
 矢作 善道 東水元4丁目
 國井 正弘 東水元5丁目
 須永 弘 水元5丁目
 小林 淳二 南水元3丁目
 大熊 晃 南水元3丁目
 清野 一郎 南水元3丁目
 猫矢絵実子 南水元4丁目
 植木 豊治 南水元4丁目

●西水元地区

五十嵐香奈子 西水元1丁目
 山脇 幸夫 西水元2丁目
 井口 敏夫 西水元3丁目
 樺澤 澄枝 西水元3丁目
 橋本喜重子 水元2丁目
 大野 雅申 水元2丁目
 鈴木 早苗 南水元1丁目
 古舘 和明 南水元2丁目

人材募集

詳しくはお問い合わせください。

職種・勤務内容	募集人数	対象	勤務期間	勤務日時	報酬など	申込方法	選考日・選考方法	申し込み・担当課
区立保育園 短時間保育士 乳幼児の保育業務	5人程度	保育士の資格を有する方	6月1日～平成31年3月31日(更新可)	月～金曜日 午前7時15分～午後3時または正午～午後8時30分の間で6時間(勤務時間は採用園による)	月額173,200円 交通費・有給休暇あり。 健康保険・厚生年金・雇用保険加入。	5月14日(月)午後3時まで電話で申し込みの上、市販の履歴書と82円切手を面接時に持参。	5月15日(火)に書類選考・面接。	保育課 ☎5654-8267
区立保育園 保育補助 朝と夕方、1日2回の勤務	15人程度	資格不問		月～土曜日のうち週3～5日 午前7時15分～午後8時30分の間で週29時間以内(勤務曜日・時間は採用園による)	時給1,060円 交通費・有給休暇あり。週20時間以上勤務の場合は健康保険・厚生年金・雇用保険加入。			
【臨時職員】 調理補助 保育園での給食調理補助業務	若干名	資格不問		月～金曜日のうち週3～5日・週28時間以内 ▷月曜日 午前8時30分～午後5時15分 ▷火～金曜日 午前9時～午後3時(勤務曜日・時間は採用園による)	時給1,010円 交通費あり。週20時間以上勤務の場合は雇用保険加入。			
食品衛生監視員 営業施設などの申請受け付け、営業施設などへの許認可業務および立入検査業務など	1人	次のいずれかに該当する方 ▷厚生労働大臣の登録を受けた食品衛生監視員の養成施設において、所定の課程を修了した方 ▷医師、歯科医師、薬剤師、獣医師のいずれかの免許を有する方 ▷大学で医学、歯学、薬学、獣医学、畜産学、水産学、農芸化学のいずれかの課程を修め、卒業した方	7月1日～平成31年3月31日まで	原則、月～金曜日のうち週4日 午前8時30分～午後5時	月額210,700円 交通費、有給休暇あり。 健康保険・厚生年金・雇用保険加入。	市販の履歴書と資格を証する書類の写しを、6月5日(火)(必着)までに持参か郵送。	書類選考の上、6月18日(月)または19日(火)に面接。	〒125-0062 青戸4-15-14 健康プラザかつしか内 地域保健課 ☎3602-1231

毎月10日は「ノーテレビ・ノーゲームデー」です。テレビやゲーム、インターネットを休み、家族で会話や触れ合いの時間をつくりましょう。

【担当課】 地域教育課 ☎5654-8589

凡例
 日日時 会場 対象 定員 内容 講師 費用 持ち物
 保育 他その他 方申込方法 申込先 問い合わせ先 担当課

催し

鎌倉かなえ通りまつり
 フリーマーケット(約120店舗)の出店や、新潟県上越市浦川原区との交流を行います。
 日5月19日(土)午前11時～午後3時(雨天時は20日(日)に順延。20日も雨天の場合は中止)鎌倉かなえ通り(鎌倉1-2丁目)葛飾区観光協会鎌倉支部 ☎(3672) 2046 担観光課

葛飾フィルハーモニー管弦楽団 定期演奏会へご招待
 日6月3日(日)午後2時開演
 対区内在住の小学生以上の方120人(方往復ハガキに住所・氏名(フリガナ)・年齢・電話番号・参加人数(2人まで)を書いて、5月16日(水)必着まで(多数抽選)申125・052 柴又3・2・5・603 幸重方 葛飾フィルハーモニー管弦楽団事務局広報係 ☎葛飾かつしかシンフォニービルズ(立石6・33・1) ☎(5670) 2233 担文化国際課

グリーンバンク 樹木フェア
 苗木や花苗の配布、樹木害虫相談などを行います。グリーンバンク(緑の銀行)では、自宅の増改築などで伐採せざるを得ない樹木を、区が引き取り仮植しています。欲しい樹木があった場合は、区内に植えることを条件に引き取れます

NPPO入門講座とミニ交流会
 区民大学単位認定講座。参加者同士の交流会で地域の課題を考え、NPPO法人の設立や運営について実践的に学びます。
 日6月2日(土)▽ミニ交流会/午前10時～正午▽NPPO入門講座/午後1～4時
 会亀有地区センター(亀有3・26・1リリオ館7階)
 対区内在住・在勤・在学の方30人程度 師石井宏明氏(認定NPPO法人難民支援協会常任理事) 方電話かフアクス・メール(NPPO入門講座・住所・氏名(フリガナ)・電話番号(フアクス番号)を記入)で6月1日(金)午後5時までに 申問地域貢献活動サポートデスク ☎(5670)7251 FAX(5670)7251

初めてのご功体験教室
 気功や呼吸法を学び、健康づくりに役立ちます。
 日6月1日～22日(金)午後2～4時 対区内在住の気功初体験で、1時間程度立っていられる方28人(病氣治療中の方は主治医の許可が必要) 師東海慧実氏(健康づくり推進員) 費100円
 方往復ハガキに「気功体験教室・住所・氏名(フリガナ)・年齢・電話番号を書いて、5月15日(火)必着まで(多数抽選) 会申125・042 金町4・18・19 金町保健センター

柴又学び交流館 大極拳初心者体験講習会 全2回
 柴又学び交流館で活動するサークルによる講習会です。
 日6月7日(木)・14日(木)午前10時～正午 柴又学び交流館(柴又5・33・8) 定15人
 方往復ハガキに「大極拳(柴又)・住所・氏名(フリガナ)・電話番号を書いて、5月24日(木)必着まで(多数抽選) 申124・855 葛飾区役所生涯学習課

文化芸術講座 盤景体験講座 全2回
 水盤の上に粘土状の土でミニチュアの景色を作成します。
 日5月26日(土)・6月2日(土)午後1～5時 会東立石地区センター(東立石2・15・7) 定5人 持手拭い 方電話かハガキ(盤景講座・住所・氏名(フリガナ)・電話番号・メールアドレス(お持ちの方のみ)を記入)で、5月15日(火)必着まで(多数抽選) 申124・011 四つ木1・43・4 池田健太郎(葛飾盤景会) ☎070(6437)3382 担生涯学習課

「子どもを犯罪から守る」まちづくり活動 基調講演
 区民大学単位認定講座。子どもが安全・安心に暮らせるまちにするために、一人一人ができることを考えます。
 活動に取り組んだ団体のポスターも展示します。
 日6月2日(土)午後2時～3時30分 会亀有地区センター(亀有3・26・1リリオ館7階) 定100人 師中村攻氏(千葉大学名誉教授) 保2歳以上就学前のお子さん6人 方往復ハガキかフアクスに基調講演・住所・氏名(フリガナ)・年齢・電話番号(フアクス番号)・保育希望の方はお子さんの氏名(フリガナ)と年齢を書いて

野菜ソムリエに教わる 野菜をおいしく食べる方法
 夏野菜をたっぷり食べる方法を調理実演を通して学びます。
 日6月7日(木)・8日(金)午前

「小じやみチントン(簡易三味線)」をつかって演奏を楽しむ 全3回
 区民大学単位認定講座。
 日6月6日(水)・13日(水)・20日(水)午後2～4時 会葛飾区伝統産業館(立石7・3・16) 定20人 師河野公昭氏(葛飾区認定伝統工芸士) 費5500円 方電話か往復ハガキ・フアクス(三味線)・住所・

中途視覚障害者のための生活講座 全2回
 日6月19日(火)午後1時～3時30分/利用できるサービス、便利グッズの紹介
 日6月28日(木)午後1～3時/単独歩行・介助歩行の方法 対区内在住で、緑内障、糖尿病網膜症、網膜色素変性症などの病気で目が見えにくくなった方や見えなくなった方、またはその家族・支援者15人 師長岡雄一氏(東京都視覚障害者生活支援センター)所長 方電話か往復ハガキ(中途視覚・住所・氏名・年齢・電話番号を書いて、6月11日(月)必着まで(多数抽選) 会申124・006 堀切3・34・1 ウェルピアかつしか内地域活動支援センター ☎(5698)1336

星の講演会 いよいよ!火星大接近「はやぶさ2」の小惑星到着
 区民大学単位認定講座。この夏の宇宙の話題を先取りし、見どころと楽しみ方を解説します。
 日5月19日(土)午後7時～8時30分 定150人 師大川拓也氏(JAXA宇宙科学研究所職員) 費200円 方往復ハガキに「星の講演会5月、参加者全員の住所・氏名(フリガナ)・電話番号を書いて、5月11日(月)必着まで(多数抽選) 会申125・003 白鳥3・25・1 郷土と天文の博物館

文化財めぐり 東四つ木
 徳川將軍家や幕末志士と関わりの深い浄光寺(木下川葉師)を中心に、地域の文化財を見学します。
 日6月9日(土)午前9時30分～正午(雨天中止) 集合・解散/四ツ木駅前 定50人 費100円 方往復ハガキに「文化財めぐり」、参加者全員の住所・氏名・年齢・電話番号を書いて、5月22日(火)必着まで(多数抽選) 申125・063 白鳥3・25・1 郷土と天文の博物館

このマークのあるものは、パソコン・携帯電話から電子申請で申し込みができます(一部 携帯電話からは申請できないものがあります。)
 場合抽選します。ハガキ・フアクスによる申し込みは原則1人1枚です。詳しくは区ホームページをご覧ください。

10時～11時30分。両日とも同じ内容です。会健康プラザかつしか(青戸4・15・14) 対区内在住・在勤の方各日24人 方往復ハガキに「野菜ソムリエ」希望日・住所(在勤の方は勤務先住所)・氏名(フリガナ)・年齢・電話番号を書いて、5月21日(月)必着まで(多数抽選) 申125・033 東水元1・7・3 水元保健センター

区民大学単位認定講座。使用ソフト/ウィンドウズ10、オフィスは2016年版。
 ※のコースはローマ字入力ができる方が対象です。★のコースはご自分の機器をお持ちください。
 上表コース以外のリクエスト講座も開催します。詳しくは暮らしを彩るパソコン教室ホームページ(<http://uc-k.net/kpc/>)をご覧ください。

暮らしを彩るパソコン教室 6月分

日会内下表のとおり 対区内在住・在勤・在学の方(車型ロボットプログラミング体験は小学3～6年生と保護者) 定各コース6人(車型ロボットプログラミング体験は4人) 方電話かハガキ・フアクス(希望番号・住所・氏名(フリガナ)・年齢・電話番号(フアクス番号)を記入)で、5月21日(月)必着まで(多数抽選・申し込み少数のコースは中止の場合あり) 申問124-0012 立石3-30-18 NPPO法人ユニコムかつしか「暮らしを彩るパソコン教室」係 ☎6905-8080(月・水・金曜日/午前9時～午後5時。祝日を除く) FAX6657-6185 担生涯学習課

コース名	会場	番号	小菅憩い交流館(小菅3-6-1)	番号	たつみ憩い交流館(西新小岩2-1-4)	番号	立石教室(立石3-30-18)	費用(教材費込み)
初めてのパソコン 全4回	21	6/7~28(木)午後	41	6/5~26(火)午前	61	6/5~26(火)午後	¥4,600	
初めてのiPhone(メール・カメラ他) 全2回 ★	22	6/7・14(木)午前					¥2,000(テキスト費)	
ワード入門 全4回 ※	23	6/4~25(月)午前	43	6/1~22(金)午前	63	6/7~28(木)午前	¥5,400	
エクセル入門 全4回 ※	24	6/4~25(月)午後	44	6/4~25(月)午前	64	6/5~26(火)午前	¥5,400	
チラシ作成	25	6/28(木)午前	45	6/20(水)午前	65	6/7(木)午後	¥1,500	
図形を使って花を描こう	26	6/21(木)午前	46	6/21(木)午前	66	6/16(土)午後	¥1,500	
ネット入門(検索あれこれ) 全2回 ※			47	6/6・13(水)午前	67	6/14・21(木)午後	¥2,700	
ワード入門 土日 全4回 ※			48	6/3~24(日)午前	68	6/2~23(土)午前	¥5,400	
エクセル入門 土日 全4回 ※			49	6/2~23(土)午前	69	6/3~24(日)午前	¥5,400	
車型ロボットプログラミング体験					70	6/9(土)午後	¥1,500(教材費)	
iPhoneで写真印刷 ★			51	6/28(木)午前	71	6/23(土)午後	¥1,500	
Androidで写真印刷 ★			52	6/7(木)午前	72	6/2(土)午後	¥1,500	

午前10時～正午、午後1時30分～3時30分。使用ソフト/ウィンドウズ10、オフィスは2016年版。
 ※のコースはローマ字入力ができる方が対象です。★のコースはご自分の機器をお持ちください。
 上表コース以外のリクエスト講座も開催します。詳しくは暮らしを彩るパソコン教室ホームページ(<http://uc-k.net/kpc/>)をご覧ください。

5月10日は「葛飾区交通安全日」です。通りなれた道路でも油断せず、確実な安全確認をしましょう。
【担当課】 道路管理課交通安全対策担当 ☎5654-8386

(11)

健康部(保健所)
 代☎3602-1222
 青戸4-15-14

青戸保健センター
 ☎3602-1284
 青戸4-15-14

金町保健センター
 ☎3607-4141
 金町4-18-19

新小岩保健センター
 ☎3696-3781
 西新小岩4-21-12

水元保健センター
 ☎3627-1911
 東水元1-7-3

がん検診のお申し込みは、 はなしょうぶコールへ ☎6758-2222 (午前8時～午後8時 / 年中無休)

胃がん・大腸がん検診(6・7月分) 事前申込

年度内に各1回受診できます。

【受付時間】 いずれも午前9時～10時30分

会場(所在地)	検診日	定員
保健所(青戸4-15-14健康プラザかつしか内)	6/19(火)・23(土)、7/19(木)・25(水)・27(金)・28(土)・30(月)	各日100人
金町保健センター(金町4-18-19)	6/22(金)、7/20(金)	各日100人
新小岩北地区センター(東新小岩6-21-1)	6/18(月)、7/23(月)	各日50人

●胃がん検診

【対象】 区内在住で、平成31年3月31日現在40歳以上(昭和54年3月31日生まれまで)の方

胃の手術を受けた方、過去に胃の検査を受診し具合が悪くなった方、妊娠中の方は受診できません。

痛み、吐き気などがある方は医療機関で検査をお受けください。

【内容・費用】

胃のレントゲン撮影(バリウムを使用) 1,000円

●大腸がん検診

【対象】 区内在住で、平成31年3月31日現在40歳以上(昭和54年3月31日生まれまで)の方

【内容・費用】 便潜血反応検査 500円

いずれも

【申込方法】

はなしょうぶコール(☎6758-2222)へ電話、またはハガキ(希望検診名(「胃がん」「大腸がん」「胃がん・大腸がん両方」)に会場・検診日(第2希望まで)・住所・氏名(フリガナ)・性別・生年月日・年齢・電話番号を記入)で、希望検診月の前月の15日(必着)まで(多数抽選)。電子申請可。

受診票は検診月の前月末に送付します。

【ハガキ申し込み・担当課】

〒125-0062 青戸4-15-14

健康プラザかつしか内健康づくり課

乳がん・子宮頸がん検診 事前申込

●乳がん検診

平成29年度まで実施していた30歳代および69歳以上を対象とする「視触診のみの検査」は、国の指針外の検査であることから、指針である40歳以上の「視触診とマンモグラフィによる検査」に一本化します。

【受診期間】 平成31年1月31日(木)まで(マンモグラフィ検査は平成31年3月19日(火)まで)

【対象】 区内在住の平成31年3月31日現在40歳以上(昭和54年3月31日生まれまで)で、平成29年度に葛飾区の乳がん検診(視触診検査)を受診していない女性

【内容・費用】 ▷視触診検査 無料

▷マンモグラフィ検査(視触診検査の結果「異常なし」の方) 1,000円

●子宮頸がん検診

平成29年度まで実施していた子宮体がん検診は、国の指針外の検査であることから行いません。

【受診期間】 平成31年2月28日(木)まで

【対象】

区内在住の平成31年3月31日現在20歳以上(平成11年3月31日生まれまで)の女性

【費用】 1,000円

いずれも

【会場】 区内指定医療機関(マンモグラフィ検査は保健所・保健センター(上欄参照)など)

【申込方法】 はなしょうぶコール(☎6758-2222)へ電話、またはハガキに希望検診名(「乳がん」「子宮頸がん」「乳がん・子宮頸がん両方」)・住所・氏名(フリガナ)・生年月日・電話番号を書いて、12月31日(月)(消印有効)まで。電子申請可。

受診票は2週間ほどで送付します。

【ハガキ申し込み・担当課】

〒125-0062 青戸4-15-14健康プラザかつしか内健康づくり課

乳がん・子宮頸がん検診勧奨対象者の方には 5月末に受診票を送付します 申し込み不要

【対象】

▶乳がん検診

平成29年度に葛飾区の実施した乳がん検診(視触診検査)を受診していない次のいずれかに該当する女性

○平成28年度に葛飾区の実施した乳がん検診(視触診検査)を受診した40～69歳の方

○45・50・55・60・65歳の方

○下記の子宮頸がん検診の勧奨に該当する40歳以上の方

▶子宮頸がん検診

○平成28年度に葛飾区の実施した子宮頸がん検診を受診した、20～69歳の女性

○22～40歳の偶数歳の女性

○上記の乳がん検診の勧奨に該当する方

乳がん・子宮頸がん検診の無料クーポン券について 申し込み不要

以下の対象の方には5月末に無料クーポン券と受診票を送付します。

【対象】

▶乳がん検診

平成30年4月1日現在40歳(昭和52年4月2日～53年4月1日生まれ)の女性

▶子宮頸がん検診

平成30年4月1日現在20歳(平成9年4月2日～10年4月1日生まれ)の女性

休日応急診療

中学生以下の方が受診する際は、保護者の同伴をお願いします。
 車で来診される場合は、診療所の駐車場または近隣の有料駐車場をご利用ください。

◆医療機関などの案内

東京都医療機関案内サービスひまわり ☎5272-0303
 東京消防庁救急相談センター(24時間対応) ☎#7119または☎3212-2323
 本田消防署 ☎3694-0119 / 金町消防署 ☎3607-0119

◆平日夜間診療所(小児科)

平日夜間こどもクリニック(立石5-15-12立石休日応急診療所) ☎3694-9550
 (受付時間)月～金曜日 午後7時30分～9時45分

◆休日診療所(内科・小児科)

立石休日応急診療所(立石5-15-12葛飾区医師会館内) ☎3694-9550
 金町休日応急診療所(東金町1-22-1金町地区センター内) ☎3627-0022
 (受付時間)日曜日・祝日 午前10時～11時30分・午後1時～3時30分・5時～9時30分
 土曜日 午後5時～9時30分

◆休日当番医(受付時間)午前9時～11時30分、午後1時～4時30分

月日	医療機関名	診療科目	所在地	電話番号
5/5	新宿診療所	内、外	柴又1-37-5	3607-2850
	ヴィナシス金町内科クリニック	内、胃	金町6-2-1-2F	5876-9416
	友田内視鏡クリニック	内、消内	東金町1-22-7-301	3826-5075
	佐久間医院	耳鼻咽	東新小岩1-7-10	3694-3811
	ワカナ眼科医院	眼	金町6-9-10	3607-2598
5/6	南塚医院	内、循、胃	東新小岩4-3-3	5698-3688
	吉崎医院	内、小	金町2-9-14	3607-3870
	栗原医院	内、小、皮	新小岩2-21-21	5607-1088
	大山クリニック	内、消、循、小	堀切1-41-9	3692-1314
	加藤医院	内、皮	金町3-20-5	3607-1238
5/13	東金町内科クリニック	内、小、消	東金町7-5-8-1F	5648-5715
	南郷外科・整形外科医院	整	堀切3-17-13	3691-1613
	亀有みんなのクリニック	内、小	亀有2-4-8	5650-2821
	茅野外科内科	内、外	西亀有2-37-3	3602-0357
	ヴィナシス金町内科クリニック	内、胃	金町6-2-1-2F	5876-9416
5/13	立石中央クリニック	内、消内、乳外、肛外、小	立石7-3-4	5672-2225
	土屋クリニック	産婦	高砂8-25-1	3607-2203
	佐藤整形外科医院	整、リウ、内	東金町1-26-5	3627-8686

◆休日歯科当番医(診療時間)午前9時～午後4時

月日	医療機関名	所在地	電話番号
5/5	木暮歯科クリニック	柴又5-8-3-2F	5668-5150
	高橋歯科医院	新小岩2-10-1-2F	3674-4188
5/6	会田歯科医院	鎌倉3-44-9	3672-0648
	唐鎌歯科医院	新小岩3-20-4	3651-6998
5/13	奥瀬歯科医院	亀有3-12-13	3603-0648
	相原歯科医院	青戸7-18-4	3604-0363

◆休日当番接骨院(開院時間)午前9時～午後5時

月日	接骨院名	所在地	電話番号
5/5	丸山接骨院	青戸5-20-12	3601-8223
	サン接骨院	堀切3-3-1	3697-9928
5/6	津久井整骨院	小菅1-19-3	3602-0459
	湯田接骨院	堀切2-13-16	3695-1465
5/13	こやの整骨院	堀切4-16-13	5654-9827
	住吉小学校前接骨院	高砂8-8-10-101	3826-5508

◆休日対応薬局(開局時間)午前9時～午後5時30分

月日	薬局名	所在地	電話番号
5/5	ハート薬局金町6丁目店	金町6-11-1	3627-7780
	なの花薬局金町店	金町6-2-1-2F	3609-8301
	ほのか薬局	柴又1-37-6	5648-3753
5/6	おおうら薬局第一支店	立石7-6-1	3694-0435
	秋山薬局堀切三丁目店	堀切3-17-15	3693-8970
	薬局モリファーマシー東金町店	東金町7-4-3	5648-5320
5/13	ポブラ調剤薬局	金町3-20-6	3600-2338
	おおうら薬局第一支店	立石7-6-1	3694-0435
	なの花薬局金町店	金町6-2-1-2F	3609-8301
5/13	くるみ薬局	西亀有2-24-11	5680-9180
	水戸薬局本店	高砂5-36-7	3607-2562



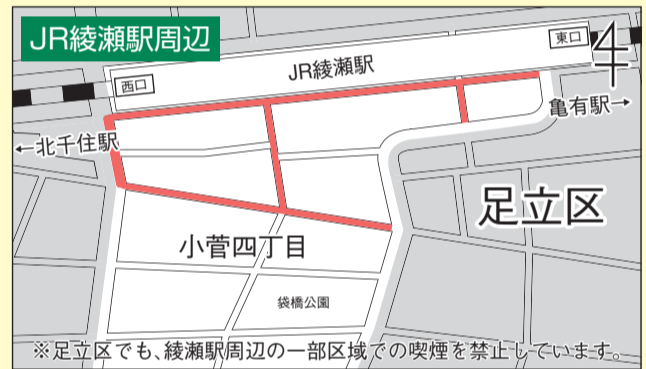
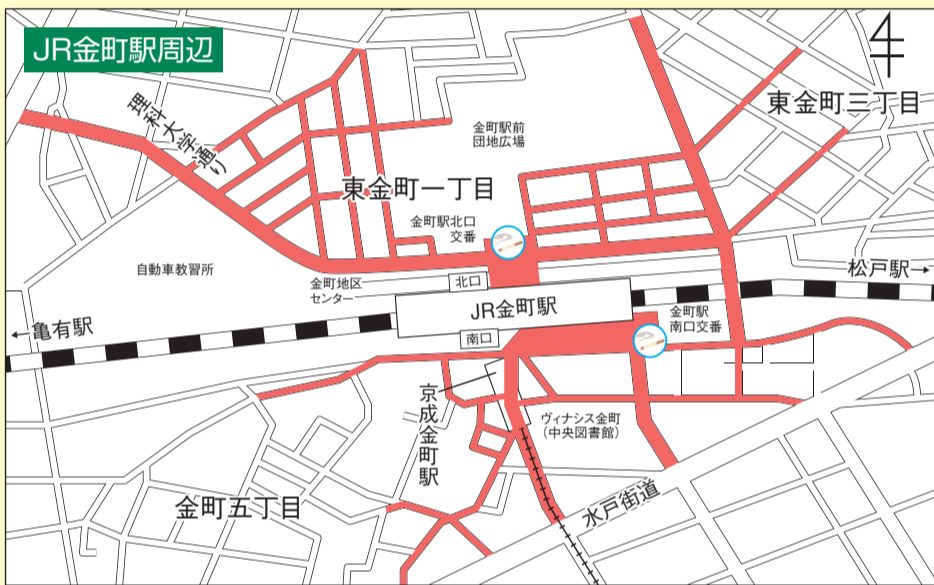
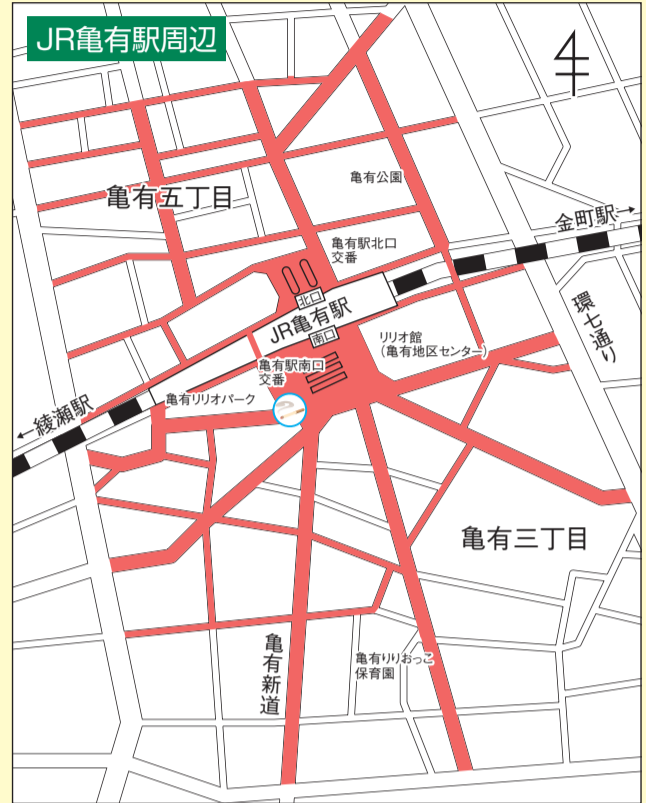
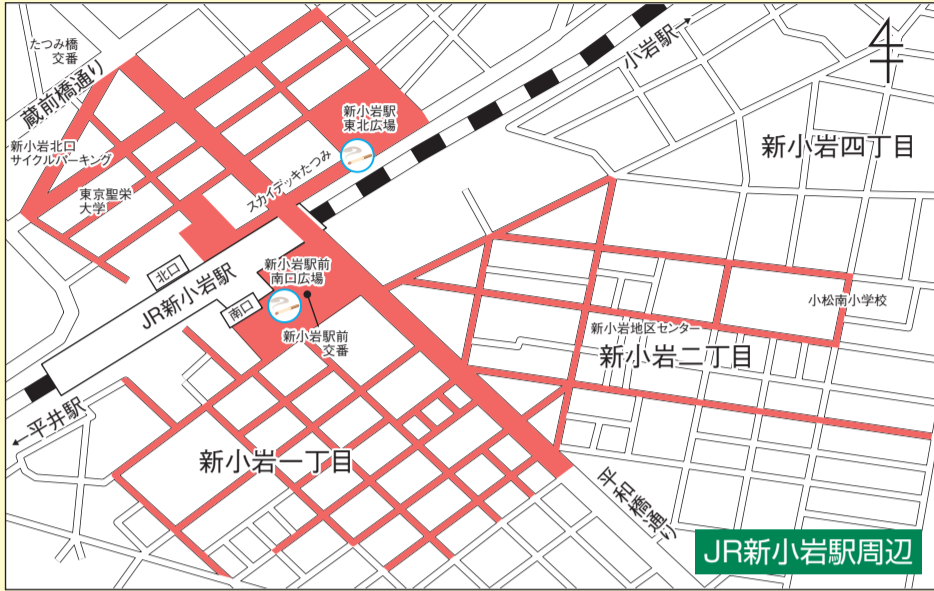
8月1日(水)
から

区内JR駅周辺の喫煙禁止区域

JR新小岩・金町・亀有・綾瀬駅周辺を喫煙禁止区域に指定します。この区域内では、指定喫煙場所以外での喫煙を禁止します。なお、駅周辺の喫煙禁止区域ではパトロール員による巡回と声掛けを、通勤時間帯を中心に実施します。
【担当課】 地域振興課 ☎5654 - 8229

喫煙禁止区域：■

指定喫煙場所：○



喫煙禁止区域外でも、歩きたばこやポイ捨ては禁止です！

5月は
自転車
月間です

自転車はルールを守って正しく乗りましょう

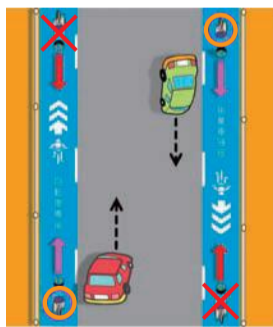
【担当課】 道路管理課交通安全対策担当 ☎5654 - 8386

●車道の右側通行(逆走)禁止

自転車は原則車道の左側(左端)を走ることになっています。一方通行や路側帯がある道路も左側を通行しましょう。

自転車ナビマーク

自転車ナビマークは、通行すべき部分および方向を明示する物です。自転車は、矢印の方向に進行してください(逆走はできません)。※この表示は自転車優先の意味ではありません。



●歩道の通行について

道路標識や標示で指示された場合や交通の状況から見てやむを得ない場合、または運転者が13歳未満の子ども・70歳以上の高齢者・体の不自由な方のときは、自転車で歩道を通行できます。

歩道を通行するときは次の点に注意しましょう。

- ▷歩道は歩く人の道です。歩行者の邪魔をしてはいけません。
- ▷車道寄りを徐行し、自転車同士がすれ違うときは、お互いを右側に見ながら通行しましょう。

●自転車から離れるときは子どもを降ろしましょう

子どもを自転車の補助席に乗せたまま保護者が離れた間に自転車が転倒し、頭部にけがをすといった事故が発生しています。短時間でも子どもを乗せたまま自転車を離れることはやめましょう。

また、事故から身を守るため、子どもも大人もヘルメットを着用しましょう。



●安全運転で事故防止

- ▷交差点では飛び出さず、一時停止をして安全確認をしましょう。
- ▷右折は二段階右折です。できるだけ道路の左側に寄って、交差点の向こう側まで真っすぐに進み、減速してから曲がりましょう。
- ▷走り出すとき、曲がるときは後方確認をしましょう。
- ▷暗くなりはじめたら、早めにライトを点灯しましょう。また、自分の位置を知らせるために反射材を付けるようにしましょう。



こんな運転は危険です！

- ながら運転
 - ・スマホなどを使いながら
 - ・傘を差しながら
 - ・イヤホンなどで音楽を聴きながら
- 飲酒運転
- 並走運転



日頃から備えを！

自転車の事故でも多額の賠償金が課される場合があります。
※例「歩行者との事故(歩行者死亡)」 損害賠償金：約6,800万円
万が一に備え、賠償責任保険に加入しておきましょう。また、自転車安全整備店で点検整備(有料)を受け、安全と認められた自転車には、傷害保険および賠償責任保険の付いたTSマークが添付されます。
詳しくは、お近くの自転車安全整備店や損害保険会社にお問い合わせください。



盗難に遭った自転車の約6割が無施錠です。自転車から離れるときは必ず鍵を掛けましょう。