

第1章 調査の目的

1. 目的

葛飾区を訪れる観光客の実態把握及び観光による経済波及効果等の推計を行うことにより、葛飾区の観光を地域の賑わい創出による地域経済活性化に貢献する一産業として位置づけ、今後の観光施策の企画立案における基礎資料として活用する。

2. 調査の概要

○観光客実態調査

観光客の消費動向や観光地の回遊状況等を把握するとともに、葛飾区の観光入込客数を推計するため、各種アンケート調査を実施する。詳細は第2章参照。

○事業者調査

観光関連事業者等の観光に関する意向や企業活動の状況等について把握し、今後の葛飾区の観光振興施策の参考とするため、アンケート調査ならびにヒアリング調査を実施する。詳細は第3章参照。

○訪日外国人観光客の葛飾区内観光地への来訪実態調査

訪日外国人観光客の葛飾区内への訪問目的や回遊状況を把握し、今後の葛飾区の観光振興施策や情報発信の参考とするため、アンケート調査を実施する。詳細は第4章参照。

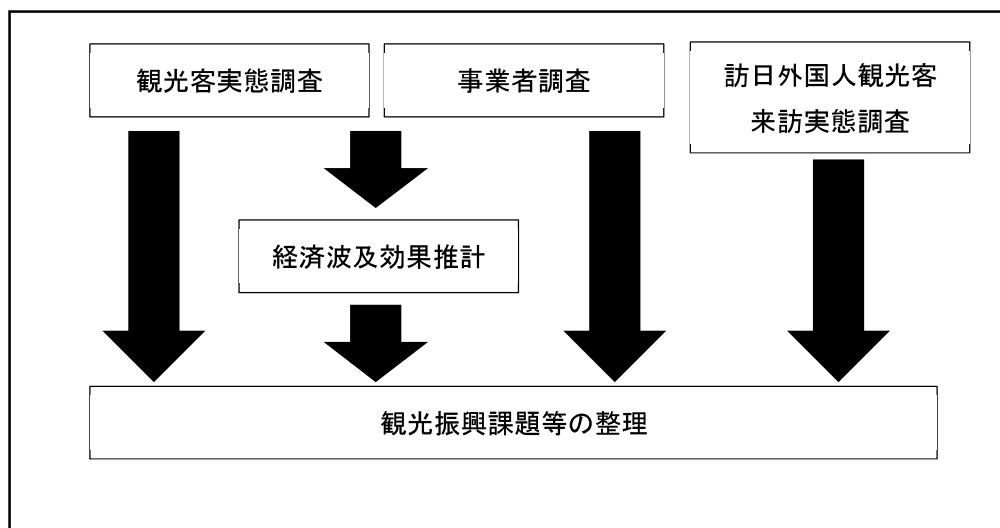
○経済波及効果推計

葛飾区内で観光が地域経済に及ぼす波及効果等について推計、分析を行う。詳細は第5章参照。

○観光振興課題等の整理

上記の各種調査や推計を踏まえ、今後葛飾区において観光振興を展開する上での課題等を整理する。詳細は第6章参照。

■調査フローイメージ



第2章 観光客実態調査

本章では、区内観光地における観光客の観光動向や消費額等の実態を把握し、現在の観光施策の課題を明らかにするとともに、今後の施策展開の方向性を検討することを目的に実施した各種実態調査の結果を掲載する。

1. 区来訪者インターネット調査

(1) 調査の概要

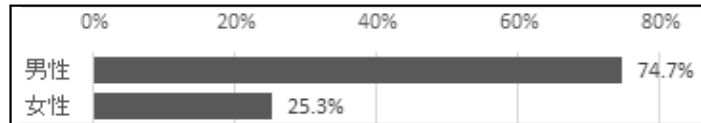
	概要																	
調査方法	インターネットリサーチ																	
実施時期	平成 26 年 7 月 30 日～31 日																	
調査対象	<ul style="list-style-type: none"> アンケートを 10,000 票配布し、事前質問として過去 1 年以内の葛飾区の来訪の有無をたずね、来訪有とした 1,000 票を母数とした。 ※10,000 票の内訳 <ul style="list-style-type: none"> ①葛飾区を除く東京都在住の 16～79 歳男女：3,000 票 ②東京都在住以外で平成 25 年に東京に旅行（プライベート・ビジネスのどちらかで）したことがある 16～79 歳男女：7,000 票 																	
回収数	1,000 票																	
留意点	<ul style="list-style-type: none"> 比率は全て百分比で表し、小数点以下第 2 位を四捨五入して算出しているため、百分率の合計が 100%にならないことがある。 各設問において、回答割合が最も高いものを黒色で着色している。 表中の「－」は該当者なしを意味する。 割合の表記については、下記の通り。 例：50%台 <table border="1" data-bbox="395 1339 1398 1429"> <thead> <tr> <th>表記</th> <th>約 5 割</th> <th>5 割強</th> <th>5 割半ば</th> <th>6 割弱</th> <th>約 6 割</th> </tr> </thead> <tbody> <tr> <td>範囲</td> <td>49.0～51.9%</td> <td>52.0～53.9%</td> <td>54.0～56.9%</td> <td>57.0～58.9%</td> <td>59.0～61.9%</td> </tr> </tbody> </table>						表記	約 5 割	5 割強	5 割半ば	6 割弱	約 6 割	範囲	49.0～51.9%	52.0～53.9%	54.0～56.9%	57.0～58.9%	59.0～61.9%
表記	約 5 割	5 割強	5 割半ば	6 割弱	約 6 割													
範囲	49.0～51.9%	52.0～53.9%	54.0～56.9%	57.0～58.9%	59.0～61.9%													

(2) 調査結果

①回答者属性

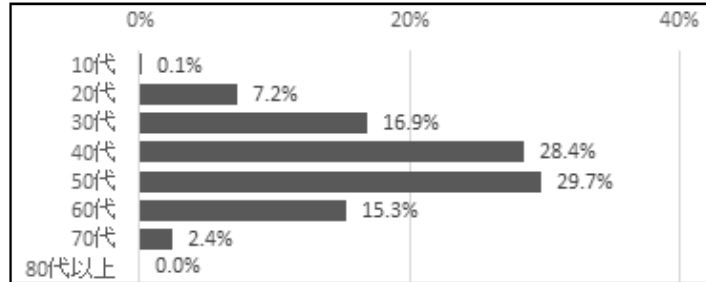
問1：あなたの性別をお答えください。

	回答数	割合
男性	747	74.7%
女性	253	25.3%
全体	1,000	



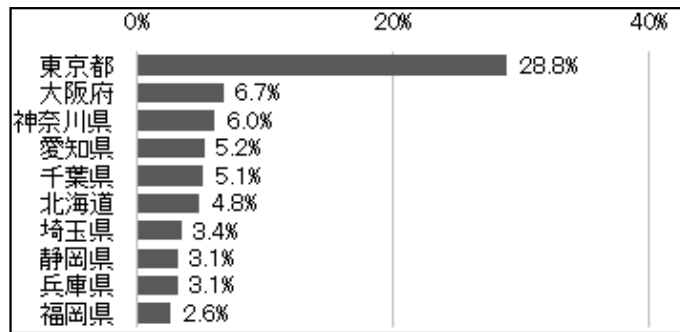
問2：直近で葛飾区を来訪された時のあなたの年齢をお答えください。

	回答数	割合
10代	1	0.1%
20代	72	7.2%
30代	169	16.9%
40代	284	28.4%
50代	297	29.7%
60代	153	15.3%
70代	24	2.4%
80代以上	0	0.0%
全体	1,000	



問3：直近で葛飾区を来訪された時のあなたのお住まいの都道府県をお答えください（上位10都道府県を抜粋）

	回答数	割合
東京都	288	28.8%
大阪府	67	6.7%
神奈川県	60	6.0%
愛知県	52	5.2%
千葉県	51	5.1%
北海道	48	4.8%
埼玉県	34	3.4%
静岡県	31	3.1%
兵庫県	31	3.1%
福岡県	26	2.6%
全体	1,000	



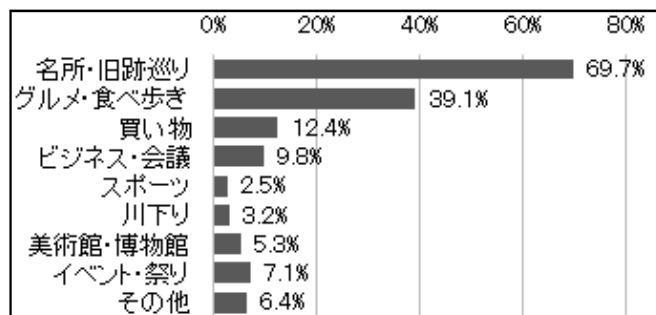
②区内来訪時の状況

問4：直近で葛飾区を来訪された時の旅行目的は何ですか（複数回答可）

・回答者全体の69.7%が「名所・旧跡巡り」を挙げており、次に39.1%が「グルメ・食べ歩き」を挙げている。

■表とグラフ（単純集計）

	回答数	割合
名所・旧跡巡り	697	69.7%
グルメ・食べ歩き	391	39.1%
買い物	124	12.4%
ビジネス・会議	98	9.8%
スポーツ	25	2.5%
川下り	32	3.2%
美術館・博物館	53	5.3%
イベント・祭り	71	7.1%
その他	64	6.4%
全体	1,000	

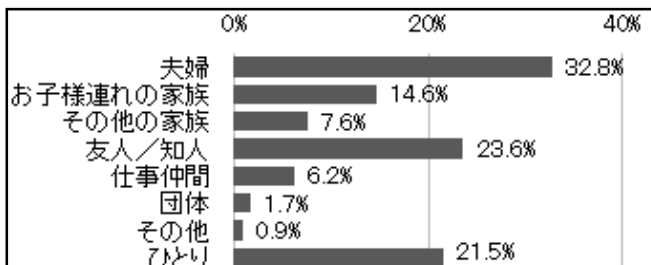


問5：直近で葛飾区を来訪された時にどなたと一緒に来訪されましたか（複数回答可）

・「夫婦」が最も多く 32.8%を占めており、「友人/知人」は 23.6%、「ひとり」は 21.5%と続いている。

■表とグラフ（単純集計）

	回答数	割合
夫婦	328	32.8%
お子様連れの家族	146	14.6%
その他の家族	76	7.6%
友人/知人	236	23.6%
仕事仲間	62	6.2%
団体	17	1.7%
その他	9	0.9%
ひとり	215	21.5%
全体	1,000	

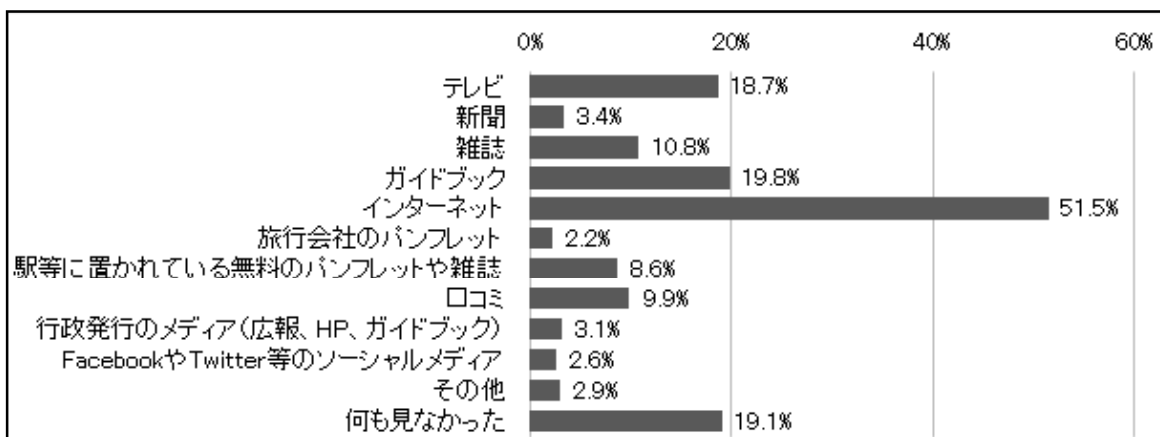


問6：直近で葛飾区を来訪された時に観光情報を何から得ましたか（複数回答可）

・観光情報を得る手段として、回答者全体の 51.5%が「インターネット」を挙げており、次に多い「ガイドブック」よりも 30 ポイント以上高い。
 ・年代別にみても 20 代～60 代までは「インターネット」を挙げる人が回答者全体の 50%以上を占めている。一方で、「ソーシャルメディア」を挙げる人は 10%にも満たない。

■表とグラフ（単純集計）

	回答数	割合
テレビ	187	18.7%
新聞	34	3.4%
雑誌	108	10.8%
ガイドブック	198	19.8%
インターネット	515	51.5%
旅行会社のパンフレット	22	2.2%
駅等に置かれている無料のパンフレットや雑誌	86	8.6%
口コミ	99	9.9%
行政発行のメディア（広報、HP、ガイドブック）	31	3.1%
FacebookやTwitter等のソーシャルメディア	26	2.6%
その他	29	2.9%
何も見なかった	191	19.1%
全体	1,000	



■表（年代別）

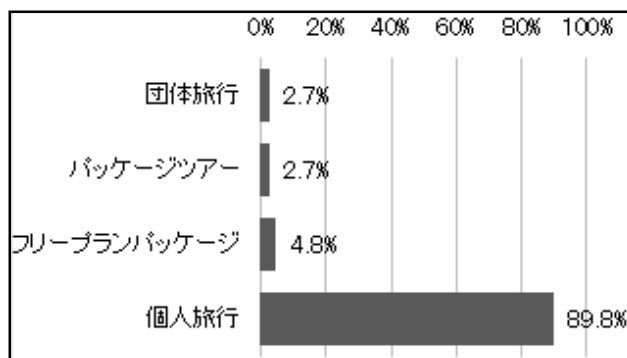
	テレビ	新聞	雑誌	ガイドブック	インターネット	旅行会社のパンフレット	駅等に置かれていたり雑誌	ロコミ	行政発行のメディア（広報、HP、ガイドブック）	ソーシャルメディア	その他	何も見なかった	回答対象者数
10代	-	-	100.0%	-	-	-	-	-	-	-	-	-	1
20代	30.6%	2.8%	15.3%	29.2%	56.9%	2.8%	4.2%	18.1%	2.8%	5.6%	2.8%	12.5%	72
30代	16.0%	4.1%	8.9%	18.3%	51.5%	0.6%	5.3%	11.2%	2.4%	4.1%	3.6%	22.5%	169
40代	19.4%	1.1%	10.2%	15.8%	52.8%	1.1%	10.9%	8.8%	2.8%	4.2%	2.5%	20.1%	284
50代	14.5%	1.3%	10.1%	23.9%	51.5%	4.0%	8.8%	10.1%	3.4%	0.7%	2.7%	16.5%	297
60代	22.9%	9.2%	13.1%	17.6%	50.3%	2.6%	11.1%	6.5%	3.3%	0.7%	2.6%	20.9%	153
70代	20.8%	16.7%	8.3%	12.5%	29.2%	0.0%	0.0%	8.3%	8.3%	0.0%	8.3%	25.0%	24
80代以上	-	-	-	-	-	-	-	-	-	-	-	-	0

問7：直近で葛飾区を来訪された時の旅行の形態は何ですか（単一回答）

・回答者全体の89.8%が「個人旅行」を挙げており、それ以外の形態は10%にも満たない。

■表とグラフ

	回答数	割合
団体旅行（旅行会社やバス会社を活用した地域や職場、学校などの団体旅行）	27	2.7%
パッケージツアー（旅行会社やバス会社のツアーでスケジュールが決まっている）	27	2.7%
フリープランパッケージ（旅行会社やバス会社のツアーでスケジュールは自由に決められる）	48	4.8%
個人旅行（交通、宿泊などを自分で手配するもの）	898	89.8%
全体	1,000	

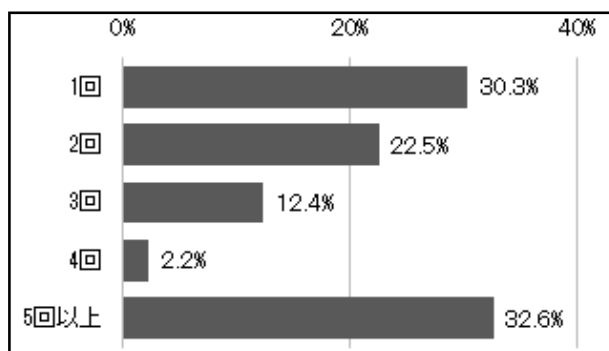


問8：これまでに葛飾区を何回訪れましたか（単一回答）

・回答者全体の32.6%が「5回以上」葛飾区を訪れており、最も多い。

■表とグラフ（単純集計）

	回答数	割合
1回	303	30.3%
2回	225	22.5%
3回	124	12.4%
4回	22	2.2%
5回以上	326	32.6%
全体	1,000	



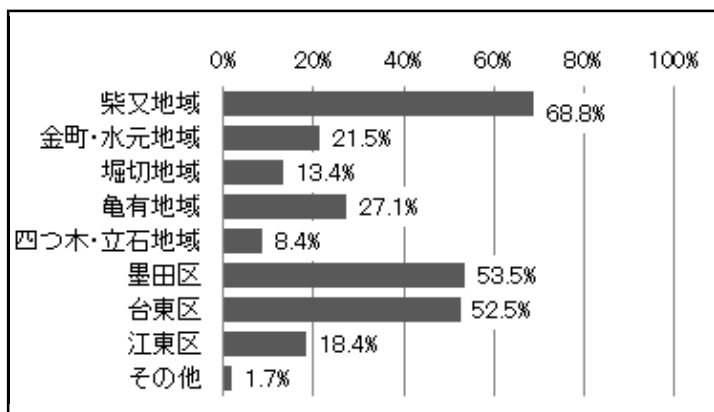
③区内来訪時の行動

問9：立ち寄った地域はどこですか（複数回答可）

- ・最も来訪者が多い地域は柴又地域の68.8%であり、次いで墨田区、台東区である。
- ・柴又地域は墨田区からの来訪者が一番多く、また柴又地域から墨田区への移動が一番多い。

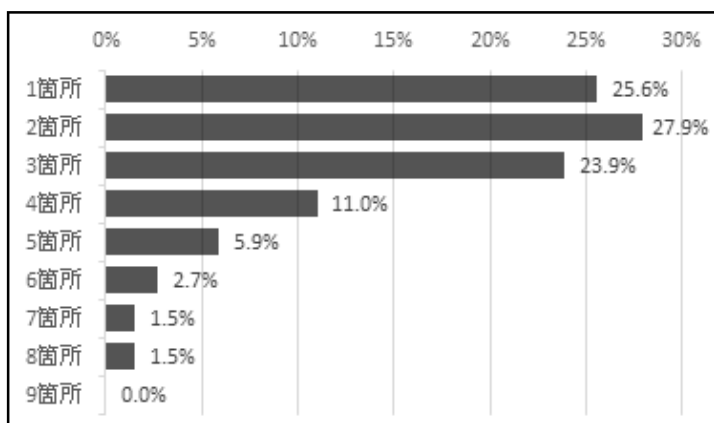
■表とグラフ（立ち寄った地域）

	回答数	割合
柴又地域	688	68.8%
金町・水元地域	215	21.5%
堀切地域	134	13.4%
亀有地域	271	27.1%
四つ木・立石地域	84	8.4%
墨田区	535	53.5%
台東区	525	52.5%
江東区	184	18.4%
その他	17	1.7%
全体	1,000	



■表とグラフ（立ち寄った箇所数）

	回答数	割合
1箇所	256	25.6%
2箇所	279	27.9%
3箇所	239	23.9%
4箇所	110	11.0%
5箇所	59	5.9%
6箇所	27	2.7%
7箇所	15	1.5%
8箇所	15	1.5%
9箇所	0	0.0%
全体	1,000	



■表（順序別来訪地域数）

	柴又地域	金町・水元地域	堀切地域	亀有地域	四つ木・立石地域	墨田区	台東区	江東区	その他
1箇所目	401	69	20	62	25	204	172	37	10
2箇所目	149	76	47	99	14	177	151	28	3
3箇所目	96	34	31	57	17	82	109	37	2
4箇所目	24	17	20	42	9	40	43	30	1
5箇所目	11	12	11	7	14	15	25	20	1
6箇所目	5	3	4	3	4	13	13	12	0
7箇所目	2	3	1	1	1	2	11	9	0
8箇所目	0	1	0	0	0	2	1	11	0
9箇所目	0	0	0	0	0	0	0	0	0

■表（来訪順）

	Before									After								
	柴又地域	金町・水元地域	堀切地域	亀有地域	四つ木・立石地域	墨田区	台東区	江東区		その他	柴又地域	金町・水元地域	堀切地域	亀有地域	四つ木・立石地域	墨田区	台東区	江東区
	44	19	46	11	85	69	9	4	柴又	83	39	92	9	104	77	15	3	
83		13	12	4	15	13	6	0	金町・水元	44		33	23	5	19	19	2	0
39	33		16	8	9	3	6	0	堀切	19	13		20	9	16	11	5	0
92	23	20		5	37	27	5	0	亀有	46	12	16		20	41	29	12	0
9	5	9	20		5	7	4	0	四つ木・立石	11	4	8	5		22	6	4	1
104	19	16	41	22		100	29	0	墨田区	85	15	9	37	5		173	45	0
77	19	11	29	6	173		33	5	台東区	69	13	3	27	7	100		64	2
15	2	5	12	4	45	64		0	江東区	9	6	6	5	4	29	33		1
3	0	0	0	1	0	2	1		その他	4	0	0	0	0	0	5	0	

問 10：先程挙げた「問9で回答した選択肢」の地域への来訪時に一人あたり使ったおよその金額はどの位ですか。

- ・葛飾区に来訪した際に使用した金額は、平均で約24,000円である。
- ・費目別に見ると、全体の場合、交通費が最も高く、飲食費、宿泊費が続いている。

■表（来訪時に消費した平均金額（全体））

	合計	交通費	宿泊費	飲食費	お土産・買い物費	入場・観覧費	その他
使用平均額(円)	24,363.3	8,430.4	3,968.4	4,182.2	2,394.0	1,418.3	1,093.3
対象数(人)	1,000	1,000	1,000	1,000	1,000	1,000	1,000

■表（来訪時に消費した平均金額（支払った人のみ））

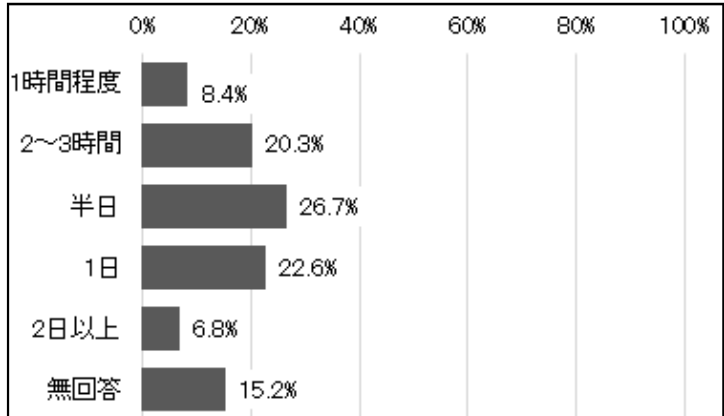
	合計	交通費	宿泊費	飲食費	お土産・買い物費	入場・観覧費	その他
使用平均額(円)	29,893.6	12,526.6	15,088.9	6,123.3	4,603.9	3,313.7	4,692.1
対象数(人)	815	673	263	683	520	428	233

問 11：先程挙げた「問 9 で回答した選択肢」の地域での滞在時間はどの位でしたか。

・滞在時間は半日程度が 26.7%と最も多く、回答者全体の 55.4%は滞在時間が半日以内である。

■表とグラフ（単純集計）

	回答数	割合
1時間程度	84	8.4%
2～3時間	203	20.3%
半日	267	26.7%
1日	226	22.6%
2日以上	68	6.8%
無回答	152	15.2%
全体	1,000	

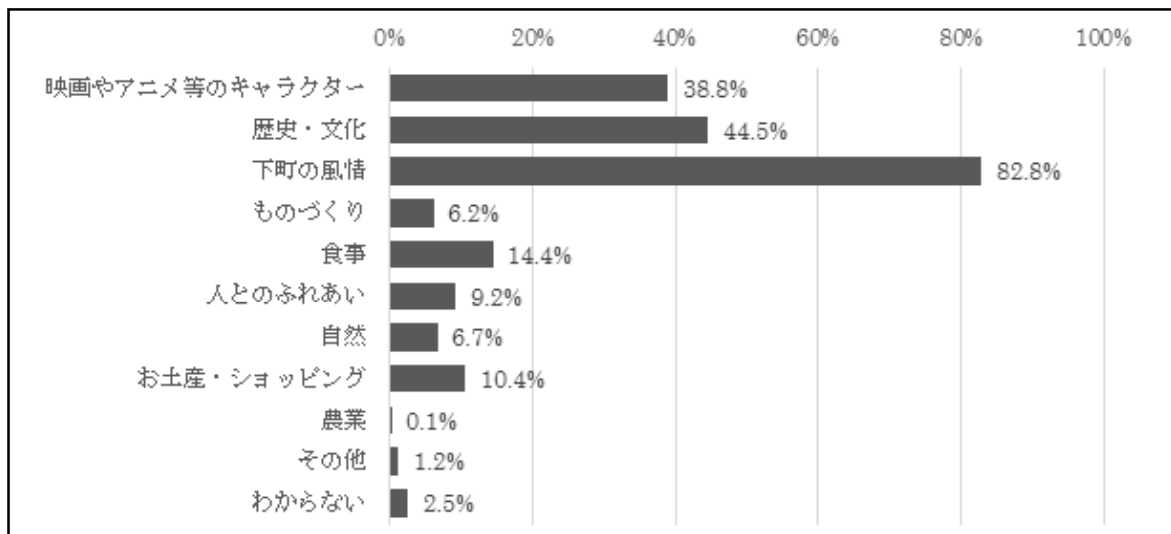


問 12：葛飾区の観光イメージで近いものは何ですか。（複数回答）

・葛飾区の観光イメージに近いものとして、回答者全体の 82.8%が「下町の風情」を挙げ、「歴史・文化」が 44.5%と続いている。

■表とグラフ（単純集計）

	回答数	割合
映画やアニメ等のキャラクター	388	38.8%
歴史・文化	445	44.5%
下町の風情	828	82.8%
ものづくり	62	6.2%
食事	144	14.4%
人とのふれあい	92	9.2%
自然	67	6.7%
お土産・ショッピング	104	10.4%
農業	1	0.1%
その他	12	1.2%
わからない	25	2.5%
全体	1,000	

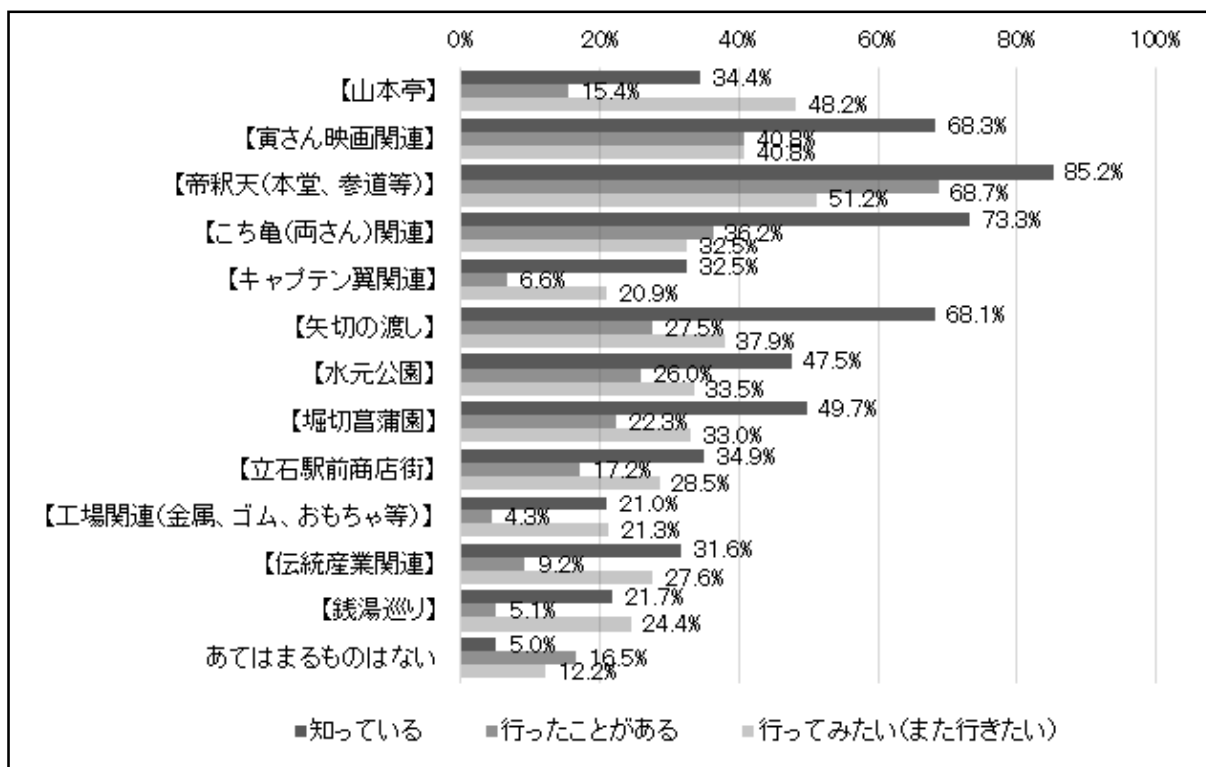


問 13：葛飾区の観光資源で知っているもの、行ったことがあるもの、行ってみたい（また行きたい）ものは何ですか。（複数回答）

- ・帝釈天、こち亀、寅さん、矢切の渡しはそれぞれ 60%を超える人々に認知されており、中でも帝釈天には半数を超える人が訪れた経験がある。山本亭や銭湯巡り等は、来訪経験はないものの行ってみたいと回答する人が多く、潜在的な需要を秘めた観光資源である可能性が高い。
- ・知っている観光資源を年代別にみると、20～30代は「こち亀（両さん）関連」を最も多く挙げ、40代以降は「帝釈天」を最も多く挙げており、世代間の差が現れている。
- ・行ったことがある観光資源を年代別にみると、「矢切の渡し」と「堀切菖蒲園」は年代が高くなるほど挙げる人が増えている。
- ・行ってみたい観光資源を男女別にみると、男性は「帝釈天」を、女性は「山本亭」を挙げる人が最も多い。

■表とグラフ（単純集計）

	全体	【山本亭】	【寅さん映画関連】	【帝釈天（本堂、参道等）】	【こち亀（両さん）関連】	【キャプテン翼関連】	【矢切の渡し】	【水元公園】	【堀切菖蒲園】	【立石駅前商店街】	【工場関連（金属、ゴム、おもちゃ等）】	【伝統産業関連】	【銭湯巡り】	あてはまるものはない
1.知っている	1,000	344 34.4%	683 68.3%	852 85.2%	733 73.3%	325 32.5%	681 68.1%	475 47.5%	497 49.7%	349 34.9%	210 21.0%	316 31.6%	217 21.7%	50 5.0%
2.行ったことがある	1,000	154 15.4%	408 40.8%	687 68.7%	362 36.2%	66 6.6%	275 27.5%	260 26.0%	223 22.3%	172 17.2%	43 4.3%	92 9.2%	51 5.1%	165 16.5%
3.行ってみたい(また行きたい)	1,000	482 48.2%	408 40.8%	512 51.2%	325 32.5%	209 20.9%	379 37.9%	335 33.5%	330 33.0%	285 28.5%	213 21.3%	276 27.6%	244 24.4%	122 12.2%



■表 (クロス集計)

1. 知っている

		〔山本亭〕	〔寅さん映画関連〕	〔帝釈天 (本堂、参道等)〕	〔こち亀 (両さん)関連〕	〔キャプテン翼関連〕	〔矢切の渡し〕	〔水元公園〕	〔堀切菖蒲園〕	〔立石駅前商店街〕	〔工場関連(金属、 ゴム、おもちゃ等)〕	〔伝統産業関連〕	〔銭湯巡り〕	あてはまるものはない	回答対象者数
性別	男性	34.4%	69.5%	84.5%	74.7%	33.5%	69.2%	49.1%	50.2%	36.8%	22.5%	31.2%	22.2%	5.5%	747
	女性	34.4%	64.8%	87.4%	69.2%	29.6%	64.8%	42.7%	48.2%	29.2%	16.6%	32.8%	20.2%	3.6%	253
年齢	10代	100.0%	—	—	—	—	—	—	—	—	—	—	—	—	1
	20代	43.1%	59.7%	65.3%	77.8%	34.7%	43.1%	34.7%	27.8%	26.4%	13.9%	18.1%	20.8%	6.9%	72
	30代	28.4%	60.4%	75.7%	78.7%	32.5%	55.6%	42.0%	40.8%	32.5%	23.7%	26.6%	23.7%	6.5%	169
	40代	27.8%	65.5%	84.5%	78.5%	37.3%	66.2%	48.9%	54.6%	37.0%	20.1%	27.5%	22.2%	5.3%	284
	50代	35.7%	71.0%	89.9%	70.0%	29.6%	74.1%	45.1%	49.5%	37.0%	21.5%	37.4%	23.2%	4.4%	297
	60代	44.4%	80.4%	96.1%	66.0%	30.1%	83.0%	59.5%	58.2%	32.7%	20.9%	39.2%	16.3%	3.3%	153
	70代	45.8%	75.0%	95.8%	50.0%	20.8%	87.5%	62.5%	70.8%	41.7%	29.2%	37.5%	20.8%	4.2%	24
	80代以上	—	—	—	—	—	—	—	—	—	—	—	—	—	0
出身	東京都	35.8%	68.1%	88.5%	76.4%	42.7%	74.3%	63.5%	68.1%	43.8%	28.5%	35.1%	24.3%	4.9%	288
	埼玉県	50.0%	82.4%	91.2%	88.2%	38.2%	88.2%	73.5%	70.6%	55.9%	38.2%	38.2%	35.3%	—	34
	千葉県	17.6%	70.6%	88.2%	66.7%	23.5%	82.4%	68.6%	64.7%	39.2%	15.7%	23.5%	17.6%	5.9%	51
	神奈川県	50.0%	78.3%	90.0%	71.7%	31.7%	78.3%	68.3%	75.0%	41.7%	23.3%	45.0%	33.3%	3.3%	60
	その他関東	25.7%	74.3%	94.3%	65.7%	17.1%	68.6%	40.0%	57.1%	28.6%	14.3%	31.4%	22.9%	—	35
	その他	33.1%	65.8%	81.6%	72.0%	28.6%	60.9%	33.3%	33.6%	28.0%	16.5%	28.6%	18.4%	5.8%	532
旅行相手	夫婦	43.3%	75.6%	88.1%	72.0%	36.6%	75.6%	51.8%	52.7%	39.0%	23.2%	34.1%	20.1%	4.3%	328
	お子様連れの家族	29.5%	65.1%	80.8%	71.2%	30.8%	56.2%	43.2%	45.2%	32.9%	17.8%	27.4%	23.3%	8.9%	146
	その他の家族	34.2%	61.8%	86.8%	68.4%	32.9%	65.8%	50.0%	50.0%	31.6%	21.1%	39.5%	27.6%	1.3%	76
	友人/知人	38.6%	66.1%	82.6%	71.6%	34.3%	67.8%	47.5%	49.6%	39.0%	23.3%	35.6%	24.6%	5.5%	236
	仕事仲間	45.2%	67.7%	85.5%	77.4%	38.7%	64.5%	50.0%	51.6%	41.9%	35.5%	37.1%	27.4%	6.5%	62
	団体	41.2%	76.5%	88.2%	64.7%	23.5%	64.7%	47.1%	58.8%	23.5%	35.3%	41.2%	23.5%	5.9%	17
	その他	33.3%	66.7%	88.9%	77.8%	11.1%	66.7%	55.6%	44.4%	22.2%	22.2%	55.6%	22.2%	11.1%	9
旅行形態	ひとり	25.6%	64.7%	85.1%	76.7%	30.7%	63.7%	44.7%	48.8%	28.8%	17.7%	25.1%	19.1%	4.7%	215
	団体旅行	40.7%	55.6%	77.8%	59.3%	25.9%	55.6%	44.4%	51.9%	37.0%	33.3%	40.7%	22.2%	11.1%	27
	パッケージツアー	48.1%	66.7%	74.1%	59.3%	33.3%	66.7%	29.6%	33.3%	29.6%	25.9%	33.3%	29.6%	7.4%	27
	フリープランパッケージ	47.9%	75.0%	85.4%	79.2%	45.8%	70.8%	43.8%	41.7%	37.5%	29.2%	37.5%	27.1%	2.1%	48
回遊数	個人旅行	33.1%	68.4%	85.7%	73.8%	32.0%	68.4%	48.3%	50.6%	34.9%	20.0%	31.0%	21.2%	4.9%	898
	1箇所	26.6%	56.6%	80.5%	62.1%	23.4%	61.7%	40.6%	44.5%	24.6%	12.5%	18.8%	12.1%	8.2%	256
	2箇所	30.1%	62.7%	80.3%	68.8%	24.7%	63.4%	40.9%	42.7%	26.5%	15.1%	27.6%	15.8%	5.4%	279
	3箇所	33.9%	76.2%	90.4%	78.2%	36.4%	69.9%	43.5%	44.8%	36.4%	20.9%	33.5%	25.1%	2.9%	239
	4箇所	37.3%	78.2%	90.9%	81.8%	33.6%	73.6%	56.4%	54.5%	40.9%	28.2%	40.0%	27.3%	4.5%	110
	5箇所	50.8%	72.9%	86.4%	86.4%	57.6%	78.0%	72.9%	76.3%	64.4%	42.4%	50.8%	42.4%	3.4%	59
	6箇所	59.3%	88.9%	92.6%	88.9%	63.0%	88.9%	74.1%	88.9%	63.0%	40.7%	59.3%	48.1%	—	27
	7箇所	86.7%	100.0%	100.0%	100.0%	66.7%	93.3%	86.7%	86.7%	73.3%	53.3%	66.7%	40.0%	—	15
立寄所	8箇所	73.3%	86.7%	100.0%	100.0%	73.3%	93.3%	100.0%	100.0%	93.3%	73.3%	73.3%	53.3%	—	15
	柴又地域	39.8%	76.9%	92.9%	76.7%	35.6%	75.6%	53.2%	53.6%	37.9%	24.1%	35.3%	23.0%	2.3%	688
	金町・水元地域	49.8%	74.0%	88.8%	79.1%	40.9%	81.9%	77.2%	72.1%	54.9%	38.1%	44.2%	31.2%	3.3%	215
	堀切地域	56.7%	79.1%	90.3%	77.6%	53.0%	80.6%	74.6%	88.8%	56.7%	41.0%	52.2%	35.8%	3.0%	134
	亀有地域	39.5%	79.0%	89.9%	93.7%	45.4%	69.7%	57.9%	58.7%	46.5%	31.0%	41.7%	31.0%	2.2%	271
	四つ木・立石地域	52.4%	76.2%	90.5%	83.3%	61.9%	86.9%	70.2%	77.4%	84.5%	44.0%	48.8%	38.1%	1.2%	84
	墨田区	35.1%	69.2%	83.6%	77.2%	35.3%	64.5%	42.6%	46.4%	36.1%	22.2%	35.3%	25.6%	5.6%	535
	台東区	35.8%	70.3%	84.8%	74.3%	36.0%	68.8%	47.6%	48.6%	37.7%	23.2%	35.8%	27.0%	5.7%	525
	江東区	42.4%	69.6%	85.3%	80.4%	41.8%	75.0%	59.8%	63.6%	46.2%	31.5%	42.4%	31.5%	3.8%	184
その他	35.3%	82.4%	88.2%	64.7%	17.6%	64.7%	29.4%	35.3%	29.4%	11.8%	29.4%	11.8%	5.9%	—	

2. 行ったことがある

		【山本亭】	【真さん映画関連】	【帝釈天（本堂、参道等）】	【両さん（関連）】	【キャブテン翼関連】	【矢切の渡し】	【水元公園】	【堀切菖蒲園】	【立石駅前商店街】	【工場関連（金属、ゴム、おもちゃ等）】	【伝統産業関連】	【銭湯巡り】	あてはまるものはない	回答対象者数
性別	男性	15.4%	43.0%	68.7%	37.8%	7.4%	29.0%	28.2%	22.6%	17.7%	5.1%	8.8%	5.6%	16.6%	747
	女性	15.4%	34.4%	68.8%	31.6%	4.3%	22.9%	19.4%	21.3%	15.8%	2.0%	10.3%	3.6%	16.2%	253
年齢	10代	100.0%	0.0%	0.0%	0.0%	0.0%	0.0%	0.0%	0.0%	0.0%	0.0%	0.0%	0.0%	0.0%	1
	20代	19.4%	30.6%	38.9%	45.8%	5.6%	13.9%	15.3%	9.7%	13.9%	4.2%	4.2%	8.3%	22.2%	72
	30代	13.0%	29.0%	52.7%	38.5%	8.3%	18.9%	20.7%	14.2%	17.2%	5.3%	8.3%	6.5%	21.9%	169
	40代	12.7%	34.9%	64.1%	41.2%	7.4%	20.1%	26.1%	20.4%	16.5%	2.8%	7.4%	3.5%	21.5%	284
	50代	12.1%	45.8%	77.1%	33.0%	6.1%	31.3%	23.9%	24.2%	17.5%	3.4%	9.8%	5.1%	14.5%	297
	60代	25.5%	56.9%	90.2%	26.8%	4.6%	44.4%	38.6%	32.7%	16.3%	4.6%	12.4%	3.9%	3.9%	153
	70代	25.0%	62.5%	87.5%	33.3%	8.3%	62.5%	41.7%	50.0%	37.5%	25.0%	25.0%	12.5%	8.3%	24
	80代以上	—	—	—	—	—	—	—	—	—	—	—	—	—	0
出身	東京都	17.0%	36.5%	75.0%	38.9%	9.4%	34.7%	44.1%	36.5%	22.2%	6.6%	8.3%	6.6%	11.5%	288
	埼玉県	17.6%	50.0%	73.5%	50.0%	—	35.3%	44.1%	32.4%	23.5%	8.8%	14.7%	8.8%	8.8%	34
	千葉県	11.8%	43.1%	76.5%	29.4%	2.0%	47.1%	43.1%	25.5%	19.6%	—	11.8%	2.0%	9.8%	51
	神奈川県	26.7%	48.3%	75.0%	43.3%	3.3%	43.3%	28.3%	36.7%	21.7%	6.7%	18.3%	10.0%	13.3%	60
	その他関東	11.4%	42.9%	77.1%	25.7%	8.6%	31.4%	22.9%	28.6%	8.6%	2.9%	2.9%	5.7%	11.4%	35
	その他	13.7%	41.4%	63.0%	34.4%	6.2%	19.2%	13.3%	11.7%	13.9%	3.0%	8.5%	3.8%	21.1%	532
	夫婦	18.6%	52.1%	80.2%	37.2%	8.5%	36.9%	30.8%	26.2%	17.7%	4.3%	11.6%	4.3%	9.1%	328
旅行相手	お子様連れの家	18.5%	38.4%	61.6%	39.7%	9.6%	21.2%	24.0%	20.5%	13.7%	4.1%	11.0%	8.2%	24.0%	146
	その他の家族	14.5%	35.5%	71.1%	21.1%	5.3%	28.9%	23.7%	17.1%	17.1%	6.6%	10.5%	5.3%	13.2%	76
	友人／知人	17.8%	39.4%	66.1%	38.1%	8.9%	29.2%	27.1%	25.4%	23.3%	6.8%	12.7%	6.8%	16.5%	236
	仕事仲間	19.4%	32.3%	59.7%	35.5%	11.3%	21.0%	29.0%	24.2%	22.6%	9.7%	8.1%	8.1%	21.0%	62
	団体	11.8%	58.8%	76.5%	29.4%	5.9%	11.8%	5.9%	5.9%	0.0%	0.0%	0.0%	0.0%	17.6%	17
	その他	22.2%	33.3%	66.7%	22.2%	0.0%	33.3%	22.2%	22.2%	11.1%	11.1%	22.2%	11.1%	33.3%	9
	ひとり	10.2%	35.8%	59.5%	39.5%	4.7%	20.0%	22.3%	19.1%	14.0%	3.7%	5.1%	4.2%	20.5%	215
旅行形態	団体旅行	25.9%	40.7%	66.7%	33.3%	14.8%	14.8%	14.8%	18.5%	14.8%	11.1%	11.1%	11.1%	11.1%	27
	パッケージツアー	33.3%	44.4%	66.7%	33.3%	14.8%	25.9%	22.2%	22.2%	22.2%	11.1%	14.8%	11.1%	11.1%	27
	フリープランパッケージ	18.8%	50.0%	64.6%	37.5%	14.6%	27.1%	22.9%	14.6%	18.8%	2.1%	10.4%	4.2%	27.1%	48
	個人旅行	14.4%	40.2%	69.0%	36.3%	5.7%	28.0%	26.6%	22.8%	17.0%	4.0%	8.9%	4.8%	16.3%	898
回遊数	1箇所	12.9%	27.3%	56.3%	20.3%	2.3%	20.3%	23.0%	12.9%	12.5%	0.8%	1.6%	0.8%	25.4%	256
	2箇所	11.1%	35.1%	64.5%	25.4%	3.2%	21.5%	22.2%	16.8%	10.4%	1.4%	8.2%	2.9%	20.1%	279
	3箇所	12.6%	46.4%	75.7%	40.6%	5.0%	25.1%	19.2%	19.2%	13.8%	4.2%	10.5%	4.6%	12.1%	239
	4箇所	21.8%	52.7%	76.4%	54.5%	6.4%	34.5%	27.3%	27.3%	24.5%	6.4%	11.8%	10.0%	9.1%	110
	5箇所	25.4%	55.9%	81.4%	69.5%	16.9%	45.8%	39.0%	47.5%	37.3%	8.5%	22.0%	11.9%	5.1%	59
	6箇所	29.6%	55.6%	81.5%	70.4%	25.9%	51.9%	48.1%	55.6%	29.6%	7.4%	11.1%	11.1%	7.4%	27
	7箇所	46.7%	86.7%	93.3%	66.7%	40.0%	86.7%	80.0%	66.7%	60.0%	26.7%	33.3%	20.0%	—	15
	8箇所	40.0%	66.7%	93.3%	80.0%	60.0%	73.3%	100.0%	93.3%	80.0%	60.0%	40.0%	40.0%	—	15
立寄所	柴又地域	19.3%	53.5%	86.5%	39.8%	7.8%	33.9%	29.7%	25.1%	19.0%	5.4%	11.8%	6.1%	5.1%	688
	金町・水元地域	26.5%	48.4%	74.4%	45.1%	14.0%	50.7%	62.3%	44.2%	30.7%	10.7%	14.0%	10.2%	10.2%	215
	堀切地域	29.1%	56.0%	76.1%	48.5%	19.4%	50.7%	59.7%	79.1%	35.8%	18.7%	22.4%	14.2%	6.7%	134
	亀有地域	16.6%	53.9%	72.7%	79.0%	15.1%	31.7%	29.5%	30.6%	26.2%	9.2%	15.9%	10.3%	7.4%	271
	四つ木・立石地域	27.4%	46.4%	72.6%	53.6%	35.7%	48.8%	52.4%	45.2%	69.0%	23.8%	20.2%	16.7%	4.8%	84
	豊田区	14.8%	39.8%	66.5%	41.1%	8.2%	26.2%	20.9%	22.4%	17.2%	5.0%	11.2%	6.4%	19.4%	535
	台東区	15.8%	43.0%	67.8%	38.7%	8.4%	28.4%	22.3%	22.1%	18.5%	5.1%	10.9%	7.2%	19.8%	525
江東区	21.2%	41.8%	67.9%	48.9%	13.6%	39.1%	34.2%	34.8%	25.5%	11.4%	12.5%	10.3%	16.3%	184	
	その他	17.6%	52.9%	76.5%	11.8%	—	23.5%	23.5%	11.8%	23.5%	—	11.8%	5.9%	17.6%	17

3. 行ってみたい（また行きたい）

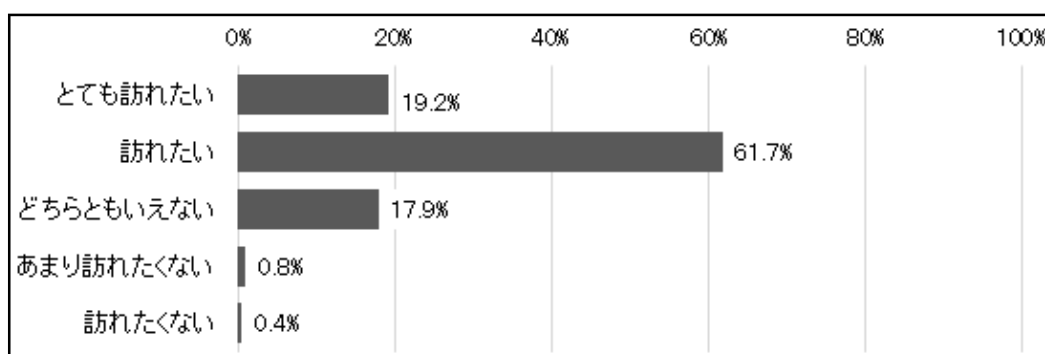
		〔山本亭〕	〔黄さん映画関連〕	〔帝釈天（本堂、参道等）〕	〔こち亀（両さん）関連〕	〔キャブテン翼関連〕	〔矢切の渡し〕	〔水元公園〕	〔堀切菖蒲園〕	〔立石駅前商店街〕	〔工場関連（金属、ゴム、おもちゃ等）〕	〔伝統産業関連〕	〔銭湯巡り〕	あてはまるものはない	回答対象者数
性別	男性	45.6%	40.0%	50.2%	32.8%	21.6%	36.8%	31.6%	31.2%	27.6%	20.1%	26.0%	23.7%	13.7%	747
	女性	55.7%	43.1%	54.2%	31.6%	19.0%	41.1%	39.1%	38.3%	31.2%	24.9%	32.4%	26.5%	7.9%	253
年齢	10代	100.0%	0.0%	0.0%	0.0%	0.0%	0.0%	0.0%	0.0%	0.0%	0.0%	0.0%	0.0%	0.0%	1
	20代	54.2%	51.4%	52.8%	37.5%	23.8%	41.7%	31.9%	26.4%	31.9%	23.6%	25.0%	33.3%	11.1%	72
	30代	50.3%	39.1%	50.3%	38.5%	26.6%	37.9%	30.8%	28.4%	29.0%	23.7%	23.1%	27.2%	12.4%	169
	40代	42.3%	39.4%	50.4%	34.2%	22.5%	37.0%	32.4%	33.5%	31.7%	23.2%	27.1%	24.3%	14.1%	284
	50代	51.9%	44.1%	52.5%	31.3%	19.9%	35.4%	31.0%	32.0%	25.9%	20.9%	29.0%	23.6%	10.8%	297
	60代	47.7%	36.6%	51.0%	24.2%	13.7%	43.1%	41.8%	39.9%	25.5%	13.1%	31.4%	19.0%	11.1%	153
	70代	41.7%	25.0%	50.0%	25.0%	12.5%	37.5%	50.0%	50.0%	29.2%	33.3%	33.3%	25.0%	16.7%	24
	80代以上	—	—	—	—	—	—	—	—	—	—	—	—	—	0
出身	東京都	47.6%	38.2%	52.1%	26.7%	19.1%	37.5%	42.0%	39.2%	31.6%	21.9%	28.1%	22.9%	9.7%	288
	埼玉県	52.9%	47.1%	61.6%	38.2%	23.5%	41.2%	35.3%	38.2%	38.2%	32.4%	32.4%	23.5%	8.8%	34
	千葉県	45.1%	43.1%	60.8%	39.2%	19.6%	33.3%	49.0%	45.1%	33.3%	17.6%	21.6%	23.5%	7.8%	51
	神奈川県	51.7%	33.3%	51.7%	30.0%	20.0%	45.0%	36.7%	35.0%	18.3%	21.7%	20.0%	18.3%	10.0%	60
	その他関東	51.4%	37.1%	57.1%	34.3%	25.7%	40.0%	34.3%	25.7%	34.3%	17.1%	25.7%	34.3%	8.6%	35
	その他	47.9%	42.7%	48.7%	34.8%	21.6%	37.4%	26.9%	28.4%	26.5%	20.9%	28.6%	25.4%	14.7%	532
	未帰	50.3%	44.2%	51.5%	32.0%	18.6%	39.0%	36.0%	35.4%	26.8%	18.6%	29.3%	22.0%	10.1%	328
旅行相手	お子様連れの家	43.2%	41.1%	41.8%	28.8%	19.9%	38.4%	26.7%	24.7%	30.1%	25.3%	23.3%	21.9%	14.4%	146
	その他の家族	53.9%	32.9%	59.2%	28.9%	17.1%	42.1%	32.9%	32.9%	31.6%	27.6%	31.6%	27.6%	14.5%	76
	友人／知人	50.8%	43.2%	58.9%	36.9%	22.5%	38.1%	36.9%	36.4%	30.5%	20.8%	26.7%	25.8%	7.6%	236
	仕事仲間	41.9%	38.7%	45.2%	24.2%	17.7%	30.6%	29.0%	22.6%	24.2%	19.4%	29.0%	33.9%	14.5%	62
	団体	41.2%	29.4%	41.2%	47.1%	23.5%	35.3%	17.6%	11.8%	23.5%	23.5%	23.5%	23.5%	29.4%	17
	その他	44.4%	55.6%	44.4%	33.3%	11.1%	44.4%	44.4%	55.6%	44.4%	33.3%	22.2%	33.3%	33.3%	9
	ひとり	49.3%	35.3%	48.4%	34.4%	24.7%	38.6%	32.6%	35.3%	31.2%	24.2%	30.2%	27.0%	14.4%	215
	その他	33.3%	40.7%	29.6%	22.2%	18.5%	29.6%	18.5%	11.1%	22.2%	7.4%	22.2%	18.5%	25.9%	27
旅行形態	団体旅行	33.3%	40.7%	29.6%	22.2%	18.5%	29.6%	18.5%	11.1%	22.2%	7.4%	22.2%	18.5%	25.9%	27
	パッケージツアー	59.9%	40.7%	44.4%	37.0%	18.5%	37.0%	33.3%	25.9%	37.0%	14.8%	37.0%	22.2%	11.1%	27
	フリープランパッケージ	62.5%	31.3%	47.9%	31.3%	27.1%	35.4%	20.8%	31.3%	27.1%	16.7%	33.3%	29.2%	6.3%	48
個人旅行	47.6%	41.3%	52.2%	32.7%	20.7%	38.3%	34.6%	34.0%	28.5%	22.2%	27.2%	24.4%	12.1%	898	
回遊数	1箇所	39.5%	38.3%	49.6%	28.5%	19.9%	33.2%	31.6%	30.1%	23.8%	19.1%	23.0%	21.1%	17.6%	256
	2箇所	48.4%	41.9%	51.6%	26.2%	15.4%	34.1%	31.9%	30.8%	22.9%	17.6%	24.7%	17.6%	12.2%	279
	3箇所	50.6%	38.9%	50.2%	38.5%	22.6%	42.3%	33.9%	33.9%	28.5%	23.4%	31.0%	29.7%	10.9%	239
	4箇所	50.0%	39.1%	49.1%	33.6%	22.7%	41.8%	35.5%	34.5%	38.2%	24.5%	30.0%	29.1%	9.1%	110
	5箇所	64.4%	57.6%	57.6%	49.2%	39.0%	52.5%	42.4%	47.5%	47.5%	33.9%	42.4%	40.7%	6.8%	59
	6箇所	55.6%	40.7%	59.3%	29.6%	18.5%	37.0%	18.5%	25.9%	37.0%	14.8%	29.6%	22.2%	7.4%	27
	7箇所	60.0%	40.0%	66.7%	46.7%	33.3%	40.0%	60.0%	46.7%	40.0%	33.3%	33.3%	26.7%	—	15
	8箇所	53.3%	40.0%	46.7%	40.0%	20.0%	33.3%	40.0%	40.0%	40.0%	20.0%	20.0%	26.7%	6.7%	15
立寄所	柴又地域	48.7%	40.6%	53.5%	32.6%	20.3%	37.5%	35.0%	34.4%	28.9%	21.2%	28.3%	24.3%	11.0%	688
	金町・水元地域	47.0%	39.1%	54.9%	33.5%	20.5%	37.2%	43.7%	34.4%	33.0%	20.0%	24.2%	24.7%	9.8%	215
	堀切地域	57.5%	41.8%	51.5%	36.6%	25.4%	42.5%	41.0%	53.0%	34.3%	21.6%	27.6%	25.4%	8.2%	134
	亀有地域	48.3%	40.6%	52.8%	39.5%	26.9%	39.9%	29.2%	29.9%	32.1%	22.5%	25.8%	23.6%	8.5%	271
	四つ木・立石地域	54.8%	40.5%	48.8%	31.0%	22.8%	35.7%	35.7%	31.0%	45.2%	23.8%	33.3%	33.3%	8.3%	84
	墨田区	52.3%	41.5%	49.3%	35.5%	22.6%	40.9%	31.8%	32.5%	30.8%	22.6%	29.9%	27.7%	11.4%	535
	台東区	53.9%	44.6%	52.6%	36.8%	24.0%	43.6%	35.2%	35.4%	33.1%	25.5%	33.1%	29.3%	10.3%	525
江東区	54.9%	46.2%	52.7%	36.4%	23.4%	40.2%	35.9%	37.5%	35.9%	26.6%	33.7%	29.3%	8.2%	184	
その他	41.2%	29.4%	41.2%	29.4%	17.6%	23.5%	23.5%	29.4%	29.4%	17.6%	29.4%	41.2%	17.6%	17	

問 14：これまでの情報を踏まえ、葛飾区を訪れてみたいと思いますか。

・「とても訪れたい」と「訪れたい」を合計すると、回答者全体の 80.9%に葛飾区への来訪（再訪）意向がある。

■表とグラフ（単純集計）

	回答数	割合
とても訪れたい	192	19.2%
訪れたい	617	61.7%
どちらともいえない	179	17.9%
あまり訪れたくない	8	0.8%
訪れたくない	4	0.4%
全体	1,000	



(3) 結果のまとめ

①柴又への来訪が最も多く、観光資源の認知度も区内屈指

近隣自治体を合わせても、観光客が最も多くかつ一番初めに訪れている地域は柴又であり、区内のみならず「下町」を代表する観光地であるといえる（問9）。また、「知っている」あるいは「行ったことがある」と挙げられた区内の観光資源の割合（問13）を見ても、「帝釈天」や「寅さん映画関連」が上位を占めていることから、個別の観光資源ではなく、柴又地域に観光客を誘引する魅力があることがわかる。

②柴又を観光拠点地域として区内各地への回遊ルートの確立が必要

葛飾区を訪れた回数として「5回以上」（問8）を挙げる人が最も多いにもかかわらず、柴又以外の地域を訪れる人はいずれも約3割に満たず、区内を回遊するのではなく、近隣自治体に移動してしまう場合が多い（問9）。葛飾区内を訪れる人は4箇所以上立ち寄ることは少なく、5割半ばが半日未満の滞在である（問11）。

柴又という屈指の観光地域を活かし、葛飾区全体を回遊する観光客を増加させるためには、柴又を拠点としてテーマ性のある回遊ルートを観光客に提案するとともに、そうしたルートをスムーズに移動するための移動の容易性を向上させることが重要になると考えられる。例えば、葛飾区の観光イメージとして8割強の人が「下町の風情」を挙げている点に着目し、「下町」を構成する要素（例：建物、まちなみ、人）を分解して、それぞれの要素にあった回遊ルートを提案する等が挙げられる（問12）。

③時代の変化に応じた情報発信手法の多様化が必要

観光情報を得る手段は世代を超えて大きく変化しつつある。平成17年に行った同種調査と比較すると、平成17年に挙げられた手段の上位は「テレビ」、「インターネット」、「友人・知人からの紹介」の順であったが、今回の調査では「インターネット」、「ガイドブック」、「テレビ」の順に高かった（問6）。特にインターネットは、平成17年の時には回答者全体の2割半ばであったが、今回は約5割と、大幅に増えた。また年代別にみても、20歳～60歳代までは5割以上の人が「インターネット」を情報源として挙げている。一方で、近年コミュニケーションツールとして急速に普及しているソーシャルメディアを活用している人は全体の1割弱にも及ばなかった。

これらの結果から、観光に関するガイドブックやテレビといった従来からあるツールを活用しつつ、観光客が観光地や資源の基本的な情報をインターネットを活用して知ることができるように発信することがより重要になってきている。

2. イベント来場者実態調査（菖蒲まつり）

（1）調査の概要

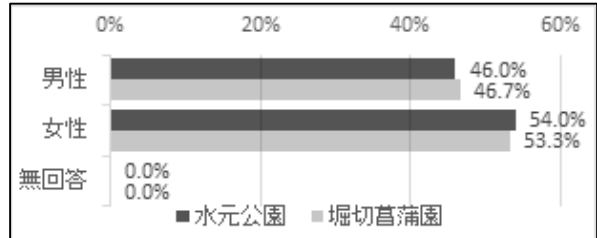
概要															
調査方法	対面調査														
実施時期	平成 26 年 6 月 11 日（水）、14 日（土）														
調査対象	菖蒲まつり来場者（水元公園、堀切菖蒲園）														
回収数	6 月 11 日	6 月 14 日	場所別計												
	水元公園	100 票	113 票	213 票											
	堀切菖蒲園	119 票	110 票	229 票											
	実施日別計	219 票	223 票	442 票											
留意点	<ul style="list-style-type: none"> ・比率は全て百分比で表し、小数点以下第 2 位を四捨五入して算出しているため、百分率の合計が 100%にならないことがある。 ・各設問において、回答割合が最も高いものを黒色で着色している。 ・表中の「-」は該当者なしを意味する。 ・割合の表記については、下記の通り。 <p>例：50%台</p> <table border="1"> <thead> <tr> <th>表記</th> <th>約 5 割</th> <th>5 割強</th> <th>5 割半ば</th> <th>6 割弱</th> <th>約 6 割</th> </tr> </thead> <tbody> <tr> <td>範囲</td> <td>49.0～51.9%</td> <td>52.0～53.9%</td> <td>54.0～56.9%</td> <td>57.0～58.9%</td> <td>59.0～61.9%</td> </tr> </tbody> </table>			表記	約 5 割	5 割強	5 割半ば	6 割弱	約 6 割	範囲	49.0～51.9%	52.0～53.9%	54.0～56.9%	57.0～58.9%	59.0～61.9%
表記	約 5 割	5 割強	5 割半ば	6 割弱	約 6 割										
範囲	49.0～51.9%	52.0～53.9%	54.0～56.9%	57.0～58.9%	59.0～61.9%										

(2) 調査結果

①回答者属性

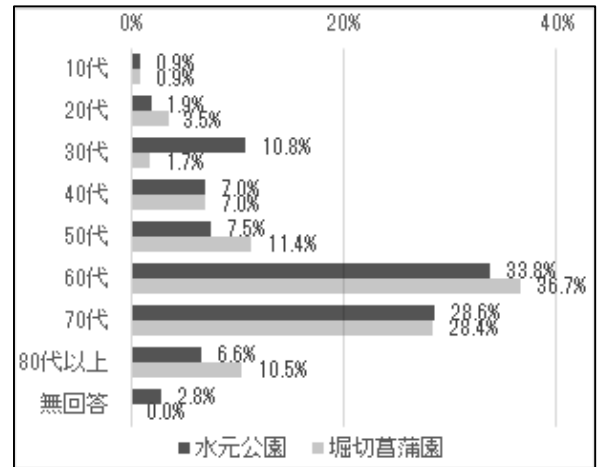
問1：あなたの性別は？

	水元公園		堀切菖蒲園	
	回答数	割合	回答数	割合
男性	98	46.0%	107	46.7%
女性	115	54.0%	122	53.3%
無回答	0	0.0%	0	0.0%
全体	213		229	



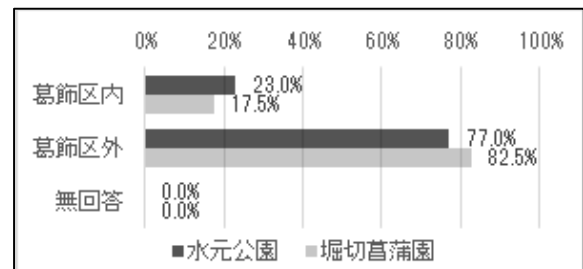
問2：あなたの年齢は？

	水元公園		堀切菖蒲園	
	回答数	割合	回答数	割合
10代	2	0.9%	2	0.9%
20代	4	1.9%	8	3.5%
30代	23	10.8%	4	1.7%
40代	15	7.0%	16	7.0%
50代	16	7.5%	26	11.4%
60代	72	33.8%	84	36.7%
70代	61	28.6%	65	28.4%
80代以上	14	6.6%	24	10.5%
無回答	6	2.8%	0	0.0%
全体	213		229	



問3：あなたのお住まいは？

	水元公園		堀切菖蒲園	
	回答数	割合	回答数	割合
葛飾区内	49	23.0%	40	17.5%
葛飾区外	164	77.0%	189	82.5%
無回答	0	0.0%	0	0.0%
全体	213		229	



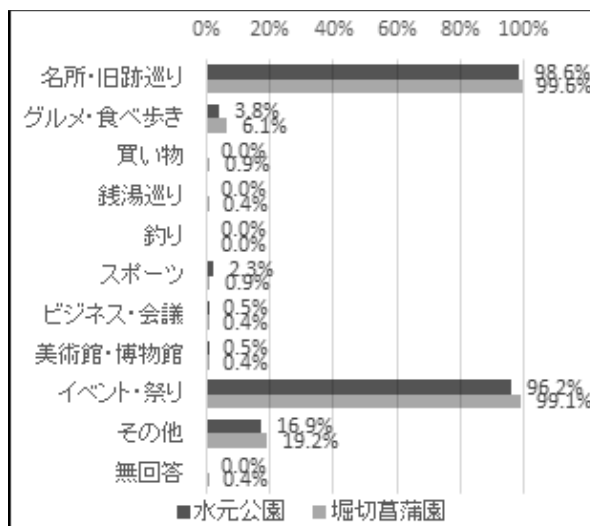
②来訪時の状況

問4：今回の旅行の目的は何ですか？（複数回答）

- ・水元公園、堀切菖蒲園ともに「名所・旧跡巡り」と「イベント・祭り」を挙げる方がほとんどであり、菖蒲を鑑賞するという目的に絞った訪問であることが読み取れる。

■表とグラフ

	水元公園		堀切菖蒲園	
	回答数	割合	回答数	割合
名所・旧跡巡り	210	98.6%	228	99.6%
グルメ・食べ歩き	8	3.8%	14	6.1%
買い物	0	0.0%	2	0.9%
銭湯巡り	0	0.0%	1	0.4%
釣り	0	0.0%	0	0.0%
スポーツ	5	2.3%	2	0.9%
ビジネス・会議	1	0.5%	1	0.4%
美術館・博物館	1	0.5%	1	0.4%
イベント・祭り	205	96.2%	227	99.1%
その他	36	16.9%	44	19.2%
無回答	0	0.0%	1	0.4%
全体	213		229	

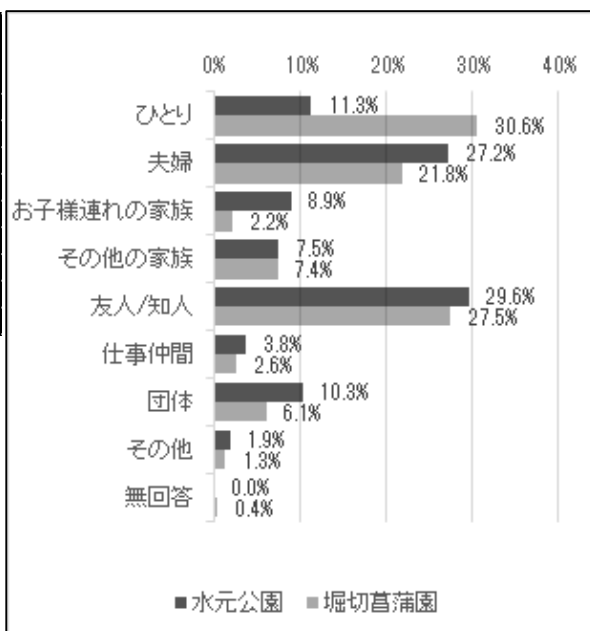


問5：どなたと一緒に葛飾区を来訪されましたか？（複数回答）

- ・水元公園は「友人/知人」、堀切菖蒲園は「ひとり」を挙げる人が最も多く、それぞれ29.6%、30.6%である。
- ・一方で、水元公園で「ひとり」を挙げる人は回答者全体の11.3%である。

■表とグラフ

	水元公園		堀切菖蒲園	
	回答数	割合	回答数	割合
ひとり	24	11.3%	70	30.6%
夫婦	58	27.2%	50	21.8%
お子様連れの家族	19	8.9%	5	2.2%
その他の家族	16	7.5%	17	7.4%
友人/知人	63	29.6%	63	27.5%
仕事仲間	8	3.8%	6	2.6%
団体	22	10.3%	14	6.1%
その他	4	1.9%	3	1.3%
無回答	0	0.0%	1	0.4%
全体	213		229	

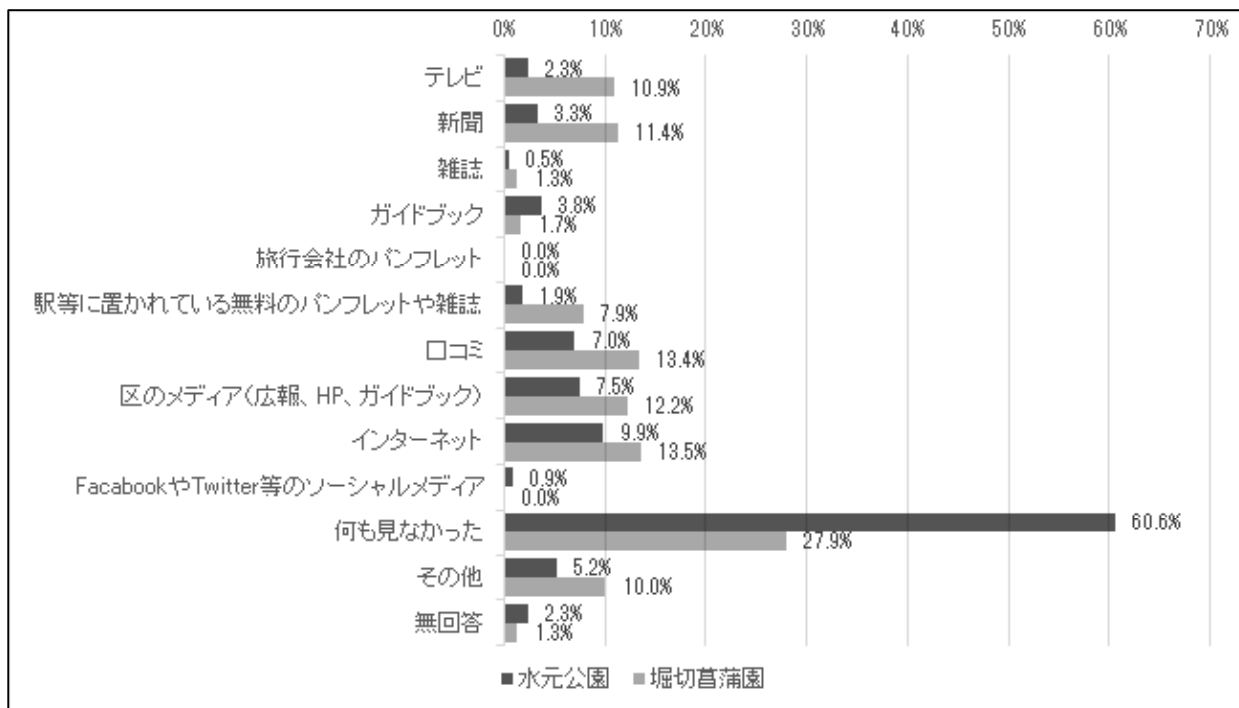


問6：来訪するにあたり、観光情報を何から得ましたか？（複数回答）

・居住地別で見ると、堀切菖蒲園に来訪した葛飾区民は「区のメディア」を挙げる人が40.0%と最も多く、水元公園に来訪した葛飾区民も「何も見なかった」に次いで「区のメディア」を挙げる人が多い。

■表とグラフ

	水元公園		堀切菖蒲園	
	回答数	割合	回答数	割合
テレビ	5	2.3%	25	10.9%
新聞	7	3.3%	26	11.4%
雑誌	1	0.5%	3	1.3%
ガイドブック	8	3.8%	4	1.7%
旅行会社のパンフレット	0	0.0%	0	0.0%
駅等に置かれている無料のパンフレットや雑誌	4	1.9%	18	7.9%
口コミ	15	7.0%	30	13.4%
区のメディア(広報、HP、ガイドブック)	16	7.5%	28	12.2%
インターネット	21	9.9%	31	13.5%
FacebookやTwitter等のソーシャルメディア	2	0.9%	0	0.0%
何も見なかった	129	60.6%	64	27.9%
その他	11	5.2%	23	10.0%
無回答	5	2.3%	3	1.3%
全体	213		229	



■表（居住地別）

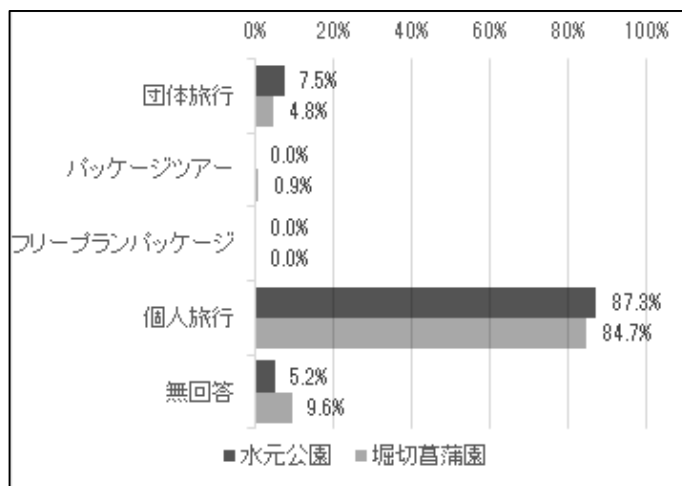
		テレビ	新聞	雑誌	ガイドブック	旅行会社のパンフレット	駅等に置かれていたり無料のパ ンフレットや雑誌	ロコミ	区のメディア（広報、HP、 ガイドブック）	インターネット	Twitter等の ソーシャルメディア	Facebookや Twitter等の ソーシャルメディア	何も見なかった	その他	無回答	回答対象者数
水元公園	葛飾区	4.1%	—	—	2.0%	—	4.1%	4.1%	22.4%	—	—	59.2%	4.1%	2.0%	49	
	葛飾区外	1.8%	4.3%	0.6%	4.3%	0.0%	1.2%	7.9%	3.0%	12.8%	1.2%	60.4%	5.5%	2.4%	164	
堀切菖蒲園	葛飾区	5.0%	2.5%	—	—	—	7.5%	7.5%	40.0%	2.5%	—	20.0%	17.5%	2.5%	40	
	葛飾区外	12.2%	13.2%	1.6%	2.1%	0.0%	7.9%	14.3%	6.3%	15.9%	0.0%	29.6%	8.5%	1.1%	189	

問7：旅行の形態は何ですか？

・水元公園は回答者全体の87.3%、堀切菖蒲園は84.7%が「個人旅行」を挙げている。

■表とグラフ

	水元公園		堀切菖蒲園	
	回答数	割合	回答数	割合
団体旅行（旅行会社やバス会社を活用した地域や職場、学校などの団体旅行）	16	7.5%	11	4.8%
パッケージツアー（旅行会社やバス会社のツアーでスケジュールが決まっている）	0	0.0%	2	0.9%
フリープランパッケージ（旅行会社やバス会社のツアーでスケジュールは自由に決められる）	0	0.0%	0	0.0%
個人旅行（交通、宿泊などを自分で手配するもの）	186	87.3%	194	84.7%
無回答	11	5.2%	22	9.6%
全体	213		229	

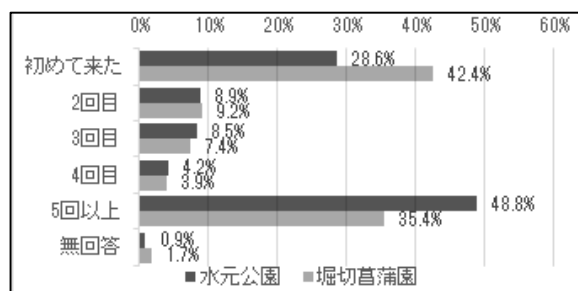


問8：菖蒲まつりには何回来たことがありますか？

・水元公園は「5回以上」を挙げる人が48.8%と最も多く、次いで「初めて来た」が多い。
 ・堀切菖蒲園は「初めて来た」を挙げる人が42.4%と最も多く、次いで「5回以上」が多い。

■表とグラフ

	水元公園		堀切菖蒲園	
	回答数	割合	回答数	割合
初めて来た	61	28.6%	97	42.4%
2回目	19	8.9%	21	9.2%
3回目	18	8.5%	17	7.4%
4回目	9	4.2%	9	3.9%
5回以上	104	48.8%	81	35.4%
無回答	2	0.9%	4	1.7%
全体	213		229	



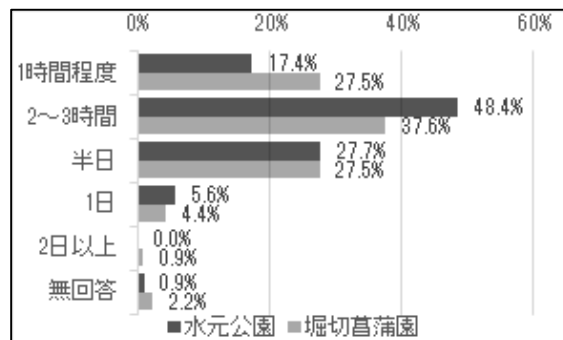
③区内来訪時の行動

問9：今回の旅行における葛飾区内の滞在時間はどの位（の予定）ですか？

・水元公園、堀切菖蒲園ともに「2～3時間」をあげる人がそれぞれ48.4%、37.6%と最も多く、1日以上滞りは回答者全体の10%にも満たない。

■表とグラフ

	水元公園		堀切菖蒲園	
	回答数	割合	回答数	割合
1時間程度	37	17.4%	63	27.5%
2～3時間	103	48.4%	86	37.6%
半日	59	27.7%	63	27.5%
1日	12	5.6%	10	4.4%
2日以上	0	0.0%	2	0.9%
無回答	2	0.9%	5	2.2%
全体	213		229	

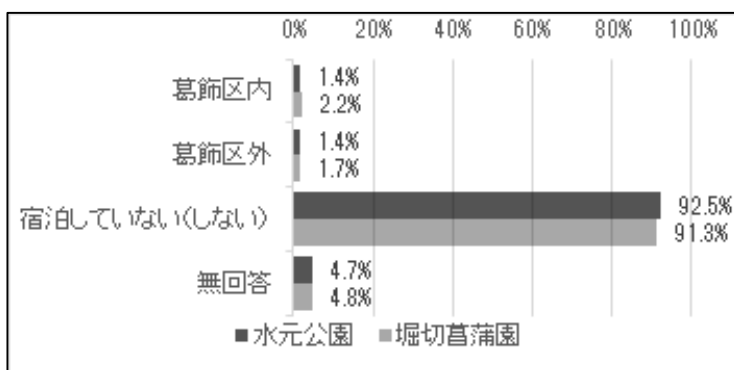


問10：今回の旅行で宿泊した（する）場合、宿泊場所はどこですか？

・宿泊している人の内訳で見ると、水元公園は区内と区外の割合が同じであり、堀切菖蒲園はわずかに区内の割合が上回っているが、全体としては来訪者の90%以上は宿泊をしない、日帰り客である。

■表とグラフ

	水元公園		堀切菖蒲園	
	回答数	割合	回答数	割合
葛飾区内	3	1.4%	5	2.2%
葛飾区外	3	1.4%	4	1.7%
宿泊していない(しない)	197	92.5%	209	91.3%
無回答	10	4.7%	11	4.8%
全体	213		229	



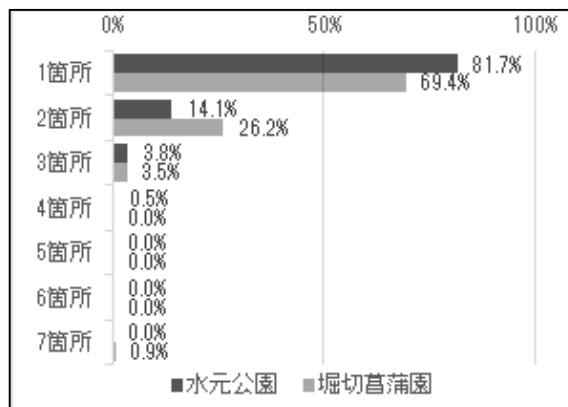
問 11：立ち寄った（もしくは立ち寄る予定の）地域はどこですか？

・水元公園、堀切菖蒲園ともに1箇所への回答が最も多く、2箇所までの割合が90%以上である。

■表とグラフ

①回遊数

	水元公園		堀切菖蒲園	
	回答数	割合	回答数	割合
1箇所	174	81.7%	159	69.4%
2箇所	30	14.1%	60	26.2%
3箇所	8	3.8%	8	3.5%
4箇所	1	0.5%	0	0.0%
5箇所	0	0.0%	0	0.0%
6箇所	0	0.0%	0	0.0%
7箇所	0	0.0%	2	0.9%
全体	213		229	



②2箇所回遊者クロス集計

水元公園

		立寄1箇所目							合計
		柴又地域	金町・水元地域	堀切地域	亀有地域	四つ木・立石地域	近隣観光地	その他	
立寄 2箇所目	柴又地域		5	0	0	0	0	0	5
	金町・水元地域	6		2	0	0	3	0	11
	堀切地域	0	3		0	0	0	0	3
	亀有地域	0	2	0		0	0	0	2
	四つ木・立石地域	0	0	0	0		0	0	0
	近隣観光地	0	1	0	0	0		0	1
	その他	0	8	0	0	0	0		8
	合計	6	19	2	0	0	3	0	30

堀切菖蒲園

		立寄1箇所目							合計
		柴又地域	金町・水元地域	堀切地域	亀有地域	四つ木・立石地域	近隣観光地	その他	
立寄 2箇所目	柴又地域		0	14	0	0	0	0	14
	金町・水元地域	0		16	0	0	0	0	16
	堀切地域	0	0		0	0	2	2	4
	亀有地域	0	0	0		0	0	0	0
	四つ木・立石地域	0	0	5	0		0	0	5
	近隣観光地	0	0	11	0	0		0	11
	その他	0	0	10	0	0	0		10
	合計	0	0	56	0	0	2	2	60

問 12：区内への来訪時に一人あたり使った（使う予定の）およその金額はどの位ですか？

- ・使用金額の合計では、全体の場合は水元公園、堀切菖蒲園ともに2,000円前後、支払った人のみの場合は3,000円弱となっているが、いずれも水元公園よりも堀切菖蒲園の方が消費金額は高くなっている。
 - ・費目別にみると、全体の場合は飲食費、交通費、お土産費の順に使用金額が高くなっている。
- ※なお、使用金額の合計はアンケート時に聞いたものであり、個別の費目の数値を合算したものではないことに注意が必要である。

■表（来訪時に消費した平均額（全体））

	合計	交通費	宿泊費	飲食費	お土産・買い物費	入場・観覧費	その他
水元公園	1,801.1	303.3	18.8	547.9	177.5	2.3	53.1
	213	213	213	213	213	213	213
堀切菖蒲園	2,190	530	138	681	258	13	49
	229	229	229	229	229	229	229

（上段：平均値(円)、下段：母数）

■表（来訪時に消費した平均額（支払った人のみ））

	合計	交通費	宿泊費	飲食費	お土産・買い物費	入場・観覧費	その他
水元公園	2,557.6	1,538.1	2,000.0	1,535.5	1,800.0	500.0	1,027.3
	150	42	2	76	21	1	11
堀切菖蒲園	2,985	1,092	15,750	1,499	1,517	750	1,414
	168	111	2	104	39	4	8

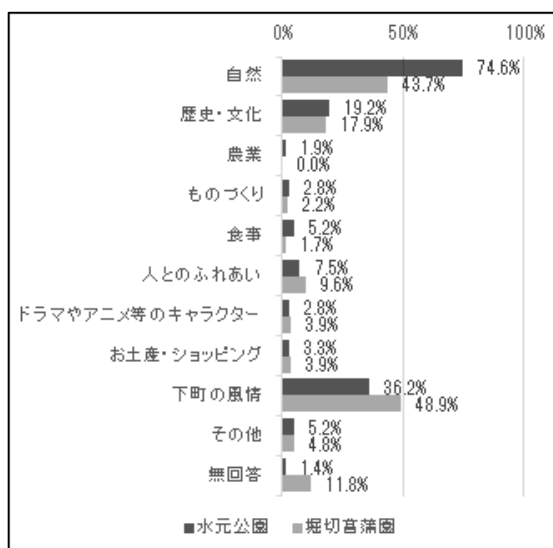
（上段：平均値(円)、下段：母数）

問 13：来訪時に感じた葛飾区の魅力は何ですか？（複数回答）

- ・水元公園では、自然に魅力を感じる人が最も多く、回答者全体の74.6%である。
- ・堀切菖蒲園では、自然に魅力を感じる人よりも下町の風情に魅力を感じる人が多い。

■表とグラフ

	水元公園		堀切菖蒲園	
	回答数	割合	回答数	割合
自然	159	74.6%	100	43.7%
歴史・文化	41	19.2%	41	17.9%
農業	4	1.9%	0	0.0%
ものづくり	6	2.8%	5	2.2%
食事	11	5.2%	4	1.7%
人とのふれあい	16	7.5%	22	9.6%
ドラマやアニメ等のキャラクター	6	2.8%	9	3.9%
お土産・ショッピング	7	3.3%	9	3.9%
下町の風情	77	36.2%	112	48.9%
その他	11	5.2%	11	4.8%
無回答	3	1.4%	27	11.8%
全体	213		229	

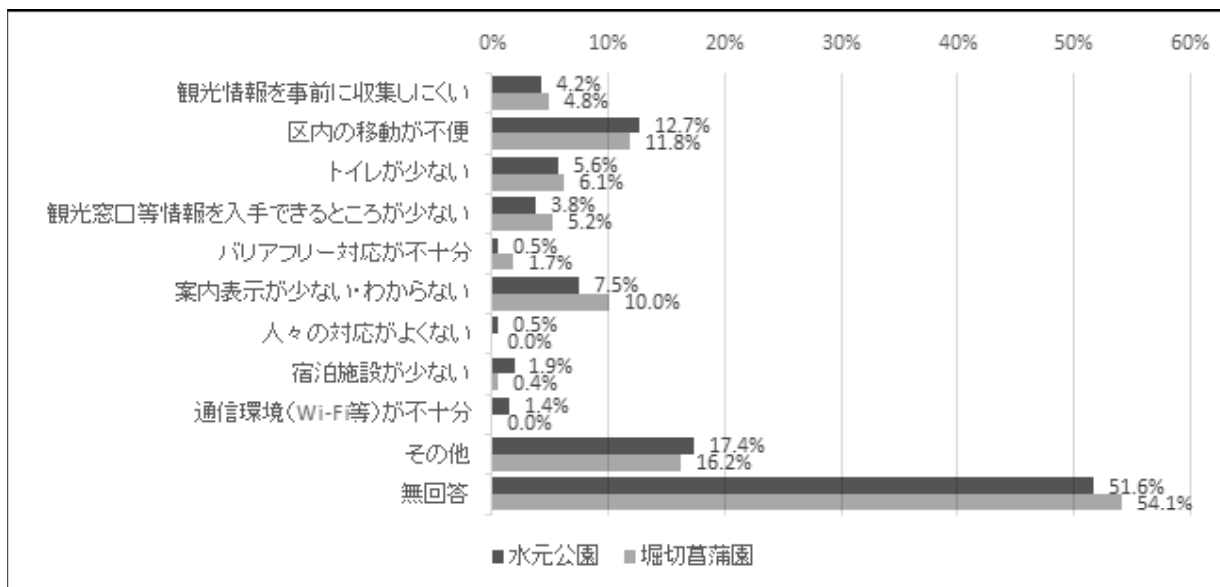


問 14： 来訪時に困ったり不便だと感じたことは何ですか？（複数回答）

・不便を感じる点では、無回答が 51.6%であり、特段の不便を感じていない人が多いと考えられる。回答があった中では、水元公園、堀切菖蒲園ともに区内の移動が不便という回答が最も多く、それぞれ回答者全体の 12.7%、11.8%となっている。また、その他として、「トイレが汚い（水元公園）」、「駐車場が少ない（堀切菖蒲園）」などの意見があった。

■表とグラフ

	水元公園		堀切菖蒲園	
	回答数	割合	回答数	割合
観光情報を事前に収集しにくい	9	4.2%	11	4.8%
区内の移動が不便	27	12.7%	27	11.8%
トイレが少ない	12	5.6%	14	6.1%
観光窓口等情報を入手できる場所が少ない	8	3.8%	12	5.2%
バリアフリー対応が不十分	1	0.5%	4	1.7%
案内表示が少ない・わからない	16	7.5%	23	10.0%
人々の対応がよくない	1	0.5%	0	0.0%
宿泊施設が少ない	4	1.9%	1	0.4%
通信環境（Wi-Fi等）が不十分	3	1.4%	0	0.0%
その他	37	17.4%	37	16.2%
無回答	110	51.6%	124	54.1%
全 体	213		229	



※その他回答の内訳

分類	水元公園		堀切菖蒲園	
	回答数	割合	回答数	割合
情報発信	0	0.0%	1	7.1%
案内表示	0	0.0%	1	7.1%
周辺施設、店舗	0	0.0%	1	7.1%
会場内施設	10	47.6%	3	21.4%
会場外施設	4	19.0%	4	28.6%
会場環境	3	14.3%	1	7.1%
交通アクセス	4	19.0%	3	21.4%
全 体	21		14	

■意見要旨（回答が多かった項目）

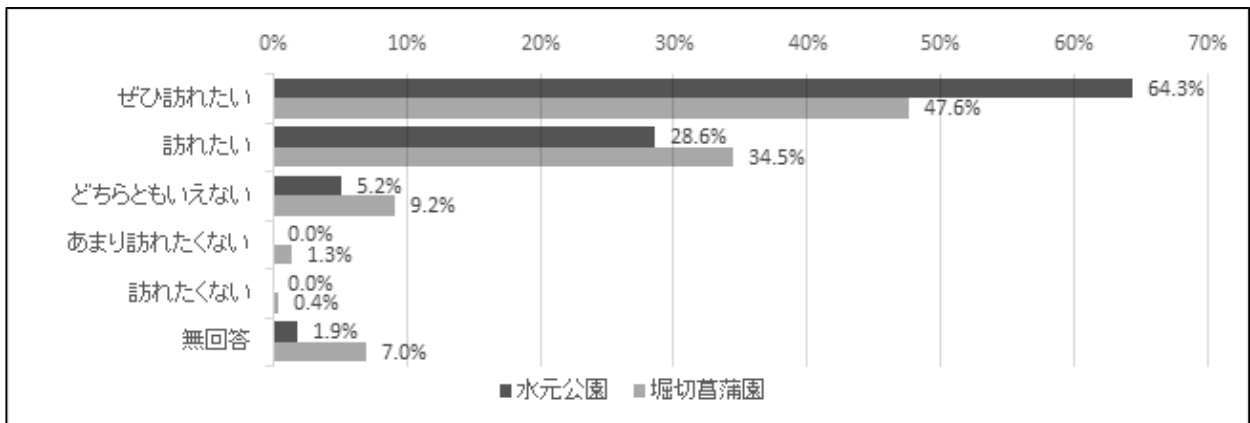
- <会場内施設（水元公園）>
 - ・雨天時の休憩スペースが必要
 - ・トイレが汚い
 - ・いすの整備
- <会場外施設（堀切菖蒲園）>
 - ・駐車場が少ない

問 15：今後、また葛飾区へ来訪したいと思いますか？

- ・水元公園、堀切菖蒲園ともにぜひ訪れたいが最も多く、訪れたいまでを含めると水元公園は 92.9%、堀切菖蒲園は 82.1%である。

■表とグラフ

	水元公園		堀切菖蒲園	
	回答数	割合	回答数	割合
ぜひ訪れたい	137	64.3%	109	47.6%
訪れたい	61	28.6%	79	34.5%
どちらともいえない	11	5.2%	21	9.2%
あまり訪れたくない	0	0.0%	3	1.3%
訪れたくない	0	0.0%	1	0.4%
無回答	4	1.9%	16	7.0%
全 体	213		229	



(3) 調査のまとめ

①区外からの訪問者が回答者の8割弱以上であり、消費した平均額は約1,801円(水元公園)、約2,190円(堀切菖蒲園)

菖蒲まつり期間中、水元公園と堀切菖蒲園はともに区外からの来訪者が回答者の8割弱以上を占めている(問3)。一方で、来訪時の消費した平均額(全体)を見ると、水元公園は約1,801円、堀切菖蒲園は約2,190円である。費目別に見ると「宿泊費」はほとんどの来訪者は回答しておらず、宿泊者が少ないことがうかがえる(問12)。菖蒲まつりを訪れた人達が会場に近接、隣接する商店街や飲食店等で買い物や食事がしやすいような環境整備や店舗についての情報発信を通じて、消費を活発にすることが重要である。

②居住地や葛飾区に対するイメージの違いを踏まえた多様な情報発信が必要

観光情報を得る手段として、区民は「区のメディア」を最も多く挙げ、区外からの来訪者は「インターネット」や「口コミ」を挙げる人が多いことから、区内外で情報発信の手段を使い分けることが重要である(問6)。また発信する情報の中身を選定する上で重要となるのが、訪問者の旅行の目的と葛飾区に対して感じている魅力に合致しているかという点になる。水元、堀切ともに「名所・旧跡巡り」と「イベント・祭り」を旅行の目的として挙げる人が大多数を占めている(問4)一方、水元公園は「自然」、堀切菖蒲園は「下町の風情」を葛飾区の魅力として挙げる割合が最も高い(問13)。

これらの状況を踏まえ、区内への来訪者を増やし、回遊性を高めるためには、居住地別の適した情報発信の手段を利用して、菖蒲まつりについての情報とともに菖蒲まつり以外の葛飾区魅力を発信することが重要である。

③回遊性を高めるため、交通アクセスの便や区内の案内表示を改善することが重要

菖蒲まつりの来訪者は、区内の滞在時間が短く、まつり会場以外の場所に回遊する割合が低い。特に水元公園の場合、9割強の人が半日以下の滞在時間で、約8割の人が水元公園のみの訪問である(問9、11)。また、来訪時に感じた困りごとや不便として、「その他」を除くと、水元公園と堀切菖蒲園ともに「区内の移動が不便」、「案内表示が少ない・わからない」の順に挙げる人が多い(問14)。

回遊性を高めるためには、上述の目的に応じた情報発信とともに、区内の他の観光資源や施設へのアクセスを改善することが求められ、例えば菖蒲まつり期間中の土日に運行している「かつしか菖蒲めぐりバス」の運行日を平日に拡大したり、運行ルートを変更することや菖蒲まつり会場近辺の観光資源等への案内表示を増設すること等が考えられる。

3. 東京スカイツリータウン周辺観光客実態調査

(1) 調査の概要

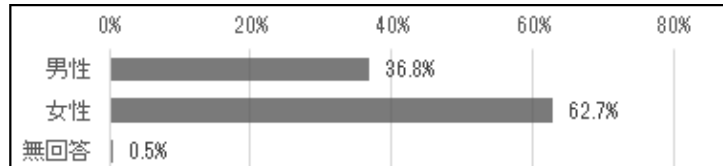
概要													
調査方法	東京ソラマチ内にあるツーリストサービスセンターにて、センター利用者に対して調査票を渡し、その場で記入・回収を行った。												
実施時期	平成 26 年 7 月 28 日～8 月 15 日												
調査対象	ツーリストサービスセンター利用者												
回収数	204 票												
留意点	<ul style="list-style-type: none"> ・比率は全て百分比で表し、小数点以下第 2 位を四捨五入して算出しているため、百分率の合計が 100%にならないことがある。 ・各設問において、回答割合が最も高いものを黒色で着色している。 ・表中の「－」は該当者なしを意味する。 ・割合の表記については、下記の通り。 <p>例：50%台</p> <table border="1" style="margin-left: 20px;"> <thead> <tr> <th>表記</th> <th>約 5 割</th> <th>5 割強</th> <th>5 割半ば</th> <th>6 割弱</th> <th>約 6 割</th> </tr> </thead> <tbody> <tr> <td>範囲</td> <td>49.0～51.9%</td> <td>52.0～53.9%</td> <td>54.0～56.9%</td> <td>57.0～58.9%</td> <td>59.0～61.9%</td> </tr> </tbody> </table>	表記	約 5 割	5 割強	5 割半ば	6 割弱	約 6 割	範囲	49.0～51.9%	52.0～53.9%	54.0～56.9%	57.0～58.9%	59.0～61.9%
表記	約 5 割	5 割強	5 割半ば	6 割弱	約 6 割								
範囲	49.0～51.9%	52.0～53.9%	54.0～56.9%	57.0～58.9%	59.0～61.9%								

(2) 調査結果

①回答者属性

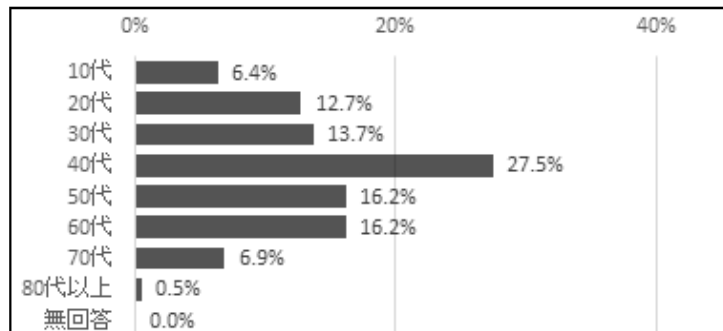
問1：あなたの性別は？

	回答数	割合
男性	75	36.8%
女性	128	62.7%
無回答	1	0.5%
全体	204	



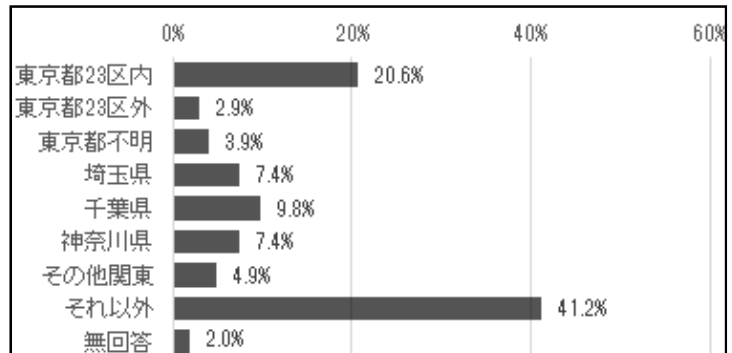
問2：あなたの年齢は？

	回答数	割合
10代	13	6.4%
20代	26	12.7%
30代	28	13.7%
40代	56	27.5%
50代	33	16.2%
60代	33	16.2%
70代	14	6.9%
80代以上	1	0.5%
無回答	0	0.0%
全体	204	



問3：あなたのお住まいは？

	回答数	割合
東京都23区内	42	20.6%
東京都23区外	6	2.9%
東京都不明	8	3.9%
埼玉県	15	7.4%
千葉県	20	9.8%
神奈川県	15	7.4%
その他関東	10	4.9%
それ以外	84	41.2%
無回答	4	2.0%
全体	204	



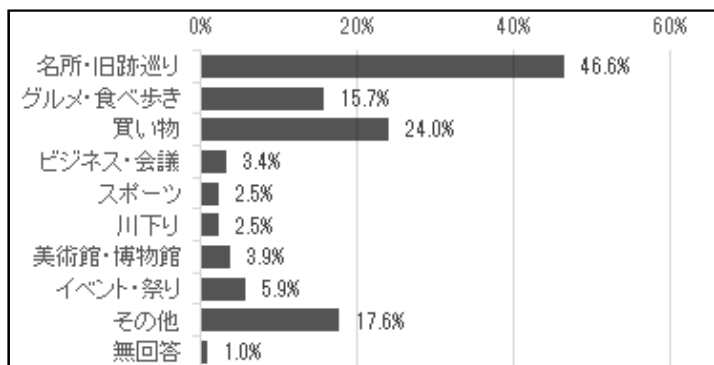
②区内来訪時の状況

問4：今回の旅行の目的は何ですか？（複数回答）

・回答者全体の46.6%が「名所・旧跡巡り」を挙げ、次いで「買い物」を挙げている。

■表とグラフ（単純集計）

	回答数	割合
名所・旧跡巡り	95	46.6%
グルメ・食べ歩き	32	15.7%
買い物	49	24.0%
ビジネス・会議	7	3.4%
スポーツ	5	2.5%
川下り	5	2.5%
美術館・博物館	8	3.9%
イベント・祭り	12	5.9%
その他	36	17.6%
無回答	2	1.0%
全体	204	



■表（クロス集計）

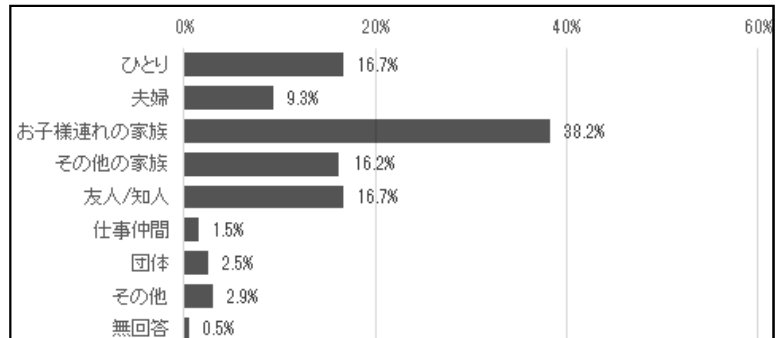
		名所・旧跡巡り	グルメ・食べ歩き	買い物	ビジネス・会議	スポーツ	川下り	美術館・博物館	イベント・祭り	その他	無回答	回答対象者数	
性別	男性	53.3%	16.0%	16.0%	6.7%	2.7%	4.0%	4.0%	6.7%	14.7%	—	75	
	女性	42.2%	14.8%	28.9%	1.6%	2.3%	1.6%	3.9%	5.5%	19.5%	1.6%	128	
年齢	10代	53.8%	23.1%	30.8%	—	—	—	—	—	23.1%	—	13	
	20代	23.1%	30.8%	50.0%	3.8%	—	3.8%	11.5%	3.8%	—	—	26	
	30代	46.4%	17.9%	28.6%	7.1%	7.1%	—	3.6%	7.1%	14.3%	3.6%	28	
	40代	55.4%	7.1%	17.9%	1.8%	5.4%	—	—	5.4%	17.9%	1.8%	56	
	50代	42.4%	15.2%	18.2%	6.1%	—	3.0%	3.0%	9.1%	27.3%	—	33	
	60代	51.5%	18.2%	15.2%	3.0%	—	9.1%	6.1%	6.1%	21.2%	—	33	
	70代	50.0%	7.1%	21.4%	—	—	—	—	7.1%	21.4%	—	14	
	80代以上	—	—	—	—	—	—	—	100.0%	—	—	—	1
出身地	葛飾区	—	20.0%	40.0%	—	—	—	—	60.0%	—	—	5	
	東京都23区内	18.9%	21.6%	48.6%	2.7%	—	—	5.4%	—	18.9%	2.7%	37	
	東京都23区外	83.3%	16.7%	16.7%	—	—	—	—	—	—	—	6	
	東京都不明	37.5%	25.0%	25.0%	—	—	—	—	—	12.5%	—	8	
	埼玉県	53.3%	—	6.7%	13.3%	—	—	—	6.7%	20.0%	—	15	
	千葉県	35.0%	30.0%	25.0%	5.0%	—	5.0%	5.0%	—	10.0%	5.0%	20	
	神奈川県	60.0%	20.0%	13.3%	—	6.7%	6.7%	13.3%	6.7%	20.0%	—	15	
	その他関東	60.0%	—	30.0%	—	—	—	—	20.0%	10.0%	20.0%	—	10
	それ以外	58.3%	10.7%	17.9%	2.4%	4.8%	3.6%	—	7.1%	20.2%	—	—	84
旅行相手	ひとり	17.6%	11.8%	32.4%	11.8%	—	2.9%	5.9%	2.9%	20.6%	—	34	
	夫婦	42.1%	10.5%	26.3%	5.3%	—	—	—	15.8%	21.1%	—	19	
	お子様連れの家族	61.5%	17.9%	23.1%	—	5.1%	1.3%	3.8%	5.1%	16.7%	1.3%	78	
	その他の家族	54.5%	15.2%	18.2%	—	3.0%	9.1%	—	9.1%	9.1%	3.0%	33	
	友人/知人	44.1%	26.5%	32.4%	—	2.9%	—	8.8%	—	14.7%	—	34	
	仕事仲間	—	—	—	66.7%	—	—	—	—	—	33.3%	—	3
	団体	40.0%	—	—	—	—	—	—	—	40.0%	—	5	
その他	33.3%	—	16.7%	—	—	—	—	16.7%	33.3%	—	6		
旅行形態	団体旅行	45.5%	9.1%	18.2%	—	—	—	—	9.1%	27.3%	—	11	
	パッケージツアー	50.0%	14.3%	7.1%	—	—	14.3%	—	7.1%	21.4%	7.1%	14	
	フリープランパッケージ	52.4%	19.0%	19.0%	9.5%	9.5%	4.8%	—	4.8%	14.3%	—	21	
	個人旅行	46.7%	16.3%	25.9%	2.2%	2.2%	1.5%	4.4%	5.9%	17.8%	0.7%	135	
回遊数	1箇所	43.1%	15.5%	24.1%	5.2%	—	1.7%	1.7%	5.2%	20.7%	1.7%	58	
	2箇所	44.4%	20.0%	21.1%	2.2%	4.4%	3.3%	5.6%	6.7%	20.0%	1.1%	90	
	3箇所	77.8%	—	11.1%	—	11.1%	—	—	11.1%	—	—	9	
	4箇所	33.3%	22.2%	44.4%	—	—	11.1%	—	—	—	—	9	
来訪場所	墨田区内	45.2%	17.5%	22.9%	3.0%	3.0%	3.0%	3.6%	6.0%	18.1%	1.2%	166	
	台東区	54.3%	20.0%	20.0%	1.4%	4.3%	5.7%	4.3%	5.7%	12.9%	—	70	
	江東区	36.8%	15.8%	42.1%	—	5.3%	5.3%	—	—	5.3%	—	19	
	葛飾区	38.9%	16.7%	27.8%	—	—	5.6%	—	11.1%	5.6%	—	18	
	その他	39.3%	14.3%	21.4%	3.6%	7.1%	—	7.1%	7.1%	25.0%	3.6%	28	

問5：どなたと一緒に東京スカイツリータウンを来訪されましたか？（複数回答）

・回答者全体の38.2%が「お子様連れの家族」であり、次いで「ひとり」、「友人／知人」、「その他家族」を挙げる人が多い。

■表とグラフ（単純集計）

	回答数	割合
ひとり	34	16.7%
夫婦	19	9.3%
お子様連れの家族	78	38.2%
その他の家族	33	16.2%
友人/知人	34	16.7%
仕事仲間	3	1.5%
団体	5	2.5%
その他	6	2.9%
無回答	1	0.5%
全体	204	

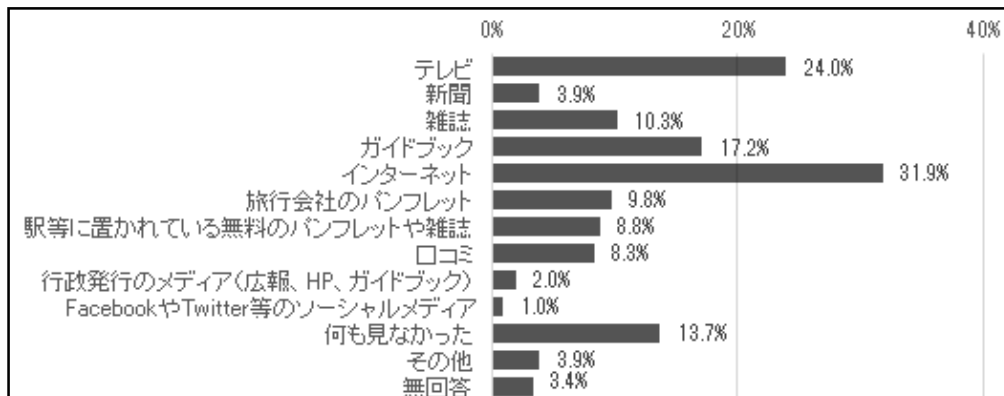


問6：来訪するにあたり、観光情報を何から得ましたか？（複数回答）

・回答者全体の31.9%が「インターネット」から情報を得ていると回答しており、次いで「テレビ」、「ガイドブック」を挙げている。

■表とグラフ（単純集計）

	回答数	割合
テレビ	49	24.0%
新聞	8	3.9%
雑誌	21	10.3%
ガイドブック	35	17.2%
インターネット	65	31.9%
旅行会社のパンフレット	20	9.8%
駅等に置かれている無料のパンフレットや雑誌	18	8.8%
口コミ	17	8.3%
行政発行のメディア(広報、HP、ガイドブック)	4	2.0%
FacebookやTwitter等のソーシャルメディア	2	1.0%
何も見なかった	28	13.7%
その他	8	3.9%
無回答	7	3.4%
全体	204	

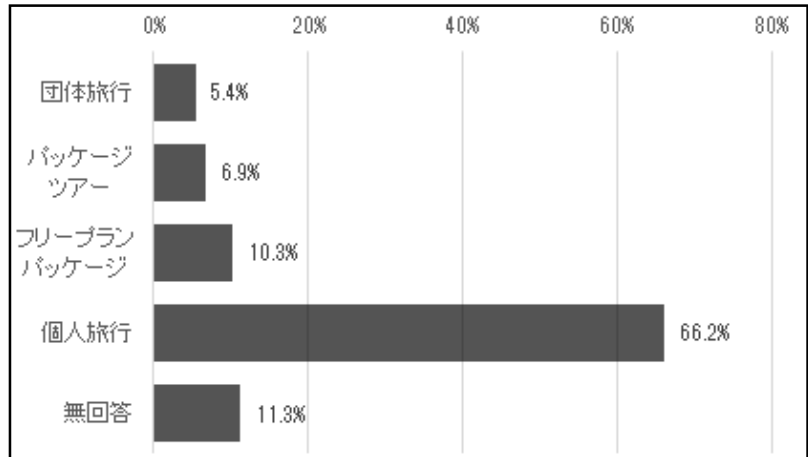


問7：旅行の形態はなんですか？

・「個人旅行」を挙げる人が回答者全体の66.2%を占めている。

■表とグラフ（単純集計）

	回答数	割合
団体旅行 (旅行会社やバス会社を 活用した地域や職場、 学校などの団体旅行)	11	5.4%
パッケージツアー (旅行会社やバス会社の ツアーでスケジュールが 決まっている)	14	6.9%
フリープランパッケージ (旅行会社やバス会社の ツアーでスケジュールは 自由に決められる)	21	10.3%
個人旅行 (交通、宿泊などを 自分で手配するもの)	135	66.2%
無回答	23	11.3%
全体	204	

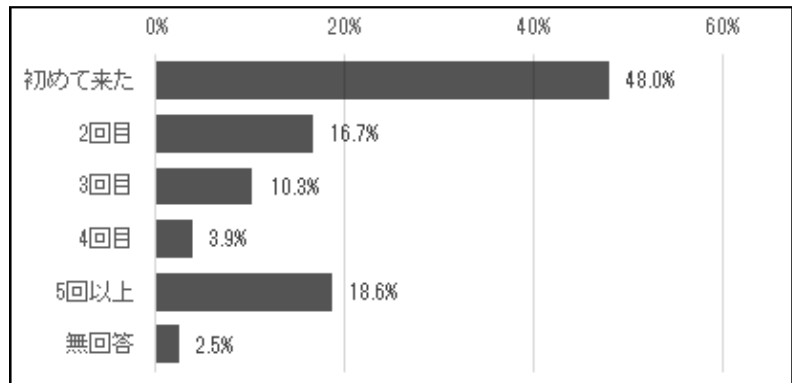


問8：東京スカイツリータウンは何回来たことがありますか？

・回答者全体の48.0%が「初めて来た」と回答しており、次いで「5回以上」、「2回目」を挙げている。

■表とグラフ（単純集計）

	回答数	割合
初めて来た	98	48.0%
2回目	34	16.7%
3回目	21	10.3%
4回目	8	3.9%
5回以上	38	18.6%
無回答	5	2.5%
全体	204	



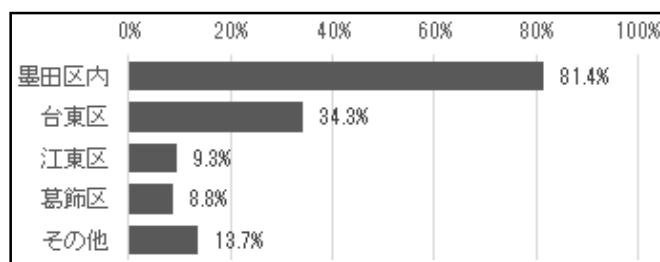
③区内来訪時の行動

問9：立ち寄った（立ち寄る予定の）地域はどこですか？ またどのような順番で立ち寄り（立ち寄る予定）しましたか？

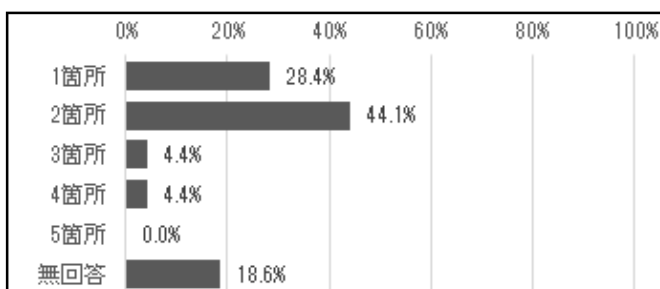
・スカイツリーから葛飾区へ立ち寄る観光客は少なく、また回遊する箇所数は2箇所以内の回答者が72.5%を占めており、スカイツリー訪問客の回遊性は低いことがうかがえる。

■表とグラフ（単純集計）

	回答数	割合
墨田区内	166	81.4%
台東区	70	34.3%
江東区	19	9.3%
葛飾区	18	8.8%
その他	28	13.7%
全体	204	



	回答数	割合
1箇所	58	28.4%
2箇所	90	44.1%
3箇所	9	4.4%
4箇所	9	4.4%
5箇所	0	0.0%
無回答	38	18.6%
全体	204	

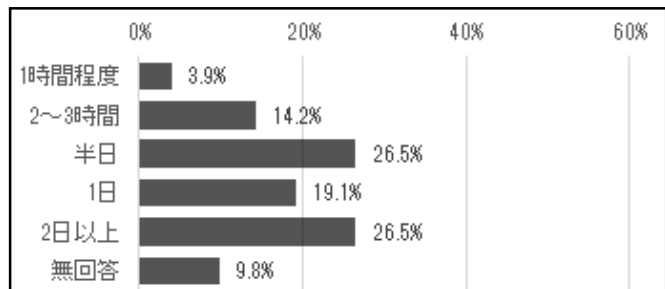


問 10：今回の旅行の滞在時間はどの位（の予定）ですか？

・滞在時間は、「半日」と「2日以上」が26.5%と最も多く、次に「1日」が19.1%と続いている。

■表とグラフ（単純集計）

	回答数	割合
1時間程度	8	3.9%
2～3時間	29	14.2%
半日	54	26.5%
1日	39	19.1%
2日以上	54	26.5%
無回答	20	9.8%
全体	204	

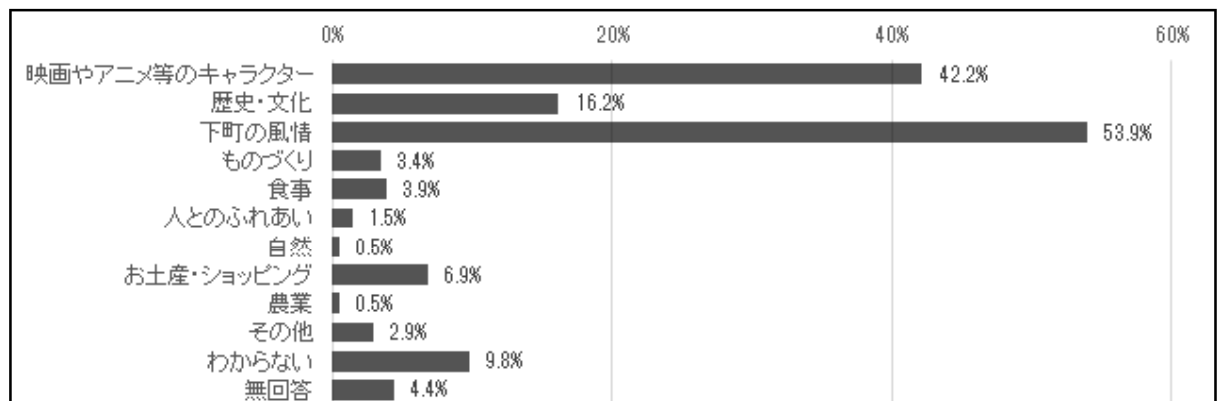


問 11：葛飾区の観光イメージで近いものは何ですか？（複数回答）

・回答者全体の53.9%が「下町の風情」を挙げており、次いで「映画やアニメ等のキャラクター」を挙げている。
 ・来訪場所別のクロス集計によると、葛飾区へ実際に来訪した人の回答は「下町の風情」（55.6%）、「映画やアニメ等のキャラクター」（38.9%）、「歴史・文化」（38.9%）に集中している。

■表とグラフ（単純集計）

	回答数	割合
映画やアニメ等のキャラクター	86	42.2%
歴史・文化	33	16.2%
下町の風情	110	53.9%
ものづくり	7	3.4%
食事	8	3.9%
人とのふれあい	3	1.5%
自然	1	0.5%
お土産・ショッピング	14	6.9%
農業	1	0.5%
その他	6	2.9%
わからない	20	9.8%
無回答	9	4.4%
全体	204	



■表 (クロス集計)

		映画やアニメ等の キャラクター	歴史・文化	下町の風情	ものづくり	食事	人とのふれあい	自然	お土産・ ショッピング	農業	その他	わからない	無回答	回答対象者数
性別	男性	44.0%	21.3%	61.3%	5.3%	5.3%	1.3%	1.3%	6.7%	1.3%	2.7%	8.0%	4.0%	75
	女性	40.6%	13.3%	49.2%	2.3%	3.1%	1.6%	—	7.0%	—	3.1%	10.9%	4.7%	128
年齢	10代	23.1%	15.4%	15.4%	—	—	—	—	7.7%	—	—	30.8%	7.7%	13
	20代	57.7%	26.9%	57.7%	3.8%	7.7%	—	—	19.2%	—	3.8%	7.7%	—	26
	30代	42.9%	3.6%	53.6%	3.6%	3.6%	—	—	3.6%	—	10.7%	14.3%	7.1%	28
	40代	50.0%	10.7%	51.8%	3.6%	1.8%	—	—	3.6%	—	1.8%	7.1%	5.4%	56
	50代	42.4%	12.1%	66.7%	6.1%	3.0%	3.0%	—	9.1%	3.0%	—	6.1%	—	33
	60代	30.3%	27.3%	69.7%	3.0%	6.1%	3.0%	—	—	—	3.0%	3.0%	6.1%	33
	70代	21.4%	28.6%	28.6%	—	7.1%	7.1%	7.1%	14.3%	—	—	21.4%	7.1%	14
	80代以上	100.0%	—	—	—	—	—	—	—	—	—	—	—	1
出身地	葛飾区	20.0%	40.0%	100.0%	20.0%	20.0%	—	20.0%	20.0%	—	—	—	—	5
	東京都23区内	45.9%	10.8%	59.5%	8.1%	2.7%	2.7%	—	5.4%	2.7%	5.4%	5.4%	5.4%	37
	東京都23区外	33.3%	—	83.3%	16.7%	—	—	—	—	—	—	—	—	6
	東京都不明	37.5%	37.5%	12.5%	—	—	—	—	—	—	—	12.5%	12.5%	8
	埼玉県	40.0%	13.3%	53.3%	6.7%	20.0%	—	—	6.7%	—	6.7%	—	6.7%	15
	千葉県	40.0%	30.0%	50.0%	—	10.0%	—	—	15.0%	—	—	10.0%	5.0%	20
	神奈川県	73.3%	26.7%	60.0%	—	—	—	—	—	—	—	6.7%	—	15
	その他関東	80.0%	40.0%	50.0%	10.0%	—	—	—	20.0%	—	10.0%	10.0%	—	10
	それ以外	33.3%	9.5%	50.0%	—	1.2%	2.4%	—	6.0%	—	2.4%	15.5%	4.8%	84
旅行相手	ひとり	52.9%	35.3%	55.9%	11.8%	5.9%	5.9%	—	5.9%	—	2.9%	2.9%	—	34
	夫婦	31.6%	21.1%	78.9%	—	5.3%	—	5.3%	10.5%	—	—	5.3%	5.3%	19
	お子様連れの家族	39.7%	12.8%	52.6%	—	3.8%	1.3%	1.3%	6.4%	—	3.8%	7.7%	5.1%	78
	その他の家族	24.2%	6.1%	63.6%	3.0%	—	—	—	—	—	—	24.2%	3.0%	33
	友人/知人	58.8%	14.7%	41.2%	2.9%	8.8%	—	—	14.7%	2.9%	5.9%	8.8%	5.9%	34
	仕事仲間	33.3%	—	—	—	—	—	—	33.3%	—	—	33.3%	—	3
	団体	20.0%	20.0%	80.0%	—	—	—	—	—	—	—	—	—	5
	その他	66.7%	16.7%	50.0%	16.7%	—	—	—	—	—	—	33.3%	—	6
旅行形態	団体旅行	54.5%	9.1%	27.3%	—	—	9.1%	—	18.2%	—	—	—	—	11
	パッケージツアー	42.9%	21.4%	35.7%	—	—	—	—	—	—	—	7.1%	7.1%	14
	フリープランパッケージ	47.6%	4.8%	42.9%	—	—	—	—	4.8%	—	—	23.8%	4.8%	21
	個人旅行	41.5%	16.3%	60.0%	4.4%	5.9%	0.7%	0.7%	7.4%	0.7%	4.4%	10.4%	2.2%	135
回遊数	1箇所	37.9%	6.9%	58.6%	8.6%	8.6%	—	—	6.9%	1.7%	5.2%	12.1%	—	58
	2箇所	50.0%	23.3%	57.8%	1.1%	2.2%	1.1%	—	7.8%	—	3.3%	5.6%	3.3%	90
	3箇所	22.2%	11.1%	44.4%	—	—	11.1%	—	11.1%	—	—	11.1%	—	9
	4箇所	44.4%	33.3%	66.7%	—	11.1%	—	11.1%	11.1%	—	—	—	—	9
来訪場所	墨田区内	44.0%	17.5%	57.8%	3.6%	4.8%	1.2%	0.6%	7.8%	0.6%	3.6%	7.8%	1.8%	166
	台東区	47.1%	21.4%	57.1%	1.4%	2.9%	2.9%	1.4%	7.1%	—	—	4.3%	2.9%	70
	江東区	42.1%	26.3%	63.2%	—	10.5%	5.3%	5.3%	10.5%	—	—	—	—	19
	葛飾区	38.9%	38.9%	55.6%	—	5.6%	—	5.6%	5.6%	—	—	5.6%	—	18
	その他	46.4%	17.9%	57.1%	—	—	—	—	14.3%	—	10.7%	10.7%	3.6%	28
	名所・旧跡巡り	36.8%	15.8%	51.6%	2.1%	1.1%	1.1%	—	4.2%	1.1%	—	11.6%	8.4%	95
旅行目的	グルメ・食べ歩き	46.9%	21.9%	59.4%	3.1%	9.4%	3.1%	3.1%	18.8%	3.1%	3.1%	9.4%	9.4%	32
	買い物	42.9%	22.4%	55.1%	4.1%	4.1%	2.0%	2.0%	14.3%	—	6.1%	6.1%	2.0%	49
	ビジネス・会議	57.1%	28.6%	57.1%	28.6%	14.3%	—	—	—	—	14.3%	14.3%	—	7
	スポーツ	80.0%	—	60.0%	—	—	—	—	20.0%	—	—	20.0%	—	5
	川下り	40.0%	20.0%	60.0%	—	—	—	—	—	—	—	—	—	5
	美術館・博物館	75.0%	62.5%	75.0%	—	—	—	—	37.5%	—	12.5%	—	12.5%	8
	イベント・祭り	16.7%	16.7%	75.0%	8.3%	—	—	—	—	—	8.3%	8.3%	8.3%	12
	その他	44.4%	5.6%	50.0%	—	5.6%	—	—	11.1%	—	5.6%	11.1%	—	36

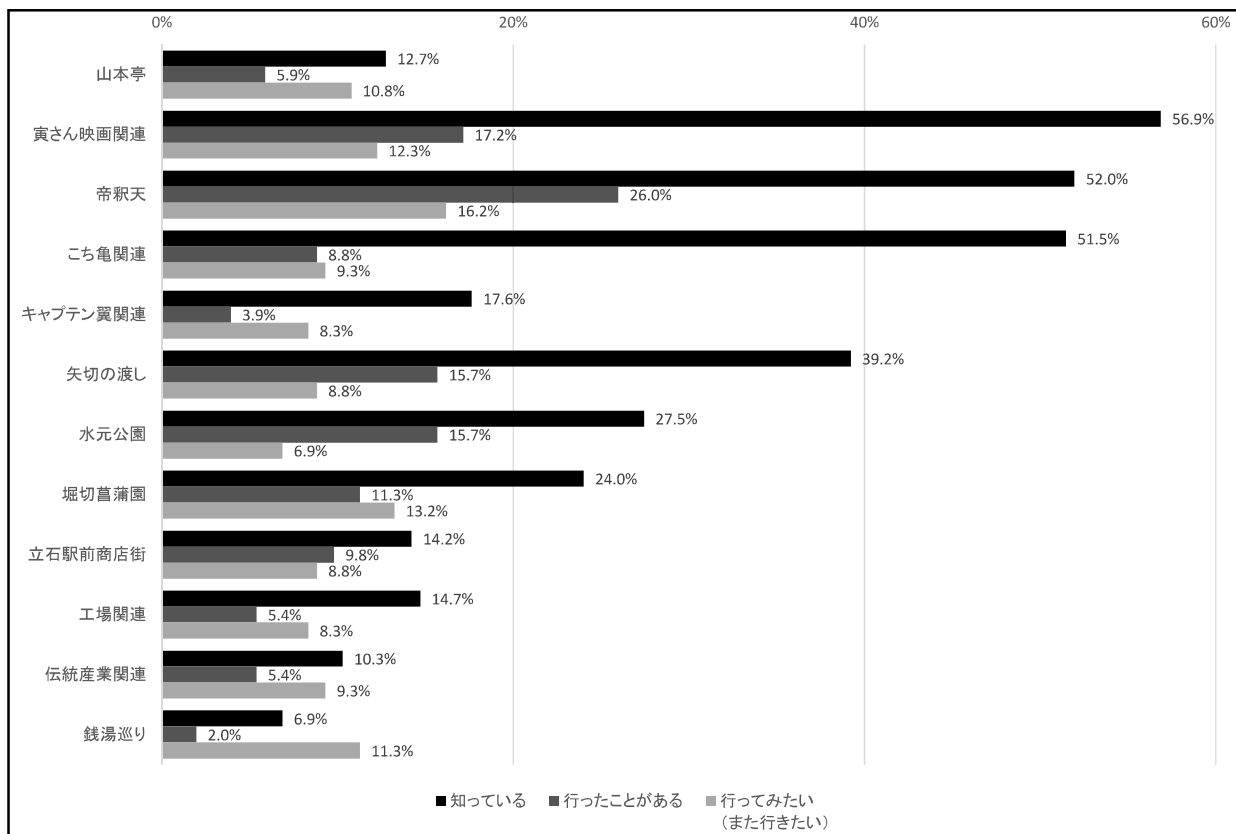
問 12：葛飾区の観光資源で知っているもの、行ったことがあるもの、行ってみたい（また行きたい）ものは何ですか？（複数回答）

- ・知っているは「寅さん映画関連」、行ったことがあると行ってみたいは「帝釈天」の割合が最も高い。
- ・行ったことがあるよりも行ってみたい割合が高い資源は「銭湯巡り」、「山本亭」、「伝統産業関連」、「キャプテン翼関連」、「工場関連」、「堀切菖蒲園」、「こち亀関連」である。

■表とグラフ（単純集計）

	全体	山本亭	寅さん映画 関連	帝釈天	こち亀 関連	キャプテン 翼 関連	矢切の 渡し	水元公園	堀切菖蒲園	立石駅前 商店街	工場 関連	伝統 産業 関連	銭湯 巡り
知っている	204	26 12.7%	116 56.9%	106 52.0%	105 51.5%	36 17.6%	80 39.2%	56 27.5%	49 24.0%	29 14.2%	30 14.7%	21 10.3%	14 6.9%
行ったことがある	204	12 5.9%	35 17.2%	53 26.0%	18 8.8%	8 3.9%	32 15.7%	32 15.7%	23 11.3%	20 9.8%	11 5.4%	11 5.4%	4 2.0%
行ってみたい (また行きたい)	204	22 10.8%	25 12.3%	33 16.2%	19 9.3%	17 8.3%	18 8.8%	14 6.9%	27 13.2%	18 8.8%	17 8.3%	19 9.3%	23 11.3%

(上段：回答数、下段：割合)

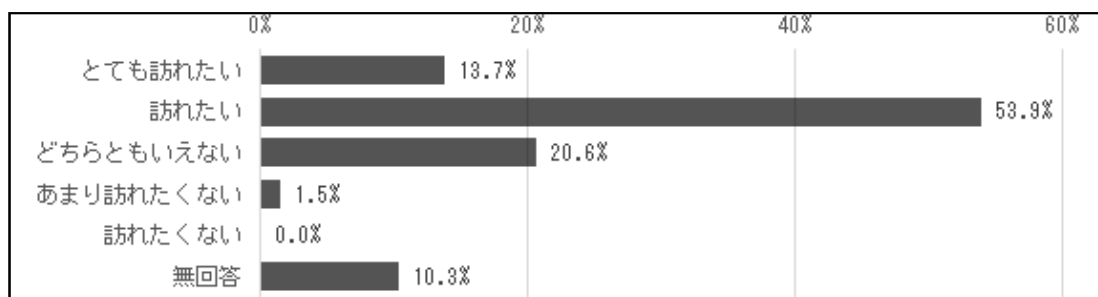


問 13：問 12 の情報を踏まえ、葛飾区を訪れてみたいと思いますか？

・「訪れたい」と回答した割合が 53.9%と最も高く、「とても訪れたい」と合わせると 67.6%が葛飾区への来訪意向を示している。

■表とグラフ（単純集計）

	回答数	割合
とても訪れたい	28	13.7%
訪れたい	110	53.9%
どちらともいえない	42	20.6%
あまり訪れたくない	3	1.5%
訪れたくない	0	0.0%
無回答	21	10.3%
全体	204	



(3) 調査のまとめ

①東京スカイツリータウンから葛飾への来訪は全体の約1割に満たない

東京スカイツリータウン来訪者の7割以上は東京スカイツリータウンも含めて2箇所以内の回遊にとどまっており、葛飾区への来訪は回答者全体の1割弱にとどまっている（問9）。一方で、滞在時間は「半日」と「2日以上」を挙げる人が最も多く、1日以上滞在する人は回答者全体の4割半ばを占めている。これらの結果から、現在の東京スカイツリータウン来訪者の回遊性は低く、葛飾区への来訪者は少ないが、東京スカイツリータウンに1日以上滞在する来訪者向けに、葛飾区まで足を伸ばしてもらえよう、観光情報の充実、発信や観光ルートの提案等の方策をとることで、葛飾区への来訪者増に結びつける可能性を秘めていると考えられる。

②葛飾区のイメージは「下町の風情」、「映画やアニメ等のキャラクター」、「歴史・文化」

東京スカイツリータウン来訪者は葛飾区の観光イメージとして「下町の風情」、「映画やアニメ等のキャラクター」を挙げる割合が高い。特に葛飾区へ実際に来訪した観光客を対象に絞ると、上記の2つに加えて「歴史・文化」を挙げる割合が高い（問11）。東京スカイツリータウンからの葛飾区への回遊性を高める方法として、「名所・旧跡巡り」で東京スカイツリータウンを来訪した人向けに下町の風情が味わえる名所・旧跡巡りツアーやルートの提案を行うこと等が有効と考えられる。

③葛飾区のイメージを活用した区内観光資源のPR

葛飾区の観光資源について現状の認知度は低いが、「行ったことがある」よりも「行ってみたい」の割合が高いものとして「銭湯巡り」、「山本亭」、「伝統産業関連」、「キャプテン翼関連」等が挙げられる（問12）。これらの資源はいずれも上述の葛飾区の観光イメージにあてはまるものであるが、具体的な場所や魅力についての認知度が低いために、「行ったことがある」の割合が低いと考えられる。

こうした資源の魅力や認知度を高めるため、来訪時の観光情報を得る手段としての「インターネット」、「テレビ」、「ガイドブック」を用いて（問6）、行政のみならず民間事業者（旅行代理店、広告業、出版業等）とのタイアップによる情報発信を行っていく必要がある。

4. 観光入込客数推計

本調査で実施した各種アンケート及び既存の統計資料を用い、平成 25 年度に葛飾区へ来訪した観光客数の推計を行った。以下に推計の考え方と結果を掲載する。なお、本推計では東京都外から訪れる一般的な観光客以外にも、都内に居住し散歩等で訪れる来街者も含めた入込数を含めて観光客数としている。また、表示単位未満を四捨五入して表記しているため、内訳と合計が一致しない場合がある。

(1) 平成 25 年度の推計

①柴又地域

調査対象となる柴又地域は、柴又帝釈天参道をはじめ、様々な観光施設や観光資源が点在し、出入り口が定められた観光施設等で用いられるようなカウントによる人数把握は困難である。したがって、最寄り駅であり正確な数の把握が可能である京成線柴又駅の乗降客数をもとに、柴又地域の観光客動向を示すデータのひとつとして、観光客数を推計する。

なお、柴又地域においては、土産物屋等だけではなく日常的に利用される商店街等もあるため、これを利用する買い物客等も含んで推計している。

■推計結果

推計は下表の手順及び数値によった。

A 柴又駅利用者数の把握 既存資料から柴又駅の乗降客数（定期、定期外利用別）を把握する。	<div style="border: 1px solid black; padding: 5px; text-align: center;">柴又駅利用者数 A</div>
B 徒歩・自転車以外の観光客数の推計 Aをもとに鉄道のほか、自家用車や観光バス等も含む徒歩・自転車以外の観光客数を推計する。	<div style="border: 1px solid black; padding: 5px; text-align: center;">徒歩・自転車以外の観光客数 B</div>
C 徒歩・自転車利用の観光的利用者数の算出 Aをもとに徒歩・自転車で柴又を観光的な目的で訪れる人数を算出する。	<div style="border: 1px solid black; padding: 5px; text-align: center;">徒歩・自転車利用の観光的利用者数 C</div>
D 年間観光客数の推計 B、Cで算出した合計として算出。 ※表示単位未満を四捨五入して表記しているため、内訳と合計が一致しない場合がある。	

A. 柴又駅利用者数の把握

京成柴又駅の平成 25 年度の降車人員数は次の通りである。

	降車人員(単位:千人)		
	定期(a)	定期外(b)	合計(c)
京成柴又駅	755	835	1,590

B. 徒歩・自転車以外の観光客数の推計

前項 A で把握したデータを元に以下のように推計する。表中の a、b は、前項 A による定期及び普通の降車人員である。

	人数(単位:千人)			
鉄道利用観光客(b-(a*d))	450	←	周辺の生活中心駅における定期外/定期の比率	d 0.511
徒歩・自転車以外の観光客(鉄道利用観光客/e)	564	←	徒歩・自転車利用を除く交通利用率	e 0.798

※周辺の生活中心駅における定期外/定期の比率を算出する理由

柴又駅の普通（＝定期以外）の降車人員に含まれる観光客以外の人数を除くために設定した。

具体的には、下表のうち柴又駅及び堀切菖蒲園駅以外の定期外の合計 39,165 千人 ÷ 定期の合計 76,714 千人から設定した。

	平成25年度降車人員(単位:千人)		
	定期	定期外	割合
JR亀有	9,525	5,174	54.3%
JR金町	11,834	5,645	47.7%
JR新小岩	17,805	8,587	48.2%
お花茶屋	3,590	2,096	58.4%
青砥	4,685	3,735	79.7%
高砂	12,013	5,706	47.5%
四ツ木	1,470	1,008	68.6%
堀切菖蒲園	2,058	1,640	79.7%
京成立石	4,561	2,046	44.9%
京成柴又	755	835	110.7%
京成金町	2,833	1,600	56.5%
京成高砂	7,992	3,286	41.1%
新柴又	405	281	69.5%
周辺の生活中心駅における定期外/定期の比率(d)	76,714	39,165	51.1%

※JRについては乗車人員

出典：「葛飾区の現況」（平成 26 年度）

※徒歩・自転車利用を除く交通利用率

区来訪者インターネット調査より、区内の各地域に来訪した方のうち、交通費を使わなかった回答者を徒歩・自転車利用者とみなし、以下の徒歩・自転車利用を除く交通利用率を設定した。なお、交通利用率には鉄道以外に交通費がかかる手段（バス等）も含まれている点に留意する必要がある。

	交通費あり	交通費なし	徒歩・自転車利用を除く交通利用率(e)
柴又	549	139	0.798
金町・水元	162	53	0.753
堀切	104	30	0.776
亀有	220	51	0.812
四つ木・立石	74	10	0.881

C. 徒歩・自転車利用の観光的利用者数の推計

前項 A で把握したデータを元に以下のように推計する。表中の c は、前項 A で把握した降車人員合計である。

	人数(単位:千人)		
徒歩・自転車利用の観光的利用者(c×f)	1,152	←	柴又駅、新柴又駅を含む地区における鉄道利用者に対する地区内の買物・観光等利用者の比(f)
			0.725

※f は平成 20 年度パーソントリップ調査をもとに算出

D. 年間観光客数の推計

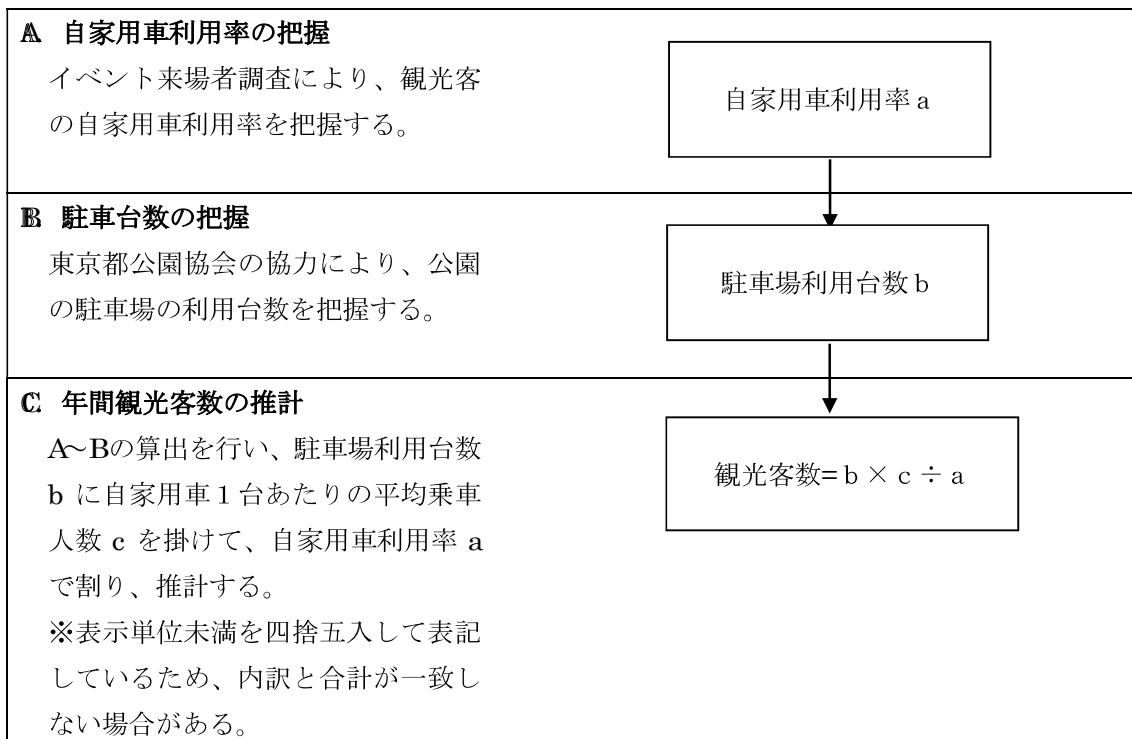
前項 B で算出した徒歩・自転車以外の観光客、前項 C で算出した徒歩・自転車利用の観光的利用者の合計により年間観光客数は約 **1,716 千人 (564 千人+1,152 千人)** と推計される。

②金町・水元地域

調査対象となる金町・水元地域の主要な観光資源は水元公園である。本地域では水元公園の利用者数を観光客数として捉える。

具体的には、水元公園は、敷地が広大で出入り口が多い上、無料で出入り自由なためカウントによる人数把握は困難である。水元公園は駅から離れている事も踏まえ、正確な数の把握が可能である公園内駐車場の駐車台数をもとに、金町・水元地域の観光客動向を示すデータのひとつとして、観光客数を推計する。

■推計結果



A. 自家用車利用率の把握

イベント来場者調査より自家用車利用率は 36.6%となっている。

B. 年度別駐車台数の把握

普通乗用車の駐車台数は以下の通りである。

	駐車台数
平成25年度	176,155
平成24年度	176,932
平成23年度	181,035

C. 観光客数の推計

年次	①駐車場利用台数(台/年)	②平均乗員人数(人)	③自家用車利用率	④年間観光客数推計 (=①×②÷③) 人数単位:千人
平成25年	176,155	2.9	36.6%	1,396

以上のデータを用いて推計した結果、**観光客数は約 1,396 千人と推計**される。

※平均乗車人数の設定

普通自動車であることと対面で実施したイベント来場者調査時の状況により、同伴者ごとの乗車人数を下表のように想定すると自家用車利用者数の総計は下表のように算出できる。これを自家用車数(自家用車利用回答数)で除した 2.9 人(=77÷221)と設定する。

	ひとり	夫婦	お子様連れの家族	その他の家族	友人/知人	仕事仲間	団体	その他	合計
想定乗車数	1	2	3.5	4	4	4	4	4	
自家用車利用	4	34	14	8	13	0	1	3	77
想定総人数	4	68	49	32	52	0	4	12	221
設定平均乗車人数									2.9

③堀切地域

調査対象となる堀切地域の主要な観光資源は堀切菖蒲園である。本地域では堀切菖蒲園の利用者数を観光客数として捉える。

具体的には堀切菖蒲園における来園者数データ及び「葛飾区観光実態調査報告書（平成 23 年 3 月）」の数値を用い、堀切地域の観光客動向を示すデータのひとつとして観光客数を推計する。

■推計結果

推計は下表の手順及び数値によった。

A. 堀切菖蒲園通常期の来園者数の推計 既存資料から堀切菖蒲園の通常期（11 ヶ月）の来園者数を推計する。	堀切菖蒲園通常期の来園者数の推計 A
B. 菖蒲まつりの月の来園者数の推計 菖蒲まつりが開催されている月（6 月）の来園者数を推計する。	菖蒲まつりの月の来園者数の推計 B
C. 年間観光客数の推計 A、B で算出した合計として算出。 ※表示単位未満を四捨五入して表記しているため、内訳と合計が一致しない場合がある。	

A. 堀切菖蒲園通常期の来園者数の推計

堀切菖蒲園の通常期（11 ヶ月）の推計にあたっては、これまで園においては大規模なリニューアル等を行っていないことから、集客イベントとなる菖蒲まつりが実施される 6 月以外は、これまでの実績から大きく変動していないと考えられる。

したがって、「葛飾区観光実態調査報告書（平成 23 年 3 月）」で推計した通常期の来園者数の推計値を用いる。

$$\text{通常期（11 ヶ月）：} 2,340 \text{ 人/月} \times 11 \text{ ヶ月} = 25,740 \text{ 人}$$

B. 菖蒲まつりの月の来園者数の推計

菖蒲まつりが実施される 6 月の来園者数は、開催期間（平成 25 年 6 月 1 日～25 日）の実績値と、開催期間外（平成 25 年 6 月 26 日以降の 5 日間）は、前項 A の月平均来園者数（2,340 人/月）を日割り計算した結果を用いる。

$$\text{菖蒲まつりの月：} 79,000 \text{ 人（開催期間実績値）} + 390 \text{ 人（} = 2,340 \text{ 人/日} \div 30 \text{ 日} \times 5 \text{ 日）} = 79,390 \text{ 人}$$

C. 年間観光客数の推計

前項 A で推計した通常期の来園者数、及び前項 B で算出した菖蒲まつりの月の来園者数の合計により年間観光客数は約 105 千人と推計される。

④ 亀有地域

調査対象となる亀有地域においては、亀有地区商店街のまち歩き等の利用者を観光客として捉える。具体的には、「こち亀」像延べ見学者数データ（葛飾区観光実態調査報告書（平成 23 年 3 月））、観光目的の電車利用者比率及び最寄駅乗車人員を用い、亀有地域の観光客動向を示すデータのひとつとして、観光客数を推計する。

■ 推計結果

推計は下表の手順及び数値によった。

A 「こち亀」像延べ見学者数の推計 亀有商店街地区内にある「こち亀」像 11 地点における延べ見学者数を推計する。	「こち亀」像延べ見学者数の推計 A
B 電車利用の年間観光客数の推計 最寄駅の J R 亀有駅における電車利用の年間観光客数を推計する。	↓ 電車利用の年間観光客数の推計 B
C 年間観光客数の推計 Aの結果を用いて Bで算出。 ※表示単位未満を四捨五入して表記しているため、内訳と合計が一致しない場合がある。	

A. 「こち亀」像延べ見学者数の推計

既存の直近データとして、「葛飾区観光実態調査報告書（平成 23 年 3 月）」における平成 22 年度の延べ見学者数 1,169 人/日を基本数値として設定する。

亀有商店街地区は、「こち亀」像見学だけでなく、近隣住民に日常的に利用される場所でもあることから、観光目的以外の来街者を除く必要がある。

本調査で実施した「区来訪者インターネット調査」結果より、亀有地域へ観光目的の来街者の中で公共交通機関を利用する比率は 81.2%である。したがって、前項 Aの「こち亀」像延べ見学者数 1,169 人/日と公共交通機関を利用する比率 81.2%を用い、「こち亀」像延べ見学者数を推計する。

$$\underline{\text{「こち亀」像延べ見学者数 : } 1,169 \text{ 人/日} \times 81.2\% = 949 \text{ 人/日}}$$

B. 電車利用の年間観光客数の推計

平成 25 年度の J R 亀有駅の 1 日平均の乗車人員（定期外）は、14,176 人/日である。

前項 Aの結果もふまえ、次式により、J R 亀有駅乗車人員（定期外）に対する公共交通利用観光客比率は 6.7%となる。

$$\underline{\text{公共交通利用観光客比率 : } 949 \text{ 人/日} \div 14,176 \text{ 人/日} = 6.7\%}$$

J R 亀有駅乗車人員（定期外）5,174 千人/年と、上記の結果 6.7%を用い、次式により、電車利用の観光客数は、約 346 千人/年と推計される。

$$\text{電車利用の年間観光客数} : 5,174 \text{ 千人/年} \times 6.7\% = 346 \text{ 千人/年}$$

C. 年間観光客数の推計

前項 A で推計した「こち亀」像延べ見学者数、及び前項 B で算出した電車利用の年間観光客数から、次式により亀有地域の年間観光客数は約 427 千人と推計される。

$$\text{電車利用の年間観光客数} 346 \text{ 千人/年} \div \text{公共交通機関を利用する比率} 81.2\% = 427 \text{ 千人}$$

⑤四つ木・立石地域

調査対象となる四つ木・立石地域は、京成線の四つ木駅周辺の商店街、及び立石駅周辺の商店街が集客の中心となる。そして、本地域の商店街は、近年、マスメディアで下町の商店街として脚光を浴びている。このことから、この2つの商店街地区を観光目的で訪れる方を対象とする。

葛飾区観光実態調査報告書（平成 23 年 3 月）では、立石商店街地区の観光客数の推計は行われているが、四つ木・立石地域の観光客数に関しては推計値がない。

そこで、類似する地域である亀有地域の年間観光客数推計値をもとに、本調査で実施した「区来訪者インターネット調査」の立ち寄り地域の結果を用い、本地域の観光動向を示すデータのひとつとして、観光客数を推計する。

■推計結果

推計は下表の手順及び数値によった。

<p>A 類似する地域である亀有地域の年間観光客数 駅を中心に商店街を形成する亀有地域の年間観光客数。</p>	<p>類似する地域である亀有地域の年間観光客数 A</p>
<p>B 区来訪者で四つ木・立石地域を観光目的で訪問した割合 「区来訪者インターネット調査」の立ち寄り地域の結果から設定する。</p>	<p>区来訪者で四つ木・立石地域を観光目的で訪問した割合 B</p>
<p>C. 年間観光客数の推計 A B から算出。 ※表示単位未満を四捨五入して表記しているため、内訳と合計が一致しない場合がある。</p>	

A. 類似する地域である亀有地域の年間観光客数

本調査において推計した亀有地域の年間観光客数（平成 25 年度）は、約 427 千人/年である。

$$\text{類似する地域である亀有地域の年間観光客数（平成 25 年度）} : 427 \text{ 千人/年}$$

B. 区来訪者で四つ木・立石地域を観光目的で訪問した割合

本調査で実施した「区来訪者インターネット調査」において、区外から観光目的で訪れた方の立ち寄り地域の割合は下表に示すとおりで、四つ木・立石地域は 8.4%、類似する地域である亀有地域は 27.1% となっている。

立ち寄り地域	回答割合
柴又	68.8%
金町・水元	21.5%
堀切	13.4%
亀有	27.1%
四つ木・立石	8.4%

C. 年間観光客数の推計

前項 A の類似する地域である亀有地域の年間観光客数（平成 25 年度）に対して、前項 B の区外から観光目的で訪れる方の立ち寄り地域の割合を基に按分すると、次式により四つ木・立石地域の年間観光客数は約 132 千人と推計される。

$$\text{類似する地域である亀有地域の年間観光客数（平成 25 年度）} 427 \text{ 千人/年} \times (8.4\% \div 27.1\%) \\ = 132 \text{ 千人}$$

(2) 過去の観光客数の推計

各地域の平成 23、24 年度の観光客数の推計は、各地域における平成 25 年度の観光客数推計のフローに準じて行った。以下、推計結果を示す。

①柴又地域（平成 23、24 年度、人数単位：千人）

年次	①京成柴又駅 降車人員 (定期)	②京成柴又駅 降車人員 (定期外)	③京成柴又駅 降車人員 (合計)	④周辺の 生活中心 駅における 定期/定期 外の比率	⑤徒歩・自 転車利用を 除く交通利 用率	⑥徒歩・自転 車以外の観 光客数 (=(②)-(① ×④))÷⑤)	⑦柴又駅、新 柴又駅を含 む地区にお ける鉄道利 用者に対す る地区内の 買物・観光 利用者の比	⑧徒歩・自転 車利用の観 光的利用者 (=③×⑦)	⑧年間観光客数推計 (=⑥+⑧)
平成23年	779	851	1,630	0.528		551		1,181	1,733
平成24年	764	853	1,618	0.521	0.798	570	0.725	1,173	1,742
平成25年	755	835	1,590	0.511		564		1,152	1,716

※年間観光客数推計＝徒歩・自転車以外の観光客数＋徒歩・自転車利用の観光的利用者

※京成柴又駅降車人員：各年度の定期、定期外の実績

※周辺の生活中心駅における定期/定期外の比率：平成 25 年度推計で用いた計算式より各年度の値を算出

※徒歩・自転車利用を除く交通利用率：平成 25 年度推計で用いた値

※柴又駅、新柴又駅を含む地区における鉄道利用者に対する地区内の買物・観光利用者の比：平成 25 年度推計で用いた値

②金町・水元地域（平成 23、24 年度）

年次	①駐車場利用台数(台/年)	②平均乗員人数(人)	③自家用車利用率	④年間観光客数推計 (=①×②÷③) 人数単位：千人
平成23年	181,035			1,434
平成24年	176,932	2.9	36.6%	1,402
平成25年	176,155			1,396

※年間観光客数推計＝駐車台数×平均乗員人数×自家用車率

※駐車台数：各年度の水元公園駐車場の年間駐車台数

※平均乗員人数：平成 25 年度推計で用いた値

※自家用車利用率：平成 25 年度推計で用いた値

③堀切地域（平成 23、24 年度）

年次	①通常期 (単位：人)	②菖蒲まつり (単位：人)	③菖蒲まつり後 (単位：人)	④年間観光客数推計 (=①+②+③) (単位：千人)
平成23年		86,000	780	113
平成24年	25,740	101,000	780	128
平成25年		79,000	390	105

※年間観光客数推計＝通常期＋菖蒲まつり＋菖蒲まつり後

※通常期：菖蒲まつりの月を除く 11 ヶ月の推計入場者数。平成 25 年度推計で用いた値。

※菖蒲まつり：菖蒲まつり期間の入場者数（平成 25 年は 25 日間、ほかの年は 20 日間）

※菖蒲まつり後：菖蒲まつりの月の菖蒲まつり期間外の推計入場者数。平成 25 年度推計で用いた値。

④亀有地域（平成 23、24 年度、人数単位：千人）

年次	①JR亀有駅乗車人員 （定期外）	②公共交通利用 観光客比率	③電車利用の 年間観光客数 （＝①×②）	④公共交通機関を 利用する比率	⑤年間観光客数推計 （＝③÷④）
平成23年	5,036	6.9%	347	81.2%	428
平成24年	5,099	6.8%	346		427
平成25年	5,174	6.7%	346		427

※年間観光客数推計＝JR亀有駅乗車人員（定期外）×公共交通利用観光客比率÷公共交通機関を利用する比率

※JR亀有駅乗車人員（定期外）：平成 24、25 年度の実績をもとに平成 23 年度は推計

※公共交通利用観光客比率：平成 25 年度推計で用いた計算式より各年度の値を算出

※平成 24、25 年の電車利用の年間観光客数は公共交通利用観光客比率の小数点第 2 位以下の数値の関係で同じ数値となる。

※公共交通機関を利用する比率：平成 25 年度推計で用いた値

⑤四つ木・立石地域（平成 23、24 年度、人数単位：千人）

年次	①亀有地域の年間観光客数 （推計）	②亀有地域の 立ち寄り割合	③四つ木・立石地域の 立ち寄り割合	④年間観光客数推計 （＝①×③÷②）
平成23年	428	27.1%	8.4%	133
平成24年	427			132
平成25年	427			132

※年間観光客数推計＝亀有地域の年間観光客数（推計）×亀有地域の立ち寄り割合÷四つ木・立石地域の立ち寄り割合

※亀有地域の年間観光客数（推計）：平成 25 年度推計で用いた計算式より各年度の値を算出

※亀有地域の立ち寄り割合：平成 25 年度推計で用いた値

※四つ木・立石地域の立ち寄り割合：平成 25 年度推計で用いた値