

地域がつながる... 花いっぱいのもちづくり

区と区民の方が協働し、駅前広場や沿道など、まちを花と緑で彩る「花いっぱいのもちづくり活動」が広がっています。区で行っている花苗などの配布や講習会などの制度を利用して、地域や団体ごとに独自の取り組みが進んでいます。

【担当課】 環境課 ☎5654-8239

公園や沿道にお花を植えよう

花を通じて町内の美化を進めたい、という金町常盤町会の呼び掛けから、現在ではときわ柴原会高齢者クラブ、柴原小学校の児童・PTA・学校評議会会員が協力して活動しています。

自分が花を植えた場所の様子が気になります。荒瀬未優さん 柴原小学校6年生



最近子どもたちが土に触れる機会が少ないので、これからはたくさんの方に参加していただき、花を通じて地域に愛着を感じてもらえと嬉しいです。久保芳枝さん 金町常盤町会副会長



人の輪がつながるまちづくり活動



作業所に併設するカフェが一段と華やかになって、お客様にも喜ばれます! 長田朋子さん (社福)かがやけ福祉社会職員

日頃からボランティアをしている作業所に自作のコンテナを置いてもらいました。佐藤武美さん 協議会会員

コンテナガーデンで花をおすそわけ

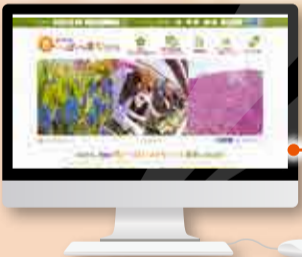
花いっぱいのもちづくり推進協議会では花壇作りを学ぶため、コンテナガーデンの作り方講座を開催しました。コンテナガーデンは公共施設や希望する団体に貸し出され、地域の皆さんを楽しませてくれています。

募集開始は7月 花壇コンクール開催! 【担当課】 環境課 ☎5654-8239

皆さんが作る自慢の花壇でコンクールに参加しませんか? 地域との調和、草花の育成状況、デザインなどを審査し、優れた花壇を表彰します。
【対象】 管理者・使用者から使用が認められ、自由に人が往来できる場所にある花壇
【審査期間】 10～11月の4週間
【主催】 花いっぱいのもちづくり推進協議会・葛飾区

花いっぱいの情報がつながる

4月1日(水) ホームページ開設



区内で行われている花いっぱいのもちづくり活動の情報などをご覧になれます。ホームページから登録を行うと、個人・団体同士で情報の交換やご自身の活動PRなどができます。

- イベント情報
- 活動報告
- 園芸相談掲示板
- フォトギャラリー など

URL <http://www.hanaichi-katsushika.jp>

* 4月1日(水)より区ホームページからもご覧になれます

地域密着! 花いっぱいレポーター



事前研修会では撮影やインタビューの基本を学びました。

レポーターの活動が、地域をつなぐコミュニケーションのお手伝いになればいいと思います。佐々木定治さん (花いっぱいレポーター)

「花いっぱいレポーター」は地域で行われている花いっぱいのもちづくり活動などの様子取材し、ホームページへ投稿するボランティアです。公募で選ばれた5人の区民レポーターが地域に飛び出し、情報発信をお手伝いします。

春のお花見おすすめスポット



立石さくら通り 125本
京成立石駅 徒歩10分

新小岩公園 110本
新小岩駅北口 徒歩6分

上千葉砂原公園
京成タウンバス
上千葉砂原公園
下車すぐ 87本

亀有さくら通り 146本
亀有駅 徒歩15分

小菅東スポーツ公園 91本
綾瀬駅 徒歩15分
堀切菖蒲園駅 徒歩15分

堀切四季のみち 120本
堀切菖蒲園駅 徒歩10分

かわばた・東四つ木
コミュニティ通り 152本
京成立石駅 徒歩5分

615本 水元さくら堤

660本 水元公園

京成バス
水元公園下車
徒歩5分

区内最大規模!

江戸川土手のシバザクラ
柴又駅 徒歩8分

99本
水元中央公園
京成バス
中央公園下車
徒歩1分

例年4月上～中旬ごろが見ごろです。



お知らせ

消費生活対策審議会を傍聴できます

消費者施策に関するご意見の聴取と審議を行います。

【日時】 3月18日(水) 午前10時～正午

【会場】 ウイメンズパル(立石5-27-1)

【定員】 10人

【申込方法】 電話で3月17日(火)まで。

【申し込み・担当課】 消費生活センター ☎(5698)2316

特別支援教育推進委員会を傍聴できます

特別支援教育の取り組み状況と平成27年度の方針について審議します。

【日時】 3月23日(月) 午後3時30分～5時

【会場】 総合教育センター(鎌倉2-12-1)

【対象】 区内在住の方10人程度

【申込方法】 3月16日(月)午前9時から電話で(先着順)。

【申し込み・担当課】 指導室 ☎(5668)7602

特別養護老人ホーム・短期入所生活介護(ショートステイ)が開設します

【名称・所在地】 (仮称)特別養護老人ホーム アンプル宝町(宝町1-2-9)

【開設】 6月1日(月)予定

【対象】 要介護認定3以上で、常時介護を要する方や認知症などにより居宅での自立生活が困難な方(要介護1または2の方は、認知症で日常生活に支障を来す症状が頻繁にみられるなど、一定の要件に該当する場合のみ申し込みができます)

【定員】 120人(全個室)

【申込方法】 4月1日(水)から申し込みを受け付けます。所定の申込書を施設に郵送または持参してください。

【申込書配布開始日】 3月18日(水)

【申込書配布場所】 区内特別養護老人ホーム、介護保険課(区役所2階201番)、高齢者総合相談センター

区ホームページからも取り出せます。既に他の特別

【対象】 要介護認定3以上で、常時介護を要する方や認知症などにより居宅での自立生活が困難な方(要介護1または2の方は、認知症で日常生活に支障を来す症状が頻繁にみられるなど、一定の要件に該当する場合のみ申し込みができます)

【定員】 20人

【申込方法】 6月1日(月)から申し込みを受け付けます。ケアプランに基づき、ケアマネジャーが利用者・家族が、直接施設に申し込んでください。

【対象】 認知症で日常生活の援助を行います。日常生活の中で、介護や日する住居の中で、介護や日常生活の援助を行います。

【名称・所在地】 (仮称)愛の家グループホーム葛飾西亀有(西亀有2-8-14)

【定員】 20人

【申込方法】 6月1日(月)から申し込みを受け付けます。ケアプランに基づき、ケアマネジャーが利用者・家族が、直接施設に申し込んでください。

【対象】 認知症の方が高齢者グループホームが開設します

【開設予定日】 3月31日(火)

【申し込み・問い合わせ】 (仮称)愛の家グループホーム葛飾西亀有 ☎(3838)6680

(月)金曜日午前9時～午後6時

【担当課】 介護保険課

【対象】 要介護1または2の方は、認知症で日常生活に支障を来す症状が頻繁にみられるなど一定の要件に該当する場合のみ申し込みができます。

詳しくは、3月18日(水)から配布される申込書をご覧ください。

既に申し込みをしている方へ

▶要介護1または2の方には、今回の改正に伴う手続き方法について、施設から案内を送付します。

▶要介護3以上の方は、手続きは必要ありません。

【担当課】 介護保険課 ☎5654-8251

新たに選挙管理委員長が就任しました

委員長 大塚武氏
委員長職務代理者 布施秀明氏
委員 野島英夫氏
委員 鈴木直宏氏
(平成27年3月1日付就任)

【担当課】 選挙管理委員会事務局 ☎(5654)8496

特別養護老人ホームへの入所は原則 要介護3以上 となります

介護保険法の改正により、4月1日(水)から特別養護老人ホームに入所ができるのは、原則、要介護3以上の方となります。

要介護1または2の方は、認知症で日常生活に支障を来す症状が頻繁にみられるなど一定の要件に該当する場合のみ申し込みができます。

詳しくは、3月18日(水)から配布される申込書をご覧ください。

申込書配布場所	
区内特別養護老人ホーム	介護保険課(区役所2階201番)
高齢者総合相談センター	区ホームページからも取り出せます。

既に申し込みをしている方へ

- ▶要介護1または2の方には、今回の改正に伴う手続き方法について、施設から案内を送付します。
- ▶要介護3以上の方は、手続きは必要ありません。

【担当課】 介護保険課 ☎5654-8251

非常勤職員募集

報酬は平成27年度の予定金額です。詳しくはお問い合わせください。

職種・勤務内容	募集人数	対象	勤務期間	勤務日時	報酬など	申込方法	選考日・選考方法	申し込み・担当課
精神障害支援区分認定調査員 精神障害者に対する障害支援区分認定調査・更新手続きの実施など	1人	保健師または精神保健福祉士の資格を有する方	4月1日～平成28年3月31日(更新可)	週4日 午前8時45分～午後4時30分	月額194,800円 交通費・有給休暇あり。 健康保険・厚生年金・雇用保険加入。	市販の履歴書、資格を証する書類の写し、小論文「精神障害支援区分調査を行うに当たり、行政職員として留意すべき点について」(800字以内・様式自由)を、3月27日(金)(必着)までに持参か郵送。	書類選考の上、3月30日(月)・31日(火)のいずれかの日に面接	〒125-0062 青戸4-15-14 健康プラザかつしか内 保健所地域保健課 ☎3602-1231
作業療法士 高次脳機能障害や失語症のある方に対する生活リハビリ、認知リハビリ、日常生活訓練などの指導	1人	作業療法士の資格を有する方	5月1日～平成28年3月31日(更新可)	週4日 午前8時30分～午後5時	月額218,300円 交通費・有給休暇あり。 健康保険・厚生年金・雇用保険加入。	市販の履歴書、資格を証する書類の写し、返信用封筒(82円切手貼付、宛先記入)を3月29日(日)(消印有効)までに郵送。	書類選考の上、4月上旬に面接・筆記試験	〒124-0006 堀切3-34-1 ウェルピアかつしか内 障害者施設課 ☎5698-1336
博物館専門調査員(埋蔵文化財) 埋蔵文化財包蔵地内開発に対する事前協議・指導および調査などの業務	1人	考古学の分野に精通し、学芸員資格またはそれと同等の知識・経験を有する方	5月1日～平成28年3月31日(更新可)	週4日 原則、午前9時～午後5時15分	月額185,600円 交通費・有給休暇あり。 健康保険・厚生年金・雇用保険加入。	市販の履歴書、これまでに従事した発掘調査などの実績一覧、返信用封筒(82円切手貼付、宛先記入)を4月4日(土)(必着)までに持参か郵送(封筒に「専門調査員(埋蔵文化財)」と朱書き)。	▶筆記試験(考古学・埋蔵文化財に関する内容) 4月12日(日)にウイメンズパル(立石5-27-1)で。 ▶面接 4月19日(日)に郷土と天文の博物館で。	〒125-0063 白鳥3-25-1 郷土と天文の博物館 ☎3838-1101

広告 内容については広告主にお問い合わせください

(仮称)特別養護老人ホーム アンプル宝町 平成27年6月1日 開設予定 葛飾区宝町1-2-9 開設準備室:東京都葛飾区青戸1-9-6

入居相談会・採用説明会開催

かつしかシンフォニーヒルズ(葛飾区立石6-33-1)

3/20(金) 午後2時～4時 会場:ライラック

3/24(火) 午後6時～8時 会場:チェリー

地域の皆様のご来場をお待ちしております

入居 20(金)2時～:24(火)6時～ お問合せ(荒井・清水) 03-5671-0855

採用 20(金)3時～:24(火)7時～ 社会福祉法人アストリー

＜入居相談会＞
●入居までの流れをご説明致します。
●入居についてお気軽にご相談下さい。

＜採用説明会＞
●介護・看護・機能訓練指導員・調理員等
●正社員・パート・就業時間等お気軽にご相談下さい。
●面接希望の方は履歴書をお持ち下さい。

自立型老人ホーム ケアハウス

60歳以上の方が対象

◇特徴◇
全室個室・外出自由・食事付
入居金・保証金選択制

年収150万円以下の方の
月々の利用料(例)
食事付7万8千円～

申込受付中!

☎5668-0294

社会福祉法人 いろは福祉会
ケアハウス グレースビレッジ
葛飾区鎌倉1-3-1

東京都認証保育所

青砥駅前
キャンディパーク
Candy Park
保育園
AM7:00～PM8:00

- 就労証明必要なし
- 認証保育所最大級の広さ
- とても安い保育料
- 英会話・道場・プールなど多様なカリキュラム
- 心身ともに強く育てます

■第1園:東京都葛飾区青戸6-1-13-5F
■第2園:東京都葛飾区青戸1-10-10
入園お問い合わせ:☎3-6657-7290

(3) 紙面上では市外局番03の表記を省略しています。

凡例

- 日日時 会会場 対象 定員 内容 費用 持ち物 申込み方法 申込み先 問い合わせ先 担当課

空間放射線量の定点測定結果

Table with columns: 測定場所, 所在地, 測定結果. Includes data for 2月25日(水) and 3月5日(木) measurements at various locations like 立石七丁目公園, 宝町公園, etc.

国民健康保険料 休日納付相談 (日時) 3月29日(日) 午前9時〜午後4時30分

国民健康保険料 休日納付相談 (日時) 3月29日(日) 午前9時〜午後4時30分

国民健康保険料 休日納付相談 (日時) 3月29日(日) 午前9時〜午後4時30分

国民健康保険料 休日納付相談 (日時) 3月29日(日) 午前9時〜午後4時30分

国民健康保険料 休日納付相談 (日時) 3月29日(日) 午前9時〜午後4時30分

国民健康保険料 休日納付相談 (日時) 3月29日(日) 午前9時〜午後4時30分

国民健康保険料 休日納付相談 (日時) 3月29日(日) 午前9時〜午後4時30分

国民健康保険料 休日納付相談 (日時) 3月29日(日) 午前9時〜午後4時30分

国民健康保険料 休日納付相談 (日時) 3月29日(日) 午前9時〜午後4時30分

国民健康保険料 休日納付相談 (日時) 3月29日(日) 午前9時〜午後4時30分

国民健康保険料 休日納付相談 (日時) 3月29日(日) 午前9時〜午後4時30分

国民健康保険料 休日納付相談 (日時) 3月29日(日) 午前9時〜午後4時30分

国民健康保険料 休日納付相談 (日時) 3月29日(日) 午前9時〜午後4時30分

国民健康保険料 休日納付相談 (日時) 3月29日(日) 午前9時〜午後4時30分

国民健康保険料 休日納付相談 (日時) 3月29日(日) 午前9時〜午後4時30分

国民健康保険料 休日納付相談 (日時) 3月29日(日) 午前9時〜午後4時30分

国民健康保険料 休日納付相談 (日時) 3月29日(日) 午前9時〜午後4時30分

国民健康保険料 休日納付相談 (日時) 3月29日(日) 午前9時〜午後4時30分

区民相談 4月分

区民相談室(区役所2階209番) ☎5654-8612~5 4月29日(水・祝)の相談はありません。

Table of consultation services: 法律相談, 不動産取引相談, 税金と経理相談, etc. with dates and times.

Table of consultation services: 消費生活相談, 内職相談, 就職相談, etc. with dates and times.

広告 内容については広告主にお問い合わせください

機能訓練特化型デイサービス ドーミー Care Levi 足立 2015年3月1日 OPEN!

「ホグレルマシン」を使った機能訓練と、外出イベント「アクティブシニアプログラム」で毎日をよりいきいき生活したい方を応援するデイサービスです。

デイサービス ホグレルトレーニング 本来持っている機能を取り戻して行く「機能訓練の新しいカタチ」のトレーニング方法。

外出イベント ドーミーアクティブシニアプログラム (介護保険外イベント) トレーニングの先にある楽しみと、できる喜び。



要予約 無料体験実施中 お気軽にお問い合わせください。

「綾瀬」駅 東口より徒歩4分(約300m)

ご予約・お問い合わせは ☎0120-544-020 (受付時間 9:00~18:00)

〒120-0005 足立区綾瀬2-29-6 【運営会社】 株式会社 共立メンテナンス (東証一部 9616)

空間放射線量測定器の貸し出し(予約不要)・持ち込み食品等の放射性物質検査(要予約☎5654-8579)を行っています。詳しくは区ホームページをご覧ください。【担当課】放射線対策担当課 ☎5654-8588

凡例

日日時
会会場
対象
申込方法
定員
内容
申請
費用
講師
問い合わせ先
持ち物
担当課

このマークがあるものはパソコン携帯電話から電子申請で申し込みができます(一部、携帯電話からは申請できないものがあります)。

全○回とある講座は、全ての日程に参加してください。費用の記載がない事業は無料です。多数抽選の記載がある事業は、定員を超えた場合抽選します。ハガキ、ファクスによる申し込みは原則1人1枚です。詳しくは区ホームページをご覧ください。

このマークがあるものはパソコン携帯電話から電子申請で申し込みができます(一部、携帯電話からは申請できないものがあります)。

全○回とある講座は、全ての日程に参加してください。費用の記載がない事業は無料です。多数抽選の記載がある事業は、定員を超えた場合抽選します。ハガキ、ファクスによる申し込みは原則1人1枚です。詳しくは区ホームページをご覧ください。

このマークがあるものはパソコン携帯電話から電子申請で申し込みができます(一部、携帯電話からは申請できないものがあります)。

全○回とある講座は、全ての日程に参加してください。費用の記載がない事業は無料です。多数抽選の記載がある事業は、定員を超えた場合抽選します。ハガキ、ファクスによる申し込みは原則1人1枚です。詳しくは区ホームページをご覧ください。

このマークがあるものはパソコン携帯電話から電子申請で申し込みができます(一部、携帯電話からは申請できないものがあります)。

全○回とある講座は、全ての日程に参加してください。費用の記載がない事業は無料です。多数抽選の記載がある事業は、定員を超えた場合抽選します。ハガキ、ファクスによる申し込みは原則1人1枚です。詳しくは区ホームページをご覧ください。

このマークがあるものはパソコン携帯電話から電子申請で申し込みができます(一部、携帯電話からは申請できないものがあります)。

全○回とある講座は、全ての日程に参加してください。費用の記載がない事業は無料です。多数抽選の記載がある事業は、定員を超えた場合抽選します。ハガキ、ファクスによる申し込みは原則1人1枚です。詳しくは区ホームページをご覧ください。

このマークがあるものはパソコン携帯電話から電子申請で申し込みができます(一部、携帯電話からは申請できないものがあります)。

全○回とある講座は、全ての日程に参加してください。費用の記載がない事業は無料です。多数抽選の記載がある事業は、定員を超えた場合抽選します。ハガキ、ファクスによる申し込みは原則1人1枚です。詳しくは区ホームページをご覧ください。

このマークがあるものはパソコン携帯電話から電子申請で申し込みができます(一部、携帯電話からは申請できないものがあります)。

全○回とある講座は、全ての日程に参加してください。費用の記載がない事業は無料です。多数抽選の記載がある事業は、定員を超えた場合抽選します。ハガキ、ファクスによる申し込みは原則1人1枚です。詳しくは区ホームページをご覧ください。

このマークがあるものはパソコン携帯電話から電子申請で申し込みができます(一部、携帯電話からは申請できないものがあります)。

全○回とある講座は、全ての日程に参加してください。費用の記載がない事業は無料です。多数抽選の記載がある事業は、定員を超えた場合抽選します。ハガキ、ファクスによる申し込みは原則1人1枚です。詳しくは区ホームページをご覧ください。

このマークがあるものはパソコン携帯電話から電子申請で申し込みができます(一部、携帯電話からは申請できないものがあります)。

全○回とある講座は、全ての日程に参加してください。費用の記載がない事業は無料です。多数抽選の記載がある事業は、定員を超えた場合抽選します。ハガキ、ファクスによる申し込みは原則1人1枚です。詳しくは区ホームページをご覧ください。

このマークがあるものはパソコン携帯電話から電子申請で申し込みができます(一部、携帯電話からは申請できないものがあります)。

全○回とある講座は、全ての日程に参加してください。費用の記載がない事業は無料です。多数抽選の記載がある事業は、定員を超えた場合抽選します。ハガキ、ファクスによる申し込みは原則1人1枚です。詳しくは区ホームページをご覧ください。

このマークがあるものはパソコン携帯電話から電子申請で申し込みができます(一部、携帯電話からは申請できないものがあります)。

全○回とある講座は、全ての日程に参加してください。費用の記載がない事業は無料です。多数抽選の記載がある事業は、定員を超えた場合抽選します。ハガキ、ファクスによる申し込みは原則1人1枚です。詳しくは区ホームページをご覧ください。

このマークがあるものはパソコン携帯電話から電子申請で申し込みができます(一部、携帯電話からは申請できないものがあります)。

全○回とある講座は、全ての日程に参加してください。費用の記載がない事業は無料です。多数抽選の記載がある事業は、定員を超えた場合抽選します。ハガキ、ファクスによる申し込みは原則1人1枚です。詳しくは区ホームページをご覧ください。

このマークがあるものはパソコン携帯電話から電子申請で申し込みができます(一部、携帯電話からは申請できないものがあります)。

全○回とある講座は、全ての日程に参加してください。費用の記載がない事業は無料です。多数抽選の記載がある事業は、定員を超えた場合抽選します。ハガキ、ファクスによる申し込みは原則1人1枚です。詳しくは区ホームページをご覧ください。

このマークがあるものはパソコン携帯電話から電子申請で申し込みができます(一部、携帯電話からは申請できないものがあります)。

全○回とある講座は、全ての日程に参加してください。費用の記載がない事業は無料です。多数抽選の記載がある事業は、定員を超えた場合抽選します。ハガキ、ファクスによる申し込みは原則1人1枚です。詳しくは区ホームページをご覧ください。

このマークがあるものはパソコン携帯電話から電子申請で申し込みができます(一部、携帯電話からは申請できないものがあります)。

全○回とある講座は、全ての日程に参加してください。費用の記載がない事業は無料です。多数抽選の記載がある事業は、定員を超えた場合抽選します。ハガキ、ファクスによる申し込みは原則1人1枚です。詳しくは区ホームページをご覧ください。

このマークがあるものはパソコン携帯電話から電子申請で申し込みができます(一部、携帯電話からは申請できないものがあります)。

全○回とある講座は、全ての日程に参加してください。費用の記載がない事業は無料です。多数抽選の記載がある事業は、定員を超えた場合抽選します。ハガキ、ファクスによる申し込みは原則1人1枚です。詳しくは区ホームページをご覧ください。

このマークがあるものはパソコン携帯電話から電子申請で申し込みができます(一部、携帯電話からは申請できないものがあります)。

全○回とある講座は、全ての日程に参加してください。費用の記載がない事業は無料です。多数抽選の記載がある事業は、定員を超えた場合抽選します。ハガキ、ファクスによる申し込みは原則1人1枚です。詳しくは区ホームページをご覧ください。

このマークがあるものはパソコン携帯電話から電子申請で申し込みができます(一部、携帯電話からは申請できないものがあります)。

全○回とある講座は、全ての日程に参加してください。費用の記載がない事業は無料です。多数抽選の記載がある事業は、定員を超えた場合抽選します。ハガキ、ファクスによる申し込みは原則1人1枚です。詳しくは区ホームページをご覧ください。

このマークがあるものはパソコン携帯電話から電子申請で申し込みができます(一部、携帯電話からは申請できないものがあります)。

全○回とある講座は、全ての日程に参加してください。費用の記載がない事業は無料です。多数抽選の記載がある事業は、定員を超えた場合抽選します。ハガキ、ファクスによる申し込みは原則1人1枚です。詳しくは区ホームページをご覧ください。

このマークがあるものはパソコン携帯電話から電子申請で申し込みができます(一部、携帯電話からは申請できないものがあります)。

全○回とある講座は、全ての日程に参加してください。費用の記載がない事業は無料です。多数抽選の記載がある事業は、定員を超えた場合抽選します。ハガキ、ファクスによる申し込みは原則1人1枚です。詳しくは区ホームページをご覧ください。

このマークがあるものはパソコン携帯電話から電子申請で申し込みができます(一部、携帯電話からは申請できないものがあります)。

全○回とある講座は、全ての日程に参加してください。費用の記載がない事業は無料です。多数抽選の記載がある事業は、定員を超えた場合抽選します。ハガキ、ファクスによる申し込みは原則1人1枚です。詳しくは区ホームページをご覧ください。

子育ての各種手当 などをご利用ください

区内在住で申請をしていない方は、申請してください。各手当には、それぞれ所得制限があります(子ども医療費助成を除く)。所得制限や申請に必要な物など、詳しくはお問い合わせください。

【担当課】子育て支援課(区役所4階401番) ☎5654-8294

名称	対象	支給要件	内容	支給開始
児童手当	15歳に達した日以降の最初の3月31日までの児童を養育している方(生計中心者) 公務員の場合は勤務先で請求してください。 児童福祉施設などに入所している児童は、施設長に児童手当が支払われます。	▶ 中学3年修了前まで(15歳に達した日以降の最初の3月31日までの)児童を養育している方(生計中心者) ▶ 児童が国内にお住まいの方(留学を除く)	▶ 3歳未満 15,000円(月額) ▶ 3歳以上~小学生 第1・2子 10,000円(月額) 第3子以降※ 15,000円(月額) ▶ 中学生 10,000円(月額) ▶ 所得制限以上の方 5,000円(月額) ※ 高校生以下(18歳に達した日以降の3月31日までの方)の児童から第1子として数えます。	申請月の翌月 出生・転入日(前住所地の転出予定日)などの翌日から15日以内に申請をすれば出生・転入日などの翌月からになります。 【支払月】 6月、10月、2月
児童育成手当	育成手当 18歳に達した日以降の最初の3月31日までの児童を養育している父子・母子世帯またはそれに準ずる世帯の方 (児童福祉施設などに入所している児童は除く)	▶ 父母が離婚した児童 ▶ 母が婚姻によらないで出生した児童 ▶ 父または母が死亡した児童 ▶ 父または母に引き続き1年以上遺棄されている児童 ▶ 父または母が引き続き1年以上拘禁されている児童 ▶ 父または母が生死不明である児童 ▶ 父または母が身体障害者手帳の1・2級程度、その他重度の内部障害を有する者、または精神に重度の障害を有し常時介護を必要とする状態にあるとき ▶ 父または母が裁判所からのDV保護命令を受けた児童	児童1人 13,500円(月額)	申請月の翌月 災害その他やむを得ない事由(離婚などの理由は除く)がある場合、その事由がやんだ日の翌日から起算して15日以内の申請には特例があります。 【支払月】 6月、10月、2月
	障害手当 20歳未満の障害のある児童を養育している方 (児童福祉施設などに入所している児童は除く)	▶ 愛の手帳1・2・3度の児童、4度の一部の児童 ▶ 身体障害者手帳1・2級の児童 ▶ 脳性まひ、または進行性筋萎縮症の児童	児童1人 15,500円(月額)	
児童扶養手当	18歳に達した日以降の最初の3月31日までの児童(障害のある児童は20歳未満)を養育している父・母または養育者 (児童福祉施設などに入所している児童は除く)	▶ 父母が離婚した児童 ▶ 母が婚姻によらないで出生した児童 ▶ 父または母が死亡した児童 ▶ 父または母に引き続き1年以上遺棄されている児童 ▶ 父または母が引き続き1年以上拘禁されている児童 ▶ 父または母が生死不明である児童 ▶ 父または母が身体に重度の障害を有し、常時介護を必要とする状態にあるとき(身体障害者手帳1・2級程度)または、精神に重度の障害を有し常時介護を必要とする状態にあるとき ▶ 父または母が裁判所からのDV保護命令を受けた児童	▶ 児童1人 (全部支給) 41,020円(月額) (一部支給) 41,010円~9,680円(月額) 一部支給の場合は、所得に応じて10円単位で手当額が決定します。 ▶ 児童2人の場合5,000円(月額)を加算 ▶ 児童3人以上の場合1人につき3,000円(月額)を加算	申請月の翌月 災害その他やむを得ない事由(離婚などの理由は除く)がある場合、その事由がやんだ日の翌日から起算して15日以内の申請には特例があります。 【支払月】 4月、8月、12月
特別児童扶養手当	20歳未満の障害のある児童を養育している方 (障害年金を受給している児童、児童福祉施設などに入所している児童は除く)	▶ 愛の手帳1・2度の児童、3・4度の一部の児童 ▶ 身体障害者手帳1・2級の児童、3・4級の一部の児童 ▶ 身体または精神に重度の障害を有し、常時介護を必要とする状態の児童	児童1人 (特児等級1級) 49,900円(月額) (特児等級2級) 33,230円(月額)	申請月の翌月 【支払月】 4月、8月、11月
ひとり親家庭等医療費助成	健康保険に加入し、18歳に達した日以降の最初の3月31日までの児童(障害のある児童は20歳未満)を養育している方とその児童	▶ 父母が離婚した児童 ▶ 母が婚姻によらないで出生した児童 ▶ 父または母が死亡した児童 ▶ 父または母に引き続き1年以上遺棄されている児童 ▶ 父または母が引き続き1年以上拘禁されている児童 ▶ 父または母が生死不明である児童 ▶ 父または母が規則で定められている障害の状態にあるとき ▶ 父または母が裁判所からのDV保護命令を受けた児童	健康保険適用による自己負担分を補助 (住民税課税世帯は定率1割を自己負担)	医療証の始期は交付申請をした日 災害その他やむを得ない事由(離婚などの理由は除く)で、申請が遅延した場合は特例があります。
子ども医療費助成	健康保険に加入し、15歳に達した日以降の最初の3月31日までの児童		健康保険適用による自己負担分を補助	医療証の始期は出生日・転入日 対象者となった日から3カ月以内に申請をしなかった場合は、申請日からとなります。

手当の支払日は原則10日(特別児童扶養手当は11日)です。この日が金融機関の営業日でない場合、直前の営業日となります。

川漁師ファン倶楽部 新規会員募集

江戸川の現役川漁師との交流を通じて、江戸川的环境と川魚が育んだ食文化などを学びます。江戸川の魚を食べる体験もあります。

申込者を対象に、4月11日(土)に郷土と天文の博物館で説明会を行います。

【日程】 4月18日(土)、6月13日(土)、7月5日(日)・20日(月・祝)、8月30日(日)、9月6日(日)・13日(日)、10月17日(土)、11月7日(土)

【会場】 郷土と天文の博物館、松戸市古ヶ崎ワンド(江戸川河川敷)他

【講師】 小幡久雄氏・田中利勝氏(松戸漁業組合)

【費用】 1,000円(川魚を食べる体験は別途負担あり)

【申込方法】 往復ハガキに「川漁師」・住所・氏名・年齢・電話番号を書いて、3月26日(木)(必着)まで。

竹林教室 全2回

竹林で竹の種類や性質を学び、竹を切って自分だけの皿や箸を作ります。タケノコ掘りもします。

申込者を対象に、4月11日(土)に郷土と天文の博物館で説明会を行います。

【日程】 4月26日(日)・5月24日(日)

【会場】 茨城県つくばみらい市

【対象】 小・中学生と保護者50人(小学4年生以下は保護者同伴)

【費用】 大人5,000円、小・中学生4,500円(交通費・2日間の軽食費を含む)

【申込方法】 往復ハガキに「竹林」・住所・氏名・年齢・電話番号を書いて、3月26日(木)(必着)まで(多数抽選)。

考古学入門講座 考古学から時代の変化を読み解く 全3回

区民大学単位認定講座。

旧石器時代から中世の主に東国を舞台に、環境・文化の移り変わりを考古学から読み解きます。

【日時】 4月5日~19日の(日) 午後2~4時

【会場】 郷土と天文の博物館 【定員】 80人 【費用】 600円

【講師】 谷口康浩氏(國學院大學教授)・浜田晋介氏(日本大学教授)・浅野晴樹氏(前埼玉県立さきたま史跡の博物館長)

【申込方法】 往復ハガキに「考古学入門」・住所・氏名・年齢・電話番号を書いて、3月25日(水)(必着)まで(多数抽選)。

【申し込み・担当課】 〒125-0063白鳥3-25-1 郷土と天文の博物館 ☎3838-1101

郷土と天文の博物館コーナー



考古学セミナー

地球環境の変遷と人類

旧石器時代や縄文時代の環境と人間の活動を解説します。

【日時】 4月5日(日)
午前10時30分~午後0時30分

弥生・古墳時代の考古学

文明化が進められた弥生・古墳時代について学びます。

【日時】 4月12日(日)
午前10時30分~午後0時30分

いずれも

区民大学単位認定講座。

午前10時15分までに直接会場へ。

【会場】 郷土と天文の博物館

【定員】 50人程度

【費用】 200円

保健所 (代)☎3602-1222 青戸4-15-14	青戸保健センター ☎3602-1284 青戸4-15-14	金町保健センター ☎3607-4141 金町4-18-19	小菅保健センター ☎3602-8403 小菅2-19-21	新小岩保健センター ☎3696-3781 西新小岩4-21-12	高砂保健センター ☎3672-8135 高砂3-26-9	水元保健センター ☎3627-1911 東水元1-7-3
-----------------------------------	-------------------------------------	-------------------------------------	-------------------------------------	--	------------------------------------	------------------------------------

健康・介護予防

医療情報セミナー 放っておけない肩の痛み

肩の痛みとその対処法を解説します。

日 3月28日(土)午後2時~4時
会 高砂地区センター(高砂3-1-39) 定 90人 師 岩本航氏(江戸川病院スポーツ医学科医長)、我妻浩二氏(江戸川病院理学療法士)

3月17日(火)午前9時から電話かファクス(「医療情報セミナー」住所・氏名・電話番号・ファクス番号を記入)で(先着順) 申 江戸川病院地域連携室 ☎0120(518)120 FAX(3657)0758 担 保健所地域保健課

精神保健講演会 ここまで快復できる! こころの病

精神疾患から快復した30代男性が、疾患当時の様子や快復のきっかけなどを発表します。

日 3月28日(土)午後2時~4時
直 接 会 場 へ 会 かつしかシンフォニーヒルズ(立石6-33-1) 定 60人 程度 費 500円 問 NPO法人心のつばめ会事務局原島 ☎080(3170)8050 担 保健所保健予防課

難病医療相談

神経難病専門医が相談に応じます。

日 3月31日(火)午後2時~5時
対 パーキンソン病や脊髄小脳変性症などの神経難病の方や、神経難病の恐れがある

骨密度検診 4月分

腕にエックス線を照射し、骨密度を測定します。

日 4月7日(火)午後1時30分~3時30分 対 区内在住18歳以上の方60人 費 1120円
万 電話で。会 申 担 保健所健康推進課(青戸4-15-14健康プラザかつしか内) ☎(3602)1268

妊婦のお口の健康教室 生まれる前からむし歯予防

妊婦と赤ちゃんのお口についての歯科医師の話、口の観察・歯みがき実習などを行います。

はつらつクラブ

健康づくり推進員とリズム体操や、区歌に合わせて体を動かす「はつらつ体操」などを行います。

日 4月10日(金)から月1回(金) 午前10時~11時30分 会 4月は新小岩保健センター(西新小岩4-21-12)、5月以降は新小岩北地区センター(東新小岩6-21-1)

介護予防教室 民謡健康体操

民謡に合わせて体を動かして、リフレッシュします。

日 3月26日(木)午後2時~4時
会 青戸地区センター(青戸5-20-6) 対 区内在住65歳以上の方30人 師 三條智恵子氏(民謡健康体操講師) 万 3月17日(火)午前9時から電話で(先着順) 申 高年齢者総合相談センター青戸 ☎(5629)5719 担 高齢者支援課

脳トレ学習 全12回

簡単な計算や音読などの学習、記憶力・判断力などを養うプログラムで、楽しみながら脳を活性化します。

日 4月24日(土)11時20日(金) 8月14日(土)を除く。午前10時~11時30分 会 東奥戸集い交流館(奥戸4-20-11) 対 区内在住55歳以上で会場まで自分で来られる方30人 (以前に筋力向上トレーニングを受講した方を除く) 万 往復ハガキに「筋トレ・シニア」・住所・氏名(フリガナ)・年齢・電話番号を書いて、3月26日(木)(必着)まで(多数抽選) 申 担 124-0012立石6-38-11シニア活動支援センター

筋力向上トレーニング 全30回

椅子を使って、無理なく続けられるトレーニングです。

日 4月20日(土)8月7日(月)・(金) 5月4日、7月20日(土)を除く。午前10時~11時30分 対 区内在住55歳以上で会場まで自分で来られる方35人 (以前に筋力向上トレーニングを受講した方を除く) 万 往復ハガキに「筋トレ・シニア」・住所・氏名(フリガナ)・年齢・電話番号を書いて、3月26日(木)(必着)まで(多数抽選) 申 担 124-0012立石6-38-11シニア活動支援センター



椅子を使って、無理なく続けられるトレーニングです。

脳トレ学習 全12回

簡単な計算や音読などの学習、記憶力・判断力などを養うプログラムで、楽しみながら脳を活性化します。

日 4月24日(土)11時20日(金) 8月14日(土)を除く。午前10時~11時30分 会 東奥戸集い交流館(奥戸4-20-11) 対 区内在住55歳以上で会場まで自分で来られる方30人 (以前に筋力向上トレーニングを受講した方を除く) 万 往復ハガキに「筋トレ・シニア」・住所・氏名(フリガナ)・年齢・電話番号を書いて、3月26日(木)(必着)まで(多数抽選) 申 担 124-0012立石6-38-11シニア活動支援センター

筋力向上トレーニング 全30回

椅子を使って、無理なく続けられるトレーニングです。

日 4月20日(土)8月7日(月)・(金) 5月4日、7月20日(土)を除く。午前10時~11時30分 対 区内在住55歳以上で会場まで自分で来られる方35人 (以前に筋力向上トレーニングを受講した方を除く) 万 往復ハガキに「筋トレ・シニア」・住所・氏名(フリガナ)・年齢・電話番号を書いて、3月26日(木)(必着)まで(多数抽選) 申 担 124-0012立石6-38-11シニア活動支援センター

休日応急診療

中学生以下の方が受診する際は、保護者の同伴をお願いします。

◆医療機関などの案内

東京都医療機関案内サービスひまわり ☎5272-0303
東京消防庁救急相談センター(24時間対応) ☎#7119または☎3212-2323
本田消防署 ☎3694-0119 / 金町消防署 ☎3607-0119

◆平日夜間診療所(小児科)

平日夜間こどもクリニック(立石5-15-12立石休日応急診療所) ☎3694-9550
(受付時間) 月~金曜日 午後7時30分~9時45分

◆休日診療所(内科・小児科)

立石休日応急診療所(立石5-15-12葛飾区医師会館内) ☎3694-9550
金町休日応急診療所(東金町1-22-1金町地区センター内) ☎3627-0022
(受付時間) 日曜日・祝日 午前10時~11時30分、午後1時~3時30分・5時~9時30分
土曜日 午後5時~9時30分

◆休日当番医(診療時間)午前9時~午後5時

月日	医療機関名	診療科目	所在地	電話番号
3/15	亀有病院	整	亀有3-36-3	3601-0186
	矢作クリニック	内、小、産婦	新宿2-2-14	3607-2516
	遠藤医院	内、小	柴又3-12-18	3607-1636
	伊東医院	内、小	立石2-27-4	3691-2693
3/21	間外科医院	整、外	亀有1-15-23	3604-8407
	栗原医院	内、小、皮	新小岩2-21-21	5607-1088
	たしろ整形外科	整、リハ	東金町2-4-18	5660-7611
	新小岩北口診療所	外、整、内、胃	西新小岩1-8-4	5670-2826
3/22	東立病院	内	立石6-38-13	3693-1515
	茅野外科内科	内、外	西亀有2-37-3	3602-0357
	加藤医院	内、皮	金町3-20-5	3607-1238
	やたクリニック	内、整、外、胃	新小岩1-18-6	5661-1505
3/22	黒木整形外科クリニック	整、リハ	細田4-37-16-1F	3672-9611
	小宅産婦人科医院	産婦	西水元1-29-17	3609-0415
	渡辺昭医院	内、胃	新小岩2-19-15	3651-6500
	東金町内科クリニック	内、小、消	東金町7-5-8-1F	5648-5715
3/22	第二片根診療所	内、小、皮、放	立石8-39-11	3697-0311
	金町眼科医院	眼	東金町1-45-7-2F	3609-9394

◆休日歯科当番医(診療時間)午前9時~午後4時

月日	医 療 機 関 名	所 在 地	電話番号
3/15	内 田 歯 科 医 院	西 亀 有 3-31-11	3603-5212
	栗 山 歯 科 医 院	立 石 7-24-9	3691-6935
3/21	カ ワ ダ 歯 科 医 院	西 亀 有 3-38-14	3690-0118
	中 島 歯 科 医 院	立 石 7-5-2	5672-2588
3/22	山 中 歯 科 医 院	新 宿 4-3-17	3826-1044
	上 野 歯 科 医 院	堀 切 7-9-8	3602-2048

◆休日当番接骨院(開院時間)午前9時~午後5時

月日	接 骨 院 名	所 在 地	電話番号
3/15	北 嶋 接 骨 院	東 堀 切 1-19-2	3603-0037
	い け だ 接 骨 院	宝 町 1-2-1	5698-2577
3/21	宮 内 接 骨 院	東 金 町 1-19-3	3826-1953
	サ ン 接 骨 院	堀 切 3-3-1	3697-9928
3/22	萩 原 整 骨 院	高 砂 4-2-18-102	3673-9806
	西 方 整 骨 院	西 新 小 岩 1-8-7	5698-2887

◆休日対応薬局(開局時間)午前9時~午後5時30分

月日	薬 局 名	所 在 地	電話番号
3/15	おおうら薬局第一支店	立 石 7-6-1	3694-0435
	ハ ブ 薬 局	柴 又 1-29-8	5648-6861
	ユタカ薬局ゆうろど店	亀 有 3-36-3	5650-6177
3/21	おおうら薬局第一支店	立 石 7-6-1	3694-0435
	内 田 薬 局	東 金 町 1-15-4	3607-7722
	く る み 薬 局	西 亀 有 2-24-11	5680-9180
3/22	ポ プ ラ 調 剤 薬 局	金 町 3-20-6	3600-2338
	フ レ ン ド 薬 局	西 新 小 岩 1-8-5	5670-9311
	おおうら薬局第一支店	立 石 7-6-1	3694-0435
3/22	吉 田 薬 局	新 小 岩 2-30-1	3651-7162
	薬局モリファーマシー東金町店	東 金 町 7-4-3	5648-5320

すぐ聞く!すぐ行く!すぐ対応! 皆さんからの相談に迅速に対応します。

すぐやる課 ☎5654-8448 月~金曜日(祝日、年末年始を除く) 午前8時30分~午後5時

このマークがあるものはパソコン・携帯電話から電子申請で申し込めます(一部、携帯電話からは申請できないものがあります)。場合抽選します。ハガキ・ファクスによる申し込みは原則1人1枚です。詳しくは区ホームページをご覧ください。

災害に強い街づくりを進めています

区内には、老朽化した木造住宅が集中し、狭い道路が多いなど防災面で多くの課題を抱えている密集市街地があり、早急な改善が必要となっています。このため、区では区民の皆さんのご理解とご協力をいただきながら、密集事業の実施や、東京都による不燃化特区制度を活用した「燃えない・燃え広がらない」街づくりを進めています。
【担当課】 街づくり推進課

密集事業

安全な避難路の確保を目的とした主要生活道路や公園、広場を整備しています。

密集事業実施箇所

- ▶ 四つ木一・二丁目
- ▶ 東四つ木三・四丁目
- ▶ 東立石四丁目

道路拡幅整備 東四つ木三丁目



公園の整備

四つ木つばさ公園



不燃化特区

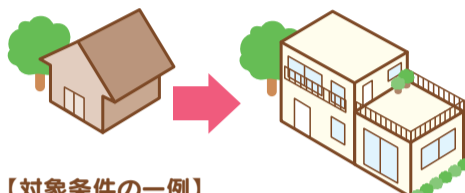
東京都が震災時に大きな被害が想定される木造密集地域を指定し、区と連携して地区内の不燃化を進めます。

不燃化特区指定地区

- ▶ 四つ木一・二丁目地区
- ▶ 東立石四丁目地区
- ▶ 東四つ木地区(東四つ木三・四丁目)
- ▶ 堀切二丁目周辺及び四丁目地区

不燃化特区内では建て替えと除却に当たって支援があります!

建て替えの場合



【対象条件の一例】

- ▶ 昭和56年5月31日以前に建築された木造住宅を耐火または準耐火建築物に建て替えること
- ▶ 平成32年12月31日までに建て替えが完了すること

【支援内容】 新築建物の固定資産税・都市計画税減免(5年間100%)および新築工事費補助(上限200万円)

除却(更地化)の場合



【対象条件の一例】

- ▶ 昭和56年5月31日以前に建築された木造住宅を除却し、更地が適正に管理されていること
- ▶ 除却(更地)後も同じ所有者であること
- ▶ 平成32年12月31日までに取り壊しが完了すること

【支援内容】 土地(更地)の固定資産税・都市計画税減免(5年間80%)および解体工事費補助(上限50万円)

いずれの支援も他の条件がありますので、詳しくはお問い合わせください。

担当課 街づくり推進課 建築課
☎ 5654-8345 ☎ 5654-8552

毎年2月23日は、静岡県と山梨県の条例で「富士山の日」として記念日に定められています。葛飾でも、冬の眺望が良い日は、仰ぎ見る霊峰富士をより身近に感じることが出来ます。葛飾から西方に目を向けると、現在は東京スカイツリー®があり、その周りには高層ビル群が立ち並んでいます。しかし、高度経済成長期以前は高層の建物はまばらで眺望も良く、関東平野を取り巻く山々と富士の峰をいつでも見ることが出来ました。

葛飾で見られる富士山の記録として最も古いものは、今から500年ほど前の永正6年(1509年)にこの地を訪れた連歌師・宗長の『東路のつと』でしょう。宗長は雪の降る葛西の地で「ふしのね、遠からぬ雪の千里哉」と詠んでいます。

江戸時代にも『雨の舎』(1733年)によると「此辺りの雪のけしきこそおもしろけれ」と記されており、葛西は雪の景勝地としても知られていました。

『雨の舎』から100年ほど後の『上総日記』(1832年)でも、葛飾から見る富士山について記されています。

『上総日記』の作者は御鷹匠同心(※)で、鷹の訓練のために江戸の自宅を出て、その途中、水戸佐倉道を葛西新宿で右手に折れて佐倉道に入りました。「まだら耕地」(現在の葛飾区鎌倉に着いた際、その情景を「西方に「不尽のたかね」(富士山)が雪化粧しており、東方には「つくば

ね(筑波山)が青く清らかに仰ぎ見ることが出来る」と、白い富士山と青い筑波山を対比させ、その空を雁が連なって飛びゆく姿に郷愁を感じています。今でも眺望の利くところに立つ『上総日記』に書かれている情景を思い浮かべることが出来ます。



街のあちこちが春めいてきました。現在でも春霞の中に白く着飾った霊峰富士の威容を葛飾から見る事が出来ます。朝な夕なな堤や高い建物から、過ぎゆく冬と訪れる春を思い、貴重な日本の自然と文化の保護と継承に思いをはせながら、富士山ウォッチングを楽しんでみませんか。

(郷土と天文の博物館)

▶三和橋から見える富士山
ここから見える富士山の姿は、いにしえの万葉歌人も見た富士山です。その理由は、奥戸小学校正門近くに行くこと分かります。

(※)御鷹匠同心：江戸時代、幕府や諸藩に設けられた職名。鷹の飼養・訓練・鷹狩の一切を担当した。

かつしかの暮らしと文化 172

葛飾から富士山を仰ぎ見る

広告 内容については広告主にお問い合わせください

健診(検診)が検索できるようになりました!

その健診(検診)もしかしたら受診の対象かもしれません!

葛飾区医師会のホームページから公費補助で受けられる健康診査・がん検診等を探してみましょう。

生年月日、性別、健康保険の種類等の簡単な条件を選択するだけで受診可能な健康診査・がん検診等を調べることができます。

※葛飾区に住民登録のある方が対象となります。
※公費補助は全て無料ではありません。一部で負担金が発生する場合がございます。

<http://www.katsushika-med.or.jp/kenshin/>

葛飾区医師会 葛飾区立石5-15-12
Tel.03-3691-8536
<http://www.katsushika-med.or.jp>

広告 平成立石病院がバックアップするサービス付き高齢者向け住宅

1階には、訪問看護ステーション「ペンギン」が併設されている他、24時間の定期巡回サービスも行っておりますので、自立の方から要介護の方まで安心してご入居頂けます。

新築 リリイ立石

ケア ガーデン ISHIDA

京成立石駅
お花茶屋駅徒歩11分

残り部屋数7戸

月額利用料:102,200円~
家賃:66,000円~165,000円
管理費:20,000円~30,000円
サービス費:16,200円/人(税込込み)

●その他料金:口座振替手数料(216円/月・税込込み)・水道光熱費・介護サービスを受ける時の介護保険サービスは自己負担が必要です。
また、お食事をご希望の方は別途費用がかかります。

●所在地:東京都葛飾区立石5丁目9番26号
●構造:鉄筋コンクリート造5階82戸
●専有面積:25.30㎡~55.98㎡(1K~2LDK)
●敷金:2ヶ月
●入居条件:60歳以上・当社基準の入居審査有
●取引態様:賃貸

訪問介護事業所・訪問看護ステーション併設

入居者募集中 入居一時金・礼金・更新料なし

ご試食付き 3/21(土祝)・22日
内覧会開催 28日・29日

限定10食/1日 12:30までに集合 要予約
(食事後に館内をご覧頂けます。)

株式会社 パワーズ アンリミテッド
URL▶<http://lilypowers.com/> [リリイパワーズ] 葛飾
〒162-0066 東京都葛飾区市谷台町8-8 ■国土交通大臣免許(3)第6263号

お問合せ資料請求 **03-5654-7705**