

令和3年2月22日

道上小学校地域応援団
団長 小河原淳一
地域コーディネーター 佐野敦子



道上小学校 校長 津田昌明

道っ子応援団だより

毎日「新型コロナウイルス感染症の」ニュースが伝えられる中、道っ子のみなさんは、手洗いやマスクなどで感染予防に取り組み、少し不自由ですが元気に頑張っていることと思います。毎年3年生が楽しみにしている「ゆうろーど」でのお店体験学習もいつも通りには行えず、残念に思っている人も多いのではないのでしょうか。そこで、今回はみなさんに「ゆうろーど」のことをもっと知ってもらおうとともに、もうすぐ校舎の建て替えをむかえる道上小の昔の様子を、少し覗いてみたいと思います。

道上小が生まれた頃

田畑と用水に囲まれた一段高い砂丘地に平屋の校舎が建てられ、道上小は亀青小学校の分校として昭和23年6月1日に開校しました。1年生から4年生までが亀青小から移ってきました。当時の授業は、教室が足りなかったため、早番(午前組)遅番(午後組)の2部制でした。昭和23年といえば、戦後日も浅く衣食住も不自由な時代でしたが、地域、教職員の教育復興への熱意が実って道上小学校は開校されたのです。

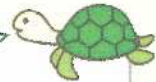
<< 40周年記念誌より抜粋 >>



亀青小学校亀有分校開校式

道上小学校の周りは、今と違って田園豊かで、田圃(たんぼ)や畑があり、校庭の隣には馬小屋があり、馬がえさを食べる様子などを毎日見ることができました。まだこの頃は、自動車が少なく荷馬車をひいて荷物を運んでいました。農業用水や池、沼があり、夏は水あそびや、鮎、ザリガニ取り、冬は田んぼで凧揚げ、ペーゴマ、メンコなどでみんな遊んでいました。

木造校舎には「ぶちぬき教室」があったんだよ



昭和28年の木造校舎

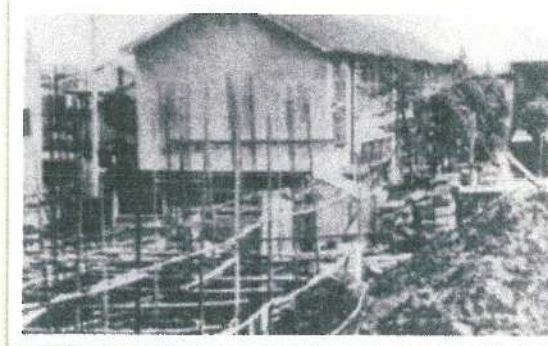
「校庭の卒業式」(卒業生中森幸子さんのお話)

東京五輪の年(昭和39年)に入学した私たちは、後にも先にもない「校庭卒業式」にて巣立って行った校舎変遷史の履修者なのであります。木造校舎から渡り廊下を走って、鉄筋校舎へ水洗トイレを借りに行った2年の秋。その校舎に入れた胸躍る3年の春。プールでは諸注意を与える先生よりも、生徒の視線を集めていた数多くのゲジゲジたち。非常階段から出入りしていた音楽室や図書室。鉄の階段を、音を立てずに昇降するのは、小学生においては至難の技でした。長年、卒業式を行ってきた「ぶちぬき教室」のあった木造校舎が取り壊され、新しい体育館で卒業式が出来ると思っていた6年の夏、そして、「君たちの卒業式は、校庭にテントを張って行う」と知らされた3学期。

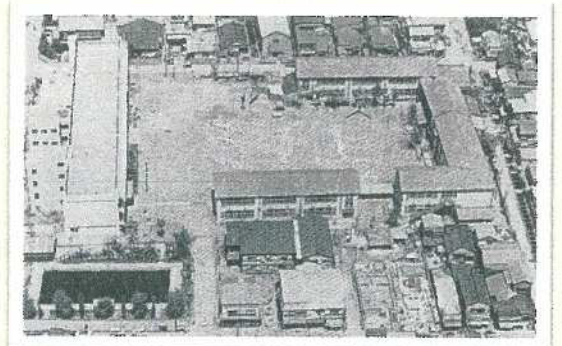
中森さんは、みんなに亀有音頭を教えてくれる先生だよ



雨風を心配する生徒や父兄の不安を取り除くため、懸命になって準備をされた先生方。そのご苦労は大変だったと思います。卒業式当日は、テントで遮るにはもったいない好天気恵まれ、6年間私たちの汗や涙と笑い声、木造階段の軋む音や鉄筋を打ち込む振動の全てを知っている校庭を踏みしめて、卒業証書をいただけたことに改めて感謝をしたいと思います。



昭和40年 鉄筋校舎 第1期工事開始



昭和42年 鉄筋と木造校舎が並ぶ 改装中の道上小

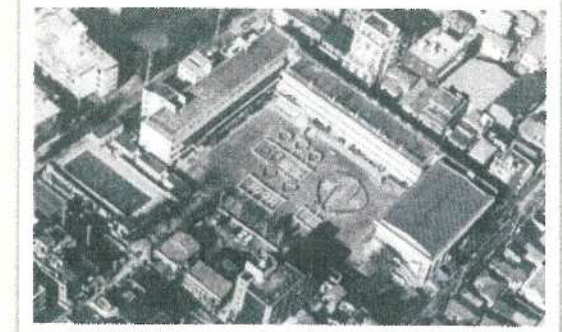
ふるさと道上祝歌

♪ にぎやかな にぎやかな にぎやかなー まちかめありに ♪
この歌詞から始まる「ふるさと道上」は、道上小の児童が考えた歌詞に宮越隆先生が曲をつけて作られました。

宮越先生が赴任して来たのは、道上小50周年の準備の年。50周年の時に作られた祝歌を今でも子どもたちが歌えるのは、先生方や地域の人たちが大切につなげてきたからだと言ってくれました。地域の人たちがいつも、ふるさと道上小のことを気にかけているから、その気持ちが先生や子供たちにも伝わり、上級生が歌っている姿を見て自然と1年生も覚えて歌えるようになるそうです。

『100周年の時も大きな声で歌いたい!』50周年祝賀会の実行委員長だった当時のPTA会長小河原さんの言葉です。2018年に行われた70周年の祝賀会でも、道上プラスハーモニーの演奏に合わせみんなで手拍子で「ふるさと道上」を大合唱しました。「ふるさと道上」は、集会や周年行事の時は必ず歌われています。校舎が建て替えられ姿形は変わっても、道上小で学び遊んだ思い出は歌とともに語り継がれていくことなのでしょう。

宮越先生は、電車が亀有駅に着く様子をイメージして前奏を作ったんだよ



平成10年 創立50周年の道上小

ふるさと道上

児童 作詞
宮越隆 作曲



1. にぎやかな町 亀有に
幸せがいっぱいあふれる
勉強がとても好きな子も
遊びがとても好きな子も
仲良くわらって過ごします
みんなの明るい声がひびく
僕と私の大好きな道上小学校
2. さわやかな町 亀有に
喜びがいっぱいあふれる
お父さんが遊んだ校庭も
お母さんが泳いだプールも
みんなで大切に使います
みんなの明るい声がひびく
僕と私の大好きな道上小学校

ゆうろーど検定

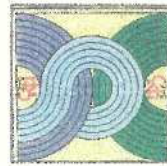


お店体験学習でもお世話になる「ゆうろーど」きみはいくつわかるかな？



- 問1. 看板が亀の甲羅の模様になっているお店はどこでしょう？
- 問2. 「ゆうろーど」の「ゆう」には4つの意味があります。亀有の「有」(有ろーど)・遊びの「遊」(遊ろーど) あと2つは何でしょう？
- 問3. 「ゆうろーど」の通りは昭和5年につくられましたが、通りができる前はどんな場所だったでしょう？
① 田んぼ ② 川 ③ 雑木林
- 問4. オリンピック発祥の地イタリアの地名をつけたお店はどこでしょう？
- 問5. ゆうろーどの歩道には「ゆうろーど」と書いてある絵タイルがあります。全部で何枚あるでしょう？
① 2枚 ② 8枚 ③ 16枚
- 問6. 池に亀さんが住んでいるお店はどこでしょう？
- 問7. 伊勢屋さんの看板には、だんごをほおぼる男の子が描かれています。そのだんごの串の先に止まっている虫は何でしょう？
- 問8. ゆうろーどには一方通行ではない場所があります。それはどこでしょう？
① 亀有駅前 ② 亀有郵便局前 ③ 亀有病院前
- 問9. 「ゆうろーど」のつきあたり、旧水戸街道とぶつかるところには現在はお蕎麦屋さんがあります。この場所に昔あったのはどれでしょう？
① 亀有名園座(映画館) ② 亀青村役場 ③ 亀有警察署
- 問10. ゆうろーどお店体験学習かるた(・と・をつなぎましょう)

「ゆうろーど」の絵タイル



「ゆうろーど」のマンホールもあるよ

- | | |
|---------|----------------------|
| サクセス | ・ 芳ばしく亀のせんべい裏返し |
| マカロン | ・ 始まりは古代ギリシャのオリンピア |
| ARIA | ・ 道と同じ生まれの2代目うなぎ |
| 笑小屋 | ・ 食べたいなおだんごちゃんのその団子 |
| みきや | ・ 『成功』を祈りマジックかける髪 |
| 矢沢ふとん店 | ・ カラフルなお菓子みたいなかわいいお店 |
| 呉服のむさしや | ・ サトちゃんが両さん雇した薬屋さん |
| 田中屋 | ・ 音楽にちなんだ名前のレディース服屋 |
| パンピ | ・ 亀有の食卓支えるお惣菜 |
| オリンピア | ・ 缶をかかし集まる笑顔の場 |
| やおさだ | ・ 寝るときは着物が布団の平安時代 |
| 川 亀 | ・ 毎日が旬にこだわる八百屋さん |
| 葛飾伊勢屋 | ・ 荷車で着物を運びひと休み |



ゆうろーどお店体験学習マップ



問1の答え
川亀(うなぎ)
道しまつりのうなぎのつかみどりでつかまえたうなぎをおいしく焼いてくれました

問2の答え
友達の友(友ろーど)
"あなた"のYOU(YOUろーど)

問3の答え
田んぼ
昭和5年、辺り一面田んぼの中に通りができました。昭和7年に亀有郵便局ができるとぼつりぼつりとお店ができました

問4の答え
オリンピアスポーツ
オリンピック発祥の地「オリンピア」を店名にしました。道土小の体育館上履きも販売しています

問5の答え
16枚
昭和63年モール化と同時に川の手をイメージした絵タイルができました。マンホールのふたも32個あるので探してみてくださいね

問6の答え
呉服のむさしや
お店の池に亀と金魚がいます。亀有音頭のはっぴを作ってくれた着物屋さんです

問7の答え
とんぼ
看板の男の子は「おだんごちゃん」です。伊勢屋の創業者の小さい頃をイメージした絵です

問8の答え
亀有病院前
救急車がどちらからでも入れるように、この場所だけ一方通行ではありません。ここには街路樹もありません

問9の答え
亀有警察署
今は新宿の水戸街道沿いにありますが、昭和4年にここに亀有警察署が出来、その翌年亀有駅から警察署に向けて通りがつけられました

問10の答え

サクセス	・ 芳ばしく亀のせんべい裏返し
マカロン	・ 始まりは古代ギリシャのオリンピア
ARIA	・ 道と同じ生まれの2代目うなぎ
笑小屋	・ 食べたいなおだんごちゃんのその団子
みきや	・ 『成功』を祈りマジックかける髪
矢沢ふとん店	・ カラフルなお菓子みたいなかわいいお店
呉服のむさしや	・ サトちゃんが両さん雇した薬屋さん
田中屋	・ 音楽にちなんだ名前のレディース服屋
パンピ	・ 亀有の食卓支えるお惣菜
オリンピア	・ 缶をかかし集まる笑顔の場
やおさだ	・ 寝るときは着物が布団の平安時代
川 亀	・ 毎日が旬にこだわる八百屋さん
葛飾伊勢屋	・ 荷車で着物を運びひと休み